

## СРІБНА ФІАЛА З СЕМИКИНОЇ МОГИЛИ<sup>1</sup>

*Статтю присвячено публікації та аналізу фіали зі скіфського кургану останньої чверті IV або рубежу IV—III ст. до н. е., розкопаною 1974 р. на південний схід від м. Дніпрорудне Запорізької обл.*

*Ключові слова: скіфи, фіала, омфал, графіті, грецькі літери, курган, мітки на вістрях стріл, поховальний інвентар, камера*

В історії Запорізької експедиції Інституту археології Академії наук України, керованої В.І. Бідзілею, 1974 р. ознаменувався розкопками великих скіфських курганів 13 і 14 в уроч. Носаки (Бідзіля і др., 1977) та Казенної Могили з надглибокою підземною спорудою (Бідзіля 1975). На їхньому тлі забутим лишився невеликий курган Семикина Могила, досліджений того ж року загоном цієї експедиції на чолі з В.В. Отрощенком<sup>2</sup>. Курган Семикина Могила був за 2,0 км на північ від центру с. Орлянське Василівського р-ну Запорізької обл. Він входив до складу групи з шести невеликих насипів, розташованої на північний захід від верхів'я балки, що впадала до р. Конка (нині Каховське водосховище) між селами Маячка і Скельки. Серед досліджених у лівобережній частині нижньодніпровського скупчення курганів, яке називають «Золотим поясом Скіфії», він займав найсхіднішу позицію. Найближче оточення Семикиної Могили<sup>3</sup> складають курганні могильники біля с. Златопіль<sup>4</sup> (за 5,5 км на північ від неї) та м. Дніпрорудне (за 7,5 км на північний схід) (Кузнецова, Кузнецов 2005), курган Казенна Могила (12 км на північний захід), а також ґрунтовий могильник за 10 км у північно-східному напрямку поряд с. Скельки (Попандопуло 2008).

Така концентрація пам'яток у цій місцевості пояснюється двома обставинами. З одного боку, поблизу розкинулися сприятливі

для проживання плавні Великого Лугу в межиріччі Дніпра і Конки, з іншого — самі кургани зведено в зоні краших пасовиськ, якими були різнотравно-типчачово-ковилові степи.

**Контекст знахідки.** Насип Семикиної Могили розорювався і на момент розкопок являв собою напівсферичний пагорб заввишки 1,5 м і в діаметрі 46—48 м, поверхня якого була вкрита дрібними невиразними фрагментами амфор. Початковий діаметр насипу, 26—29 м, зафіксовано за кільцем дрібного каміння від зруйнованої кріпиди. Під насипом відкрито дві пограбовані у давнину могили підбійного типу зі зверненими одна до одної камерами (рис. 1).

На думку автора розкопок В.В. Отрощенка, дві могили вказували, що курган зведено не за раз, що відповідало тодішньому канонічному уявленню щодо поетапного створення скіфських поховальних споруд. Утім цю хибну тезу сповідує і досі частина скіфологів-курганщиків. На наш погляд, ця пам'ятка є одноактною спорудою (Болтрик 2000). У цьому переконують: схема розташування могил (поховальні камери майже дотикаються зовнішніми стінами), устрій донних частин вхідних ям і та обставина, що поблизу входу долівку бічної камери не виведено до загального рівня, а залишено невеликий материковий пандус, своєрідний компенсатор півметрового перепаду рівнів долівки. Тобто, цей похилий хід (пандус) могли прорити лише копачі могили. Крім того, обидві могили композиційно вписано в межі первинної обваловки (що відокремлювала від довкілля місце здійснення поховань), і їх розміщено на одній осі, орієнтованій за лінією північний захід—південний схід. Аналогічні схеми розташування могил зафіксовано і в низці інших курганів (приміром, Діїв і курган у с. Долинське поблизу м. Мелітополь, курган 2 біля с. Якимівка<sup>5</sup>).

<sup>1</sup> Опис і аналіз контексту знахідки виконано Ю.В. Болтриком, опис і дослідження фіали — М.Ю. Трейстером.

<sup>2</sup> Автори висловлюють глибоку подяку В.В. Отрощенкові за дозвіл опублікувати цю пам'ятку, а також Л.В. Строковій і О.П. Підвисоцькій за можливість дослідження фіали в Музеї історичних коштовностей України.

<sup>3</sup> За польовою документацією курган проходив як біля с. Орлянське, згодом з'ясувалося, що у місцевого населення він був відомий як Семикина Могила.

<sup>4</sup> Розкопки Запорізької експедиції ІА АН України в 1973—74 рр.

<sup>5</sup> Останні дві пам'ятки досліджено у 1984 та 1985 рр. Приазовською експедицією ІА АН України, керованою Ю.В. Болтриком.

У центральній поховальній споруді<sup>6</sup> (глибина 5,5 м, площа підземної камери 6,3 м<sup>2</sup>), імовірно, було троє похованих: чоловік, жінка і підліток. Біля входу до камери в її східній частині знайдено 11 бронзових трилопатевих і тригранних вістер стріл, що походили, схоже, зі зруйнованого грабіжниками сагайдачного набору: два — з виступаючою втулкою і ложком, що доходить до вістря, висота 3,7 і 3,4 см; дев'ять наконечників мали приховану втулку — у шести ложок доходить до вістря (висота 2,4—4,0 см), один має ложок до половини висоти наконечника, сягаючи 2,7 см, ложок ще в одного становить третину висоти (загальна висота 3,0 см), а ложок у третій чверті сягає висоти корпусу (висота 2,8 см).

Спустошена грабіжниками могила поступалася за розмірами бічній і, цілком можливо, попри її центральну позицію, мала допоміжний характер, доповнюючи підземний простір для потреб головного небіжчика.

Бокова могила була завглибшки 5,9 м від рівня давнього горизонту з поховальною камерою 9,6 м<sup>2</sup>. Після пограбування в камері вцілів південно-західний куток (рис. 2). Частина інвентарю, що збереглася (за винятком срібної фіали і наконечників стріл, інші артефакти невиразні), засвідчує, що в могилі було поховано воїна, орієнтованого головою на захід. На це вказують бойовий пасок (вціліла частина бронзових пластин від основи) і шкіряний на дерев'яній основі сагайдак, пофарбований у червоний колір. Імовірно, ще один сагайдак знаходився при похованому, що засвідчує знахідка бронзового тригранного вістря стріли з прихованою втулкою, ложок доходить до вістря (Бидзиля и др. 1974). Вцілілий сагайдак мав зовні шкіряну кишеню, в якій знаходився залізний ніж з кістяним руків'ям, і містив 84 стріли. Вістря автори звіту розподілили на п'ять типів: 23 — масивні, трохи вкорочені, з прихованою втулкою, ложок піднімається лише на чверть висоти, довжина 2,8—3,0 см, ширина 0,8 см; 24 — подібні до попередніх, але трохи більше видовжені, втулка сягає підстави шипів, довжина 3,0—3,1 см, ширина 0,7 см; 30 — з виступаючою втулкою, ложок доходить до вістря, на втулці його прикрашено 6—10 рельєфними горизонтальними рубчиками, довжина 3,1—3,6 см; чотири наконечники подібні до попередніх, але ложок посередині втулки перетнуто лише одним поперечним

<sup>6</sup> За польовою документацією, могила 1; бокову поховальну споруду позначено як могила 2.

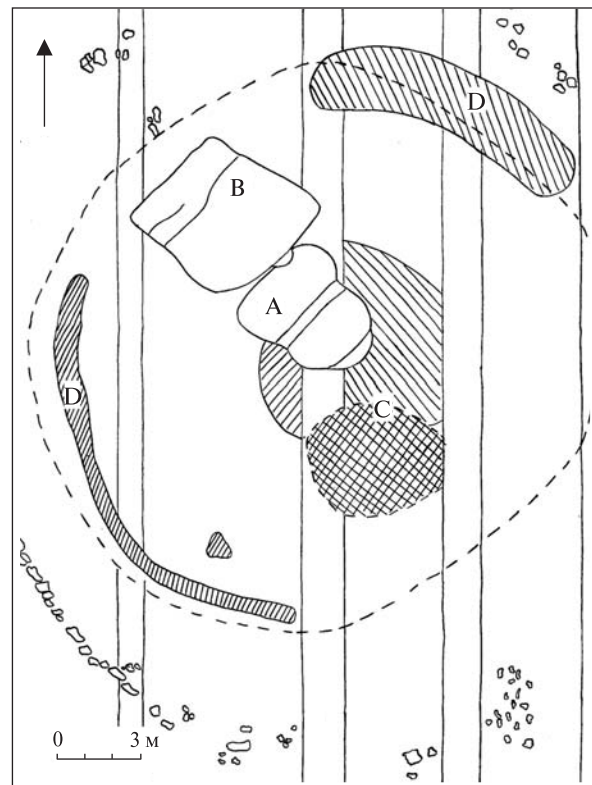


Рис. 1. Курган Семикина Могила. План центральної частини: А — центральна могила; В — бокова могила; С — викид з центральної могили; D — викид з бокової могили, вкладений на зовнішній схил первинної обваловки

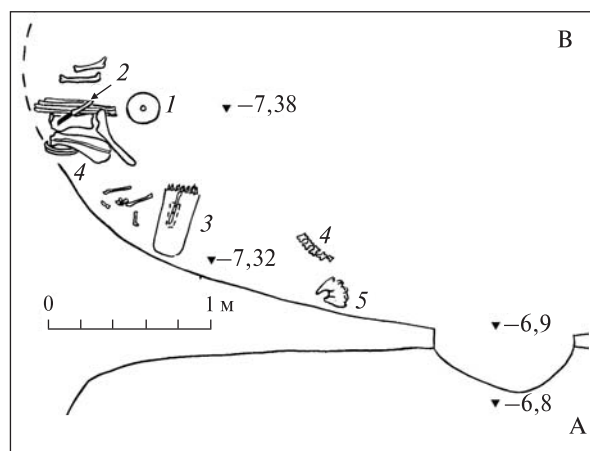


Рис. 2. Вцілілий від пограбування південно-західний куток бокової могили: А — центральна могила; В — бокова могила; 1 — срібна фіала; 2 — ніж; 3 — залишки сагайдака; 4 — кістки тварин (рештки напутньої їжі); 5 — уламки черепа людини

рубчиком, довжина 3,3 см; три наконечники прикрашено рельєфними скісними хрестами, які розташовані у виїмках ложка на втулці, довжина 3,4 см.

Оскільки місце зберігання речового комплексу Семикиної Могили встановити не вдалося, за винятком фіали, доводиться звертати-

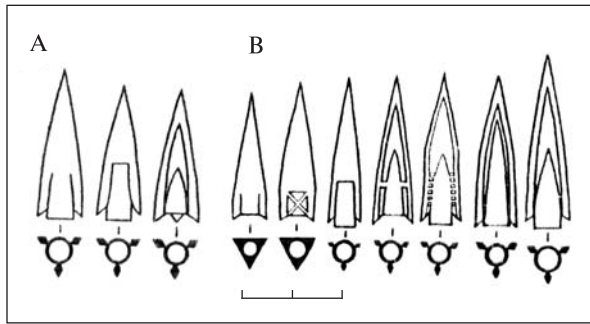


Рис. 3. Типи наконечників стріл з Семикиної Могили: А — з центральної могили; В — з бокової

ся до ілюстрацій звіту про польові дослідження. На них показано сім зразків бронзових наконечників стріл із сагайдака з бокової могили (рис. 3). Можливо, два додаткових зразки — це варіанти позначених у тексті звіту типів. У будь-якому випадку багаторазова заточка змінила їхню форму, що ускладнює пошук аналогій за цією ознакою, хоча сумарні прикмети дозволяють впевнено віднести вістря до тригранних і трилопатевих, притаманних четвертій хронологічній групі, за класифікацією А.І. Мелюкової, що датується другою половиною IV і межею IV—III ст. до н. е. (Мелюкова 1964, с. 25, табл. IV). Співставити стрілецький набір Семикиної Могили з іншими комплексами дозволяють рельєфні литі знаки-мітки на наконечниках трьох типів. У цьому наборі одна мітка не повторюється на вістрях різних типів, хоча в комплексах елітних курганів однакові мітки наявні на різних за формою наконечниках. Ці мітки є у стрілецьких наборах Олександрополя, Краснокутського кургану, Чортомлика і Цимбалки (Алексеев 1983, с. 77). За особливістю увігнутих лопатей наконечник із Семикиної Могили близький до вузла Діїв курган—Чортомлик, наміченого А.Ю. Алексеевим (Алексеев 1987, с. 36). До того ж із Дієвим курганом (ОАК 1897, с. 32—33; Спицын 1906, с. 168—169) Семикину Могили зближує схема влаштування поховальних споруд, а також наявність у сусідньому кургані срібної фіали, близької за формою до нашої. Оскільки обидва кургани у величезному масиві нижньодніпровських курганів скіфського часу займали крайні позиції — Діїв з півдня, а Семикина Могила — зі сходу, то в цих збігах слід вбачати і хронологічну близькість. Тобто, зведені раніше кургани змусили будівничих цієї пари пам'яток спорудити їх на зовнішній межі курганного масиву.

Що ж до семикинських наконечників з міткою у вигляді поперечного рубчика на ложку посередині втулки, то подібні, але з виступаючою

втулкою, відомі зі знахідок В.М. Рота на Огузі (зберігаються в Ермітажі). Виділяє ці екземпляри і та обставина, що рельєфні мітки на гранях різняться: на одному горизонтальна, на другому — дві горизонтальні і одна вертикальна смуги (Болтрик, Фиалко 2009, с. 41, рис. 2, 6). Близьким є вістря однієї зі стріл Центральної могили Олександропольського кургану, на якому знак-мітку виконано у вигляді скісного поперечного рубчика (Алексеев 2000, с. 297, табл. 2, 5).

Зі стрілецькими наборами Огуза перегукуються і семикинські тригранні стріли з коротким П-подібним ложком. Втім, доволі близькими до нього є й наконечники з цілої низки пам'яток Нижнього Дніпра — Кутянський могильник, Нікопольське курганне поле, кургани Козел, Краснокутський та ін. (Мелюкова 1964, с. 25, табл. 9, е1, 4, з6, п8, о8, 10). За класифікацією А.І. Мелюкової, це наконечники варіанту 3 типу 5 відділу 3, тобто, крім територіальної, їх об'єднує й хронологічна близькість (Мелюкова 1964, с. 25, рис. 1). Тут слід зауважити, що знаки-мітки раніше співставляли з наконечниками з «царських» курганів (Алексеев 2000, с. 300). Знахідки з Семикиної Могили дозволяють вважати, що стрілами з маркованими вістрями користувались і представники нижчих соціальних верств.

**Фіала.** Особливу увагу привертає знайдена в боковому похованні срібна фіала, що стояла поряд з напутньою їжею. Власне вона і є предметом цієї статті.

Це низька посудина<sup>7</sup> з вертикальними, трохи заокругленими всередину стінками і вузьким горизонтальним краєм, що дещо виступає всередину (рис. 4; 5). У центрі виділено рівчачком круглий, майже напівсферичної форми, омфал. Навколо нього фриз із 13 бюстів *en face* та пальмет, що чергуються. З внутрішнього боку фриз облямовує гладенький низький валик, із зовнішнього — два валики зі скісними насічками, що імітують «мотузочку» (рис. 6). Уздовж крайнього валика із зовнішнього боку на різній відстані пуансоном нанесено ряд крапок (рис. 6, 2). Фриз виконано у низькому рельєфі — вилито у вигляді окремої пластини і припаяно до фіали. Зворотній бік гладенький з поглибленням за формою омфалу (рис. 7, 1).

<sup>7</sup> Розміри фіали: діаметр 20,4 см, висота 3,1 см, ширина краю 0,33 см. Омфал у діаметрі 4,0 см, висота 1,4 см; заглиблення під омфал із зовнішнього боку 3,4 см. Фриз завширшки 1,7 см. Срібло. Вага 362,5 г, проба 920. Лиття, кування, пайка. Стан: центральна частина фіали в доброму стані, на краях розбита і ретаврована з багатьох фрагментів. Місце зберігання: Київ, МКУ, інв. № АЗС-3738.

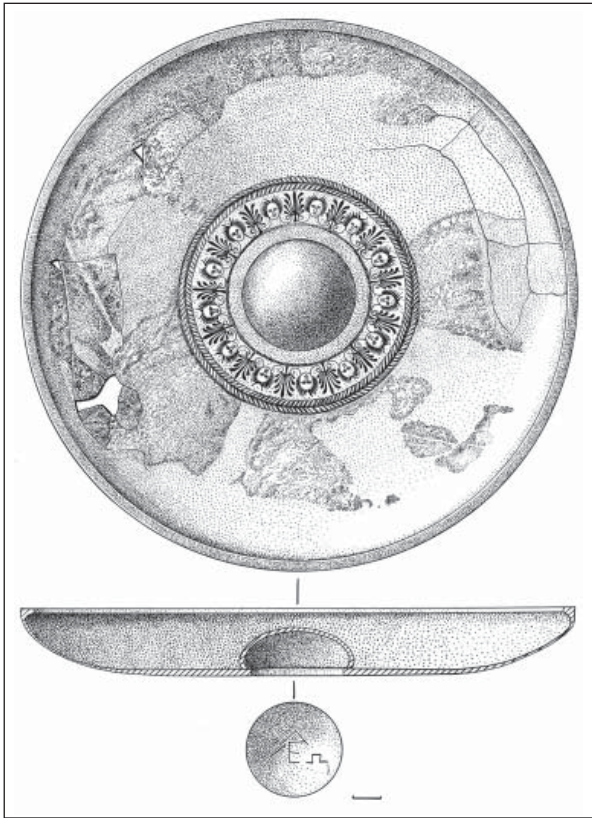


Рис. 4. Фіала з Семикиної Могили

На зовнішній поверхні омфалу прокреслено напис: монограма з літер *альфа*, *інсилон* та *омега*? (рис. 4; 7, 2—3).

За профілем, горизонтальним краєм, загнутим усередину, великим напівсферичної форми омфалом, виділеним ровиком, розмірами і рельєфним декором у вигляді фриза, що облямовує омфал, фіала з Семикиної Могили належить до нечисленної групи знахідок, що походять із Північного та Західного Причорномор'я. Частина цих фіал має зсередини додатковий гравірований з позолотою декор.

Цій групі фіал донедавна не приділяли увагу, хоча більшість зразків, які М.Ю. Трейстер залучає до неї (Трейстер 2009, с. 428—431), було вже виділено в окремий тип Х. Луше (*flächig verzierte Metallphialen*) (Luschey 1939, S. 138—143). Втім, до цього типу посуду Х. Луше відніс і фіали, що, на наш погляд, пов'язані з прототипами зазначеної групи, а також такі, що не належать до неї як, приміром, золота фіала з Солохи.

Найраніші знахідки фіал цієї групи походять з Башової Могили<sup>8</sup> в Дуванлі у Фракії (Filow 1934, S. 63—65, Nr. 2, Abb. 80; 209f, Taf. IV; Strong 1966, p. 74, 80, pl. 15B; Venedikov, Gerassimov 1973, Taf. 172; Traci... 1989, no. 180, 4; Vickers 1990, p. 616,

<sup>8</sup> Діаметр фіали 20,5 см.

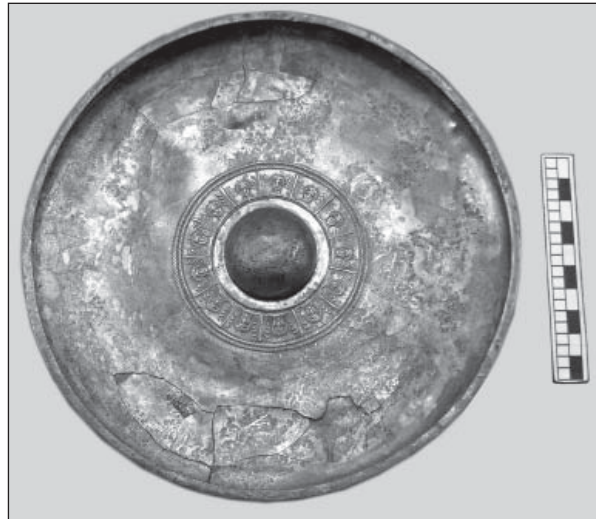


Рис. 5. Фіала з Семикиної Могили. Вигляд зсередини

fig. 1; 2004, S. 63—64, fig. 1—3; Vickers, Gill 1994, p. 131, 134—135, fig. 5, 22—23; Barkova, Kalašnik 1997, Nr. 211, e; Marazov 1998, no. 64; Archibald 1998, p. 178; Platz-Horster 2002, S. 583, Abb. 1; L'or... 2006, no. 44; Zanoni 2007, S. 182—183, Nr. 125, e.) і Семибратнього кургану 2<sup>9</sup> (ОАК за 1876 г., с. 157, табл. IV, 9, 10; Мальмберг 1894, с. 143, рис. 24, 25; Luschey 1939, S. 138, Nr. 3; S. 140—141; Strong 1966, p. 75; Artamonow 1970, Abb. 53; Грач 1985, с. 14, № 5; Анфимов 1987, с. 111). Комплекс знахідок із Башової Могили, що включає різноманітний бронзовий та срібний посуд, а також аттичну червонофігурну і чорнолакову кераміку, датується не пізніше рубежу V—IV ст. до н. е. (Filow 1934, S. 59—79)<sup>10</sup>. Поховання в Семибратньому кургані 2 за коштовним інвентарем також датується в межах середини — третьої чверті V ст. до н. е. (Barkova, Kalašnik 1997, S. 82).

Розбита фіала, від якої вціліла центральна частина з рельєфним фризом, відома з чоловічого поховання кургану Карагодеуашх (Мальмберг 1894, с. 152—153, табл. VI, 4; Schefold 1938, S. 21, Abb. 17; Luschey 1939, S. 138, Nr. 10.). Ще три срібні фіали походять зі схованки, виявлені

<sup>9</sup> Діаметр фіали 21,5 см. Фіала з Семибратнього кургану 2 разом із посудиною з Зубовського увійшла до групи типу F3a, за класифікацією Абка-І-Хаварі (Abka'I-Khavari 1988, S. 114, F3a8). Проте важко зрозуміти, на якій підставі до цієї групи увійшли лише дві зазначені фіали і чому автор не розглядає решту посуду цієї групи.

<sup>10</sup> Аттичну червонофігурну гідрію, знайдену в Башовій Могилі (Filow 1934, S. 73, Taf. 14), атрибутовано як роботу вазописця Кадмоса і датовано близько 430—420 рр. до н. е. (Reho 1990, S. 156, Nr. 458, Taf. 34, f; Zanoni 2007, S. 182, Nr. 125, f.).



Рис. 6. Фіала з Семикиної Могили: 1 — центральна частина; 2 — деталь

ної М.І. Веселовським у західній стінці бокової? катакомби Чмиревої Могили<sup>11</sup>. Вони належать до двох варіантів. Дві фіали прикрашено лише концентричними рельєфними фризами, що оточують омфал (Трейстер 2009, с. 415—426, № 1, 2, рис. 3, 4), третю — ще й гравірованими зображеннями (Трейстер 2009, с. 427—428, № 3, рис. 5). Виходячи з дослідження А.Ю. Алексеєва, максимальну наближеність у часі до Чмиревої Могили мають її сусіди хронологічного горизонту Б, до якого потрапляють Товста і Гайманова Могили, Цимбалка, Шульгівка та ін. Тобто, зведення комплексу Чмиревої Могили припадає на діапазон 360/350—330/325 рр. до н. е. (Алексеев 2003, с. 277). Дещо раніше датує Чмиреву Мо-

<sup>11</sup> Докладніше про ці фіали див.: Трейстер 2009, с. 415—431. Діаметр їх 18—20 см.

гили С.В. Полін, а саме другою чвертю IV ст. до н. е. (Полін 2009, с. 140).

Ще одну срібну фіалу<sup>12</sup> з рельєфними фризами і гравірованим позолоченим декором знайдено, ймовірно, під час грабіжницьких розкопок 1939—1940-х рр. курганів біля с. Хамишки в басейні р. Біла у Прикубанні (зберігається в Майкопському музеї). І.В. Ксенофонтowa дає їй кінцем V — початком IV ст. до н. е. (Ксенофонтowa 2005). Походження фіали з рельєфним позолоченим фризом навколо омфалу і гравірованим так само позолоченим фігурним фризом із зображенням сутичок греків з амазонками, що зберігається в збірці В. Божкова (Софія), невідоме, однак є підстави припускати, що її, найімовірніше, знайдено на теренах Болгарії (Маразов 2009, с. 50—53, № 9).

Фіали, що розглядаються, типологічно (форма, профіль, розміри, рельєфний декор навколо омфалу) походять від зразків, омфал яких облямовано фризом з вузьких пелюсток, які відносяться до типу F3a, за класифікацією Абка-І-Хаварі<sup>13</sup>. Найраніші знахідки срібних фіал подібного типу з датованих комплексів кінця VI — початку V ст. до н. е. походять з некрополів Сіндоса<sup>14</sup> в Македонії (Σινδος... 1985, № 309) та Ольвії (ОАК за 1912 г., с. 34, № 5; Скуднова 1988, с. 102, № 151, 4), щоправда, ольвійська фіала має мініатюрні розміри. Аналогічні відомі в Малій Азії<sup>15</sup>, зокрема із курганів у Ікізтепе<sup>16</sup> в Східній Лідії (Bothmer von 1984, no. 27; Özgen, Öztürk 1996, no. 43) та Дарданоси<sup>17</sup> в Троаді (Treister 2002, p. 354—356, fig. 1, 2; Sevinç, Treister 2003, p. 229, no. 58; 239, f., pl. 8, fig. 59; Treister 2007, p. 95, fig. 19, 2), а також з поховання 13 (першої половини V ст. до н. е.) в некрополі Саірхе у Східній Колхиді (Bregvadzé, Makharadzé 2002, p. 283, 286, fig. 7; Bill 2003, p. 215, Nr. 23). Можливо, є підстави розглядати ці посудини як вироби малоазійської (лідійської?) майстерні V ст. до н. е. (Treister 2002, 355, f; Sevinç, Treister 2003, 239, f).

До цієї групи срібних фіал долучається і посудина, знайдена в кургані 1 біля Зубовського

<sup>12</sup> Діаметр фіали 20,7 см.

<sup>13</sup> Про фіали цієї групи див. докл.: Treister 2007, p. 94—97, fig. 18, 19.

<sup>14</sup> Діаметр фіали 18,0 см.

<sup>15</sup> До цієї групи належить, зокрема, срібна фіала зі збірки Художнього музею Університету Блумінггону, походження якої чітко не визначено (Kent Hill 1976, No. 59; Oliver 1977, No. 2; Archibald 1998, p. 181, note 31). Діаметр 15,6 см, вага 192,8 г.

<sup>16</sup> Діаметр 18,1 см, вага 409,3 г.

<sup>17</sup> Діаметр 19,9 см.

хутора<sup>18</sup> у Прикубанні (Думберг 1901, с. 98—100, рис. 18, *a, b*; Мордвинцева, Трейстер 2007, № В13, 1; табл. 51, рис. 16), на якій ретельно вирізано напис з посвятою храму Аполлона у Фазосі, що за палеографічними ознаками датується близько 420 р. до н. е. Від розглянутих зубовська фіала відрізняється додатковим рельєфним орнаментом (виконаним за допомогою штампів) у вигляді 13 голів оленів на стінках, а також зображенням змії на омфалі. Близьку за профілем фіалу<sup>19</sup> із так зв. Майкопського комплексу, що зберігається в Берліні, прикрашено навколо омфалу фризом пір'їстого орнаменту (Luschey 1939, S. 138, Nr. 2; S. 142, 162, Nr. 12, Abb. 12; Strong 1966, p. 75, pl. 14A; Greifenhagen 1970, S. 56, Taf. 29, 2; From the lands... 1975, 156, no. 1; Platz-Horster 2003, S. 228, 278, Taf. 36, 1; Platz-Horster, Nagler 2007, S. 223, Abb. 3; Leskov 2008, p. 114—116, no. 147). Ще одну срібну фіалу подібної форми, оздоблену практично по всій поверхні трьома фризами орнаменту з вузьких пелюсток, витиснених ззовні, знайдено в Малому Дієвому кургані<sup>20</sup> (ОАК за 1897 г., с. 33, рис. 103; Спицын 1906, с. 169, рис. 38; табл. XIV, 31; Онайко 1970, с. 103, № 445<sup>21</sup>; Лесков 1974, с. 30, рис. 20).

*Декор фіали.* За структурою декору (один основний фриз навколо омфалу) найближчою паралеллю знахідці з Семикиної Могили є срібна фіала з Семибратнього кургану 2. Найближчою аналогією її декору є одна з трьох фіал зі схованки в Чмиревій Могили (ОАК за 1909—1910 гг., с. 131, рис. 197; Pharmakowsky 1910, S. 217—218, Abb. 16; Саханев 1912, с. 119, табл. XIV, 1; Тревер 1918, с. 34, рис. 50; Luschey 1939, S. 138, Nr. 9; Онайко 1970, с. 100, № 396, табл. XIV; Pfrommer 1987, S. 62, Abb. 345; Трейстер 2009, с. 415—423, № 1, рис. 1, *I, 3*). Але декор фіали з Чмиревої Могили складніший: біля омфалу на зовнішньому боці опуклого ободка міститься основний фриз, облямований перлинами. На ньому зображено *en face* юнацькі голівки з крильцями, що чергуються з квітками лотоса, які виростають із локонів, що спадають на плечі. Далі розміщено фриз лесбійського кіматія з

трилисниками, розташованими між елементами кіматія. Від нього смугою перлин відокремлено фриз свастикоподібного меандру, у прямокутниках якого з крапок вміщено профільні зображення качок праворуч. Зовні орнаментальну частину фіали оформлено смужкою перлин. Відмінність фризу семикинської фіали полягає в тому, що між голівками юнаків вміщено не квітки лотоса, а пальмети (рис. 6).

М. Пфроммер порівнює фриз із голівок з квітками лотоса поміж ними на фіалі з Чмиревої Могили з рельєфним фризом на срібній фіалі зі скарбу в Луковіті (Pfrommer 1987, S. 238, Nr. КаВ, М31). Проте на посудині з Луковіту зображені не юнацькі голівки з крильцями (втім це, швидше, крильця, а не ріжки, про що свідчить оперення на їхній зовнішній стороні; пор. рис. та збільшений фрагмент фото), а жіночі, а фриз виконано у високому рельєфі.

Мотив юнацької голівки, що виростає з пуп'янка з пагонами, перегукується з подібним декором, розповсюдженим в апулійському вазопісі IV ст. до н. е. Але тут ідеться про жіночі голівки, що виростають із пуп'янка з пагонами<sup>22</sup>. Схожий мотив прикрашає край срібної фіали зі скарбу в Патерно на о. Сицилія (Oliver 1977, p. 59, no. 26; Platz-Horster 2003, S. 274, Taf. 32, 1—3). Юнацьку голівку з ріжками або крильцями вигравірувано *en face* на щитку золотої каблучки з поховання 6 розкопок Ф. Биллера 1868 р. в Німфеї (Vickers 2002, p. 48—49, pl. 18), а також представлено на позолочених теракотових медальйонах зі ст. Тенгінська<sup>23</sup>.

Фриз у вигляді мотузочки, як на фіалі з Семикиної Могили (рис. 6, 2), має паралелі на срібній з позолотою фіалі з Башової Могили і на срібній з Прикубання, що зберігається в Майкопському музеї (Ксенофонтowa 2005).

*Прокреслені написи* досить добре відомі на срібних фіалах V ст. до н. е. Їх розташовували зо-

<sup>18</sup> Діаметр 20,7 см. Нещодавно Д. Браунд висловив припущення, що цю фіалу було присвячено храму Аполлона, але не в Фазосі (Braund 2009).

<sup>19</sup> Діаметр 16,2 см.

<sup>20</sup> Пор. декор бронзової фіали подібної форми з гробниці 25 некрополю Синдос в Македонії, що датується приблизно 540 р. до н. е. (Treasures... 1985, p. 164—165, no. 262).

<sup>21</sup> У цій добірці місцем знахідки помилково вказано Діїв курган.

<sup>22</sup> Доволі рідкісні в другій чверті сторіччя (див., напр.: Trendall, Cambitoglou 1978, pl. 62, 3; 114, 3; 125, 1; 144, 1; 154, 2), вони набувають значно більшого поширення в другій половині IV ст. до н. е. (Trendall, Cambitoglou 1982, pl. 161, 1; 162, 1; 165, 1, 3; 166, 3; 168; 179, 1; 194, 1 та ін.). Див. також апулійський кратер кінця IV ст. до н. е. з Британського музею (Trendall 1976, p. 21, colour plate B; Frazer 1990, p. 199, note 134, 205, fig. 160; Mayo 1982, no. 71, 72, 74, 75) та так званий neck-amphora останньої третини IV ст. до н. е. (напр., Mayo 1982, No. 76, 77). Іноді голівки зображували у фригійському ковпаку — Орфей? (Mayo 1982, No. 68, 69) — апулійський червонофігурний кратер третьої чверті IV ст. до н. е. в Неаполі (Mayo 1996, p. 161, 162, no. 11, 50).

<sup>23</sup> Не опубліковані. Автори вдячні В.Р. Ерліху за інформацію про ці медальйони.

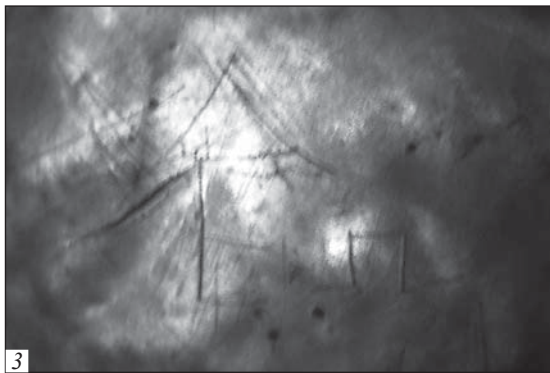
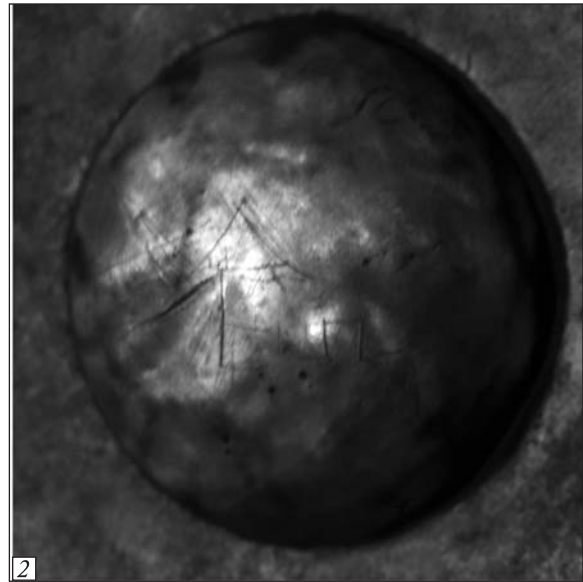
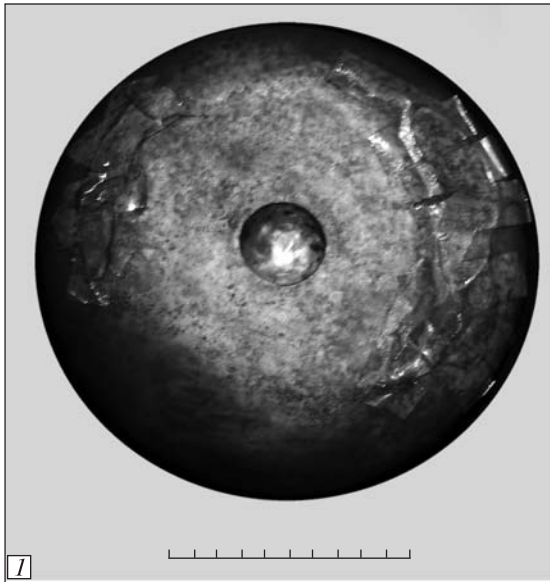


Рис. 7. Фіала з Семикиної Могили: 1 — вигляд ззовні; 2 — прокреслена монограма на зовнішній поверхні омфалу; 3 — збільшений вигляд напису на омфалі

вні по краю, як на фіалі з сарматського поховання біля хут. Зубов другої половини I ст. до н. е., на посудинах із Башової Могили та некрополя Козані в Македонії. З-поміж них є написи-посвяти до храмів<sup>24</sup> або написи власників<sup>25</sup>.

Написи всередині омфалу зі зворотного боку фіали, як у нашому випадку (рис. 4; 7, 2, 3), відомі значно рідше і переважно на зразках лідійського походження V ст. до н. е. До них відноситься напис на згаданій вже фіалі невідомого походження в музеї Блумінгтона з гра-

фіті у вигляді літер *μυ*, *αλφα* та продряпаного між гастами *χι*. На аналогічній посудині з грабіжницьких розкопок курганів Ікізтепе у Східній Лідії в межах омфалу прокреслено монограму по центру і ретроградний напис грецькими літерами *ΑΙΚ*, імовірно лідійське ім'я (Özgen, Öztürk 1996, p. 94, no. 42).

На інших фіалах з Ікізтепе в межах омфалу є прокреслені монограми Özgen, Öztürk 1996, p. 93, no. 40) або окремі літери — *лямбда* (Özgen, Öztürk 1996, p. 98, no. 46). Дві окремі літери *χι* і *ιωμα* продряпано також у межах омфалу на одній зі срібних фіал, що, ймовірно, походять з лідійської гробниці в околицях Горе (Özgen, Öztürk 1996, p. 172, no. 124).

Серед знахідок з інших регіонів вкажемо срібну фіалу з поховання в Аджиголі (Berciu 1969, S. 224, fig. 7; pl. 117; Lushey 1983, S. 328, Nr. A24, 2, Taf. 61, 2; Abka'I-Khavari 1988, S. 117—118, Nr. F1C12, Abb. 2; Deppert-Lippitz, Meier-Arendt 1994, Nr. 49, 7; Archibald 1998, p. 179, fig. 7, 2 — праворуч зверху; p. 180; Treister 2007, p. 87, note 69; 89, fig. 14, 1) — на внутрішній стороні омфалу є прокреслені грецькі літе-

<sup>24</sup> На фіалі з кургану біля хут. Зубов напис-посвята храму Аполлона в Фазисі: Απόλλωνος Ἡγεμόνος ἐπι τοῦ Φάσι («Я належу Аполлону-Поводирю, що в Фазиді»). На срібній фіалі першої половини V ст. до н. е. з некрополя Козані: ΑΘΑΝΑΙΑΣ : ΙΑΡΑ : ΤΑΣ ΜΝΕΓΑΡΟΙ («З храму Афіни в Мегарі») (Treasures... 1978, no. 45, pl. 10; Gill 1990, p. 625; Vickers, Gill 1994, 57). Так само прорізано по краю напис-посвяту Афродіті на бронзових фіалах VI ст. до н. е. зі святилища Афродіти на Жейтинтепе в Мілеті (Sennf, Heinz 1997, S. 116 f., Abb. 2; Jahresbericht 2007, S. 260—261, Abb. 9) та Афіні Ассесії на фіалі кінця VI ст. до н. е., імовірно з Ассесії в Іонії, що зберігається в музеї Базеля (Lohmann 2007, S. 371, Anm. 51, Taf. 43, 2).

<sup>25</sup> Дадалема (ΔΑΔΑΛΕΜΕ) на фіалі з Башової Могили.

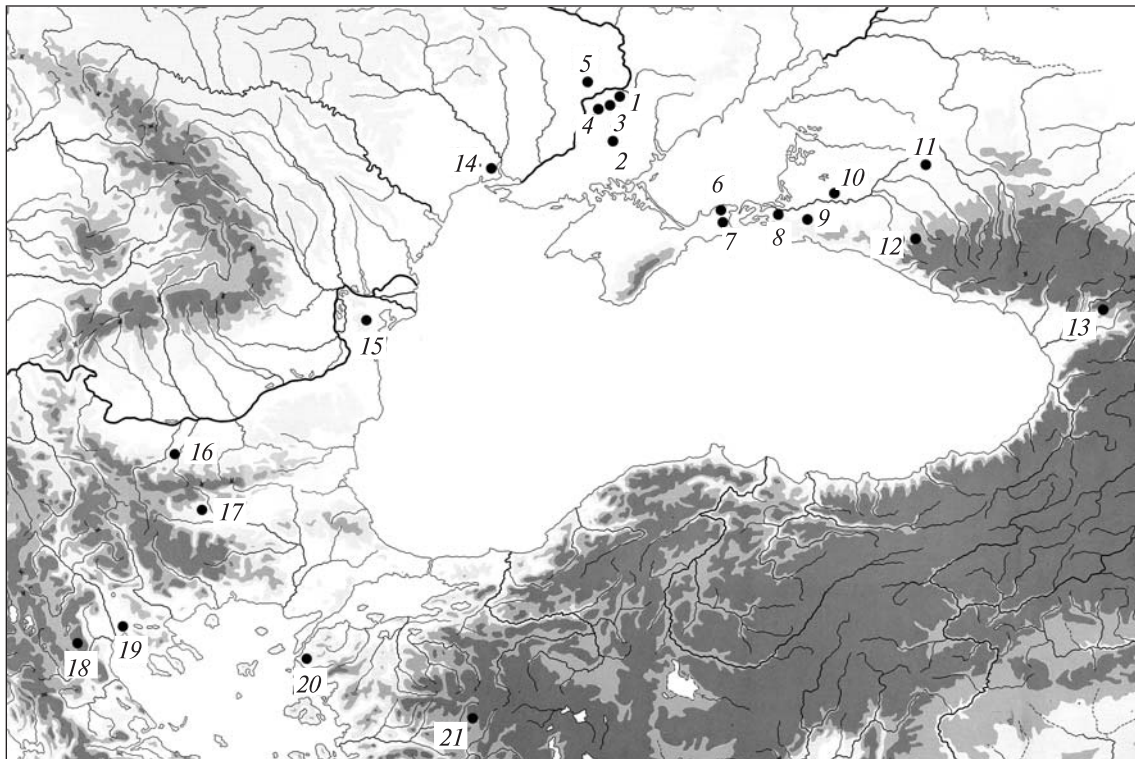


Рис. 8. Карта поширення знахідок фіал з коштовних металів, згаданих у тексті: 1 — Семикина Могила; 2 — Малий Діів курган; 3 — Чмирева Могила; 4 — Солоха; 5 — Хомина Могила; 6 — Куль-Оба; 7 — Німфей; 8 — Семибратній курган; 9 — Карагодеуашх; 10 — ст. Мар'їнська; 11 — Зубовський хутір; 12 — Хамишки; 13 — Саїрхе; 14 — Ольвія; 15 — Аджигол; 16 — Луковіт; 17 — Башова Могила; 18 — Козані; 19 — Сіндос; 20 — Дарданос; 21 — тумулус Ікізтепе (Гюре)

ри *сигма* і *xi* (Shefton 1993, p. 194, fig. 14; p. 203, note 50).

Особливо відзначимо напис в межах омфалу на фіалі, що зберігається в музеї Майкопу: по колу прокреслено напис *ΧΑΒΡΙΑ*.

**Вага.** У сучасному стані фіала з Семикиної Могили важить 362,5 г. Нам відомі не всі дані щодо ваги фіал розглянутого типу. Зокрема, знахідка з Башової Могили важить 428 г, що, мабуть, було еквівалентом однієї міни, враховуючи вагу драхми 4,28 г (Painter 1989, p. 77, no. 4; Vickers 1990, p. 616; Vickers, Gill 1994, p. 131; Gill 2008, p. 339). Майже тотожну вагу має фіала з Прикубання в зібранні Майкопського музею — 427 г, а також посудини зі збірки В. Божкова — 416 г. Цікаво, що близьке значення має і згадана фіала з Козані в Македонії — вона важить 432 г, або одну міну з урахуванням ваги драхми 4,32 г (Gill 1990, p. 625; 2008, p. 339).

З огляду на близькість розмірів фіал з Башової Могили (діаметр 20,5 см), колекції Божкова (20,5 см), з Прикубання в зібранні Майкопського музею (20,7 см) і з Семикиної Могили (20,4 см) можна припустити (враховуючи втрати металу внаслідок пошкоджень і корозії), що

справжня вага нашої посудини наближалась до ваги фіал з Фракії та Прикубання і, ймовірно, була еквівалентом однієї міни.

**Техніка виготовлення.** Точкова розмітка вздовж декоративного фризу, помітна на окремих ділянках із зовнішнього боку від «мотузки» на семикинській фіалі (рис. 6, 2), має паралель на зразку з Майкопського музею. На думку І.В. Ксенофонтової, триярусну композицію рельєфного орнаменту було виконано на окремій пластині, припаяній потім до внутрішньої поверхні фіали. Місце вставки пластини було обмежене крапками, запланованими заздалегідь на початку роботи над срібним диском (Ксенофонтова 2005, с. 150). Очевидно, що техніка виготовлення обох фіал є близькою.

**Центр виготовлення.** Аналіз особливостей декору двох фіал зі схованки Чмиревої Могили, зокрема фіали 1, оздоблення якої демонструє особливу подібність до декору знахідки з Семикиної Могили, дає підстави припустити якщо не малоазійський центр їхнього виробництва, то, принаймні, можливе тамтешнє походження торевта (Трейстер 2009, с. 431).

**Дата фіали з Семикиної Могили.** Зазначена подібність фіали з Семикиної Могили за осо-



близькостями декору, техніки виготовлення, розміру і, почасти, ваги до знахідок з Башової Могили, Прикубання (Майкопський музей) і схованки у Чмиревій Могилі дозволяє датувати її в межах першої половини IV ст. до н. е., найімовірніше першої чверті сторіччя.

Дата комплексу за формою поховальної споруди, локалізацією пам'ятки в масиві Нижньодніпровських курганів і вістрями стріл може бути визначена в межах останньої чверті IV або навіть рубежем IV—III ст. до н. е. Як було показано, срібна фіала з Семикиної Могили відноситься до ранішого часу, тож, як мінімум, на два—три десятиліття, а, як максимум, майже на століття старша за дату поховання.

**Металеві фіали з курганів скіфської знаті.** Фіали з дорогоцінних металів (рис. 8), зокрема золоті, виявлені в Солосі (Artamonow 1970, pl. 157—159; Манцевич 1987, № 55; Galanina, Grach 1986, fig. 162—163; Karabelnik 1993, Nr. 33; Boardman 1994, p. 207—208, fig. 6, 29; Schiltz 1994, S. 148—149, Abb. 110—111; Jacobson 1995, p. 213—214, *VI.F.1*, fig. 92, 93; Barkova, Kalašnik 1997, Nr. 25; Alekseyev 2007, S. 246, Abb. 4) та Куль-Обі (Artamonow 1970, S. 70, Taf. 207, 210; Galanina, Grach 1986, fig. 164, 165; Karabelnik 1993, S. 80—81, Nr. 34; Busch 1993, S. 118—121, Nr. 59; Schiltz 1994, S. 146—147, Abb. 109; Jacobson 1995, p. 215—216, *VI.F.2* Fig. 94; Barkova, Kalašnik 1997, Nr. 70). Не виключено, що солоський екземпляр знайдено у схованці, влаштованій у північній стіні другої могили, де вона лежала на гориті зі срібною обкладкою. Три срібні фіали походять зі схованки Чмиревої Могили, а також відомі в «царських» курганах Прикубання: Семибратній курган 2 і Карагодеуашх. Фрагментовану срібну фіалу знайдено у гробниці 19 середини V ст. до н. е. кургану 24/1876 некрополя Німфею (ОАК за 1877 г., с. 222, табл. III, 5; Силантьєва 1959, с. 57—58, рис. 26; 62; Treister 2007, p. 88, 91, fig. 16, 1).

Із поховань з порівняно бідним інвентарем вкажемо срібну фіалу з кургану (висота 1,77 м), розкопаного К.Є. Думбергом у 1897 р. поряд з Дієвим курганом<sup>26</sup> (ОАК за 1897 г., с. 33, рис. 103; Спицын 1906, с. 169, рис. 38; табл. XIV, 31; Онайко 1970, с. 103, № 445). «У північно-східному кутку поховальної камери знайдено срібну миску, а неподалік від неї містилися рештки скелету, що лежав головою на південь,

<sup>26</sup> У добірці Н.О. Онайко місцем знахідки фіали помилково вказано Діїв курган.

*потривожений лисицями. Під кістками було насипано шар вапна та місцями збереглися сліди дошок від домовини, а також відбитки матерії, що вкривала небіжчика. Біля лівої руки покладено залізну паличку, а між ногами лежали рештки двох ножів з кістяними руків'ями» (Спицын 1906, с. 169—170).*

Ще одна срібна фіала походить з Хоминої Могили (Мозолевський 1973, с. 231, рис. 37, 1; с. 234, № 10, рис. 39 ліворуч). Там вона збереглася разом зі срібним кіліком під обвалом склепіння. Зважаючи на знахідки ювелірних прикрас і кістяного веретена, це могли бути залишки пограбованого, вірогідно, парного поховання, здійсненого в боковій могилі. З огляду на збіг рівнів долівок центральної та бокової могил і загальну схему планування цього кургану є підстави вважати, що в Хоминій Могилі бокова виконувала функцію додаткового входу. Видовжена камера цієї могили є, по суті, довгим дромосом (її висота 1,2 м), яким скористалися для супутнього поховання. Комплекс датується кінцем IV — початком III ст. до н. е. і за схемою планування та датою є близьким до Семикиної Могили. Проте фіала з Хоминої Могили належить до іншого типу, ніж розглянуті нами. Б.М. Мозолевський визначив її як фіалу «типу Брезово».

Невідомі походження і контекст знахідки фіали із так званого Майкопського комплексу, що зберігається в Берліні (Luschey 1939, S. 138, Nr. 2; S. 142, 162, Nr. 12, Abb. 12; Strong 1966, p. 75, pl. 14, A; Greifenhagen 1970, S. 56, Taf. 29, 2; From the lands... 1975, p. 156, no. 1; Platz-Horster 2003, S. 228, 278, Taf. 36, 1; Platz-Horster, Nagler 2007, S. 223, Abb. 3; Leskov 2008, p. 114—116, no. 147), фіали з бассейну р. Біла, що зберігається в Майкопі (Ксенофонтowa 2005), а також виявленої біля ст. Мар'їнської, що зберігається в Державному історичному музеї у Москві (Varst 1887, p. 147, pl. 21; Тревер 1918, с. 31—32, рис. 48; Журавлев 2002, № 514).

Ми не знаємо, який інвентар супроводжував поховання в Семикиній Могилі, оскільки могилу пограбовано в давнину. Але наявність тут фіали, безумовно статусного предмета, у відносно невеликому кургані (висота всього 1,5 м) заслуговує на увагу з огляду на те, що срібні й золоті зразки здебільшого походять з військових поховань вищої скіфської та синдо-меотської знаті. Соціальний статус похованого в Семикиній Могилі маркував і супровід з трьох осіб у сусідній камері.

- Алексеев А.Ю.* О наконечниках стрел из Чертомлыкского кургана // АСГЭ. — 1983. — **24**. — С. 73—77.
- Алексеев А.Ю.* Заметки по хронологии скифских степных древностей IV в. до н. э. // СА. — 1987. — № 3. — С. 28—39.
- Алексеев А.Ю.* Наконечники стрел из Александропольского кургана и их значение для истории скифских древностей IV в. до н. э. // ΣΥΣΣΤΙΑ. Памяти Ю.В. Андреева. — СПб., 2000. — С. 295—303.
- Алексеев А.Ю.* Хронография Европейской Скифии. — СПб., 2003.
- Анфимов Н.В.* Древнее золото Кубани. — Краснодар, 1987.
- Бидзиля В.И.* Скифский курган «Казенная Могила» // Новейшие открытия советских археологов. Тез. докл. конф. — К., 1975. — Ч. II. — С. 16—18.
- Бидзиля В.И., Ляшко С.Н., Отрощенко В.В. и др.* Отчет о раскопках курганных могильников у сел Орлянка, Златополь, Балки, Шмальки, г. Днепрорудный в Запорожской обл. в 1974 г. // НА ІА НАНУ. — 1974/10.
- Бидзиля В.И., Болтрик Ю.В., Мозолевский Б.Н., Савовский И.П.* Курганный могильник в уроч. Носаки // Курганные могильники Рясные Могилы и Носаки. — К., 1977. — С. 61—158.
- Болтрик Ю.В.* Скифский курган как единый ансамбль // Скифы и сарматы в VII—III вв. до н. э. Палеоэкология, антропология и археология. — М., 2000. — С. 129—137.
- Болтрик Ю.В., Фиалко Е.Е.* Оружие из скифского кургана Огуз // Боспор Киммерийский и варварский мир в период античности и средневековья. Актуальные проблемы. — Керчь, 2009. — С. 39—45.
- Грач Н.Л.* (ред.). Античное художественное серебро. Каталог выставки. Эрмитаж. — Л., 1985.
- Думберг К.* Раскопка курганов на Зубовском хуторе в Кубанской области // ИАК. — 1901. — Вып. 1. — С. 94—103.
- Журавлев Д.В.* (ред.). На краю ойкумены. Греки и варвары на северном берегу Понта Евксинского. Каталог. — Москва, 2002.
- Ксенофонтова И.В.* Серебряная фиала из фондов Национального музея Республики Адыгея // Четвертая Кубанская археологическая конференция. — Краснодар, 2005. — С. 150—152.
- Кубышев А.И., Николова А.В., Полин С.В.* Скифские курганы у с. Львово на Херсонщине // Древности Степной Скифии. — К., 1982. — С. 130—148.
- Кузнецова Т.М., Кузнецов С.В.* Курганы скифского времени у пос. Днепрорудный и с. Большая Белозерка (краткий очерк) // Древности Евразии: от ранней бронзы до раннего средневековья. Памяти В.С. Ольховского. — М., 2005. — С. 317—332.
- Лесков О.* Скарби курганів Херсонщини. — К., 1974.
- Мальмберг В.* Памятники греческого и варварского искусства, найденные в кургане Карагодеуашх // Лаппо-Данилевский А., Мальмберг В. Древности Южной России. Курган Карагодеуашх — СПб., 1894. — С. 121—192 (МАР. — **13**).
- Манцевич А.П.* Курган Солоха. Публикация одной коллекции. — Л., 1987.
- Маразов И.* (ред.). Спасенные сокровища Древней Фракии. Коллекция Васила Божкова. Каталог. — София, 2009.
- Мелюкова А.И.* Вооружение скифов. — М., 1964 (САИ. — Вып. Д1-4).
- Мозолевский Б.Н.* Скифские погребения у с. Нагорное близ г. Ордзоникидзе на Днепропетровщине // Скифские древности. — К., 1973. — С. 187—234.
- Мордвинцева В.И., Трейстер М.Ю.* Произведения торевтики и ювелирного искусства в Северном Причерноморье (2 в. до н. э. — 2 в. н. э.). — Симферополь; Бонн, 2007.
- Онайко Н.А.* Античный импорт в Приднепровье и Побужье в IV—II вв. до н. э. — М., 1970 (САИ. — Вып. Д1-27).
- Полин С.В.* Датировка Гаймановой Могилы // Старожитності степового Причорномор'я і Криму. — Запоріжжя, 2009. — **XV**. — С. 136—141.
- Попандопуло З.Х.* Грунтовой могильник эпохи раннего железа из Нижнего Поднепровья // Проблеми історії та археології України. Мат-ли VI Міжнар. наук. конф., присвяченої 150-річчю від дня народження академіка В.П. Бузескула. — Харків, 2008. — С. 33—34.
- Саханев В.* Серебряные сосуды с золоченым орнаментом из Чмырева кургана // ИАК. — 1912. — Вып. 45. — С. 111—131.
- Силантьева Л.Ф.* Некрополь Нимфея // МИА. — 1959. — **69**. — С. 5—107.
- Скуднова В.М.* Архаический некрополь Ольвии. — Л., 1988.
- Спицын А.А.* Серогозские курганы // ИАК. — 1906. — Вып. 19. — С. 157—174.
- Тревер К.В.* Ольвийская полихромная амфора 1901 года. — Пг., 1918 (МАР, **36**).
- Трейстер М.Ю.* Серебряные сосуды из тайника Чмыревой Могилы // Древности Боспора. — 2009. — **13**. — С. 414—460.
- Abka'I-Khavari M.* Die achämenidischen Metallschalen // Archäologische Mitteilungen aus Iran. — 1988. — **21**. — S. 91—137.
- Alekseyev A.Ju.* Skythische Könige und Fürstenkurgane // Parzinger, 2007. — S. 242—255.
- Archibald Z.H.* The Odyrsian Kingdom of Thrace. Orpheus Unmasked. — Oxford, 1998.
- Artamonow M.I.* Goldschatz der Skythen. — Prag, 1970.
- Bapst G.* Les fouilles de Siverskaia (Caucase) (Suite). Coupe en argent doré // Gazette archéologique. — 1887. — Т. 12. — P. 147—149.

- Barkova L., Kalašnik Ju.* (Hrsg.). *Zwei Gesichter der Eremitage. Die Skythen und ihr Gold.* — Bonn, 1997.
- Berciu D.* Das thrako-getische Fürstengrab von Agighiol in Rumänien // 50. Bericht der Römisch-Germanischen Kommission. — Frankfurt, 1969. — S. 209—265.
- Bill A.* Studien zu den Gräbern des 6. bis 1. Jahrhunderts v. Chr. Georgien unter besonderer Berücksichtigung der Beziehungen zu den Steppenvölkern. — Bonn, 2003 (Universitätsforschungen zur prähistorischen Archäologie, **96**).
- Boardman J.* *The Diffusion of Classical Art in Antiquity.* — London, 1994.
- Bothmer von D.* *A Greek and Roman Treasury.* — New York, 1984. (BMMA. — XLII. — 1).
- Braund D.* The Silver Phiale Dedicated to Apollo Hegemon from Zubovsky Khutor // Боспор Киммерийский и варварский мир в период античности и средневековья. Актуальные проблемы. — Керчь, 2009. — P. 533—537 (Боспорские чтения, X).
- Bregvadzé Z., Makharadzé G.* L'importation grecque aux Ve — IVe siècles // Actes du IXe Symposium de Vani (Colchide 1999). — Paris, 2002. — P. 283—286.
- Busch R.* (Hrsg.). *Gold der Skythen. Schätze aus der Staatlichen Eremitage St. Petersburg.* — Neumünster, 1993.
- Deppert-Lippitz B., Meier-Arendt W.* (Hrsg.). *Goldhelm. Schwert und Silberschätze. Reichtümer aus 6000 Jahren rumänischer Vergangenheit.* — Frankfurt, 1994.
- Echt R.* (Hrsg.). *Die Thraker. Das goldene Reich des Orpheus.* — Bonn, 2004.
- Filow B.* Die Grabhügelnekropole bei Duvanlij in Südbulgarien. — Sofia, 1934.
- Frazer A.* The Propylon of Ptolemy II. — Princeton, 1990 (Samothrace, **10**).
- From the Lands of the Scythians* (BMMA 32.5, 1973/74). — New York, 1975.
- Galanina L., Grach N.* Scythian Art. — Leningrad, 1986.
- Gill D.W.J.* A One-Mina Phiale from Kozani // AJA. — 1990. — V. 94. — P. 625.
- Gill D.W.J.* Inscribed Silver Plate from Tomb II at Vergina. Chronological Implications // Hesperia, 2008. — V. 77. — P. 335—358.
- Gold der Thraker.* Archäologische Schätze aus Bulgarien. — Mainz, 1979.
- Greifenhagen A.* Schmuckarbeiten in Edelmetall. — Berlin, 1970. — Bd. I.
- I Greci in Occidente: La Magna Graecia nelle collezioni del Museo Archeologico di Napoli.* — Naples, 1996.
- Jacobson E.* *The Art of the Scythians. The Interpretation of Cultures at the Edge of the Hellenic World.* — Leiden; New York; Köln, 1995.
- Jahresbericht 2006 des deutschen archäologischen Instituts // AA.* — 2007. — Hb. 2. — S. 135—392.
- Karabelnik M.* (Hrsg.). *Aus den Schatzkammern Eurasiens.* — Zürich, 1993.
- Kent Hill D.* *Greek and Roman Metalware. A Loan Exhibition.* — Baltimore, 1976.
- Leskov A.M.* *The Maikop Treasure.* — Philadelphia, 2008.
- Lohmann H.* Die Chora Milets in archaischer Zeit // Cobet J., Graeve von V., Niemeyer W.-D., Zimmermann K. (Hrsg.). Frühes Ionien: Eine Bestandaufnahme. Panionion, 26. September — 1. Oktober 1999. — Mainz, 2007. — S. 363—392. (Milesische Forschungen, **5**).
- L'or des Thraces. Trésors de Bulgarie. Musée Jacquemart-André.* — Paris, 2006.
- Lushey H.* Die Phiale. — Bleicherode am Harz, 1939.
- Lushey H.* Thrakien als ein Ort der Begegnung der Kelten mit der iranischen Metallkunst // Boehmer R.M., Hauptmann H. (Hrsg.). Festschrift K. Bittel. — Mainz, 1983. — S. 313—329.
- Marazov I.* (ed.). *Ancient Gold: The Wealth of the Thracians. Treasures from the Republic of Bulgaria.* — New York, 1998.
- Mayo M.E.* (ed.). *The Art of South Italy. Vases from Magna Graecia.* — Richmond, VA, 1982.
- Oliver A. Jr.* *Silver for the Gods. 800 Years of Greek and Roman Silver.* — Toledo, 1977.
- Özgen I., Öztürk J.* *Heritage Recovered. The Lydian Treasure.* — Istanbul, 1996.
- Painter K.* Inscriptions on Fourth-Century Silver from Bulgaria // Cook B.F. (ed.). *The Rogozen Treasure. Papers of the Anglo-Bulgarian Conference, 12 March 1987.* — London, 1989. — P. 73—81.
- Parzinger H.* (Hrsg.). *Im Zeichen des goldenen Greifen. Königsgräber der Skythen.* — München; Berlin; London; New York, 2007.
- Pfrommer M.* Studien zu alexandrinischer und grossgriechischer Toreutik frühhellenistischer Zeit. — Berlin, 1987. (Archäologische Forschungen. — **16**)
- Pharmakowsky B.* Archäologische Funde im Jahre 1909. Rußland // AA. — 1910. — S. 195—244.
- Platz-Horster G.* «Griechische» Silbergefäße in thrakischen Fürstengräber // Zimmer F. (Hrsg.). *Die griechische Klassik. Idee oder Wirklichkeit.* — Mainz, 2002. — S. 582—584.
- Platz-Horster G.* Der Silberfund von Paternò // Jahrbuch des Deutschen Archäologischen Instituts. — 2003. — **118**. — S. 205—284.

- Platz-Horster G., Nagler A.* Die Goldfunde von Majkop // Parzinger, 2007 — S. 220—227.
- Reho M.* La ceramica attica a figure nere e rossi nella Tracia bulgara Roma. — 1990 (Archaeologica, 86).
- Schefold K.* Der skythische Tierstil in Südrussland // Eurasia Septentrionalis Antiqua. — 1938. — XII. — S. 1—78.
- Schiltz V.* Die Skythen und andere Steppenvölker. — München, 1994.
- Sennf R., Heinz M.* Arbeiten am Zeytintepe im Jahre 1994 // AA. — 1997. — S. 114—118.
- Sevinç N., Treister M.* Metalwork from the Dardanos Tumulus // Studia Troica. — 2003. — 13. — P. 215—260.
- Shefton B.B.* The White Lotus, Rogozen and Colchis: The Fate of a Motif // Chapman J., Dolukhanov P. (eds.). Cultural Transformations and Interactions in Eastern Europe. — Aldershot; Brookfield; Hong Kong; Singapore; Sydney, 1993. — P. 178—209.
- Συδός. — Athens, 1985.
- Strong D.E.* Greek and Roman Gold and Silver Plate. — London, 1966.
- Traci.* Arte e cultura nelle terre di Bulgaria dalle origini alla tarda romanità. — Milano, 1989.
- Treasures of Ancient Macedonia: Catalogue.* — Thessaloniki, 1978.
- Treister M.* Metal vessels from Dardanos // Giunlia-Mair A. (ed.). I Bronzi Antichi: Produzione e tecnologia. Acta del XV Congresso Internazionale sui bronzi antichi, Grado-Aquileia, 22—26 maggio 2001. — Montagnac, 2002. — P. 354—362. (Monographies Instrumentum, 21).
- Treister M.* The Toreutics of Colchis in the 5<sup>th</sup>—4<sup>th</sup> centuries BC. Local traditions, outside influences, innovations // Ancient Civilizations from Scythia to Siberia. — 2007. — 13. — P. 67—107.
- Trendall A.D.* South Italian Vase Painting. — London, 1976.
- Trendall A.D., Cambitoglou A.* The Red-Figured Vases of Apulia. — Vol. I. Early and Middle Apulian. — Oxford, 1978.
- Trendall A.D., Cambitoglou A.* The Red-Figured Vases of Apulia. — Vol. II. Late Apulian. — Oxford, 1982.
- Venedikov I., Gerassimov T.* Thrakische Kunst. — Wien; München, 1973.
- Vickers M.* Golden Greece: Relative Values, Minae and Temple Inventories // AJA. — 1990. — V. 94. — P. 613—625.
- Vickers M.* Scythian and Thracian Antiquities in Oxford (Ashmolean Handbooks). — Oxford, 2002.
- Vickers M.* Was ist Material wert? Eine kleine Geschichte über den Stellenwert griechischer Keramik // Antike Welt. — 2004. — Jg. 35.2. — S. 63—69.
- Vickers M., Gill D.* Artful Crafts. Ancient Greek Silverware and Pottery. — Oxford, 1994.
- Zanoni I.* (Hrsg.). Die alten Zivilisationen Bulgariens. Das Gold der Thraker. — Basel, 2007.

Надійшла 10.11.2009

Ю.В. Болтрук, М.Ю. Трейстер

#### СЕРЕБРЯНАЯ ФИАЛА ИЗ СЕМЫКИНОЙ МОГИЛЫ

Статья посвящена публикации скифского кургана Семыкина Могила, раскопанного в 1974 г. к югу от г. Днепроудный Запорожской области, с двумя ограбленными в древности погребальными сооружениями.

Ближайшее окружение Семыкиной Могила составляют курганные могильники у с. Златополь, в г. Днепроудный и курган Казенная Могила. Такая концентрация памятников объясняется близостью благоприятных для жизни древних плавней Великого Луга в междуречье Днепра и Конки. С другой стороны, сами курганы были возведены в зоне лучших пастбищ бывших разнотравно-типчакково-ковыльных степей.

Специальный анализ посвящен погребению воина в боковой катакомбе, из инвентаря которого сохранился набор бронзовых наконечников стрел и серебряная фиала.

Особое внимание привлекает стоявшая рядом с пауптственной пищей серебряная фиала, являющаяся предметом подробного исследования. По особенностям декора, технике изготовления, размерам и, отчасти, весу фиала из Семыкиной Могила обнаруживает близость находкам из Башовой Могила во Фракии, из Прикубанья (в Майкопском музее) и тайника Чмыревой Могила. Это позволяет датировать ее в пределах первой половины IV в. до н. э., вероятнее всего, первой четверти столетия.

Близость декора фиал из тайника Чмыревой Могила и фиалы из Семыкиной Могила дает основание для предположения, если не о малоазийском центре их изготовления, то, по крайней мере, о возможном малоазийском происхождении торевта.

Дата комплекса по форме погребального сооружения, местоположению памятника в массиве нижнеднепровских курганов и наконечникам стрел может быть определена в пределах последней четверти IV в. до н. э. Таким образом, серебряная фиала из Семыкиной Могила относится к несколько более раннему времени и как минимум на два—три десятилетия, а как максимум — почти на столетие, древнее даты погребения.

В заключение рассматриваются находки металлических фиал в курганах Северного Причерноморья скифского времени.

## SILVER PHIALE FROM SEMYKINA MOHYLA

The article is devoted to the publication of a Scythian mound Semykina Mohyla excavated in 1974 to the east from Dniprorudne city in Zaporizzhya Oblast, with two burial structures, robbed in antiquity.

The nearest surrounding of Semykina Mohyla consists of burial mounds in Zlatopol village, Dniprorudne city, and Kazena Mohyla barrow. Such concentration of sites is caused by the vicinity of favourable living conditions in ancient flats of Velekyi Luh between the Dnipro and Konka Rivers. On the other hand, the barrows were constructed in the area of the best pastures in former motley grass and fescue and feather-grass steppe.

A warrior's burial in a branch catacomb was specially analysed. A set of bronze arrowheads and a silver phiale of its inventory have preserved.

A special attention is paid to the silver phiale standing near the funeral food, it is an object of a special research. The peculiarities of its decoration, technology of production, its size, and partly the weight of phiale from Semykina Mohyla are close to the finds from Bashova Tumulus in Thrace, in Kuban region (the Museum of Maykop), and from cache in Chmyreva Mohyla. This fact allows the authors to date the vessel to the first half of the 4<sup>th</sup> c. BC, most likely to the first quarter of the century.

The proximity of motifs in decoration of phialai from the cache of Chmyreva Mohyla and the phialai from Semykina Mohyla give the ground to suggest, if not Asia Minor centre of their manufacture, then at least, the Asia Minor origin of the vessel.

The date of the burial complex based on the shape of a burial structure, location of the barrow in a range of the Lower Dnipro kurgans, and on the arrowheads found in it, may be determined in frames of the last quarter of the 4<sup>th</sup> c. BC. Consequently, silver phiale from Semykina Mohyla belongs to somewhat earlier period, and is at least two or three decades and maximum — almost a century older than the burial.

Finally, the finds of metal phialai in the Scythian period barrows of the North Pontic area are discussed.

## О.Є. Златогорський, С.Д. Панишко

### СОПЛА З ЖИДИЧИНА

*Вводиться до наукового обігу колекція сопел, які відображають рівень металургійного виробництва в районі Луцька у XIV ст.*

*Ключові слова: Східна Європа, Волинь, XIV ст., сопла, металургія, технологія, дуття, горно*

Слова Даниїла Заточника, якого М.М. Тихоміров вважав вихідцем із ремісничих кіл, «*не огонь творить ражежение железу но надымание мешное*» (Изборник 1969, с. 232), демонструють чудове розуміння технології металургійного виробництва давньоруськими майстрами: не вогонь творить залізо, а процес дуття, який, підвищуючи температуру в горні, створює умови для його відновлення з руди. Однією з ланок цієї технології було сопло, через яке надходило повітря з міха до розжареного горна.

Коло джерел з історії давньоруської металургії на території України обмежене. Це матеріали з Григорівського поселення, яке датується дещо ранішим часом, Колонщини, Кременища (Бідзіля, Паньков 2000; Паньков 2003).

Долучаються також матеріали з поселення Лопатна у Молдові, яке, хоча й було слов'янським, та все ж його металургія базувалася на інших принципах (Паньков 2003, с. 98). Останнім часом активно досліджується металургія давньоруського Києва, де виділено понад 20 об'єктів, пов'язаних із цим виробництвом (Паньков 2003а; 2007; Вознесенська, Паньков 2004; 2008). Але сопла згадуються нечасто. На цьому тлі унікальною є колекція керамічних сопел, виявлена поблизу Луцька (Златогорський 2008).

У 2008 р. у зв'язку з будівельними роботами Волинською філією ДП НДЦ ОАСУ здійснено розкопки у с. Жидичин Ківерцівського р-ну Волинської обл. Досліджена ділянка площею 56 м<sup>2</sup> розташована на високому правому корінному березі р. Стир за 0,6 км на північний схід від городища, що є залишками літописного Жидичи-