

НАСЕЛЕННЯ ЛІВОБЕРЕЖНОЇ УКРАЇНИ ДАВНЬОРУСЬКОЇ ДОБИ ЗА МАТЕРІАЛАМИ АНТРОПОЛОГІЇ

Статтю присвячено антропологічним дослідженням населення давньоруського часу лісостепової частини Дніпровського Лівобережжя.

Ключові слова: Лівобережна Україна, антропология, слов'яни, сіверяни, поляни

Антропологи звертаються до теми складу населення Лівобережжя Дніпра давньоруської доби протягом майже 130 років, але історіографія з цього питання не є значною. Дослідження мали епізодичний характер та відображали етапи розвитку антропологічної науки.

Початок їм поклав А.П. Богданов (1878), який опублікував матеріали з курганів давньоруської доби по р. Псел Суджанського повіту Курської губернії (розкопки Д.Я. Самоквасова). В антрополога поховане там населення викликало асоціації не так зі слов'янськими популяціями, як із сусідніми угро-фінськими народами.

Окремі черепи з давньоруських могильників, головно басейну Нижньої Десни, досліджував відомий антрополог В.В. Бунак (Бунак 1932). За його типологічною схемою, доліхокранний вузьколиций морфотип цієї групи належав до понтійської гілки середземноморської раси та був одним із двох провідних типів східних слов'ян.

Антропологічні роботи базувалися на розподілі черепів за племінними групами згідно з археологічними уявленнями того часу. У тогочасній історичній літературі вся територія лісостепового Лівобережжя розглядалася як сіверянські землі, а тому до опрацьованої Г.Ф. Дебецом (1948, с. 259—261) сіверянської колекції увійшли матеріали з курганів давньоруської доби усього лісостепового Лівобережжя (96 черепів). Доліхокранні з середньою шириною обличчя черепи цієї серії дослідник розглядав як такі, що репрезентували подальший ступінь розвитку протоєвропеїдного типу. Залежно від того, наскільки окремі черепи відрізнялися від первинного прототипу, вони могли бути діагностовані як «північні» або «середземноморські». Погляди відображали популярні тоді в науці ідеї стадіальності.

Більш аргументовано про неоднорідність давньоруського населення Лівобережної Укра-

їни писала Т.О. Трофимова (1946; 1948). Цьому сприяло розширення джерельної бази, а також те, що дослідниця, базуючись на дослідженнях Б.О. Рибаківа, вперше розділила краніологічний матеріал Лівобережжя на групи сіверян, полян переяславських та чернігівських. Тобто кісткові рештки з Чернігівського та Переяславського повітів, що раніше вважалися сіверянськими, Т.О. Трофимова розглянула вже окремо, як серії полян чернігівських та переяславських. Це дозволило їй виділити два домінуютьні на Лівобережжі морфотипи. Доліхокранний вузьколиций європеїдний тип, який характеризував сіверян і полян Переяславського повіту (а також в'ятичів Зарайського повіту, кривичів Волоколамського та Рузького повітів), на думку дослідниці, мав паралелі серед фінських груп Поволжя, населення Болгарського царства та частково золотоординських міст. Мезодоліхокранний вузьколиций морфотип полян Чернігівського повіту не простежувався на сусідніх територіях, а найближчі аналоги знаходив серед ільменських слов'ян, слов'ян Померанії та Австрії. Т.О. Трофимова відзначала, що раніше цей тип траплявся на могильниках черняхівської культури. Зауважимо, що в той час у науковому обігу була лише одна черняхівська серія з нижньодніпровського могильника Миколаївка, яка дійсно демонструвала суттєві зв'язки з північними та центральними районами Європи.

Подальші дослідження засвідчили ще більше розмаїття населення регіону. У 60-і рр. ХХ ст. Г.П. Зіневич опрацьовала своєрідний матеріал з розкопок могильника біля с. Шестовиця (Чернігівська обл., правий берег Десни). Черепи походили з розкопок П.І. Смолічева (1926 р.) та Д.І. Бліфельда (1956—1958 рр.). Серія була невеликою (11 чоловічих та 9 жіночих черепів) та неоднорідною. Чоловіча група характеризувалася довгим, середньовисоким, доліхомезокранним черепом, вузьким обличчям, дещо сплосченим по горизонталі, високими орбітами, носом, що ледь виступає (комбінацією, не-

властивою слов'янам). Жіноча серія відзначалася доліхокранією, довгим високим черепом, вузьким добре профільованим обличчям, дуже випнутим носом. У дослідниці не виникло сумнівів щодо належності жінок до слов'янського кола та близькості до сіверянок, полянок чернігівських та переяславських (Зіневич 1962).

Усі відомі на той час краніологічні матеріали давньоруської доби з Лівобережжя були використані у фундаментальній праці Т.І. Алексеевої (1973), присвяченій східним слов'янам. Робота базувалася переважно на матеріалах з розкопок кінця ХІХ — початку ХХ ст., хоча залучалися і надходження 20—60 рр. ХХ ст. Кількість кістяків, що походили з окремих пунктів, не дозволила автору сформулювати репрезентативні вибірки з окремих могильників, і вона була змушена оперувати збірними серіями з племінних територій, окреслених археологами. У той час набула вже широкої популярності думка Б.О. Рибаківа (1947), який вважав ареалом сіверян середню течію Десни, басейн Сейму та верхів'я Сули. Тобто, сіверянська територія значно звужувалася, а придніпровські райони Лівобережжя розглядалися як належні полянам. Згідно з цими уявленнями і було згруповано антропологічні матеріали.

Сіверянам належали кістяки з курганів на березі р. Псел біля Білгород-Миколаївського монастиря, у с. Гочево, с. Александрівка, на Моїсеївському городищі, біля уроч. Голубиця, у с. Коробкіно Курської губ., с. Лебідки Орловської губ., у с. Красне та хут. Сетний на Сумщині — усього 22 чоловічих та 32 жіночих черепів. Вони походили з розкопок Д.Я. Самоквасова, В.І. Сізова, П.С. Рикова, П.І. Засурцева та А.Е. Аліхової.

До сумарної групи черепів з території полян переяславських (36 чоловічих та 11 жіночих) увійшли матеріали з розкопок біля м. Переяслав, с. Медвеже, с. Липове, с. Липлява, хут. Ламаний, с. Броварки і м. Дубно. Вони походили з розкопок кінця ХІХ — початку ХХ ст. В.М. Щербаківського, Д.Я. Самоквасова, В.В. Хвойки та М. Шмиткіна.

Представницькою виявилася популяція полян чернігівських. Окремо аналізувався матеріал з сіл та міст. Т.І. Алексеева розглядала як сільське населення людей, похованих у курганах (вибірку склали 24 чоловічих та 13 жіночих черепів). Це були матеріали з розкопаних Д.Я. Самоквасовим курганів біля Троїцького монастиря на Болдіних горах, с. Гушин, с. Стольне, м. Бахмач та розкопок П.І. Смоленцева біля с. Шестовиця. Міське населення

чернігівських земель репрезентували матеріали з кладовища у Чернігові, черепи з печер Свято-Троїцького монастиря в Чернігові (розкопки Д.Я. Самоквасова), кладовища на березі р. Стрижень біля церкви Бориса та Гліба, а також черепи з м. Конотоп (розкопки Т.В. Кібальчича) та Замкової гори у Любечі (розкопки Б.О. Рибаківа й Т.І. Макарова). Такий підхід до розподілу матеріалу дав цікаві результати.

Т.І. Алексеева (Алексеева 1973, с. 67) запропонувала класифікацію східнослов'янських (чоловічих) груп, в основу якої було покладено черепний показник, ширину вилищ, носовий показник та кут носа. За цією схемою збірні серія сіверян, що відзначалася доліхокранією з середньошироким обличчям, мала такі ж морфологічні характеристики, як і збірні групи дреговичів, радимичів та смоленських кривичів. Полян чернігівських та переяславських було віднесено до тих самих мезокранних середньолицьких форм, що й полян київських. Менший черепний показник та вужче обличчя полян лівобережних у порівнянні з київськими дослідниці пояснювала морфологією давнього субстратного населення Лівобережжя. Тобто, на антропологічних матеріалах фіксувалася генетична спорідненість населення лівобережних та правобережних полянських земель.

Дослідниці також відзначила, що давньоруські городяни відрізнялися від селян більшим черепним показником та ширшим обличчям. Пояснювала це вона процесом брахікефалізації, який швидше проходив у міського населення.

У 70—80 рр. ХХ ст. продовжували істотно поповнюватися антропологічні колекції, що репрезентували населення Лівобережжя Дніпра.

Матеріал із 35 поховань курганного могильника ХІ—ХІІ ст. біля с. Кам'яне (Камінне) на правому березі середньої течії р. Псел досліджували В.Д. Дяченко та П.М. Покас (Дяченко, Покас, Сухобоков 1984). Чоловіча серія характеризувалася великими розмірами різкодоліхокранного черепа, середньошироким добре профільованим обличчям, різко випнутим носом. Найближчі аналоги антропологі вбачали в сіверянських серіях, але відзначили вище та вужче обличчя цієї групи. Саме розміри та пропорції обличчя та орбіт навели їх на думку про степові впливи, що могли відбивати генетичну лінію, яка тягнеться від іраномовних груп (скіфів Подніпров'я) через частину черняхівців до населення давньоруської доби регіону.

Надалі П.М. Покас продовжив дослідження антропологічного складу населення Лівобережжя.

бережжя. Він опрацював матеріал з території басейну р. Псел (Покас 1987), де поблизу хут. Зелений Гай було розкопано низку поховань давньоруської доби на курганному (XI—XII ст.) та ґрунтовому (XII—XIII ст.) могильниках. Розглянувши матеріали з цих могильників окремо, дослідник відзначив їхню типологічну схожість. Тобто, зміна обряду не супроводжувалася різкою зміною населення. П.М. Покас фіксував морфологічну близькість цього населення зі збірною серією сіверян та наголошував на відсутності типологічної подібності до популяції салтівської культури як із Салтівського могильника (аланська складова), так і Зливкинського (болгари).

П.М. Покасу належать також дослідження населення Середнього Подесення (Покас 1988а). Він запропонував під час аналізу звертати увагу на соціальний статус померлих (городяни, селяни, дружинники). Нагадаємо, що Т.І. Алексеева вже розглядала окремо міські та сільські добірки, але П.М. Покас дослідив також вибірку з дружинних поховань біля сіл Гушин, Шестовиця, Табаївка та Клонів. У сформовану представницьку серію черепів, яка репрезентувала сільське населення, увійшов новий матеріал з курганних могильників біля сіл Жукля, Комань, Рябцево та ґрунтового могильника біля с. Лесково. Цей матеріал він об'єднав з черепами з могильників Влазов, Меріновка, Стольне, Кошари, які вже досліджували Т.І. Алексеева та Г.Ф. Дебец. П.М. Покас відзначив подібність сільського та міського населення (хоча городяни були більш змішаними), але зафіксував більшу довжину голови, більші розміри обличчя та різкіше горизонтальне профілювання черепів із сільських могильників. Добірка чоловічих черепів з дружинних некрополів виявилася змішаною та досить близькою до городян, вона характеризувалася мезокранією, великим черепом та середньошироким обличчям. Жіноча ж група з цих могильників, навпаки, була ближчою до сільського населення регіону. Цікаві результати дало порівняння морфології сільського давньоруського населення Подесення з черняхівцями Подніпров'я, хоча матеріалів черняхівської культури було небагато. Давньоруські черепи виявилися слабше профільованими на верхньому рівні, але краще — на середньому, мали нижчі обличчя та орбіти, ширший ніс. Ці статистично достовірні розбіжності, що не пояснюються епохальною мінливістю, дозволили П.М. Покасу заперечити можливість зв'язку давньоруського населення Подесення з черняхівським.

Новий матеріал з Лівобережних земель дали розкопки ґрунтового могильника другої половини XI — початку XIII ст., проведені у 2004—2006 рр. під керівництвом М.Т. Товкайла на околиці м. Переяслав-Хмельницький. Питання про його належність городянам чи селянам лишилося відкритим. Антропологічний матеріал з могильника досліджено автором (Рудич 2007).

Чоловіча група (12 черепів) характеризується довгим, вузьким, середньовисоким, доліхокранним черепом. Обличчя середніх розмірів. Горизонтальне профілювання його на верхньому рівні перебуває на межі різкого та помірного, на середньому — різке. Орбіти низькі, ніс середніх розмірів, виступає на межі середнього та значного.

Серія вкладається в розмах варіацій слов'янських груп X—XIII ст. Походить вона із земель, які відносять до полян переяславських, тобто варто було б очікувати максимальної морфологічної подібності популяції до територіально близьких груп полян. Але від збірних серій полян переяславських та чернігівських ця група відрізняється значною доліхокранією, ширшим обличчям, що має слабше профілювання.

Можна припускати притік на Переяславщину населення із земель полян київських, оскільки, на відміну від інших князівств, Переяславське у XII — першій половині XIII ст. було у повній залежності від Києва. Київські князі заселяли та укріплювали південні та східні кордони не тільки Київської, але й Переяславської землі, внаслідок чого виникла низка городищ. Але для популяції Київської землі, на відміну від переяславської групи, характерна, головню, мезокранія за менших розмірів черепа та обличчя.

Пояснити відмінність наших переяславців від полянських серій впливом степовиків не можна. Відомо, що на переяславському порубіжжі осідали кочові племена, але жодна з цих груп (навіть алани) не могла привнести такий малий черепний показник. До того ж, за будовою обличчя усі відомі серії кочовиків істотно відрізняються від переяславської популяції, яка добре вкладається в розмах варіацій слов'янських груп.

Якщо звернутися до схеми Т.І. Алексеевої диференціації східнослов'янських груп, то наша переяславська популяція є найближчою до доліхокранних із середньошироким обличчям (дреговичі, смоленські кривичі, радимичі, сіверяни), а також доліхокранних із відносно

широким обличчям (волинцями, полоцькі кри-
вичі) типів. Зауважимо, що серед західних
слов'ян виражена доліхокранія характерна для
віслян (у поєднанні з середньошироким об-
личчям) та мазовшан (у поєднанні з відносно
широким обличчям). Тобто серія з Переяслава-
Хмельницького чітко демонструє північний та
північно-західний напрямки зв'язків, а мало-
му черепному показнику переяславців легко
знаходяться аналоги в слов'янському світі,
хоча на дещо північніших територіях.

Щоб уточнити місце лівобережних серій у
колі слов'янських груп, ми звернулися до ме-
тодів багатомірної статистики, що сприяє
об'єктивізації результатів аналізу. Використову-
вався пакет програм SYSTAT. Для міжгрупового
факторного аналізу залучено 20 серій чоловічих
черепів давньоруської доби з Подніпров'я, тобто
територіально близьких популяцій. Їх представ-
лено матеріалами з могильників Миколаївсько-
го, хут. Половецького, Шестовиці (Зіневич 1962;
1967), Яблунівки, Монастирка, Липового, Зе-
леного Гаю (Покас 1987; 1988; 1988а), Юр'єва
(Орлов, Моця, Покас 1985), Камінного (Дячен-
ко, Покас, Сухобоков 1984), Бучака, Григорівки
(Козак 2000), Княжої Гори, Витачева, Києва, Лю-
беча, Чернігова (Алексеева 1973), Переяслава-
Хмельницького (Рудич 2007), а також збірними
серіями полян переяславських, чернігівських та
сіверян (Алексеева 1973).

Серії порівнювалися за такими ознаками:
довжина, ширина, висота черепа, кути гори-
зонтального профілювання обличчя та кут но-
са, ширина та висота обличчя, орбітний і но-
совий показники. Міжгруповий аналіз (МГФ)
показав, що середньодніпровські популяції
максимально диференціюють ознаки, які ма-
ють навантаження за першим фактором: кут
носа, ширина обличчя й носа (додатні), кути
горизонтального профілювання, ширина че-
репа (від'ємні). За другим фактором найбільші
навантаження мають довжина черепа, висота
обличчя, черепа й орбіт. За значеннями наван-
тажень на серії всі групи були вписані у простір
двох факторів поліморфізму. Результати аналі-
зу продемонстрували неоднорідність населення
Лівобережжя, що добре відбило складність його
формування.

Максимально віддаленими від загально-
го масиву серій виявилися групи з могильни-
ків Шестовиця, Камінне й Липове (матеріали
П.М. Покаса). Серія черепів з могильника Шес-
товиця дистанціюється від інших завдяки вузько-
му та сплюсненому обличчю, не характерному для
слов'янських груп. Антропологи відзначали сво-

єрідність серії. За результатами міжгрупово-
го аналізу із залученням широкого кола серій
VI—XVI ст. група з Шестовиці виявила най-
більшу статистичну близькість із серіями ві-
кінгів, особливо Швеції та Британії (Санкіна,
Козинцев 1995).

Відмінність серії з Камінного від загального
масиву забезпечує значна висота обличчя й ор-
біт. Ці ознаки були для дослідників аргументом
на користь іранських впливів (Дяченко, По-
кас, Сухобоков 1984). Одонтологи у серії з Ка-
мінного вбачали наявність салтівського (алан-
ського) компонента (Сегеда 2000, с. 274).

Своєрідність вибірки черепів з Липового
П.М. Покас, використовуючи свої краніоло-
гічні матеріали, також пояснював східними
впливами на формування популяції. Відома
латиська дослідниця Р.У. Гравере на одонтоло-
гічному матеріалі фіксувала близькість вибірки
з Липового із сарматськими серіями — чере-
пами Дмитріївського могильника салтівської
культури і могильника Кам'янка на Нижньому
Дніпрі (Гравере 1999).

Але розглянемо основний масив популяцій
регіону. Тут окреслюються такі тенденції. На Лі-
вобережжі концентруються, головню, серії з ве-
ликим поздовжнім діаметром, більш високим
обличчям, різкішим горизонтальним профілю-
ванням і сильніше випнутим носом. Вони ха-
рактеризуються доліхокранією. Це групи сіве-
рянських, переяславських і частково чернігів-
ських земель (Любеч). Однак близьке поєднання
ознак, хоч і не так яскраво означене, проявляєть-
ся в окремих серіях з території полян київських
(Миколаївський могильник, Юр'їв, Монасти-
рок). Загалом на правобережжі Дніпра доміну-
ють групи, для яких характерні менші довжина
черепа, висота обличчя у сполученні зі слабшим
горизонтальним профілюванням і меншим ку-
том носа. Це серії з могильників Григорівка, Бу-
чак, хут. Половецький, Яблунівка. За черепним
показником усі вони характеризуються мезо-
кранією. До них, завдяки незначній довжині че-
репа, висоті черепа й обличчя, тяжіє населення
Княжої Гори, Сагунівки, Києва та двох лівобе-
режних серій — Чернігова і збірної полян черні-
гівських (остання меншою мірою).

Результати кластерного аналізу (ієрархічна
процедура, відстань Евкліда, метод *Complete*)
теж добре ілюструють антропологічну ситу-
ацію в Середньому Подніпров'ї (рис.). Осно-
вний масив давньоруських серій розпадається
на субкластери, що відображають регіональ-
ні особливості. Досить близькими виявилися
збірні групи сіверян, полян переяславських,

а також популяції з могильників Переяслав-Хмельницький, Любеч (чернігівські території) і Зелений Гай (сіверянські території). Збірні серії полян чернігівських та Чернігова увійшли до кола правобережних груп: Княжа Гора, хут. Половецький, Бучак, Григорівка, Київ, Яблунівка.

Але розглянемо давньоруські лівобережні групи у дещо іншому масштабі, у ширшому колі східнослов'янських серій. Для цього до аналізу залучено 21 серію чоловічих черепів. Збірні групи X—XIII ст. репрезентують території полян київських, чернігівських, переяславських, дреговичів, кривичів ярославських, костромських, смоленських, тверських, володимирських, в'ятичів, радимичів (Алексеева 1973), древлян-волинян (Рудич 2003, с. 202—204), тиверців (Великанова 1975), а також населення міст Києва, Чернігова, Смоленська, Любеча, Витачева (Алексеева 1973), Галича (Рудич 1998) і Переяслава-Хмельницького (Рудич 2007).

Серії порівнювалися за ознаками: поздовжній, поперечний та висотний діаметри, ширина та висота обличчя, орбіт, носа, ширина лоба, кут носа та кути горизонтального профілювання обличчя. У другому варіанті аналізу поздовжній та поперечний діаметри, висота та ширина обличчя, носа, орбіт були замінені на показники.

Результати обох варіантів кластерного аналізу (ієрархічна процедура, відстань Евкліда, метод *Complete*) виявилися близькими. Більшість лівобережних популяцій демонструє найближчу подібність до серій північних територій. Групи сіверян, полян переяславських, збірні полян чернігівських об'єдналися в один кластер з дреговичами та радимичами. Тобто, головний масив чоловічого населення Лівобережжя чітко тяжіє до слов'янського населення північних територій, де мешкали дреговичі та радимичі.

Але для того, щоб достеменно з'ясувати ситуацію в регіоні, звернемося до порівняльного аналізу не тільки чоловічих, але й жіночих серій. Чоловічі групи вважаються більш мобільними, вони є кращим матеріалом для вивчення міграційних процесів, жіночі краще характеризують тип субстратного населення цієї території, тож є джерелом для дослідження автотонних ліній.

Для жіночих груп земель сіверян і полян чернігівських, а також серії з могильника у Переяславі-Хмельницькому (Рудич 2007) характерне поєднання доліхокранії з середньою шириною обличчя, яке в східнослов'янському світі вирізняє радимичів та дреговичів. Збірну серію полянок переяславських (Алексеева 1973) визна-

чає комбінація ознак, що є типовою також для жінок тиверських, волинських, древлянських (Рудич 2003) і східнохорватських земель (Рудич 1998). Це поєднання мезокранії із широким або відносно широким обличчям. Вкажемо, що ця комбінація взагалі є найрозповсюдженішою серед жінок слов'янського світу, вона охоплює великий антропологічний масив, і до нього входять не лише східнослов'янські популяції. Так, на західних територіях вона характеризує вісянок, полянок польських, моравок, лужичанок, хорваток, частину словацьких жінок. Мезокранією (з тенденцією до доліхокранії) та середньошироким обличчям відзначаються на Лівобережжі жінки з сільських та дружинних могильників Подесення та Зеленого Гаю. Вони займають проміжне становище між двома згаданими масивами — західним та північно-західним.

Отже, населення Лівобережжя у давньоруську добу не було однорідним, але і чоловіки, і жінки переважної частини регіону демонструють подібність, перш за все, до населення, що проживало на територіях радимичів та дреговичів, власне кажучи, складають з ними один антропологічний масив. Питання про те, якому хронологічному зрізу ми завдячуємо такій подібності, є відкритим. Це спричинено тим, що населення цілої низки культур I тис. надавало перевагу кремачії померлих і не лишило матеріалу для краніологів. Тож коли антропологи намагаються з'ясувати час появи якогось морфотипу на Лівобережжі, вони можуть залучити лише черепи черняхівської та салтівської культур як відносно хронологічно близький порівняльний матеріал. Але у першому випадку маємо кілька століть, не представлених антропологічним матеріалом, оскільки перші давньоруські серії датуються лише X—XIII ст. Ці кілька століть за археологічними даними характеризувалися міграціями, що охоплювали територію, де колись побувала черняхівська культура, та сусідні регіони.

У післячерняхівську добу частина пам'яток V—VII ст. Лівобережжя належала до пеньківської культури. Пам'ятки пеньківської та більш північної колочинської культури, підоснову якої вбачають у київській, були одним з компонентів формування волинцевської та роменської культур Лівобережжя. Обидві займали територію, яка вважається сіверянською. Ще одна складова лівобережних культур VIII—X ст. пов'язана з нащадками носіїв празької культури, що у VII—VIII ст. проникли на лівий берег Дніпра. Але на території полян київських, звідки була можливою інфільтрація населення на Лівобережжя, археоло-

Липове
 Камінне
 Переяслав-Хмельницький
 Поляни переяславські
 Сіверяни
 Зелений Гай
 Любеч
 Юр'їв
 Миколаївський могильник
 Монастирок
 Витачів
 Княжа Гора
 Київ
 Яблунівка
 Хут. Половецький
 Чернігів
 Поляни чернігівські
 Бучак
 Григорівка
 Шестовиця

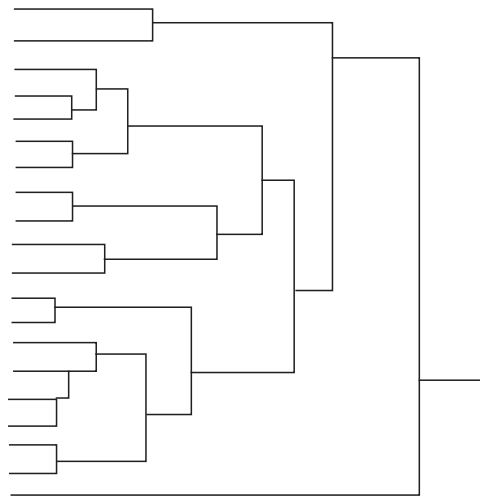


Рис. Кластеризація чоловічих серій давньоруської доби Середнього Подніпров'я

гічна ситуація також є складною. У VI—VII ст. тут сходилися кордони празької, пеньківської та колочинської культур, у VIII—X ст. — лукарайковоцької та волинцевської. Жодна з перелічених груп не представлена антропологічно. Теоретично у складі їхніх носіїв могли бути нащадки черняхівців. Але оскільки у другій половині I тис. археологічно фіксуються переміщення люду, можна припустити, що населення, яке могло бути спорідненим генетично з черняхівською культурою, не обов'язково залишалося там, де мешкали його пращури в черняхівську добу. Це дозволяє не обмежуватися порівнянням черняхівських і давньоруських матеріалів виключно в межах регіону, хоча такий варіант розглядається в першу чергу, і розширити коло серій для порівняння.

Стосовно черняхівських матеріалів з Лівобережжя (Покас 2000), то їх варто окремо порівнювати з давньоруськими популяціями з земель полян чернігівських, переяславських та сіверян.

Чоловіча збірна група полян чернігівських (за матеріалами Т.І. Алексеевої, Г.П. Зіневич, П.М. Покаса) в середньому характеризується мезокранією, середньошироким обличчям та носом. Формально вона потрапляє до тієї самої категорії, що й чоловіки черняхівської культури Лівобережжя (матеріали П.М. Покаса). Але полянська група відрізняється від останніх довшим та ширшим черепом, меншим черепним показником, ширшим та нижчим обличчям, але водночас вужчими орбітами, нижчим, але ширшим (на 1,4 од.) носом. Ці відмінності, за винятком ширини носа, незначні, але не вписуються в уявлення про епохальну мінливість. Якщо ж зі збірної полянської серії, якою ми оперуємо, вилучити матеріали дружинних могильників (з їхнім прийшлим компонентом),

то її морфологічні розходження з лівобережними черняхівцями зростуть ще більше.

Збірна серія полянок чернігівських належить до категорії доліхокранних, з середньошироким обличчям та широким носом. На відміну від них, черняхівки Лівобережжя характеризуються мезокранією, середньоширокими обличчям та носом. Полянки суттєво відрізняються від черняхівок регіону меншим на 2,8 од. черепним показником, ширшим на 3,1 мм (за показником на 3 од.) обличчям, більшими розмірами носа (на 4,6 од.). Такий напрям змін розмірів та пропорцій обличчя і його деталей не узгоджується з епохальною мінливістю, тобто свідчить проти прямої генетичної лінії між черняхівськими та полянськими жінками.

Чоловіча збірна серія полян переяславських належить до доліхокранних форм з середньою шириною обличчя та носа. Поляни мають довшу від лівобережних черняхівців черепну коробку (на 2 од.), більші розміри обличчя, нижчі орбіти та ширший ніс, слабше горизонтальне профілювання обличчя. Такий характер відмінностей не можна пояснити епохальною мінливістю фізичного типу.

Група жіночих черепів полян переяславських (Алексеева 1973) входить до категорії мезокранних широколицих та широконосих форм. Цим вона відрізняється від черняхівок Лівобережжя, у яких мезокранія поєднується з середньошироким обличчям та носом. Переяславська слов'янська серія відрізняється ширшим (на 3,7 од.) та нижчим (на 4,2 од.) обличчям, більшими розмірами носа, який ширший за показником (на 4,0 од.), слабшим профілюванням обличчя та слабше випнутим носом (на 1,3 од.). За таких статистично достовірних розбіжностей нема можливості говорити про генетич-

ні зв'язки жіночого населення території полян переяславських і черняхівської культури Лівобережжя. Якщо і фіксується морфологічна подібність полянок переяславських до якоїсь із черняхівських груп, то, скріш, до черняхівок західного регіону України.

Чоловіки сіверянської серії належать до доліхокранних з середньошироким обличчям та носом (Алексеева 1973; Покас 1987). Вони мають, на відміну від черняхівців регіону, значно довший (майже на 6,0 мм) череп, менший черепний покажчик (на 2,8 од.), вужче обличчя, але ширший ніс, нижчі орбіти, слабше горизонтальне профілювання обличчя на верхньому рівні, менш випнутий ніс. Характер статистично достовірних розбіжностей не дає змоги говорити про генетичний зв'язок між черняхівцями Лівобережжя та сіверянами.

Черепи сіверянок відрізняються від черняхівських меншим черепним покажчиком, ширшим обличчям та носом, різкішим горизонтальним профілюванням обличчя, слабше випнутим носом. Це не дозволяє говорити про спадковість між ними.

Тобто, в усіх трьох випадках прослідковуються значні зміни у складі населення Лівобережжя у другій половині I тис.

Методи багатомірної статистики яскраво демонструють відмінності між черняхівцями та населенням давньоруської доби (Рудич 2007а). До міжгрупового аналізу залучено черняхівські серії з усієї території культури, а також низку східнослов'янських та західнослов'янських популяцій доби середньовіччя. Результати аналізу дозволяють говорити про значні зміни у складі населення (особливо чоловічої його половини) у другій половині I тис. практично на всій колишній території черняхівської культури, а не тільки на Лівобережжі. Давньоруські групи (особливо чоловічі) відрізняються від черняхівців, перш за все, пропорціями обличчя та його деталей, вони мають ширші обличчя та ніс, нижчі орбіти.

Збігаються і за лінійними ознаками, кутами, і за покажчиками пропорцій черепа, обличчя та його елементів з середньовічними слов'янськими групами збірні серії жіночих черепів черняхівської культури Західної України та Буджака. Відзначимо, що лінії морфологічної спорідненості пролягають від черняхівських жіночих серій Західної України (а також Буджака та масломенчської групи вельбарської культури Східної Польщі) до багатьох слов'янських популяцій середньовіччя, зокрема й до частини населення Лівобережжя. Поді-

бність стосується не тільки загальних розмірів, але, що важливіше, пропорцій черепа, обличчя та його деталей. Цей морфологічний комплекс буде в історичній перспективі характерним для населення доби середньовіччя цілої низки східнослов'янських груп (стане обличчям східнослов'янських популяцій), а також частково західно- та південнослов'янських серій. Антропологи давно шукають витоки цього комплексу. Для першої половини I тис. ми локалізували його в регіоні Західної України та Східної Польщі, який, мабуть, і був для цього морфокомплексу вихідним. Не виключено, що його розповсюдженню ми завдячуємо міграціям із західних районів на схід, що відбувалися в післячерняхівську добу.

Зараз відзначимо, що населення Лівобережної України давньоруської доби було неоднорідним, але чітко окреслилось два головні напрями зв'язків північно-західний та західний. Перший домінує на Лівобережжі: на усіх сіверянських землях, територіях полян чернігівських (за винятком частини населення м. Чернігів і чоловіків з дружинних могильників) та частково серед полян переяславських. Морфотип доліхокранний з середньошироким обличчям, що репрезентує більшість давньоруського населення перелічених територій, характерний також для дреговичів, радимичів та кривичів смоленських. Себто, ми маємо справу з одним великим антропологічним масивом. Важливо, що цей морфотип є панівним і для чоловіків, і для жінок цих земель, бо жіноче населення краще представляє автохтонні лінії. Найближчі паралелі типу знаходять у групах балтів II—XIII ст. (прусів, селів, земгалів та жемайтів), які відрізняються від згаданих слов'янських популяцій хіба що шириною носа. Саме балти представляли масив, для якого характерний найменший черепний покажчик на антропологічних картах Європи I—II тис. Вважається, що популяції дреговичів, радимичів, смоленських кривичів завдячують своїм морфокомплексом субстратному балтському населенню тих земель, на яких слов'яни опинилися в процесі колонізації (Т.І. Алексеева, В.П. Алексеев, В.В. Седов). Можливо, це стосується і північних районів Лівобережної України. Ця територія здавна перебувала на межі балтського світу, а в окремі періоди була периферією балтського етнічного масиву. Палеолінгвісти фіксують численні балтські топоніми та гідроніми не тільки у зоні Верхнього, але і Середнього Подніпров'я (Топоров, Трубачев 1962, с. 230—232). Вони можуть свідчити на

користь того, що регіон тривалий час був зоною проживання балтів. Щоправда, топоніми та гідроніми не завжди чітко датуються.

Присутність балтів у Придніпров'ї припускають і археологи, пов'язуючи з ними низку культур від доби бронзи до заліза (середньодніпровська, сосницька, милоградська та юхнівська культури), не виключена їхня присутність у складі зарубинецької та київської, а також колочинської і волинцевської культур.

На жаль, усі перелічені культури практично не представлені антропологічно. Балтську складову можна зафіксувати антропологічно на могильниках скіфського часу сейминської та ворсклинської груп, а також серед черняхівців (Рудич 2003а). Щодо носіїв черняхівської культури, то балтська лінія чіткіше прослідковується за матеріалами правобережжя Середнього Подніпров'я і досить епізодично — на лівому березі. Тому стверджувати, що специфічністю свого морфологічного комплексу населення давньоруської доби регіону завдячує балтській лінії, що пройшла саме через черняхівську культуру Лівобережжя, важко. Теоретично можна уявити, що балти (або їхні нащадки) в межах черняхівської культури на цій території, на відміну від Правобережжя, віддавали перевагу виключно кремації, а тому їхня складова читається слабше. Але, швидше за все, балти надали своєрідних рис морфокомплексу давньоруського населення лівобережного регіону через пізніші культури. Можливо, цей морфотип належав нащадкам носіїв колочинської та волинцевської культур, у складі яких окремі археологи вбачають балтів. Але довести це, оперуючи виключно антропологічним матеріалом, сьогодні не можна, тому що низка культур I тис. представлена кремаціями.

У формуванні населення Лівобережжя давньоруської доби брали участь вихідці з правобережних районів Дніпра. Їхня присутність, щоправда на досить обмеженій території, фіксується за частиною матеріалів з переяславських земель, які опубліковані Т.І. Алексеєвою і представляють переважно людей, похованих у м. Переяслав та на його околицях, а також за матеріалами дослідниць з м. Чернігів. Про присутність вихідців з Правобережжя можна говорити також на ґрунті чоловічих черепів з дружинних могильників середнього Подесення (матеріали П.М. Покаса). Генетичну лінію, що представляє мезокранний з середньошироким обличчям тип, важко провести через черняхівську культуру лівобережного регіону. Однак варто пам'ятати, що частина черняхівців

надавала перевагу кремації, тобто антропологічні уявлення про це населення не є повними. Можливо, ми маємо справу з пізнішою міграцією з Правобережжя. Не виключено, що вона проходила із зони розповсюдження саме празьких пам'яток. Хоча антропологічно на користь цього може свідчити лише те, що на празьких пам'ятках суттєві балтські впливи археологічно не фіксуються. Але через відсутність антропологічного матеріалу і з празьких, і лукарайковецьких пам'яток, ця думка є гіпотетичною.

Окремі кочові групи також брали участь у формуванні населення Лівобережжя давньоруської доби. Це підтверджується багатьма археологічними та письмовими свідченнями. Антропологі найбільш впевнено можуть припускати внесок аланів. Про досить тривале перебування в південній частині сіверянського регіону саме іранського етнічного компонента свідчать, перш за все, гідроніми. Племінна назва сіверян походить з іранської мови. Останнім часом лінгвісти схильні думати, що топоніми та гідроніми цієї території відображають іранський мовний шар, що датується не скіфською добою, як вважалося колись, а часом не раніше, ніж III—VII ст. (Тищенко 2008, с. 178). Виходячи з антропологічних досліджень, коректно говорити не про виразний іранський субстрат, а саме про кочові впливи на формування типу населення, що спостерігаються на Лівобережжі. Можливо, вони відбивають хронологічний шар ще салтово-маяцької культури, у складі якої бачать іраномовних аланів. У цьому випадку легше пояснити, чому іранські впливи ліпше фіксуються на одонтологічному матеріалі, який, як відомо, краще зберігає давнішу інформацію, ніж краніологічний. Звісно, аланські групи у післясалтівську добу могли входити до складу різних тюркомовних союзів (печенігів, половців тощо). Про контакти давніх слов'ян з ясами (аланами) згадують давньоруські літописи. Але, щоб чіткіше визначити час конкретних аланських впливів на давньоруське населення, як наприклад, у випадку з людьми, похованими біля с. Камінне, слід суттєво розширити базу даних про кочові групи доби середньовіччя з території України та сусідніх регіонів. Загалом проблема контактів між слов'янами та кочовиками Лівобережжя є дуже цікавою темою, яка заслуговує окремого і ретельного розгляду.

Присутність норманів на Лівобережжі можна сьогодні за матеріалами антропології найбільш чітко фіксувати лише на могильнику Шестовиця, де було поховано дуже різноманітне в антропологічному та етнічному сенсі населення.

- Алексеева Т.И.* Этногенез восточных славян. — М., 1973.
- Богданов А.П.* Суджанское длинноголовое население по р. Пслу // Известия Общества любителей естествознания, антропологии, этнографии при Московском университете. — 1878. — Т. XXXI. — С. 180—194.
- Великанова М.С.* Палеоантропология Прутско-Днестровского междуречья. — М., 1975.
- Гравере Р.У.* Одонтологический аспект этногенеза и этнической истории восточнославянских народов // Восточные славяне. Антропология и этническая история. — М., 1999. — С. 205—219.
- Дебец Г.Ф.* Палеоантропология СССР. — ТИЭ: Новая серия. — М.; Л., 1948. — № 14.
- Дяченко В.Д., Покас П.М., Сухобоков О.В.* Древнерусское население Левобережной Украины (по материалам могильника у с. Каменное) // Антропологические данные о составе древнего населения на территории Украины. — К., 1984. — С. 4—26.
- Зіневич Г.П.* До антропології Шестовицького могильника // Матеріали з антропології України. — 1962. — Вип. 2. — С. 37—47.
- Зиневич Г.П.* Очерки палеоантропологии Украины. — К., 1967.
- Козак А.Д.* Новые материалы из средневековых славянских могильников Поднепровья (Григоровка, Бучак) // Народы России: от прошлого к настоящему. Антропология. — Ч. 2. — М., 2000. — С. 243—260.
- Орлов Р.С., Моця А.П., Покас П.М.* Исследование летописного Юрьева на Роси и его окрестностей // Земли Южной Руси в IX—XIII вв. — К., 1985. — С. 30—62.
- Покас П.М.* До антропології середньовічного населення басейну р. Псел // Археологія. — 1987. — 58. — С. 94—98.
- Покас П.М.* Антропологическая характеристика погребений // Славянские памятники у с. Монастырек на Среднем Днепре. — К., 1988. — С. 136—138.
- Покас П.М.* Средневековое население среднего Подесенья по данным антропологии // Чернигов и его округа в IX—XIII вв. — К., 1988а. — С. 118.
- Покас П.М.* Новые антропологические материалы к проблеме дифференциации черняховской культуры // Народы России: от прошлого к современности. Антропология. — Ч. 2. — М., 2000. — С. 260—273.
- Рудич Т.О.* Антропологічний склад населення давнього Галича // Галич та Галицька земля. — К., 1998. — С. 119—124.
- Рудич Т.О.* Антропологічний склад населення північних районів України X—XIII ст. (правий берег Дніпра) // Vita antiqua. — 2003. — № 5—6. — С. 202—214.
- Рудич Т.О.* Антропологічний склад населення черняхівської культури Лівобережної України // АЛЛУ. — 2002. — № 2; 2003а — № 1. — С. 205—213.
- Рудич Т.О.* Антропологічні матеріали з розкопок могильника на околиці м. Переяслава-Хмельницького // АДУ країні 2005—2007 рр. — К., 2007. — Вип. 9. — С. 52—54.
- Рудич Т.О.* Роль населення черняхівської культури у формуванні антропологічного складу слов'янської людності України другої половини I — початку II тис.н. е. // Археологія. — 2007а. — № 3. — С. 47—58.
- Рыбаков Б.А.* Поляне и северяне (к вопросу о размещении летописных племен на Среднем Днепре) // СЭ. — 1947. — Т. 6—7. — С. 81—105.
- Сегеда С.П.* Антропологічний склад давнього населення України: етногенетичні аспекти // Етнічна історія давньої — К., 2000. — С. 242—276.
- Санкина С.Л., Козинцев А.Г.* Антропологическая характеристика серии скелетов из средневековых погребений старейшей Ладоги // Антропология сегодня. — СПб., 1995. — Вып. 1. — С. 90—107.
- Тищенко К.М.* Горгани, Свірж, Стрибж: наші вічні сусіди-іранці // Східний світ. — 2008. — № 1. — С. 170—179.
- Топоров В.Н., Трубачев О.Н.* Лингвистический анализ гидронимов Верхнего Поднепровья. — М., 1962.
- Трофимова Т.А.* Кривичи, вятичи и славянские племена Поднепровья // СЭ. — 1946. — № 1. — С. 91—136.
- Трофимова Т.А.* Краниологические данные к этногенезу западных славян // СЭ. — 1948. — № 2. — С. 39—61.
- Vinak V.* The Craniological Types of the East Slavic Kurgans // Antropologia. — 1932. — Т. X. — P. 270—310.

Одержано 14.05.2009

Т.А. Рудич

НАСЕЛЕНИЕ ЛЕВОБЕРЕЖНОЙ УКРАИНЫ ДРЕВНЕРУССКОГО ВРЕМЕНИ ПО МАТЕРИАЛАМ АНТРОПОЛОГИИ

Статья посвящена антропологическим исследованиям состава населения древнерусского времени лесостепной части Днепровского Левобережья. Результаты анализа дают автору возможность говорить о принадлежности большей части населения региона к долихокранному с среднешироким лицом морфотипу, характеризующему также довольно значительный массив населения с территории расселения дреговичей, радимичей, смоленских кривичей и в котором ощущается наличие балтского субстрата. Генетические связи с популяциями Правобережья демонстрирует некоторая часть населения Переяславской (г. Переяслав и его округа) и Черниговской земель (среднее Подесенье). В отдельных группах фиксируется влияние кочевого населения и эпизодически присутствие норманов.

POPULATION OF THE UKRAINIAN LEFT BANK REGION OF THE DNIPRO RIVER
IN THE ANCIENT RUS PERIOD ON THE ANTHROPOLOGICAL MATERIALS

The article is devoted to the anthropological research on composition of the population in the Ancient Rus period on the forest-steppe territory of the left bank of the Dnipro River region. The results of the analysis allow the author to conclude that most of the habitants of this region belonged to the dolichocephalic with a middle-wide face morphological type, which is also peculiar to the great part of the habitants of the territories settled by Dregovychi, Radymychi, Kryvychi of Smolensk and in which the Baltic substrate is noted. Genetic links with the populations of the right bank of the Dnipro River region are evidenced on a certain part of the population of Pereyaslav (Pereyaslav city and its suburbs) and Chernihiv (the Desna River middle region) lands. In some groups the influence of the nomads and rarely the Normans is identified.

Книжковий огляд

Колекції Наукових фондів Інституту археології НАН України. Каталог / Н.В. Блажевич, Н.Б. Бурдо, І.С. Вітрик, А.О. Денисова, І.В. Карашевич, Є.Г. Карнаух, В.М. Корпусова, Л.В. Павленко, Н.О. Сон. — К.: ВД «Академперіодика», 2007. — 356 с.: рис, 16 с. табл.

Книга являє собою каталог археологічних колекцій, що зберігаються в Наукових фондах Інституту археології НАН України. Ці матеріали — результат польових робіт кількох поколінь українських археологів, які досліджували пам'ятки широкого хронологічного спектру — від палеоліту до епохи пізнього середньовіччя. Каталог — науково-інформаційне видання. Його мета — ознайомити дослідників з наявною в Наукових фондах Інституту значною джерельною базою, яка дозволяє реконструювати різні аспекти життя давнього населення території сучасної України на якісно новому рівні. Каталог має покажчики і добре ілюстрований. Для істориків, археологів, працівників музеїв, аспірантів, студентів, усіх, хто цікавиться стародавньою історією України.

Толочко П.П. Київ і Русь. Вибрані твори. 1998—2008 рр. — К.: ВД «Академперіодика», 2008. — 348 с.

У книзі вміщені вибрані наукові твори автора за 1998—2008 рр., присвячені найбільш важливим і все ще не до кінця вивченим питанням історії Києва і Київської Русі IX—XIII ст. Написані на основі аналізу писемних і археологічних джерел, вони відбивають сучасний рівень дослідженості даної теми. Книга розрахована на істориків, археологів і тих, хто цікавиться давньою вітчизняною історією.

Трипольская культура в Украине. Поселение-гигант Тальянки. — К., 2008. — 256 с., илл.

Збірка статей — результат польових і теоретичних археологічних досліджень 2005—2007 рр., який висвітлює різні аспекти життя і технологій населення трипільської культури. Книга буде корисною для археологів, істориків і всіх тих, хто цікавиться давньою історією України і Південно-Східної Європи.

Літописний Возв'язль: дослідження 1988—2008 рр. — К., 2008. — 112 с.

Видання містить результати археологічних досліджень літописного міста Возв'язль. Окремо розглядаються підсумки розкопок Південного городища, системи його оборонних споруд, антропологічного складу населення, особливостей складу диких та домашніх тварин. Матеріали вивчення Північного городища, незважаючи на порівняно невеликий обсяг, дозволяють зробити зіставлення двох осередків літописного міста, визначити їх архітектурні та соціально-економічні особливості.

Звіздецький Б.А. Городища IX—XIII ст. на території літописних древлян. — К., 2008. — 176 с.

Робота присвячена аналізу укріплених поселень давньоруського часу, розташованих на території, зайнятій племенами літописних древлян. Автор висвітлює історію досліджень; на підставі писемних та археологічних даних розглядає проблеми племінної території, планування, площі та устрою оборонних споруд, питання хронології, топографії та соціальної типології древлянських городищ. На жаль, дослідник не встиг включити до цієї роботи нові матеріали, отримані в ході розкопок стародавнього Іскоростеня та деяких інших древлянських укріплень протягом 1998—2006 рр. Книга являє собою актуальне на сьогодні дослідження, яке, певною мірою, підбиває підсумок наукової діяльності Б.А. Звіздецького.

Археологічні дослідження в Україні 2006—2007 рр. — К.: ВД «Академперіодика», 2008. — 375 с.

Щорічний випуск науково-інформаційного зібрання присвячений публікації результатів археологічних досліджень, здійснених фахівцями у 2007, і частково у 2006 рр. Статті містять стислу та змістовну інформацію про дослідження пам'яток, а також необхідну культурно-хронологічну інтерпретацію з попередніми історичними висновками.