



О.Є. Кислий

## ДО ПИТАННЯ ПРО АНТРОПОМОРФНІ СТЕЛИ ПІВНІЧНОГО ПРИЧОРНОМОР'Я

*Історія виникнення, розвитку та занепаду своєрідного мистецтва антропоморфних стел з характерним виступом-головою розглядається з позицій відтворення населення як соціального явища.*

*К л ю ч о в і с л о в а: Північне Причорномор'я, доба бронзи, антропоморфні стели, демографічна ситуація*

Кам'яні антропоморфні стели, які походять, переважно, з території Північного Причорномор'я, лишаються однією з найактуальніших тем і таємниць археології. Багато дослідників аналізували ці знахідки з різних сторін — з точки зору їх культурної належності (від загадкової енеолітичної приморської культури до кіммерійської), аналогів у Середземномор'ї, мистецтвознавчого і соціологічного підходів, типології та ін. (найкраще подано атрибуцію керносівського ідола у виданні: Давня... 1997, с. 494). Для ознайомлення з бібліографією відсилаємо читача до кількох відомих праць (Формозов 1969; Телегін 1971; Тошев 2002; Черняков 2005).

Прорив у дослідженні можна було б здійснити за умови досконалої типології антропоморфних стел, насамперед з характерним невисоким виступом-головою у верхній частині (далі умовно: антропоморфи з виступом, чи АВ стели). Але це було б можливим, якби ми знали смисл цього давнього мистецтва та культурну атрибуцію хоча б більшості пам'яток. Без цього дослідникам доводилось розробляти дещо штучні типології, наприклад, відносячи яскраві стели до однієї культури, а простіші — до іншої (Щепинский 1963), або ж, вибудувавши ряд від найпростіших стел без виступу-голови до найскладніших (у яких голову вповні виокремлено чи наявні інші деталі), отримати типологію, що суто зовні набувала вигляду довгого (сім типів) «прямого еволюційного ряду» (Формозов 1969, с. 179). Проте зрозуміло, що такий «повний» ряд може бути і не пов'язаним із розвитком виробів/традиції у часі. Через те виникла потреба в інших типологіях, менш детальних (Довженко 1979; Тошев 2002), мож-

ливо, більш практичних, хоча і типологія А.О. Щепинського теж варта уваги.

Отже, було б доцільним: проаналізувати економічні та соціокультурні умови від зародження до занепаду мистецтва АВ стел і уявити те населення, котре створило такі стели.

Стосовно другого питання одразу слід зауважити, що воно пов'язане із загальною проблемою конвергенції далеких культур чи стадіального розвитку. Немає наразі визнаної теорії соціокультурно виправданих аналогів. У нашому випадку ми змушені розглядати досить далекі середземноморські зразки АВ стел та похідні від них. Можна спиратися на уявлення про господарсько-культурний тип, що стало особливо цінним у науці з огляду на недоліки формаційної періодизації історії, проте цього недостатньо. Часто дослідники керуються професійним відчуттям міри, але якщо воно не завжди спрацьовує навіть у випадку пошуку аналогів серед добре досліджених і культурно атрибутованих артефактів (як то відомий феномен тотожності неолітично-енеолітичної мальованої кераміки від Баншань-Яншао до Трипілля), то тим складніше з досліджуваними артефактами. У подібних випадках у нас немає якоїсь загальної ланки пізнання, що зробила б відповідь простою і зрозумілою. Наприклад, рогові шипасті псалії з просторів Євразії дослідники, не вагаючись, включають до загальної схеми розвитку із загалом доволі відмінними бронзовими псаліями з Мікен, Гази, Рас Шамри, бо є загальне уявлення про розвиток конярства, кінського спорядження та процеси елітогенези (О.Ю. Кузьміна, О.М. Лесков, В.В. Отрошенко, І.Т. Черняков та ін.), нарешті, про спільні демографічно-економічні процеси в цих регіонах (Кислий 2003—2004, с. 118—

© О.Є. КИСЛИЙ, 2009

124). Отже, актуальним буде звернення до теоретичних проблем першого питання.

Аналіз зображень на стелах переконав дослідників, що маємо справу з чоловічим антропоморфним образом часу формування та панування патріархальних стосунків (Давня... 1997, с. 367). З цим можна погодитись за одного уточнення. Освоєння степової смуги скотарями проходило поступово, це був процес тривалий. Дослідники показали, як освоювалися широкі простори степу за доби бронзи (Отрощенко, Болтрик 1982). Та, власне, й освоєння степів скіфами-кочовиками не можна назвати повним з точки зору повноцінного розвитку відтворювального господарства. Воно вимагало певних зусиль, призводило до тривалих деструкцій в економіко-демографічному розвитку, в структурі соціумів (надалі: демоекономічний розвиток і демоекономічні відносини, як такі, що виникають у суспільстві з приводу відтворення життя в цілому, включаючи відносини «природа—суспільство»)<sup>1</sup>. Що найперше траплялося з такими соціумами, коли йшлося про освоєння нових територій чи суспільно важливих новітніх технологій? Виникала нагальна потреба у зміні якості населення, а конкретно і найбільш яскраво — у прирості чоловічої його частини. Вирішувалось це порізному у різні часи. Можливим був міграційний притік своєрідного за якісними показниками населення, себто маскулінізованого, або тільки чоловіків, що добре відомо з історії. Але в умовах закритих чи значних територій, як то степи Євразії, виникала системна потреба у якісно новому населенні, де чоловіків має бути стільки, щоб вистачало на війни, освоєння нових земель, випас численної худоби, підневільну працю у господарствах батьків, старших братів. Характерним було приблизно подвійне чисельне переважання чоловічої частини населення у дорослому віці, і певна частина чоловіків ніколи не мала сім'ї, тому що була позбавлена цього права. Маскулінізація досягалася шляхом більшої тривалості життя чоловіків у порівнянні з жінками (Кислий 1989), причому сам механізм реалізації цього врешті-решт не є важливим. Відтак, додатково зростала потреба у прирості населення взагалі. І оскільки процес спеціально не міг бути відрегульо-

<sup>1</sup> Широке розуміння відтворення народонаселення як суспільно-історичного процесу є складовою теорії періодизації історії на основі не безумовного соціально-економічного прогресу, а діалектичної взаємодії потреб та можливостей розвитку певних історично змінюваних якостей населення (Кислий 2005).

ваним і диспропорції наростали, то періодично виникала потреба змішування населення, наприклад із землеробами, в середовищі яких такі демоекономічні диспропорції стадіально вже минули, постійно здійснювалися спроби пошуку землі, де можна займатися землеробством чи мисливством, використати можливості осілого життя.

На теренах Північного Причорномор'я, головню у лісотепі, в IV — першій половині III тис. до н. е. існувала розвинена землеробська культура, що розширювалася, потужно продукувала численне населення, яке тиснуло і на степові зони. Власне ті племена, які розповсюджувалися в степах і про які йдеться, повинні були одними з перших за часів становлення відтворювального господарства спробувати вирішити проблеми далекими походами. Інша справа, що такі походи не стали тоді систематичними, оскільки ще не з'явився і не був достатнім той прошарок суспільства, котрий породить вільних від прямих обов'язків у соціумі військовиків — шукачів пригод на стороні.

Крім того, в самих соціумах загострювалися соціально-економічні суперечки з приводу власності, відносин між статями, статево-вікової класової експлуатації. Суспільство обов'язково повинно було маскулінізуватись, патріархальні стосунки мали перемогти, проте не відразу. За такої ситуації дуже імовірним є виникнення тенденцій до пошуків влади жінками. Сама по собі зміна гендерних ролей є припустимою, і можливість того давно показана етнологами й соціологами, починаючи з М. Мід (Mead 1935). Припущення небезпідставне з двох причин. По-перше, поряд зі степовиками були приклади іншого типу господарювання, наприклад трипільського, де жінка була відносно шанованою. По-друге, окремі антропоморфні стели свідчать про ситуацію гендерного протистояння. Найперше, це дві тірітакські АВ стели<sup>2</sup>, що передають парне зображення чоловіка та жінки. Вони тотожні за стилем, в однаковій манері виконані їхні верхні частини, навіть нижні, що були сховані в постамент чи землю, мають однаковий укіс, проте жіноче зображення масивніше, передане більш велично. Якщо умовно відкинути ту частину стел, яка закривалась постаментом, то жіноча стела буде вищою за чоловічу. Разом з тим, з точки зору історичного гендерного розвитку суспільства, навіть рівноправність на зображен-

<sup>2</sup> Часто забувають, що в Тірітаці знайдено також рештки третьої стели, але не в підмурку стіни ранньокласичного періоду, а поряд, у завалі каміння (Книпович, Славин 1941, с. 39).

нях не є для того часу характерною. Може йтися тільки про відображення ситуації певного протистояння аж до зміни, знову підкреслимо, гендерних ролей.

Мабуть, багато знахідок примітивних, без зображень, парних стел чи відразу двох стел у перекритті могили, в огорожі-кромлесі (Широке біля Кривого Рогу, Артезіан на Керченському п-ві, Портове, Попівка в Західному та Північно-Західному Криму та ін.) спочатку зображували пару — чоловіка та жінку. Тут ми не торкаємося теми культового зв'язку стел і поховання. Просто врахуємо, що у випадку встановлення двох стел на вівтарі чи застосування у ритуалі існує висока вірогідність їх подальшого сумісного використання. Зрозуміло, що за нашою версією таких парних стел мусить бути доволі багато. Так воно і є. За підрахунками Н.Д. Довженко, із 89 поховань з антропоморфними стелами 22 мали по дві стели і тільки шість поховань — три або чотири, решта — одну (Довженко 1979, с. 29).

Тема гендерного протистояння у суспільствах того часу була досить актуалізованою. Інша справа, що вона проявлялася в мистецтві найбільш тоді, коли жінка отримувала хоча б якісь можливості соціального самовираження або була причетною до творення зразків мистецтва. Саме тому тема боротьби жіночого та чоловічого начал більшою мірою знайшла відображення в орнаменталі кераміки степових культур Північного Причорномор'я доби енеоліту—бронзи. Зразки кераміки трипільської землеробської культури не мали подібного, бо там не було такого гострого гендерного протистояння (Кислий 2005, с. 96—101, ін.). Як мусили вчинити творці стел, якщо тема протистояння лишалася, але не було техніко-економічних можливостей ставити дві стели або традиція «двох стел» відживала? Певний час вони змушені були зображувати таке протистояння на одній стелі, що й маємо на знахідках із Казанків, Верхоріччя (Крим), Морелі (Франція, Авейрон) та ін. Чому не завжди на таких парних зображеннях підкреслено стать, як то на стелах з Верхоріччя та Морелі? Присутність образу жінки поруч із чоловіком означала зміну звичної гендерної ролі жінки, аж до її виконання владних та військових функцій. Таке трактування парних сцен не виключає попередніх гіпотез: зображення могло передавати весільний танок, що символізував змагання чоловіка та жінки, або ж було символом їх єднання через протидію різних племен. Особливо показовою є верхоріченська стела — дві фігури

із підкресленими ознаками статі<sup>3</sup>, розміщеними нижче пояса на лицьовій стороні (рис. 1, I). Крім них, на жодній зі сторін зображень немає, хоча поле вище пояса дуже перевантажене. Додатково вище пояса подано також сцену із двох фігур без ознак статі. Отже, авторів, крім сюжету танку-боротьби, важливо було у певному місці стели додатково підкреслити стать осіб і гендерну ситуацію в суспільстві.

А чи могло суспільство припускати зміну гендерної ролі чоловіком? Не тільки могло, але й потребувало цього, найперше, в міфо-ідеологічному сенсі і всупереч реальній природі. Поступово праця чоловіка-патріарха у суспільстві (особливо скотарів) та його влада над худобою, майном, жінками, молодшими чоловіками, воїнами набувала дедалі більшого значення. Вже не було потреби доводити, що потомство належить володарю-чоловіку. Тепер важливим було визнання та затвердження ролі «надбатька» у тій його міфічній іпостасі, за якою від нього залежало не тільки усе реальне життя, а й розмноження племені. Патріархальні стосунки перемогли, закріплювались релігіями, у яких один бог-чоловік творив усе. Таке творення було надабстрактним, вимагало відволікання від тих речей (пов'язаних з відтворенням життя у найширшому його розумінні), від яких не міг абстрагуватись землероб. Особливо зауважимо, ця віра, її розвиток був економічною вимогою того часу. Це помітив у своїх прискіпливих дослідженнях О. Мень, коли зазначав, що магізм землероба, селянина-язичника є ближчим до реального пізнання суті речей, аніж віра скотаря. Щойно скотарі-ібри осідали на землю, у них з'являлося інше світосприйняття і потреба в зображеннях (Мень 1991, с. 251). Процес відтворення життя, функціонування демоекономіки землероба навіть у найскладніші часи потребував реалістичних зображень, тоді як демоекономіка скотарів вимагала абстрактнішого світосприйняття (Кислий 2005, с. 144—158 ін.). Поза тим, у суспільстві, де особливо важливим був приріст населення, де Бог не обіцяв блаженств раю, але обіцяв вірним розмноження (*«розмножу потомство твоє немов зорі на небі»*<sup>4</sup> — найчастіше повторю-

<sup>3</sup> Повідомлення про «*дві схематичні постаті з... виділеними між ногами символами чоловічої статі*» (Черняков 2005, с. 38) є помилковим. Ліва фігура на верхоріченській стелі — жіноча (рис. 1, I). Статевий орган тут передано двома (а не однією, як на малюнку у статті І.Т. Чернякова) звислими дугами подібно до стилю багатьох бронзових статуеток з Кавказу (Марковин 1986, рис. 3, 6; 2, 9, 15) та ін.

<sup>4</sup> Буття 22, 17. Більшість цитат з Біблії подано за несинодальним виданням (Біблія 1992).

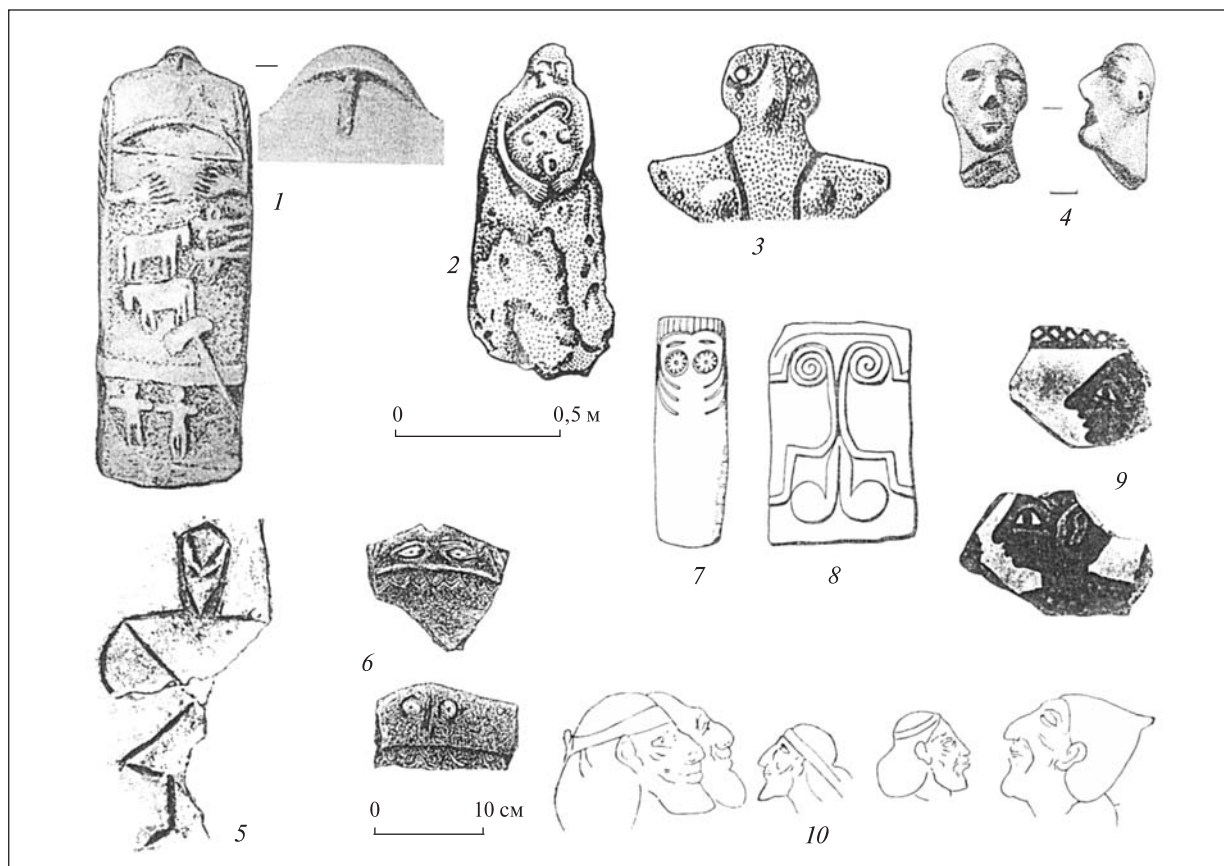


Рис. 1. Типові зображення облич у мистецтві енеоліту — раннього залізного віку: 1 — Верхоріччя, Крим (Сімферопольський краєзнавчий музей, передня частина стели і деталь); 2 — Коллорж, південь Франції (Формозов 1969, с. 175); 3, 4 — Трипілля, поселення Кошилівці (деталь) та Коломийщина II (Археологія... 1985, с. 227, 241); 5 — Усатове (Формозов 1969, с. 152); 6 — кераміка стилю «*oculus*» з Трої I (Korfmann, Mannsperger 1998, S. 53); 7 — Лос-Міл'ярес, Південно-Східна Іспанія (середина III тис. до н. е.; Брей, Трамп 1990, с. 159); 8 — Кастелуччо, Сицилія (III тис. до н. е.; Брей, Трамп 1990, с. 104); 9 — хананійці, Близький Схід (Тураєв 1936, II, с. 18); 10 — сирійці, Близький Схід (зображення на єгипетських рельєфах; Тураєв 1936, II, с. 26)

вана обіцянка з вуст Яхве—Jhwh—יהוה), встановлювалися особливі ідеолого-міфологічні норми взаємозв'язку чоловіка-володаря з процесом розмноження. Саме тому Зевс зі своєї голови народив Афіну, хуррито-урартський Кумарбі таким же чином — Тешшоба, Брахма зі свого тіла — Савітрі, численні біблійні патріархи — потомство («*Авраам породив...*», «*Лемех породив...*»; Яхве казав Якову: «*Царі вийдуть зі стегон твоїх...*» — Бут. 35, 11). Таким чином, дуже ймовірно (хоча є певний сумнів), що деякі стели, дещо пізніші на тлі згаданих, одночасно представляли і жіночу, і чоловічу іпостасі. Саме в демоекономічному сенсі слід пояснювати сумісне зображення чоловічих та жіночих статевих ознак на деяких бронзових статуетках з Кавказу чи так само рідкісну відсутність ознак статі (Марковин 1986, с. 84). Цей висновок є очевидним ще й тому, що у тій скульптурі маємо зразки не просто людських зображень із підкресленими статевими органами, а певний стан відносної розвиненості гендерних відносин у суспільствах, що їх лишили.

Слід врахувати представлені на інших АВ стелах сцени статевих актів та попарне зображення різних видів худоби. Вони не є простим відображенням культу родючості (Формозов 1969, с. 189). Це, перш за все, вираз посталих суспільних потреб розмноження у населення, що освоювало новий тип (стадію) демоекономіки. Загалом у первісному мистецтві надзвичайно мало, з огляду на загальну потребу приросту населення (Генінг 1989, с. 50; Кислий 1989), сцен статевих актів, а надто відвертих, бо, як вважають дослідники, важливою була межа допустимого. Наприклад, відоме верхньопалеолітичне зображення запліднення жінки (Дордонь, Франція), але не чоловіком, а оленем. Для появи таких демонстративних зображень на офіційних «постерах» мало відбутися: чітке суспільне розуміння та затвердження нової гендерної ролі чоловіка і більш стійке затвердження культу-ідеології, за яким «*все виходить зі стегон чоловіка*» — творця, патріарха, вождя. Не жінку, а чоловіка пов'язують

із поняттям «розмноження». Відтак, на новому рівні гендерного розвитку тепер дозволялося віддавати свою жінку комусь для того, щоб отримати зиск, чи демонструвати клятви на чоловічих статевих органах, коли йшлося про найважливіше для вічності — продовження себе у потомстві, про численне потомство (за Біблією). Отже, можна виокремити стели періоду «розвиненої патріархальної демократії».

Мимохідь зазначимо, що для степових племен, про які тут ідеться, не були характерними уявлення про посмертну «душу» у нашому розумінні, що, як відомо, підтверджується і першими книгами Біблії. Можливі були рідкісні випадки перенесення без смерті до іншого світу (як у випадку із біблійним патріархом Єнохом). Людина помирала у цьому світі, страх смерті знімався тим, що вона залишалась серед предків, продовживши себе в потомках. Саме розмноження для племені означало «вічне блаженство», бо можна буде доглянути старих, мати сили на війни та мирне життя. І.С. Клочков, досліджуючи духовну культуру вавилонян (Клочков 1983, с. 136), зауважує, що на певній стадії було важливим збереження цілого — роду, племені і т. д. Поки існує таке ціле, знімається психологічний дискомфорт від усвідомлення смертності людини, бо «забезпечується» існування після смерті через реінкарнацію у цьому світі разом з родом. Отже, припущення Н.Д. Довженко (Довженко 1979), що розміщення двох чи більше антропоморфних стел у похованнях ямної культури пов'язане із вірою у «декілька душ», є малоімовірним. Якраз Л.Я. Штернберг, на якого посилається дослідниця, показав, що ідея душі є дещо пізнішим явищем у культурі.

Як же бути з дилемою, коли, з одного боку, більшість АВ стел, знайдених в степах, засвідчують, що вони зроблені фундаментально, занадто були дорогими для нетривалого використання (навіть якщо б йшлося про багаті суспільства) і стояли закріплені надовго вертикально, а, з іншого, їх рідко спеціально використовували в ямних похованнях? І справа зовсім не в тому, що є певна особливість у розміщенні деяких АВ стел в закладі-перекритті могил (Довженко 1979, с. 30—31). Хто має практику кам'яного бутового мурування, той знає, що незвичайний за формою камінь обов'язково особливо і покладеш, а надто камінь, схожий обрисами на людину, коли відбувається поховання. Справа в тому, що, по-перше ямники розуміли, з чим вони мають справу, адже це для них був не просто «звичайний будівельний ма-

теріал», як вважають О.О. Формозов чи Д.Я. Телегін (Формозов 1969, с. 178—179; Телегін 1971, с. 9); по-друге, якби такий будівельний матеріал використовували випадково, то до нас би обов'язково дійшли рештки багатьох тих вівтарів (спеціальних споруд, капищ, якихось місць у товщі курганного насипу, ін.), на яких стояли стели або їхні залишки. Різні факти та точки зору можна узгодити, усвідомлюючи, що вівтарі та стели з якоїсь причини руйнували цілеспрямовано і досить систематично. Причому зображення людей спеціально ховали, як у випадку з білогрудівськими стелами (Телегін 1971, с. 9), а найчастіше — закопували до могили.

Щоб зрозуміти сенс таких дій для давньої людини, звернемося знову до книг Старого Заповіту, аналоги з яких, як показано неодноразово для випадку реконструкцій степового господарства доби енеоліту—бронзи Північного Причорномор'я, виправдані демоекономічно (Кислий 1996; 2005, с. 127—160).

Відомо, що книги Старого Заповіту неоднорідні за структурою як історичне джерело. Крім того, що виокремлюють Яхвіст та Елогвіст, значні частини текстів було перероблено єврейськими жерцями, коли ті додатково ознайомилися з вавилонськими легендами та звичаями, ймовірно, після вавилонської неволі у VI—IV ст. до н. е. Відомий дослідник історії Стародавнього Сходу Б.О. Тураєв, приєднуючись до знаних авторитетів з біблеїстики Х.Ф. Ільгена, Ю. Вельгаузена, Е.Г.Е. Реуса, писав, що новий прошарок вставок найчастіше «включає священницькі закони Вих. 25—31, 35—40, значну частину книг Левит та Чисел, попередньо подані сказання про творення (Бут. 1:1) і потоп» (Тураєв 1936, I, с. 21). Себто, два тексти (до і після розбиття скрижалей), що передають заповіді, отримані Мойсеєм (Вих. 20 і Вих. 34), не будуть дуже пошкоджені вставками. Однак ці тексти різні за основним змістом. У фундаментальній «Історії Стародавнього Сходу» (одному з небагатьох досліджень, що з наукової точки зору аналізує Біблію) справедливо підмічено, що закони, подані у Вих. 20, також доволі пізні, можливо, належать до VIII ст. до н. е., а не до II тис. до н. е., оскільки там занадто багато моралізаторських норм (відоме «*Не вбивай...*» і далі). І хоча в тому дослідженні помилково називається «десятьма заповідями» відомий текст із Вих. 20:2—17 (додатково цитований, щоб науковці зрозуміли ідеологічну роль біблійних заповідей), все ж висновок вірний (История... 1988, с. 275—276). Додатково він підтверджується тим, що там, де в Біблії

йдеться саме про «десять заповідей», подано інший, прадавніший текст, необхідний в умовах виживання II і навіть III тис. до н. е. в пустельних зонах, коли поруч, як пише Біблія, є сильніші, часто осілі народи. Саме ця теза є головною в тих найдавніших законах — як поводити себе в такому оточенні задля виживання, задля головного завдання — збільшення чисельності своїх племен. Отже, маємо два Заповіти, що належать до різного часу — реліктовий, традиційний і новітніший (моральний), штучно об'єднані в текстах Біблії.

Оскільки моралізаторський текст Вих. 20:2—17 не міг задовольняти вповні потреби скотарів-кочовиків, то вслід (Вих. 23:12—19) подано те, що випало з пізнього Заповіту (морального), скомпонованого жерцями, — традиційні єврейські святкові настанови тощо.

Заповіт традиційний («Нові таблиці»), означений саме як «десять заповідей», зберігся відносно добре у Вих. 34:11—26. Тут немає моралізаторства, а йдеться про кочівницьке, освячене традицією: свята опрісноків, тижнів, свято врожаю, триразове на рік постання чоловічої статі перед лицем Яхве, жертви першоплоду, заборона квашення, варіння ягняти в молоці матері його. Як бачимо, це зовсім не звичні для нас «десять заповідей».

У Повт. зак. знову подано «Заповіт моральний» (Повт. зак. 5:6—21), а також переказ «Заповіту традиційного», який повторно (!) названо «десятьма заповідями» (Повт. зак. 4:13—27). Останній цікавий тим, що тут передано найважливіше, те, що повторюється в різних місцях Старого Заповіту, що звучить навіть в «Заповіті моральному» на другому місці, неначе пояснюючи перший його пункт: «Хай не буде тобі інших богів передо мною!». Автор Заповіту добре розумів, що сама по собі така настанова — порожній звук, потрібні реальні заходи, і найперший серед них у найдавнішому оригіналі звучав так: щоб ви не зіпсувалися (Повт. зак. 4:16), не роби собі різьби і всякої подоби з того, що на небі вгорі, і що на землі долі, і що у воді, під землею (Вих. 20:4, див. також розширено: Повт. зак. 4:17—19), не зображай нічого, навіть свого Бога не пізнавай і не зображай (Повт. зак. 4:15). Автор Заповіту забув навіть настанову віри в Бога і моральних якостей, бо найважливішим є те, що веде до збереження роду, — звужене пізнання, або підтримування віри в те, що ібрі — обрані, що вони завдяки Богу розмножаться і їм буде даровано чужий Край (Іс. Нав. 24:13). Навіть те, як поводити себе у тому Краю з чужинцями, це вже продо-

вження теми. Таким чином, варіант найдавнішого «Заповіту традиційного» (Вих. 34) також складається з двох частин: перша — що конкретно робити, щоб не змішатись з інородцями, як їх винищити (34:12—17), і друга — вже зазначені святкові обрядові настанови («опрісноки» та ін.: 34:18—26). Найважливішою є перша частина, бо вона прямо пов'язана із законами відтворення життя, демоекономіки, які діяли у тому суспільстві.

Що робити із зображеннями чужих богів у «Краю, що ти займеш»? Завдання повторюється в Старому Заповіті багато разів: «ви їхні жертвовники поруйнуєте, а їхні камінні стовпи для богів потрощите, а їхні дерева святі повирубуйте» (Вих. 34:13). А якщо після осідання на землю «ти породии синів, і синів твоїх синів... і постарієте ви в Краю, і зіпсуєтесь, і зробите боввана на подобу чогось, ... конче ви будете вигублені» (Повт. зак. 4:25, 26)<sup>5</sup>.

Отже, з переходом до нового типу відтворення життя і створенням населення нової якості в демоекономічних відносинах у племен Північного Причорномор'я також виникає подібна потреба знищення ідолів, чужих та своїх, що існували та могли б з'явитися. І це була не забаганка, а жорстка необхідність. Коли О.О. Формозов писав, «ми маємо справу не з якимось усталеним ритуалом, а з шерегом випадків повторного використання каменів із зображеннями в конструкціях поховальних споруд», він не знав дуже важливої ланки: те, що трапилось у Північному Причорномор'ї в другій половині III — можливо, на початку II тис. до н. е., було не «випадками», а системою дій, пов'язаною з новими економічними потребами та світоглядом, а відтак, з появою населення нової якості, з подальшим протіканням революції відтворювального господарства.

Оскільки племена енеоліту—бронзи у Північному Причорномор'ї, як і ібрі, не були над-

<sup>5</sup> Важливим є спостереження М.О. Ричкова, що на тлі основного району розповсюдження АВ стел в степах Причорномор'я на периферії їхнього поширення (М.О. Ричков пише про північну периферію в Україні, також навіть Західну Європу) зображень стає більше і вони різноманітніші (Рычков 1979, с. 19). Значимо, що така картина простежується і в Криму — найяскравіші та багато оформлені стели походять з районів, де могли контактувати різні культури/населення, де була можливість більш раціонального скотарства або навіть землеробства. В таких районах «знімалися» частково демоекономічні протиріччя, з'являлася можливість та потреба зображувати. Чи порушує така територіальна картина загальну хронологію і типологію — додаткове питання для майбутніх досліджень.

то багатими, то певною мірою завжди могли відступати від канону задля збереження наявних цінностей. Старий Заповіт вчить ібрі, що не треба убивати всіх людей, особливо за межами Краю, вони потрібні; після заклик «по-вирубувати дерева» у чужому Краю, в подальших текстах спеціально робиться поступка раціональності: дерева не знищувати, знадобляться. Аналогічно підійшли до проблеми ліквідації степовики Північного Причорномор'я: вони повалили ідолів та «сакральню» утилізували їх. Оскільки розтрити антропоморфи до повного знищення зображення було важко і недоцільно, то їх «ховали». Очевидно, що з певною вигаданою мотивацією. З іншого боку, можна стверджувати, що між знищеними зображеннями і тими, хто не повинен був їх споглядати, установлювався якийсь особливий зв'язок, який міг проявлятися в ритуальних діях. Так Мойсей, як спалив у вогні та змолв на порох відлите богозневажниками зображення («золоте теля»), розсипав по воді порох і напоїв тією водою ібрі (Вих. 32:20). Знищенню чужого типу життєдіяльності надається особливий зміст, створюється певна архаїчна PR-технологія і акція, до якої залучається щонайбільше коло учасників.

Закінчуючи першу частину дослідження, підкреслимо, що АВ чи подібні стели могли існувати досить довго, навіть до епохи пізньої бронзи, бо умови життєдіяльності могли періодично змінюватись, а контакти з іншими племенами — розширюватись. Можливо, найпізніші стели не мали жодного різьблення, зникла їхня антропоморфність. Останнє збіглося б з тим, які стели-камені дозволялося ставити згідно Старого Заповіту, проте це інша тема.

Щоб уявити люд, який масово виготовляв АВ стели, маємо такі дані. То було населення, яке більшою мірою, ніж власне степовики, було причетне до культури осілого життя, проблеми широкого освоєння степу ще не постали. Воно контактувало з традиційно землеробським населенням. Його змінило численніше, власне степове населення, — скотарі.

В археологічній та мистецтвознавчій літературі по-різному описували АВ стели, проте не достатньо звертали увагу на те, що вони є своєрідним та оригінальним мистецтвом, котре унікально передає риси людини. По-перше, це стосується обличчя. Загалом у мистецтві неоліту—бронзи найбільш прийнятною та доцільною (з точки зору образності, лаконічності та загальних характеристик) є передача «личини» через коло—овал—трикутник, очі

й/або ніс (рис. 1, 3—10). Прикладів багато: петрогліфи Онезького озера, трипільські статуетки, усатівська стела, стела Лос-Міл'ярес з Іспанії та ін. Особливо звернемо увагу на усатівську стелу (рис. 1, 5). Тут художник використав подібно творцям АВ стел камінь, проте образ інший — видовжене обличчя з яскравими очима, характерна постать, близька до трипільських на посуді.

Досить було також зображення виразних очей або очей та носа (стела з Кастеллучо, Сицилія, кераміка з «очковою» декорацією (*oculus*) з Трої I, Іспанії, Західної Європи III тис. до н. е. тощо). АВ стели мають свій унікальний лаконізм — зображення надбрівних яскраво виражених дуг та прямого носа. Після такої риси як невисокий виступ голови це — друга яскрава прикмета стел. Саме невисокий виступ голови справляє враження «непропорційного» обличчя, яке найширше у середній частині, що, як побачимо, має певне значення.

Остання ознака разом із третьою — добре модельовані підпрямокутні рамена — створює образ кремезної, добре розвиненої статури. Четверта риса — довгі, особливо подані перед грудьми руки та майже завжди чітко пророблені в камені великі кисті рук з виокремленими пальцями, навіть великим. Довжину рук іноді використовують, щоб підкреслити кремезність фігури (Тірітака, Наталіївка, Первомайська та ін.). Майстри досить уважні до фізіологічних особливостей зображуваної натури. Інші ознаки, що трапляються не так часто, також важливі, проте тут вони будуть цікавити нас менше. Ті, що змушені були традиційно й регулярно в твердому матеріалі передавати окреслені важливі риси і дрібні деталі, надані легко справлялися із завданням зображення тварин, речей, окремих сцен. Натуральність передачі АВ стел сягла чи не найвищого рівня у мистецтві неоліту—бронзи. Творці стел так добре володіли майстерністю обробки каменя, що для них технічно не було перешкод у зображенні необхідних деталей. Можливо, для виробництва кращих стел запрошували найкращих майстрів: вибирати було з кого, бо прийоми обробки каменя, навіть твердих порід, були на той час розвиненими. Мистецтво АВ стел стало традиційним для Північного Причорномор'я і тривалий час вільно розвивалося. Щоб так своєрідно і регулярно в одному стилі зображувати обличчя й руки, потрібні були причини, що для майстрів найперше було пов'язано з природою, а, можливо, й соціальним замовленням.

Але такі конкретні особливості природи ніде більше у такій концентрації в цей час не привернули увагу майстрів. Так, зображення прямого чи випнутого носа досить поширені, особливо в мистецтві Близького Сходу, а також відомі у Трипіллі. Проте яскраво виражені надбрівні дуги у сполученні з випнутим носом не характерні. Понад те, для різноманітного населення Близького Сходу більшою мірою характерні добре виражені, навіть вирячені великі мигдалеподібні очі, що й використовували майстри, обов'язково підкреслюючи цю деталь (рис. 1, 9, 10). На АВ стелах очі могли не зображувати зовсім або передавати маленькими округлими глибоко посадженими<sup>6</sup>. Навіть якщо допускати, що деякі зображення домальовували фарбою чи їх вибито пізніше (цятки очей), це не змінює загального враження. На більшості стел, де є цятки очей, вони так близько розташовані до перенісся, що домальовувати фарбою мигдалевидні форми було нереальним. А якщо взяти до уваги тонку і виразну передачу деталей у зображенні тварин (наприклад, коней — рис. 1, 1), малих постатей людей тощо, то немає підстав припускати, що такі можливі риси природи, як великі й випуклі очі та губи, художник не міг зобразити. Дуже важливо зазначити, що стилізація зображень є не випадковою, а такою, що навіть деталі були зрозумілі широкому загалу. У профіль більшість із яскравих АВ стел мають досить випнутий, але вислий ніс та виражені надбрівні дуги<sup>7</sup>. Порівняймо, на стелах із передньоазійського Алалаху руки передано у схожій позі, проте вони підкреслено короткі, а личини та голови зображено зовсім в іншому стилі (рис. 2, 3, 4).

Проте деякі АВ стели, навіть територіально віддалені від Причорномор'я, зберегли риси людей цього регіону. Найчіткіші зразки із Франції (Коллорж, Морель, Епон) справляють враження, що їх творці добре знали умови і не дуже були віддалені в часі від традицій Північного Причорномор'я, а також були схожі антрополо-

<sup>6</sup> Зауваження з приводу верхоріченської стели. В її описі знаходимо «вирячені очі» (Черняков 2005, с. 37), що може внести непорозуміння. Очі на цій стелі передано невеликими за широтним виміром заглибинами, максимумом близькими до перенісся. Можливо, цятки очей були поглиблені пізніше, ніж створена сама стела. Це особливо помітно із зображення правого ока.

<sup>7</sup> І.Т. Черняков тричі науважує, що на верхоріченській стелі передано брови, що зрослися, і пов'язує це з тим, що зображено стару людину (Черняков 2005, с. 45 та ін.). При огляді обличчя в профіль бачимо, що найвірогідніше має йтися про анатомічну будову черепа, як і в інших випадках з АВ стелами.

гічно (рис. 1, 2). Інша група стел із Франції — це дуже стилізовані репліки (т. зв. «заступниця померлих», зображення вибито в скелі), які все ж зберігають таку традиційну особливість, як великий ніс у поєднанні з ободом брів-обличчя (Куржеонне, Круазар). Причому, можливо, що деталь на цих стелах, яку сприймають як шийну прикрасу, є стилізованими зведеними докупи руками, що переосмислені творцями зображення як прикраса (рис. 2, 1).

Під час розкопок Трої I (2920—2450 рр. до н. е. або трохи пізніше) перед міською баштою південних воріт знайдено прямокутну стелу з «личиною», за зовнішніми ознаками подібною до АВ стел (рис. 2, 2). Обрисами вона нагадує керносівського ідола, стелу із с. Підгорне (Хрестова могила), а розміщенням руки (чи зброї) поперек фігури — багато АВ стел. Додаткові спільні риси — підтрикутна приплюснута зверху голова, причому її частина (до плечей) майже прямовисна, що, ймовірно, зумовлено потребою передати форму зачіски чи капелюха, як у керносівського ідола.

Цікаво, що традиція встановлювати стели біля воріт відроджується в Трої VI (1700—1250 рр. до н. е.). Можливо, знахідку з Трої I слід сприймати як далеку аналогію, якщо врахувати, що характер стилізації верхньої частини личини на ній нагадує «заступницю померлих», а окремі зразки ліпної кераміки з поселення енеоліту—бронзи Глейки (крайній схід Керченського п-ова) аналогічні і навіть тотожні ліпній енеолітичній кераміці з Трої I (Кислий 2005). У такому випадку Керченський п-ів та Північний Кавказ з його досить численними знахідками АВ стел (Нечитайло 1991, с. 51—58) виглядали б як шляхи зв'язку Північного Причорномор'я та одного з районів Малої Азії. Відомо, що в «Іліаді» Гомера завдяки епічному стилю викладу своєрідно законсервувались дуже ранні образи чи втрачені пізніше традиції. В декількох випадках знаходимо дані про поховання героїв під насипами (курганами) із встановленням спеціального стовпа, іноді дерев'яного та двох білих кам'яних (Hom. Iliad., 16.455; 17.430; 23.330). Кургани зводили недалеко від брами міста, як, наприклад, величний та рівномірно круглий з усіх сторін курган Батієя, можливо, поховання амазонки Міріни (Hom. Iliad., 2.811—814). Особливо цікавою є оповідь про те, як Гектор штурмував ворота ахейської фортеці: він з надлюдською силою схопив широкий знизу та загострений доверху камінь, що перед баштою противника «здіймався», і розбив ним ворота



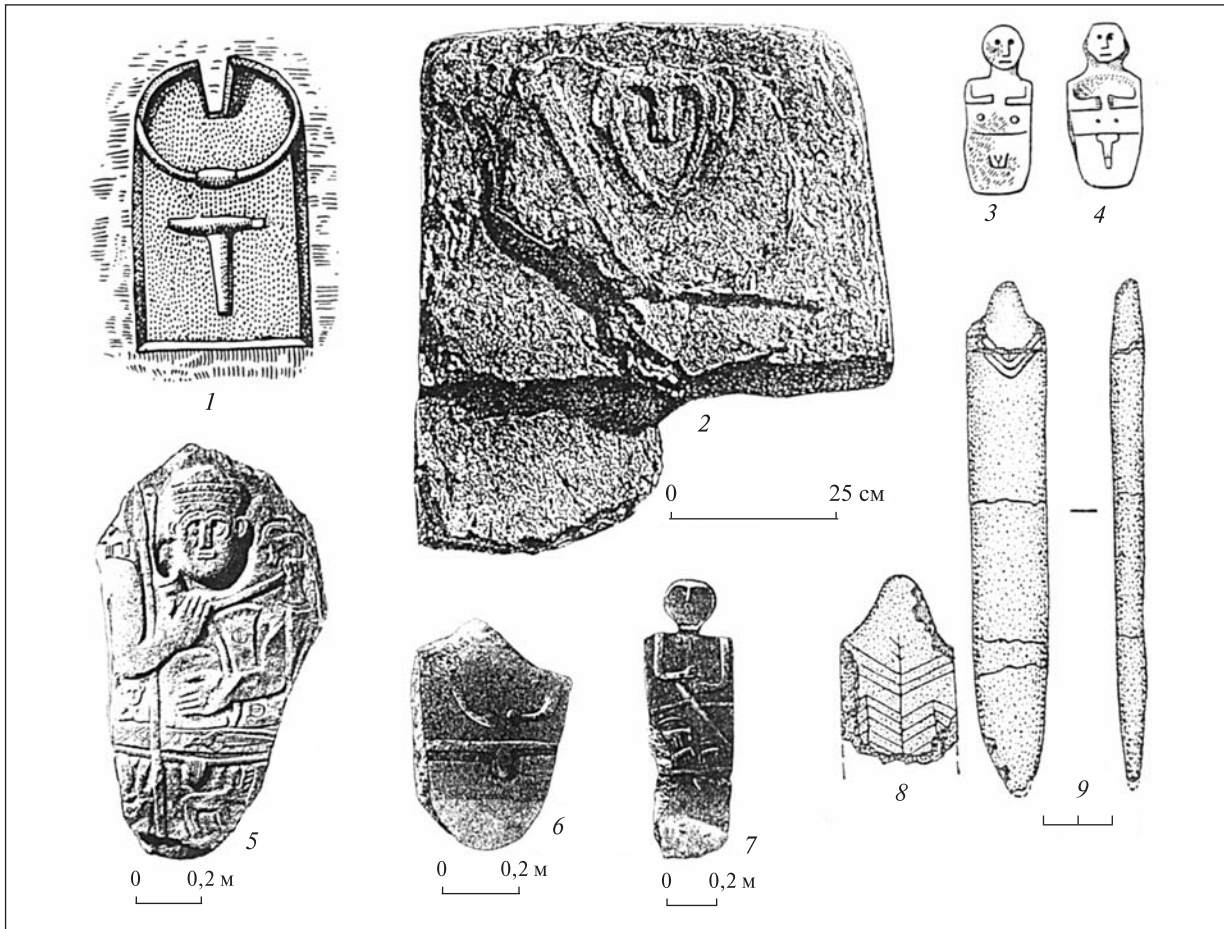


Рис. 2. Культурно-типологічні аналоги та можливі конвергентні ремінісценції АВ стел: 1 — Куржеонне, північний схід Франції (Формозов 1969, с. 175); 2 — Троя I (Korfmann, Mannsperger 1998, S. 53); 3, 4 — Алалах, Північно-Західна Сирія (Марковин 1986, с. 102); 5 — Хакьярі, південно-східна Туреччина (Sevin 2005, s. 35); 6 — Дюбенді, п-ів Апшерон (Bertram 2003); 7 — Ашханакеран, Південно-Західний Прикаспій (Bertram 2003); 8, 9 — Нальчик, Північний Кавказ (Нечитайло 1991, с. 54)

як тараном. Камінь той «з долу на віз не легко б могли підняти важелем нині живуці» найсильніші два мужі (Hom. *Iliad.*, 12.445). Цілком можливо, що тут маємо згадку про ту традицію ставити кам'яні стели перед входними вежами, яку археологічно прослідковано у Трої. Можливо також, що курган амазонки Міріни ще раз вказує на давні зв'язки Приазов'я та Північного Кавказу з цим містом.

Проте, чи можна спиратися на конкретні особливості природи або зовнішнього вигляду якогось населення Північного Причорномор'я, які б різнилися за зовнішніми ознаками від людей інших територій, власне особливості, які могли б так міцно закріпитися в образотворчому мистецтві? Серед населення Північного Причорномор'я виокремлюється, за результатами палеоантропологічного дослідження неолітичних могильників Надпоріжжя—Приазов'я, антропологічний тип, який винятково масивний, високого зросту, з довгими кінцівками (як пишуть антрополози, «більш довгоногі», ніж

будь-який із сучасних народів, «кістки кінцівок масивні, довгі»), з великими широтними вимірами обличчя в середній його частині («непропорційне обличчя») і лоба, розвиненим рельєфом надбрівних дуг та носа. Таке населення є результатом метисації місцевого мезолітичного люду. Оскільки аналоги йому знайти важко, то І.Й. Гохман запропонував виокремити у протоевропеїдному типі особливий надпорізько-приазовський варіант населення (Давня... 1997, с. 224—225). За енеоліту такий «гіперморфний» варіант зберігався, але додався також грацильний мезокранний середземноморський тип, характерний для більшості трипільців (Давня... 1997, с. 374—378). Причому, жінки такого населення за статуєю були ближчими до протоевропеїдного типу, більш високорослими, ніж чоловіки. Традиції надпорізько-приазовського населення успадкували більшою мірою носії середньостогівської культури, мешканці областей на захід від Дніпра, але, здається, особливо населення нижньомихайлівського культурного

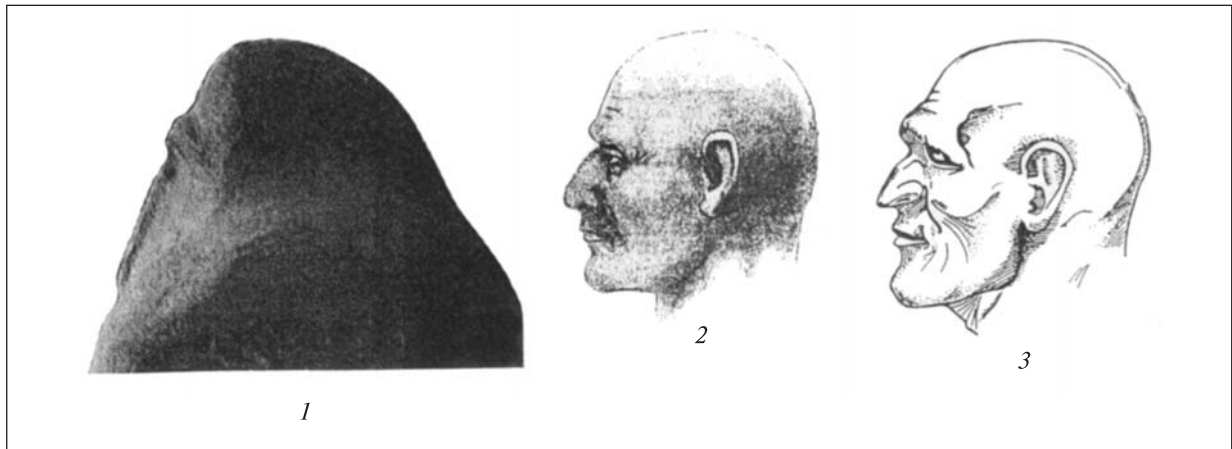


Рис. 3. Надпорізько-приазовський варіант протоевропейського типу населення та відображення його рис в мистецтві АВ стел: 1 — деталь стели з Верхоріччя; 2 — реконструкція за черепом з Вовницького могильника (Давня... 1997, с. 225); 3 — реконструкція за черепом з могильника Василівка (Давня... 1997, с. 378)

типу. Ці антропологічні ознаки фігури добре відображують АВ стели (рис. 1, 1, 2). Поза тим, на рис. 3 чітко видно, що зображення на АВ стелі добре передає особливості певного обличчя — розвинений надбрівний валик чітко розділений ямкою з випнутим носом, а відсутність у нижній частині обличчя яскравих деталей не потребувала додаткової уваги скульптора. Цей місцевий тип обличчя відрізняється від поданих на рис. 1, 3, 4 та ін.

Населення кемі-обинської культури навпаки, як вважається, вирізнялося вузьким та високим обличчям, мало ознаки східносередземноморського, котре об'єднує культури від Уру, Убейду й Сіалка до Великого Кавказу (куроракські та деякі новосвободненські поховання). Вважається, що кемі-обинське та середньостогівське населення відіграло значну роль у формуванні причорноморського населення ямної культури. В ній надпорізько-приазовські риси досить примітно збереглися в північних районах (Давня... 1997, с. 379—381) або там, звідки походить частина найяскравіших АВ стел.

Себто, дуже вірогідно, що в середовищі нащадків надпорізько-приазовського населення протоевропейського типу за переходу до чергової фази відтворювального господарства, коли ще не було потреби широкого освоєння степів, виник досить своєрідний стиль скульптури, який дозволяв передавати саме ті риси, що вирізняли це населення з-поміж іншого. Із виникненням перших демоекономічних протиріч це населення розповсюдилося на Захід, до Криму та в бік Кавказу, до інших регіонів, де зіткнулося з людом з дуже схожим господарсько-культурним типом, але дещо іншими морфологічними ознаками. Останній чинник міг додатково стимулю-

вати «збереження образу предків» (навіть образу приходьків, якщо останні виконували якісь особливі владні функції чи були пов'язані із забезпеченням відтворення життя), надання йому сакрального та магічного значення. В міру того, як зникали найдавніші «особливості предків» у населення на всій території розповсюдження АВ стел, вони ставали обов'язковими для зображення, бо так магічним чином «забезпечувалось» заступництво першопредків.

Водночас помітно, що на відміну від північнопричорноморських «класичних» АВ стел значна частина трансформованих, наприклад північнокавказьких стел, має більш випнуту «втягнену догори» голову, причому такі ознаки, як Т-подібні «надбрівні дуги — ніс» та довгі руки втрачено (Лечинкай, Нальчик, Шахсенгер, див.: Нечитайло 1991, рис. 18, 4; 19, 2; 20, 1). На цій території перемогло населення інших антропологічних типів, проникнення найдавнішого протоевропейського люду було не дуже численним і водночас не вирізнялося своїми антропологічними особливостями в навколишньому загалі. Безумовно, це один із прикладів, коли схоже за господарсько-культурним типом населення переймало у населення-приходька деталі світогляду та мистецтва (рис. 2, 8, 9). Немає жодних підстав вважати, що розповсюдження мистецтва АВ стел йшло зворотнім шляхом — через Кавказ або Добруджу до Північного Причорномор'я.

Порівняння традицій антропоморфних зображень степів Північного Причорномор'я та Кавказу дає додаткові важливі тенденції. Саме з Кавказу можна почати аналіз того, як традиції, принесені конкретними племенами, починають розповсюджуватися серед інших, поро-

джуючи і традиціями зумовлене, і конвергентне коло спільних рис. Так, традиція передачі рис обличчя лише Т-подібним знаком надбрівних дуг та носа побутувала також на Кавказі, що помітно на деяких бронзових статуетках пізнішого часу (Марковин 1986, рис. 2, 3; 3, 2, 3; 12, 20). Традицію підкріплено тим, що тут існував свій яскравий для такої деталі антропологічний тип. На цю спільну рису можна було б не звернути увагу, якби не було ще багатьох. Наприклад, так звана «фертоподібна» поза (руки, поставлені літерою «Ф») деяких бронзових кавказьких статуеток копіює обриси рук на стелах із Північного Причорномор'я. Понад те, багато з них мають зіставлені одна проти одної та повернуті долонями до тулуба кисті з виокремленими чотирма пальцями та піднятим догори великим (рис. 4). Деталь повністю відповідає алогічній на стелах з Новочеркаська, Казанків, деякою мірою — з Верхоріччя, Ак-Чокрака, Коллоржа тощо. Полишимо наразі цю яскраву деталь без етнокультурного трактування, лише зауваживши, що така поза символізувала магічний знак/дію, проте звернемо увагу на те, що позиція рук з часом змінилася. Так, на стелі з Наталіївки руки простягнуто до ритуальних предметів, але ще на тому самому рівні. А вже на стелі з Керносівки права розчепірена в пальцях рука піднята вище лівої. Ця стела від раніших відрізняється також тим, що має вільне, обумовлене етапом «розвиненої патріархальної демократії» зображення чоловічого статевого органа.

Черговий етап у розвитку традицій — подальша втрата ознаки «виступ голови», як рецесивної (бо традиції передавались, але не зберігався прадавній антропологічний тип, або, як у випадку з Алалахом, традиції розповсюджувались серед антропологічно іншого населення); підкреслення статі і чоловічої сили, що тепер сильніше і яскравіше взаємопов'язано (отже, це можуть бути зображення уже не патріархів-дідів, а молодих людей-воїнів). Нарешті, для виробленої раніше позиції рук (права вище, ліва нижче) було знайдено утилітарне дійство: руки мусять щось тримати. Описані ознаки характерні для 11 із 13 стел із Хаккярі (Південно-Східна Туреччина, Південний Кавказ). Стели зображують молодих чоловіків, що тримають шкіряні емності для рідини зі звуженою горловиною (рис. 2, 5). Вони підперезані пасками із суспензоріями, навколо зображені численні атрибути військово-скотарської діяльності (Sevin 2005). Останнє — давня традиція, винесена із Північного Причорномор'я, проте під-

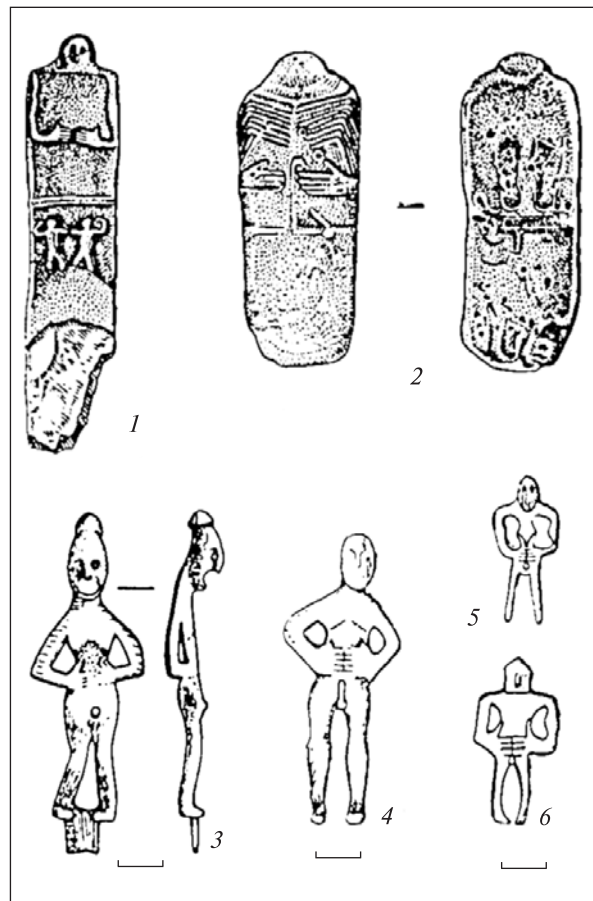


Рис. 4. «Пальцевий сюжет» на АВ стелах та бронзових статуетках: 1 — Казанки, Крим (Формозов 1969, с. 175); 2 — Новочеркаськ, Нижнє Подоння; 3–6 — Північно-Східний Кавказ (Марковин 1986, с. 95)

кріплена достатньою мірою місцевими умовами, які відобразились і на «східному» загалом стилі зображення. Звернемо увагу на те, що лишилась характерна передача брів і носа, але не більше того: очі обведено знизу лініями, виразний рот та інші риси обличчя. Отже, Т-подібна форма брів і носа — це лише стабілізація прадавньої традиції в умовах відповідного антропологічного оточення.

Можна припустити, як потрапили до району Хаккярі носії досліджуваних традицій — очевидно, дорогами вздовж Каспійського моря. Так, в районі Дюбенді (п-ів Апшерон) знайдено фрагмент стели, на якій збереглося зображення рук (кисті одна навпроти другої без виділених пальців) і паска із суспензорієм (рис. 2, 6). Південніше, в районі Ашханакеран (південний захід Прикаспію) знайдено стелу з виокремленою головою, руками (права вище лівої), довгим мечем, трьома тваринами та паском із суспензорієм (рис. 2, 7). Приблизна дата стели із Прикаспію XVIII—XV ст. до н. е., а із Хаккярі — середина XVIII—XI ст. до н. е.

(Sevin 2005, s. 131)<sup>8</sup> показує, що це був час, коли у суспільствах Північного Причорномор'я виокремився достатній прошарок молодих воїнів-ватажків, здатних на далекі походи (Отрошенко 1995), чого ще не було у середовищі протоєвропеоїдів за часів виникнення мистецтва АВ стел.

Щодо інших територій, де з'являються носії трансформованого мистецтва АВ стел, — Західної Європи та Малої Азії, то вони дуже різняться. Біля Алалаху, під Троєю та в інших місцях, очевидно, з'являлися саме чоловіки у складі різних військ (наприклад, з Кавказу), що були, можливо, в конкретному випадку союзниками Трої. Безумовно, здебільшого то були воїни-степовики, ті, хто внаслідок демоекономічних трансформацій полишав власні терени.

Західна Європа зазнала з давніших часів поступового та багатоступеневого проникнення населення протоєвропеїдного типу з Північного Причорномор'я. Слід погодитись з М.О. Ричковим, який припускає, що певну частину АВ стел в районах, де не було виходів каменю, виготовляли з дерева, себто територія проникнення стел була більшою. Той факт, що у Франції від північних районів (Сена, Марна, Уаза) до південних трапляються жіночі й чоловічі зображення, проте особливою шанною користувались жіночі («заступниця померлих»), свідчить про доволі значне проникнення північнопричорноморського населення, жінки з якого з оглядною

статурою були в пошані серед місцевих низькорослих грацильних чоловіків.

Наявність деяких спільних особливостей антропоморфних менгірів у циркумпонтійських або загалом берегових культурах, що трактовано як споріднене коло мегалітичних культур, поки видається проблемою конвергенції та схожих технологій в місцях виходу каменю.

Отже, основна територія походження оригінального мистецтва АВ стел пов'язана з Північним Причорномор'ям. Звідси походить і той антропологічний тип людей, з діяльністю якого пов'язані ці стели. З упродовження новітніх змін в демоекономіці і нащадки надпорізько-приазовського населення, і близькосхідного, протокошового повинні були відмовлятися від будь-яких реалістичних зображень, від будь-якої «подобі». Настав час революційних змін і в економіці, і в мистецтві, час повалення ідолів. Він тривав з певними ремінісценціями, поверненнями до комплексного господарства, до згадок про першопредків, про можливість «створювати подобу» значно довше, ніж існувала ямна культура, серед артефактів якої знайдено найбільше повалених стел. Відомо, як в окремих випадках, коли, наприклад, виникла потреба додаткового пізнання якихось речей, що були життєво важливими, допускались зображення. Один із таких випадків — встановлення ібри за дозволом Яхве стовпа із зображенням змія-сарафа (Кислий 2005, с. 155). В цілому північнопричорноморські АВ стели складають яскравий приклад самотнього мистецтва. На його ґрунті маємо змогу вивчати шляхи розповсюдження протоєвропеїдів, взаємовпливи та розвиток традицій. Стели є унікальним свідченням епохальних змін у відтворенні соціального життя населення на широких просторах Європи та частково Азії, що підтверджується різними незалежними джерелами.

<sup>8</sup> Дякую доктору Я.К. Бертраму, одному з дослідників антропоморфних стел, за всебічну широкую допомогу та цінні консультації з приводу знахідок із Хакярі, Ашханакерану та Дюбенді. Я.К. Бертрам зауважив, що можливим є дещо інше датування стели із Дюбенді (другою половиною III тис. до н. е.), а стел із Хакярі — кінцем II — початком I тис. до н. е. З точки зору типологічного аналізу стел з урахуванням демоекономічних факторів розвитку більш доцільним є датування, запропоноване В. Севін.

*Археология Украинской ССР.* — К., 1985. — Т. I.

*Біблія* або книги Святого писання Старого і Нового заповіту. — К., 1992.

*Брей У., Трамп Д.* Археологический словарь. — М., 1990.

*Генінг В.Ф.* Проблеми формаційної структури первісності // *Археологія.* — 1989. — № 2. — С. 44—55.

*Давня історія України.* — К., 1997. — Т. 1.

*Довженко Н.Д.* Погребения с антропоморфными стелами в свете этнографических материалов // *Археологія.* — 1979. — 32. — С. 27—35.

*История Древнего Востока.* Зарождение древнейших классовых обществ и первые очаги рабовладельческой цивилизации. — Ч. 2. Передняя Азия. Египет. — М., 1988.

*Кислий А.Е.* Некоторые особенности смертности населения степей в эпоху бронзы на территории Украины (по археологическим данным) // *Демографические исследования.* — К., 1989. — Вып. 13. — С. 113—127.

*Кислий О.* Книги Вітхого завіту як стародавнє джерело з історичної демографії // *Демографічні дослідження.* — К., 1996. — Вып. 18. — С. 16—166.

*Кислий А.Е.* Население и памятники каменной культуры Восточного Крыма // *Stratum plus.* — 2003—2004. — № 2. — С. 93—126.

*Кислий О.* Демографічний вимір історії. — К., 2005.

- Клочков И.С.* Духовная культура Вавилонии: человек, судьба, время. — М., 1983.
- Книпович Т.Н., Славин Л.М.* Раскопки юго-западной части Тиритаки // МИА. — 1941. — 4. — С. 37—60.
- Марковин В.И.* Культурная пластика Кавказа // Новое в археологии Северного Кавказа. — М., 1986. — С. 74—124.
- Мень А.* История религии в семи томах. — Том II. Магизм и единобожие. — М., 1991.
- Нечитайло А.Л.* Связи населения Степной Украины и Северного Кавказа в эпоху бронзы. — К., 1991.
- Отрощенко В.В.* Рец.: Древности степного Причерноморья и Крыма // ДСПК. — Запорожье, 1995. — Вып. V. — С. 192—195.
- Отрощенко В.В., Болтрик Ю.В.* Культурно-хронологическое и территориальное распределение могильников Днепро-Молочанской степной области // Материалы по хронологии археологических памятников Украины. — К., 1982. — С. 39—48.
- Рычков Н.А.* К вопросу об антропоморфных стелах рубежа энеолита и эпохи бронзы // Памятники древних культур Северного Причерноморья. — К., 1979. — С. 14—20.
- Телегин Д.Я.* Енеолітичні стели і пам'ятки нижньомихайлівського типу // Археологія. — 1971. — 4. — С. 3—17.
- Тоцев Г.Н.* О находках и культурной принадлежности крымских стел эпохи энеолита—бронзы // Старожитності степового Причорномор'я і Криму. — Запоріжжя, 2002. — Вип. X. — С. 23—31.
- Тураев Б.А.* История Древнего Востока. — Л., 1936. — Т. I, II.
- Формозов А.А.* Очерки по первобытному искусству. — М., 1969.
- Черняков И.Т.* Стела бронзової доби з Верхоріччя // Археологія. — 2005. — № 1. — С. 37—46.
- Щепинский А.А.* Памятники искусства эпохи раннего металла в Крыму // СА. — 1963. — № 3. — С. 38—47.
- Bertram J.K.* Grab- und Bestattungssitten des späten 3. und des 2. Jahrtausends v. Chr. im Kaukasusgebiet. — 2003.
- Korfmann M., Mannsperger D.* Troia. Ein historischer Überblick und Rundgang. — Stuttgart, 1998.
- Mead M.* Sex and Temperament in Three Primitive Societies. — New York, 1935.
- Sevin V.* Hakkâri taşları. Çiplak Savaş Çıların Gizemi. — Istanbul, 2005.

*Одержано 06.05.2008 р.*

*А.Е. Кислый*

#### К ВОПРОСУ ОБ АНТРОПОМОРФНЫХ СТЕЛАХ СЕВЕРНОГО ПРИЧЕРНОМОРЬЯ

В статье подводятся итог многочисленных исследований истории возникновения, развития и упадка своеобразного искусства антропоморфных стел с коротким выступом головы и Т-образным изображением бровей и носа (АВ стелы). Обращено внимание на необходимость рассмотрения развития АВ стел с позиций воспроизведения населения, проявления этого явления в идеологии, искусстве. Подчеркивается, что стелы являются изображением не только мужского антропоморфного образа времени патриархальных отношений. Показано, что исчезновение АВ стел есть частным выражением общего процесса запретов на изображения или использование изображения. Такой процесс был связан с революционными изменениями в экономике, с выработкой мифолого-идеологической концепции беспредельной власти патриарха-властелина. Северопричерноморские АВ стелы представляют пример самобытного искусства, на основе которого возможно изучать пути распространения протоевропеоидов; они — уникальное свидетельство эпохальных изменений в воспроизведении социальной жизни на широких пространствах Европы и частично Азии, что подтверждается разными независимыми источниками.

*О.Ye. Kyslyj*

#### TO THE ISSUE ON THE ANTHROPOMORPHOUS STELES IN THE NORTH COAST OF THE BLACK SEA

The article reviews the numerous studies of history of the rise, development, and the decline of a peculiar art of anthropomorphic steles with a short ledge of a head and the T-shaped brows and nose (AB-steles). The attention is drawn to the necessity to view the development of AB-steles in light of population reproduction and in light of showing of this phenomena in ideology and art. It is emphasized that steles present not only a male anthropomorphous image of the period of patriarchic relations. It is shown that the disappearance of AB-steles is a particular expression of a general process of prohibition of images or of their usage. Such process was connected with the revolutionary changes in the economy, with a development of the mythological and ideological concept of a boundless authority of the patriarch-master. The North Pontic AB-steles are an example of original art, on the basis of which it is possible to study the ways of expansion of the Proto-Europeans; they are a unique testimony of great changes in presentation of social life on the vast territories of Europe and partly Asia which is confirmed by various independent sources.