

# До історії стародавнього виробництва

А.С. Островерхов

## СКЛЯНІ МЕДАЛЬЙОНИ І ДЕЯКІ ПИТАННЯ ІДЕОЛОГІЧНИХ УЯВЛЕНЬ НАСЕЛЕННЯ ПІВНІЧНОГО ПРИЧОРНОМОР'Я У IV—III СТ. ДО Н. Е.



*Висвітлено рідкісну категорію скляної продукції — розписні медальйони IV—III ст. до н. е., які трапляються у жіночих похованнях на Боспорі та у Скіфії.*

*Ключові слова: античність, Боспор, Скіфія, скляні медальйони.*

Антична епоха характеризується розквітом склярства, багатьма центрами його виробництва та широким асортиментом скляної продукції. Значну кількість античного скляного посуду знаходять у давніх містах, поселеннях та курганах Північного Причорномор'я. До рідкісної категорії цих виробів належать скляні розписні медальйони. Вперше їх виокремлено за знахідками у скіфських комплексах. Так, 1975 р. Херсонською експедицією ІА АН УРСР у багатому жіночому похованні 2 кургану 2 біля с. Привільне другої половини IV ст. до н. е. на ділянці грудної клітини зафіксовано залишки намиста, до складу якого входив подібний «кулон» (Островерхов 1983, рис. на с. 50; Кубышев, Островерхов 1997).

Прикраса складається із двох дископодібних половинок, виготовлених із прозорого зеленуватого скла. Зовнішній бік випуклий, внутрішній — плаский. Діаметр 5,5 см, найбільша товщина 0,5 см. Плаский бік покрито шаром білої речовини (крейди?), що слугувала тлом. Під ним чорно-коричневою фарбою (на зразок стилю, характерного для пізньої класики — раннього еллінізму) нанесено зображення грифона та кентавра. Грифона трактовано за традиціями іонійського мистецтва: у профіль, вліво, м'язисте лев'яче тіло, змієподібна довга шия з зубчастим гребенем, невеличкі крила, орлина голова із загнутим хижим дзьобом та великим округлим оком, піднятий догори хвіст у вигляді S-подібного завитка (рис. 1, I).

Зображення грифонів були популярними в північнопричорноморській скульптурі (Ост-

роверхов, Охотников 1989, с. 58—59, рис. 3, 3), кульговому литві (рис. 2—3)<sup>1</sup>, торовиці (Лесков 1972, рис. 26; Уильямс, Огден 1995, с. 268—269; Островерхов 2005, с. 237—238, рис. 7б), гліптиці (Островерхов 2006, с. 137, рис. 3, 4)<sup>2</sup>, вазописі та інших відгалуженнях власне античного та греко-варварського мистецтва. Як відомо, грифони, грифи (Γρύπες; Gyrus aquilaformes) — страховиська з прикметами хижого птаха та лева (Погребова 1959; Frankfort 1996, р. 135, 248, 263—264, 293). Тварини фігурують біля дерева життя й у сценах терзання, що свідчить про їх зв'язок з потойбічним світом. У зороастрійській традиції гриф як птах очищає тіло покійника, сприяє його відродженню. Важливими були апотропеїчні функції звіра (Яйленко 2006, с. 409). Хоч ця істота була одним із розповсюджених сюжетів у мистецтві звіриного стилю (Бессонова 1983, с. 86; Раевский 1985, с. 150, 151), нам здається, що у цьому випадку його семантику слід розглядати в контексті античного поховального обряду.

Грифони — популярний сюжет на вазах «керченського» стилю, особливо на знайдених на Боспорі. Там вони фігурують як дійові особи в сценах амазономахії чи аримаспомахії, а

<sup>1</sup> Близькою аналогією грифону є трактування голови звіра на бронзовій культовій сокирці (рис. 2) зі скіфського кургану біля с. Львова (Кубышев, Николова, Полин 1982, с. 140—141, 147, рис. 11). Деякі дослідники вважають, що вотив було виготовлено в Ольвії і що зображення саме цього виробу, або ж одного із його прототипів, викарбуване на «борисфенах» (Островерхов 1984, с. 72, рис. 2, 8; Островерхов, Охотников 1989, с. 59—60; Русева 1992, с. 138).

<sup>2</sup> Зображення грифона також є на сердоліковій вставці у перстень, знайдений у Гаймановій Могилі (повідомлення С.В. Поліна).

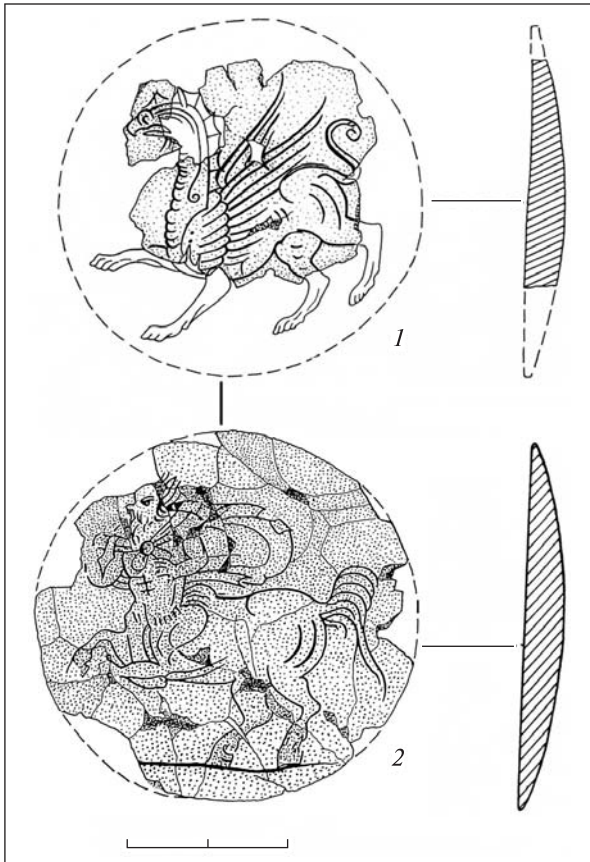


Рис. 1. Медальйон зі скіфського кургану 2 поховання 2 біля с. Привільне: 1 — грифон; 2 — кентавр

також як засіб пересування господаря нижнього світу Діоніса-Вакха, Аполлона у хтонічній іпостасі Діоніса чи арімаспа. Верхи на грифоні з'являвся й Аполлон Гіперборейський (Шталь 1989, с. 131—132, 139; Скржинська 1997, с. 61—62). Останній забирав душі праведних до країни гіперборейців (Ростовцев 1913, с. 288; Бурвчук 1986, с. 89—90). Спираючись на повідомлення Геродота (IV, 59), деякі дослідники співвідносять Аполлона зі скіфським Гойтосиром (Ельницький 1962; Онайко 1977; Бессонова 1983, с. 43—44).

Роль Аполлона Гіперборейського у житті населення Північного Причорномор'я, з огляду на його зв'язок із міфічним народом гіперборейців, була значною. Уявлення про гіперборейців були так тісно пов'язані з Аполлоном та Артемідою, «що без цих божеств і поза ними вони ніколи й не мислилися в античності» (тут і далі пер. А.С. Островерхова) (Лосев 1957, с. 402). Давні автори називали гіперборейцями та арімаспами всіх, хто жив вище Понту Евксінського, Істру та Адриатичного моря (Strabo. XI, 6, 2; Pind. O. III, 10—35). В Елладі з гіперборейцями пов'язували, перш за все, центри, де широкого розповсюдження набув культ Аполлона: Делос, Дельфи, Фессалія.

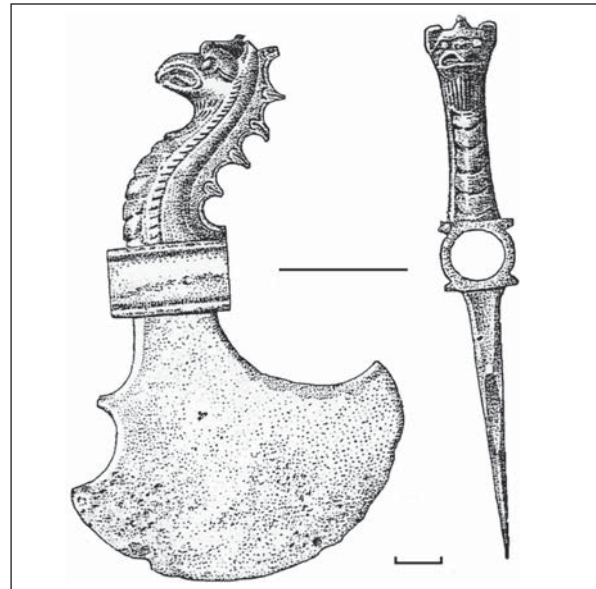


Рис. 2. Бронзова культова сокирка зі скіфського кургану біля с. Львове (за: Кубышев, Николова, Полин 1982)

Культ Аполлона Гіперборейського був популярний у Мілеті. Про це свідчать бронзові протоми грифонів із Дідім (рис. 3, 1). Стіни храму Аполлона в Дідімейоні були прикрашені рельєфами із зображеннями лево- та орлиноголових грифонів. Усе це дає привід вважати, що символіка грифона у його зв'язку з культом володаря гіперборейських земель з'явилася на північних берегах Чорного моря під впливом Мілету і походить від малоазійського культу божества. Культ Аполлона Гіперборейського відомий на Березані та в Ольвії (Анохин 1986, с. 84; Русяева 1986). Про значення мотиву в ідеологічному житті Боспорської держави свідчить той факт, що правителі Пантікапея винесли зображення левоголового грифона на золоті монети міста (Ростовцев 1918, с. 117; Островерхов, Охотников 1989, с. 60; Трейстер 1989, с. 93; Тункина 2002).

Наявність ваз із зображенням грифона поряд з великою жіночою головою у грецькому головному уборі або у високій східній шапці (Кобылина 1951, с. 142, рис. 6, 10, 11) свідчить про зв'язок грифонів з богинями підземного царства — паредрами господарів підземного царства. На Боспорі вази з подібними сюжетами трапляються переважно у жіночих похованнях (Schefold 1934, S. 149).

Зображення на «керченських» вазах та виробках греко-варварської торевтики були відгукми народних вірувань і засвоєних античною міфологією варварських міфів, варварського епосу та власне античного грецького епосу. Зображення пройшли додаткове осмислення у межах діонісійсько-орфічного кола віру-

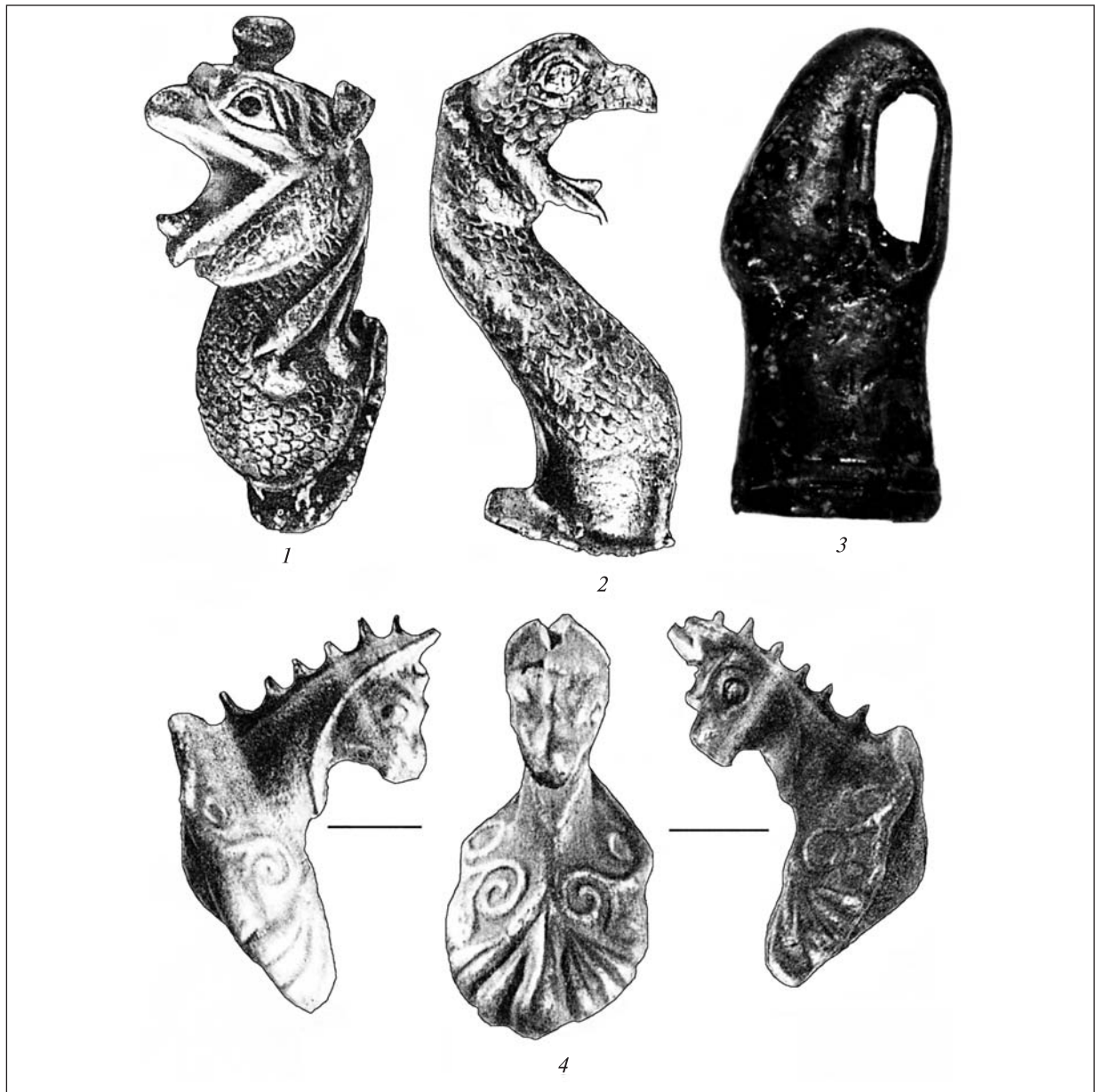


Рис. 3. Образ грифона в іонійському та греко-скіфському культовому литві: 1 — Мілет, VII ст. до н. е.; 2 — Самос, VI ст. до н. е.; 3 — о. Левке (Зміїний), VI—V ст. до н. е.; 4 — околиці Ольвії, V ст. до н. е.

вань (Шталь 1989, с. 131). Тогочасне мистецтво не просто відтворювало сцени міфів, але за допомогою міфологічних образів та сюжетів ілюструвало перекази географічного та етнографічного характеру, а також відбивало все розмаїття культів та вірувань (Буравчук 1986, с. 88). У подібних міфах арімаспі та грифи були спорідненими племенами, які загалом називалися скіфами (Diod. II, 43, 5; Пьянков 1976, с. 91 сл.; Доватур, Каллистов, Шишова 1982, с. 257 сл.; Переводчикова 1994, с. 50 сл.; Юрченко 2002, с. 62 сл.). Грифони стерегли золото у країні гіпербореїв (Herod. IV, 13; Aeschyl. Prom., 803 ff).

Здибленого кентавра також показано у профіль вліво. Обличчя, руки, масивний м'язистий

тулуб, ноги, круп, хвіст, вовна на ділянці грудей, волосся на голові й борода окреслені швидкими мазками. Хітон на ділянці грудей скріплено фібулою (рис. 1, 2). Трактуння образу страховиська, особливо в передачі рис обличчя та волосся, має паралелі із зображеннями сатирів на золотих статерах Пантікапея другої половини IV ст. до н. е. та бронзовій матриці того ж часу із зображенням левоголового грифона (Robinson 1936, р. 307, 308; Williams 1977; Трейстер 1989, с. 92). Це може свідчити про боспорське походження привільнянського медальйону.

Як відомо з античної міфології, кентаври (Κένταυροι) — міксантропічні істоти, напівлюди-напівкони, мешканці гір та лісових хащів —



Рис. 4. Зображення кентаврів на пам'ятках скіфського мистецтва: 1 — Келермесський ритон (за: Раевский 1985); 2 а, б — курган Огуз (за: Фіалко 1993)

мали нестримний норів і були вихователями грецьких героїв. Хірон вважався одним із суддів душ померлих у підземному світі (Pind. Pyth., II, 21—48; Apollod. I, 2, 4; II, 5, 4; Ovid. Met., XII, 210—235; Paus. III, 18, 10, 15). Кентаври були дійовими особами також у багатьох варварських міфах іранського та фракійського походження. Зображення їх у мистецтві скіфів Північного Причорномор'я з'являються в архаїчний час. Найранішим є зображення істоти на келермесському ритоні (рис. 4, 1). Герой несе на плечі дерево з прив'язаною до нього оленячою тушею. Такий сюжет не є типовим для еллінської іконографії кентаврів. М.І. Максимова вбачала у ньому бажання майстра пристосувати відому йому у грецькому мистецтві сцену до скіфського середовища (Максимова 1956, с. 229). Д.С. Раевський вказав на наявність подібних персонажів та мотивів у осетинському фольклорі (Абаев 1979, с. 12), що свідчить про не випадковість появи сюжету у мистецтві скіфів (Раевський 1985, с. 96—97, рис. 6). О.Є. Фіалко звернула увагу на знахідку в кургані Огуз кінської збруї фракійського походження із зображенням «кентавреси» з дитинчам, яка стоїть перед богинею (рис. 4, 2). Знахідки у Скіфії відтворених у металі фрагментів фракійських міфів свідчать, що подібні легенди були відомі й північнопричорноморським варварам (Фіалко 1993).

Слід зазначити, що описані скляні медальйони або «кулони» відомі й у лісостеповій Скіфії. Вочевидь, один із них виявлено в кургані 28 поблизу с. Сміла (під Холодним Яром), що датується IV ст. до н. е. «Медальйон із білої

пасти» розпався у момент розкриття. На одному із кілець О.О. Бобринський встиг помітити зображення жіночої фігури у позі напівсидячи з птахом у руках (Бобринський 1887, с. 75). Н.А. Онайко вбачала у знахідці «скарабеїдну гему» (Онайко 1970, с. 67, 119), автор цієї статті — Афродіту — «велику хтонічну богиню, близьку до царини мертвих» (Ростовцев 1913, с. 290), а в птасі — її атрибут — голуба. З ним асоціювалися уявлення про душі праведні та чисті (Клингер 1911, с. 7; Кагаров 1913, с. 284—285; Русяева 1982, с. 141). У Скіфії побували виробни, на яких відтворювався образ голуба як самостійної дійової особи. Серед них слід згадати, перш за все, бронзові наконечники, прикрашені скульптурною фігуркою птаха (Іллінська 1963; Островерхов, Охотников 1989, с. 62—63, рис. 4, 1, 3). У зв'язку з цим слід констатувати широке розповсюдження в античних та скіфських пам'ятках кінця V—III ст. до н. е. скляних поліхромних підвісок із зображенням птаха (Островерхов 1985, с. 93; 1991). Оскільки, на думку скіфологів, Афродіті у варварському пантеоні відповідала Аргімпада (Бессонова 1983, с. 37—43), ми вважаємо, що згадані зображення у контексті скіфського поховального обряду маркували саме цю богиню і були символами хтонічного світу.

Подвійний медальйон знайшов С.І. Верєбрюсов 1878 р. у дитячій гробниці 14 на горі Мітрідат: «На поверхні праху лежали два білі скляні кільця з діаметром 1 дюйм, разом складені й нічим не прикриті; на внутрішньому боці одного із кілець розміщено зображення жінки, на іншому — зображення жінки, яка сидить на високому кріслі» (Доклад...

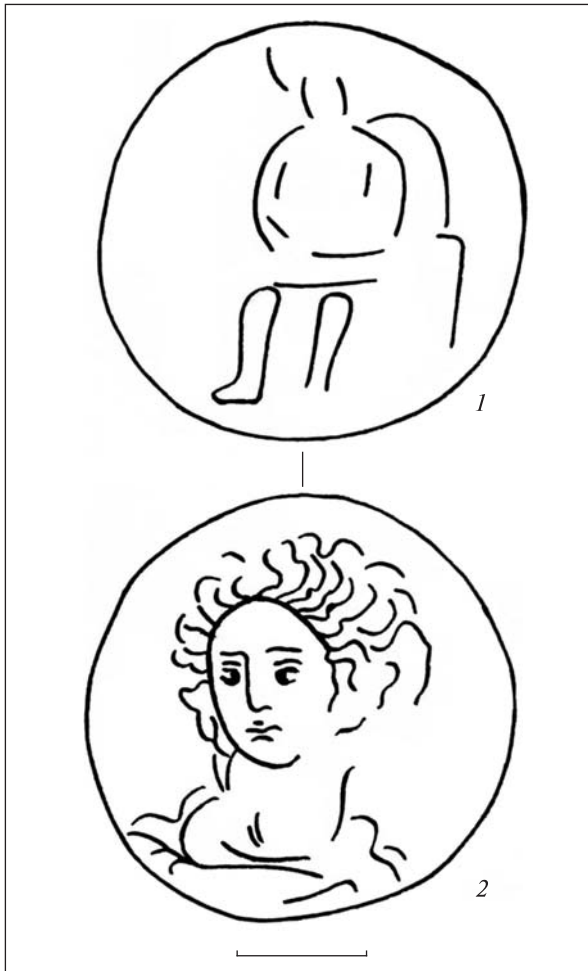


Рис. 5. 1, 2. Поховальний «кулон» із Пантікапея (за: Стефани 1880)

1878, с. XXV, табл. IV, 20, 21, 6). А.Л. Стефани помилково відносив поховання до римського часу (Стефани 1880, с. 98—99, табл. 4, 20). Обидві частини постраждали від часу (рис. 5, 1—2). Їх поверхню вкриває перламутрово-золотава плівка іризації. На пласкому боці частина малюнка знищена патиною. Поховання датується другою половиною IV ст. до н. е.

Розглянемо обидві складові медальйона детальніше. Перша частина амулета — медальйон із зображенням прялі (рис. 5, 1; 6). Виріб має округлу форму з пласкою та ледь випуклою сторонами. Скло прозоре зеленуватого відтінку. На пласкому боці по тонкому шарі світлого ґрунту коричнево-чорною фарбою окреслено зображення жінки у кріслі з високою спинкою і вигнутими ніжками. Голова у фас, торс у три чверті, ноги у профіль. На жінці хітон та плащ, складки якого звисають позаду правої руки та спинки крісла. На голові — діадема (?), на шиї — разок намиста. Зігнута у лікті права рука лежить на складках одягу. У зігнутій лівій, піднятій вище плеча руці жінка тримає прядку, від неї по діаго-



Рис. 6. Кулон із Пантікапея із зображенням прялі (за: Кунина 1997)

налі вниз тягнеться нитка до веретена, розташованого під сидінням, між ніжками крісла (Кунина 1997, с. 260, № 67; 2000, с. 186—187, рис. 1).

Н.З. Куніна вважає, що тут зображено Афродіту як богиню долі, з чим можна погодитися. У давнину кожному виробничому процесу відповідав космологічний міф, а майстер прирівнювався до бога-деміурга. У ведійських аріїв кожна річ відсилається до виробника — *kárman*, який у Ригведі завжди визначає сакральну дію космологічного характеру. Сакральність прядіння та ткацтва засвідчена в індоєвропейській традиції, де вони мали магічний зв'язок з ростом рослин, збільшенням поголів'я худоби, асоціювалися з актом творіння, упорядкуванням Хаосу. За допомогою прясельця та веретена можна було відганяти демонів (Рыбаков 1981, с. 240; Ардзинба 1982, с. 212; Кинжалов 1990, с. 15). У Ригведі поетичне мистецтво ріші — творця міфопоетичних гімнів — асоціюється саме з цим заняттям (Елизаренкова 1989, с. 449). Веретено та прясельце були атрибутами жіночих божеств, яких умовно визначають як богинь долі, а нитки співвідносять з життям. Нитка, що прядеться, — це людська доля. У грецькій міфології людським життям розпоряджались мойри: Клото пряде нитку, Лахесіс проводить її через примхи долі, Атропос перериває нитку, зупиняючи життя. Платон розповідає про космічне веретено богині Ананке — Необхідності (Plat. R.P., X, 617 b—e). Веретено, що обертається, асоціювалося із сонцем, котре безперервно рухається й вважалося центром Всесвіту (Афанасьєв 1865, с. 159—209; Топоров 1992; Горан 1990; Раевский 1985, с. 77—180). Подібні до описаного сюжети часто використовувались у давньогрецькому вазописі (рис. 7), зокрема й на виробках, виконаних у

«керченському» стилі (Suhr 1969, p. 93—150, fig. 4—8, 23—25, 28—33). Сюжет відповідає канонічним для античного мистецтва зображенням на надгробках, у розписах склепів (Іванова 1961, № 53, 66, 70, 71, 73, 75, 80; Атичная... 1976, № 159 и др.), коропластиці, торевтиці тощо (Бессонова 1983, с. 98—100). У кожному конкретному випадку, залежно від наявності тих чи інших атрибутів, у зображеннях вбачають Великих богинь — Афродіту, Кібелу, Деметру, Кору-Персефону та інших.

Друга частина амулета — медальйон із погрудним жіночим зображенням (рис. 5, 2; 8). На пласкому боці по тонкому шарі світлого ґрунту бачимо графічне погрудне зображення молодої жінки з ледь оберненою вправо головою, овальним обличчям і красивою хвилястою зачіскою. Очі широко відкриті, вії підкреслені чіткими подвійними лініями, великий прямий ніс, хвиляста лінія губ, ямка на підборідді, товста шия, у вухах великі сережки з пірамідальними підвісками. На шії було зображення низки великого намиста, від якого збереглися дві дугоподібні риски й слід від третьої. Видно верхню частину одягу: горизонтальні складки хітона і плаща, зібраного на плечі (Кунина 1997, с. 260, № 66; 2000, с. 187—188, рис. 2).

Зображення має численні аналоги у пам'ятках античного мистецтва, зокрема й боспорського походження. Серед них — літики-скарabeоїди (рис. 9) та підвіски типу «Doppelköpfer» (рис. 10) (Островерхов 2006, с. 140, рис. 5, с. 145, рис. 7, 3), деякі персні, виконані в іонійському стилі (Неверов 1983, с. 37), зображення голови Кори-Персефони на замковому камені склепу Велика Близниця (рис. 11, 1) і голови богині в склепі Деметри (рис. 11, 2) на Боспорі (Кобылина 1984, табл. CVIII, 4; CIX, 3), а також багатьох інших творах ужиткового та образотворчого мистецтва.

Н.З. Куніна описала ще один медальйон, від якого збереглася одна частина із прозорого зеленуватого скла. Її було знайдено 1873 р. у земляній гробниці пантікапейського некрополя. Поховання датується IV ст. до н. е. Виріб має овальну форму, його розміри 1,9 × 1,5 см. На пласкому боці по білому ґрунту коричнево-чорною фарбою нанесено графічне зображення голови юнака з овальним обличчям, прямим носом, повними губами, округлим підборіддям та пишним хвилястим волоссям (рис. 12). Голову на три чверті обернено до глядача, з нахилом вправо. Очі широко відкриті, шия повна коротка. Дослідниця вважає, що це була вставка до скриньки (Кунина 1997, с. 260,



Рис. 7. Зображення прялі на аттичній вазі IV ст. до н. е. із Метрополітен Музею (за: Кунина 1997)



Рис. 8. Кулон із Пантікапея із зображенням жіночої голови (за: Кунина 1997)

№ 65; 2000, с. 188—189, рис. 3). На наш погляд, спочатку це була одна із половинок медальйона, яку потім повторно використали для інкрустації скриньки. Н.З. Куніна не атрибує зображення. Подібні зображення бога відомі в античній гліптиці (Островерхов 2006, с. 141). Це, безумовно, Аполлон — бог з неосяжними функціями і космічними, і хтонічними. «Спробуємо пройтися по землі, заглянемо у її надра чи захмарну височінь — ми скрізь знайдемо Аполлона... Аполлон пройшов і під землю, перетворився на підземний морок, став смертю, став роком і долею, став страховиськом земних глибин...»

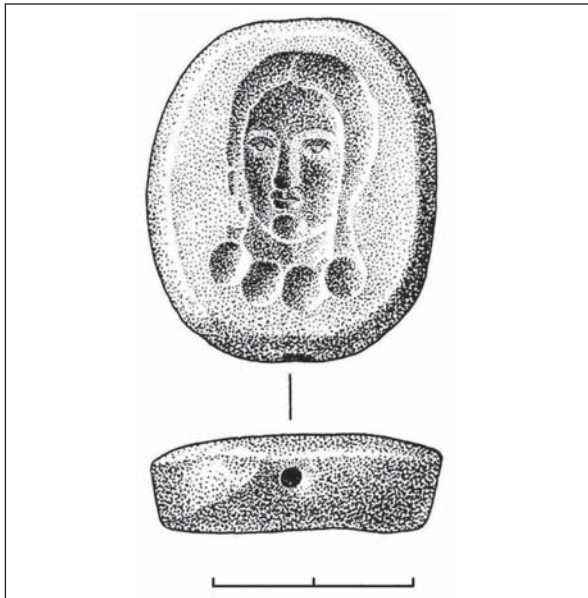


Рис. 9. Зображення голови Деметри на літику-скарбеоїді із поховання 2 скіфського кургану Вишнева Могила

(Лосев 1957, с. 429). На думку Н.П. Буравчук, вершник на коні чи грифоні на вазах «керченського» стилю — це Аполлон Гіперборейський. Східний одяг бога — це символ симбіозу варвара та елліна — гіперборейського Аполлона. Дівчина, яка втікає, — це душа померлої (Буравчук 1986, с. 90).

В Ермітажі зберігаються подібні, але без розпису, скельця. Їх знайдено в кургані Юз-Оба. Ще один виріб походить із кургану Ак-Бурун. Вони використовувалися для інкрустації саркофагів та меблів (Кунина 2000, с. 189—190). Базуючись на стилістичному аналізі зображень, Н.З. Куніна дійшла висновку, що вироби мають східносередземноморське походження.

Цікаві матеріали щодо походження «кулонів» вдалося отримати внаслідок проведення хіміко-технологічного дослідження скла. Скло — це субстанція, в основі створення якої — синтетичні процеси (Щапова 1982, с. 1—2; Дзиговский, Островерхов 2000, с. 14 сл.; Галибин 2001, с. 18—20). Властивості скла зберігати у своєму складі інформацію називається ерудицією. Склад історичного скла розглядається як текст, що утворюється й розвивається у координатах історії скла. Завдання його інтерпретації — знайти закономірності, які дозволяють встановити місце та час виготовлення скла, а в певних випадках і самого виробу. Спираючись на дані про склад матеріалу, можна зробити лише геохімічні та технологічні спостереження. Негуманітарну за своїм характером ерудицію необхідно переводити у систему координат історичних знань (Галибин 2001, с. 11, 60,



Рис. 10. Скляні підвіски типу «Doppelkörphen»: 1 — медальйон зі скіфського поховання 1 кургану 4 могильника Носаки; 2 — поселення Чайка, III ст. до н. е.; 3 — Пантікапей, ОАМ № А-52497

95). «Історичний підхід до хіміко-технологічних характеристик давніх виробництв є не менш складним, ніж підхід суто інженерний. Тільки в історичному аспекті можна оцінити значення тих технологічних досягнень, котрі у сучасному виробництві є звичайними або ж відіграють роль «приватних випадків» (Щапова 1982, с. 3).

Технологія історичного склярства розпадається на два великих розділи: отримання власне скла із сировинних матеріалів і прийоми та шляхи обробки готового скла з метою отримання із нього виробів. Зміст першого розділу складає хімічний та геохімічний аспекти, другого — механічний (Безбородов 1956, с. 117, прим. 2).

З метою визначення складу скла медальйонів на наше прохання в лабораторії археологічної технології ІМК РАН (аналітик В.О. Галібін) було зроблено кількісний спектральний аналіз чотирьох підвісок скла від привільнянських «кулонів» (табл.).

Як джерело лугів у склярстві античного часу використовувалися попіл солончакових рослин та натуральна сода (натр). Перший тип сировини є характерним для близькосхідної школи; інший — для «давньоєгипетської» (Безбородов 1969, с. 44—55; Щапова 1975, с. 133—140; 1998, с. 13—14; Галибин 2001, с. 75—76)<sup>3</sup>. Спираючись

<sup>3</sup> Школа в склярстві — категорія історична (Щапова 1982а; 1989). Щодо таких понять як скловаріння, технологія виробництва, номенклатура виробів, їх форма, декор, художня стилістика, місце та час побутування, вона діє як поняття більш загальне та складне.



а



б

Рис. 11. Зображення голови богині: 1 — Кори-Персефони на замковому камені склепу IV ст. до н. е. Велика Близниця; 2 — у склепі Деметри на Боспорі (за: Кобылина 1984)

на методику визначення вихідної лужної сировини, яку було використано для варіння скла (Щапова 1983, с. 28—30), проаналізовані зразки віднесено до содового скла. За межі чутливості методу на калій близько 1 %, цей метал у добірці взагалі не зафіксовано, а вміст  $\text{Na}_2\text{O}$  коливається від 8 до 13 %. Показовим є і співвідношення  $\text{CaO}/\text{MgO}$ . У добірці воно коливається від 7,7 до 11. Такий показник різко відрізняє проаналізовані зразки від середнього показника (2,43) власне давньоєгипетського скла середини — другої половини II тис. до н. е. (Абдуразаков, Безбородов 1966, с. 132). Зважаючи на формулу визначення конкретного типу лужноземельної сировини (Stawiarska 1984; Щапова 1989, с. 97, табл. 3), для виготовлення скла використовувались досить чисті вапняки.

Скломасу також характеризує співвідношення лужної та лужноземельної сировини. Її



Рис. 12. Медальйон із Пантікапея із зображенням голови Аполлона (за: Кунина 1997)

чисельний показник запропоновано назвати рецептурною нормою (RN) й використовувати для діагностики рецептів варіння скла (Щапова 1983, с. 45—47; 1989, с. 99—104). Проаналізоване скло зварене за нормами від 0,6 до 1,3.

Певну роль в процесі скловаріння відіграє глинозем. Його вміст у склі є показником чистоти пісків та попільної сировини. Участь алюмінію у процесі скловаріння стає помітною, коли його вміст перевищує 2 %. З цієї межі  $\text{Al}_2\text{O}_3$  вводиться до формули скла (Щапова 1983, с. 31). У нашій добірці вміст глинозему коливається від 2,9 до 3,2 %, що свідчить про використання засмічених пісків.

Багатоманітність складів давнього скла породила значну кількість класифікаційних систем. Ми дотримуємося класифікації, за якою проаналізоване скло належить до типу  $\text{Si(Al)-Na-Ca}$  (Галибин 2001, с. 68—72). Використання соди повинно було б вказувати, що батьківщиною скла мала бути долина Нілу, але за іншими показниками ( $\text{CaO} + \text{MgO}$ ;  $\text{CaO}/\text{MgO}$ ; RN) скломаса відрізняється від історично відомого єгипетського скла другої половини II тис. до н. е. Спостереження відповідають масивам близькосхідного II—I тис. до н. е. та візантійського скла (пор.: Sayre, Smith 1961; Щапова 1975, с. 138, рис. 1; 1983, с. 167—168, рис. 42).

Тривалий час історики скла схилялися до традиції, що склалася наприкінці XIX — у першій половині XX ст., за якою монополізувалася роль античного Єгипту (Навкратіс, пізніше Александрія) у виробництві скляної продукції й забезпеченні нею Ойкумени (Kisa 1908; Eisen 1916; Saldern 1959; Щапова 1983, с. 110). Рішуче відійшла від традиції Т.Е. Хевернік (Haevernick



Таблиця. Кількісний спектральний аналіз «кулонів»\*

№ п/п	Паспорт, №		Образ	Al <sub>2</sub> O <sub>3</sub>	Na <sub>2</sub> O	CaO	MgO	Fe <sub>2</sub> O <sub>3</sub>	Sb <sub>2</sub> O <sub>3</sub>	CuO	MnO	Лаборатор. №
1	Привільне 2/2; IV ст. до н. е.	1	кентавр	3,2	12	11	1,0	0,5	1,4	—	—	239/47
2		2	грифон	2,9	13	8,5	1,1	1,1	0,8	—	—	239/37
3		3	« «	2,9	10	14	1,6	0,9	4,0	—	—	267/51
4		4	« «	2,9	8	14	1,4	0,8	3,1	—	—	267/52

Примітка. \* Основу скла складає кремнезем, вміст якого вираховується таким чином: 100 % мінус сума всіх перерахованих в таблиці елементів

1969, S. 182). Дослідниця дійшла висновку, що в античний час значну кількість товарного скла виготовляли гюалургічні<sup>4</sup> центри, що розташовувалися у греко-анатолійському регіоні, Карфагені, Елладі та деяких інших місцях. Автор статті виокремив античну середземноморську школу склярства (Дзиговский, Островерхов 2000, с. 93; Островерхов 2006, с. 151—152).

Однією з унікальних властивостей скла є його прозорість і відсутність кольору, що характерно для проаналізованих зразків. Це споріднює його з гірським кришталем (*гр.* ὑάλωπετρα — «скляний камінь», κρύσταλλος; *лат.* cristallus) та гіалітом (від *гр.* ὑάλος) — каменем із родини опалів (Куликов 1982, с. 46). На шляху отримання такого скла існувало декілька технологічних перепон. Для того, щоб нейтралізувати небажану фарбувальну дію домішок, використовували знебарвлювачі. У добірці таким виявився стибій, вміст якого коливається від 0,8 до 4 %.

Технологія обробки готового скла також спеціально вивчається та систематизується. «Історичний аспект теми подає технічні свідчення, що є необхідними для оцінки темпів і напрямку розвитку, оцінки характеру змін, що відбуваються. Знати повну інформацію про виробництво того чи іншого часу — одне із завдань історії технології» (Шапова 1983, с. 67). Вивчаючи механічну технологію давніх скляних виробів, ми також зіштовхуємося з відсутністю писемних джерел. Тому історики скла вимушені спиратися на технологічне вивчення артефактів, ознайомлюватися з етнографічною та сучасною технологією скла (Шапова 1975, с. 134, 144—145; Дзиговский, Островерхов 2000, с. 32—33).

Прийоми обробки готової скломаси розподіляються на дві групи: гаряча обробка за високо-

го температурного інтервалу (800—1000 °С) і холодна (Львова 1979). Вивчення медальйонів під збільшенням показало, що вони мають всі типові ознаки литого скла. Цей прийом обробки гарячого скла в епоху античності був одним із найбільш розповсюджених (Островерхов 1992). Аналізовані вироби набували лінзоподібної форми внаслідок лиття заготовок у відкритих округлих формах. Зовнішня напівсферична поверхня утворювалась через поверхневе натягування розплавленої скломаси. Медальйонні заготовки могли імпортувати із Середземномор'я або і виготовляти на місці з напівфабрикатного скла у великих центрах ремесла, ювелірного та образотворчого мистецтва. Про це, наприклад, можуть свідчити знахідки в одній із могил Пантікапея заготовок для літиків-скарабеодів (Неверов 1983, с. 108—109).

Подібні вироби мають унікальну властивість збільшувати й утворювати ілюзію об'ємності зображення, нанесеного в той чи інший спосіб на плоский бік виробу. Це дозволяє з довірою поставитись до повідомлень античних авторів (Евклід, Архімед, Герон та інші) щодо розробок у галузі катоптрики — теорії про відбиття світла та коенографії — вчення про перспективу (Рожанский 1988, с. 332—334).

Підсумовуючи, слід зазначити, що артефакти, які аналізуються тут, є найбільш ранніми зразками з лінійним образотворчим розписом мінеральними фарбами, нанесеним на скло у холодному стані. До цього вважалося, що подібна техніка з'явилася лише у римський час. Особливо часто так розписували покрішки піксид. Таку продукцію виготовляли у кіпрських майстернях (Кунина 1987). Свого подальшого розвитку ця техніка набула у візантійський час (Шапова 1998).

Сюжети, якими прикрашали скляні медальйони, мають численні аналоги і в метрополії, і на теренах Північного Причорномор'я. У класичний та елліністичний періоди живопис в античних містах Північного Понту набув ши-

<sup>4</sup> Слово «ὑάλος» елліни використовували для визначення поняття «скло». «Саме так — гюалос, прозорий — греки називали скло; той, хто робив скло, називався гюалургом (ὑαλοϋργος), а все ремесло — гюалургія (ὑαλοϋργείον = ὑελοϋργίον)» (Шапова 1983а, с. 263).

рокого розвитку. Він був ідентичним живопису метрополії. Існувало виробництво розписної кераміки, розписом прикрашали культові споруди, гробниці, житлові приміщення тощо (Ростовцев 1913; Кобылина 1984, с. 214). Однією із найбільш вживаних була червоно-коричнева фарба, відома під назвою «кривавик», «сагвін», «залізна фарба». Хіміко-технологічні дослідження фарб показали, що для їх виробництва використовували різні сорти вохри — гідрату окису заліза з глинистими домішками. Найбільш високоякісні фарби завозилися у Північне Причорномор'я із Середземномор'я, але більшість виготовлялася із місцевої сировини (Кононов 1962; Одрин 2002). Для кращого приєднання до основи у фарбу додавали луги (Кульська 1958, с. 88—89). Про технологічну спорідненість скляних медальйонів та розписної кераміки свідчить обробка їх поверхні під розпис білою речовиною (крейдою). Поді-

бний прийом зумовлювався технікою нанесення акварельного та темперного живопису: пухка біла ґрунтовка добре всмоктувала фарби й надавала їм особливо чистих та яскравих тонів (Зайцева 1976, с. 103).

Умови вияву скляних медальйонів і тематика сюжетів (грифон, кентавр, Афродіта, Деметра, Кора-Персефона в іпостасі богинь підземного світу та Аполлон) свідчать про те, що подібні артефакти слугували амулетами для захисту померлих у потойбічному світі. Концентрація знахідок розписних медальйонів переважно у Пантікапеї та прилеглих греко-варварських похованнях схиляє до думки, що подібні вироби могли розписувати у боспорських керамічних майстернях із привезених з метрополії скляних напівфабрикатів місцеві боспорські або приїжджі митці згідно смаків та запитів місцевої знаті.

- Абаев В.И.* Историко-этимологический словарь осетинского языка. — Л., 1979. — Т. 3.
- Абдуразаков А.А., Безбородов М.А.* Средневековые стекла Средней Азии. — Ташкент, 1966.
- Анохин В.А.* Монеты-стрелки // Ольвия и ее округа. — К., 1986. — С. 76—96.
- Античная скульптура* Херсонеса. — К., 1976.
- Ардзинба В.Г.* Ритуалы и мифы древней Анатолии. — М., 1982.
- Афанасьев А.Н.* Поэтические воззрения славян на природу. — М., 1865. — Т. 3.
- Безбородов М.А.* Стеклоделие в Древней Руси. — Минск, 1956.
- Безбородов М.А.* Химия и технология древних и средневековых стекол. — Минск, 1969.
- Бессонова С.С.* Религиозные представления скифов. — К., 1983.
- Бобринский А.А.* Курганы и случайные археологические находки близ местечка Смелы. — СПб., 1887. — Т. 1.
- Буравчук Н.П.* К вопросу о трансформации мифологических сюжетов на боспорских пеликах // Памятники древнего искусства Северо-Западного Причерноморья. — К., 1986. — С. 84—92.
- Галибин В.А.* Состав стекла как археологический источник. — СПб., 2001.
- Горан В.П.* Древнегреческая мифологема судьбы. — Новосибирск, 1990.
- Дзиговский А.Н., Острроверхов А.С.* Стекланная посуда как историческое явление в памятниках скифо-сарматского времени Украины, Молдовы и Российского Подонья. — Одесса, 2000.
- Доватур А.И., Каллистов Д.П., Шишова И.А.* Народы нашей страны в «Истории» Геродота. — М., 1982.
- Доклад о действиях императорской археологической комиссии за 1878 год // ОАК за 1878 г.*
- Елизаренкова Т.Я.* «Ригведа» — великое начало индийской литературы и культуры // Ригведа. Мандалы I—IV. — М., 1989. — С. 500—530.
- Ельницкий Л.А.* Легенда о «гиперборейских дарах» Аполлона и пути её распространения // МАСП. — 1962. — № 4. — С. 209—211.
- Зайцева К.И.* Ольвийская расписная керамика эллинистической эпохи // Художественная культура и археология античного мира. — М., 1976. — С. 97—108.
- Иванова А.П.* Скульптура и живопись Боспора. — К., 1961.
- Іллінська В.А.* Про скіфські навершки // Археологія. — 1963. — 15. — С. 5—23.
- Кагаров Е.Г.* Культ фетишей, растений и животных в Древней Греции. — СПб., 1913.
- Кинжалов Р.В.* Символика «плексиса» в мифе, обряде, изобразительном искусстве древности и в современном фольклоре // Фольклор и этнография. — Л., 1990. — С. 3—20.
- Клингер В.П.* Животные в античном и современном суеверии. — К., 1911.
- Кобылина М.М.* Поздние боспорские пелики. — МИА. — 1951. — № 19.
- Кобылина М.М.* Скульптура и живопись // АГСП. — М., 1984. — С. 211—212.
- Кононов В.Н.* К вопросу о технике боспорской живописи // Археология и история Боспора. — Симферополь, 1962. — С. 279—280.

- Кубышев А.И., Николова А.В., Полин С.В. Скифские курганы у с. Львово на Херсонщине // Древности Степной Скифии. — К., 1982. — С. 130—148.
- Кубышев А.И., Островерхов А.С. Стекланные погребальные «кулоны» раннеэллинистического времени из Северного Причерноморья // Чобручский археологический комплекс и вопросы взаимовлияния культур. — Тирасполь, 1997. — С. 71—77.
- Куликов Б.Ф. Словарь камней-самоцветов. — М., 1982.
- Кульська О.А. Хіміко-технологічне вивчення кераміки із Ольвії // АП УРСР. — 1958. — 7. — С. 77—91.
- Кунина Н.З. Античная стеклянная пиксида с расписной крышкой из собрания Эрмитажа // СГЭ. — 1987. — Вып. 52. — С. 36—38.
- Кунина Н.З. Античное стекло в собрании Эрмитажа. — СПб., 1997.
- Кунина Н.З. Стеклянные медальоны с рисунками из некрополя Пантикапея // Античное Причерноморье. — СПб., 2000. — С. 186—191.
- Лесков А.М. Новые сокровища курганов Украины. — Л., 1972.
- Лосев А.Ф. Античная мифология в ее историческом развитии. — М., 1957.
- Львова З.А. Технологическая классификация изделий из стекла // АСГЭ. — 1979. — Вып. 20. — С. 90—103.
- Максимова М.И. Ритон из Келермеса // СА. — 1956. — Вып. 25. — С. 221—231.
- Неверов О.Я. Геммы античного мира. — М., 1983.
- Одрин А.В. Торговля красочными пигментами для росписи стен культовых сооружений, гробниц и жилых домов на Боспоре и в Ольвии в доримское время // БФ. — СПб., 2002. — Ч. 2. — С. 44—49.
- Онайко Н.А. Античный импорт в Приднепровье и Побужье в IV—II вв. до н. э. — САИ. — 1970. — Вып. Д1—27.
- Онайко Н.А. Аполлон Гиперборейский // ИКАМ. — М., 1977. — С. 153—160.
- Островерхов А.С. Подорож у біографію скла // Наука і суспільство. — 1983. — № 9. — С. 49—51.
- Островерхов А.С. Образ птицы в ольвийской школе звериного стиля // Ранний железный век Северо-Западного Причерноморья. — К., 1984. — С. 62—77.
- Островерхов А.С. Фаянсовые и стеклянные бусы в Скифии и Сарматии // ВДИ. — 1985. — № 3. — С. 92—109.
- Островерхов А.С. Стеклянные подвески-голуби на юге Восточной Европы (V—III вв. до н. э.) // Древние общности земледельцев и скотоводов Северного Причерноморья. — К., 1991. — С. 174—175.
- Островерхов А.С. Скляні амфороподібні підвіски в пам'ятках Північного Причорномор'я V—II ст. до н. е. // Археологія Південного Заходу України. — К., 1992. — С. 72—82.
- Островерхов А.С. Памятники звериного стиля из ольвийской и никонийской округ (конец VI—III вв. до н. э.) // Структурно—семиологические исследования в археологии. — 2005. — Т. 2. — С. 219—266.
- Островерхов А.С. Античная стеклянная глиптика на юге Восточной Европы (VI—II вв. до н. э.) // ВДИ. — 2006. — № 2. — С. 131—154.
- Островерхов А.С. Парадигмы древнего стекла (очерк дискурсивной семиотики) // Структурно—семиологические исследования в археологии. — 2006а. — Т. 3. — С. 409—468.
- Островерхов А.С., Охотников С.Б. О некоторых мотивах звериного стиля на памятниках из собрания Одесского археологического музея // ВДИ. — 1989. — № 2. — С. 50—67.
- Переводчикова Е.В. Язык звериных образов. — М., 1994.
- Погребова М.Н. Грифон и его изображение в искусстве Северного Причерноморья в эпоху греческой колонизации. Дисс. ... канд. ист. наук. — М., 1959 // НА ИА РАН. — № 364.
- Пьянков И.В. Бактрийский гриф в античной литературе // История и культура народов Средней Азии. — М., 1976. — С. 91—102.
- Раевский Д.С. Модель мира скифской культуры. — М., 1985.
- Рожанский И.Д. История естествознания в эпоху эллинизма и Римской империи. — М., 1988.
- Ростовцев М.И. Античная декоративная живопись на Юге России. — М., 1913.
- Ростовцев М.И. Эллинизм и иранство на юге России. — Пг., 1918.
- Русяева А.С. Античные терракоты Северо-Западного Причерноморья. — К., 1982.
- Русяева А.С. Милет — Дидимы — Борисфен — Ольвия // ВДИ. — 1986. — № 2. — С. 25—64.
- Русяева А.С. Религия и культы античной Ольвии. — К., 1992.
- Рыбаков Б.А. Язычество древних славян. — М., 1981.
- Скржинська М.В. Боспорські міфи в ілюстраціях античних вазописців IV ст. до н. е. // Археологія. — 1997. — № 4. — С. 58—66.
- Стефани А.Л. Объяснение нескольких художественных произведений, найденных в Южной России в 1878 и 1879 годах // ОАК за 1880 г.
- Топоров В.Н. Пряха // Мифы народов мира. — М., 1992. — Т. 2. — С. 343—344.

- Трейстер М.Ю.* Матрица из Пантикапея (к вопросу о боспорской торевтике IV в. до н. э.) // Кочевники Евразийских степей и античный мир: проблемы контактов. — Новочеркасск, 1989. — С. 89—101.
- Тункина И.В.* Неизвестные архивные материалы о Пуленцовском кладе // БФ. — СПб., 2002. — Ч. 1. — С. 266—271.
- Уильямс Л., Огден Д.* Греческое золото. — СПб., 1995.
- Фіалко О.Є.* Сюжет з кентавром на фракійській збруї з кургану Огуз // Археологія. — 1993. — № 4. — С. 85—90.
- Шталь И.В.* Эпические предания Древней Греции. — М., 1989.
- Щапова Ю.Л.* Из истории древнейшей технологии стекла // Очерки технологии древнейших производств. — М., 1975. — С. 134—155.
- Щапова Ю.Л.* История стеклоделия в древности и средневековье: Автореф. дис. ... докт. ист. наук. — М., 1982.
- Щапова Ю.Л.* Об эволюции в стеклоделии древнейших эпох // Естественные науки и археология в изучении древних производств. — М., 1982а. — С. 81—91.
- Щапова Ю.Л.* Очерки истории древнего стеклоделия. — М., 1983.
- Щапова Ю.Л.* Немного о древнем стекле // Путешествие в древность. — М., 1983а. — С. 247—270.
- Щапова Ю.Л.* Древнее стекло: морфология, технология, химический состав. — М., 1989.
- Щапова Ю.Л.* Византийское стекло. Очерки истории. — М., 1998.
- Юрченко А.Г.* Тигрица и грифон. Сакральные символы животного мира. — СПб., 2002.
- Яйленко В.П.* Посвятительные граффити Пантикапея и округа // Древности Боспора. — 2006. — № 9. — С. 355—428.
- Eisen G.* The Origin of Glass Blowing // AJA. — 1916. — 20. — № 2. — P. 134—142.
- Frankfort H.* The Art and Architecture of the Ancient Orient. — New Haven, 1996. — Vol. 1.
- Haevernick Th.E.* Hellenistische Glasfingerringe // Jahrbuch des Romischen-Germanischen Zentral Museums. — Mainz, 1969. — S. 175—182.
- Kisa A.* Das Glas im Altertume. — Leipzig, 1908. — Bd. 1—3.
- Robinson D.M.* A State Seal — Matrix from Pantikapaum. — Classical Studies Presented to Edward Capps. — Princeton, 1936. — P. 306—313.
- Saldern A. von.* Glass Finds at Gordion. Spectrographic Examination of the Gordion Omphalos Bowl. Courtesy of Gordion Glassworks // JGS. — 1959. — 1. — P. 23—49.
- Sayre E.V., Smith R.W.* Compositional Categories of Ancient Glass // Science. — 1961. — 133. — № 3467. — P. 1824—1825.
- Schefold K.* Die Untersuchungen zu den Kertschen Vasen. — Berlin; Leipzig, 1934.
- Stawiarska T.* Szkła z okresu wpływów rzymskich z Północnej Polski // Studium technologiczne. — Ossolineum, 1984. — S. 24—27.
- Suhr E.G.* The Spinning Aphrodite. — New-York, 1969.
- Williams E. R.* A bronze Matrix for a Cuirass Pteryx // AJA. — 1977. — 81. — No. 2. — P. 233—235.

Одержано 12.03.2009

*А.С. Островерхов*

#### СТЕКЛЯННЫЕ МЕДАЛЬОНЫ И НЕКОТОРЫЕ ВОПРОСЫ ИДЕОЛОГИЧЕСКИХ ВЗГЛЯДОВ НАСЕЛЕНИЯ СЕВЕРНОГО ПРИЧЕРНОМОРЬЯ В IV—III вв. до н. э.

В статье дается комплексная характеристика стеклянных расписных медальонов IV—III ст. до н.э., найденных на Боспоре и в некоторых богатых женских скифских погребениях. Условия находок и тематика сюжетов (грифон, кентавр, Афродита, Деметра и Кора-Персефона в ипостаси богинь подземного мира, Аполлон) свидетельствуют, что подобные артефакты служили амулетами для защиты умерших в потустороннем мире. Количественный спектральный анализ навесок стекла от амулетов, происходящих из скифского погребения у с. Привольное, показал, что стекло сварено в традициях античной средиземноморской школы (песок + натуральная сода + известь) и обесцвечено с помощью сурьмы. Анализируемые медальоны относятся к наиболее ранним образцам, выполненным в технике росписи минеральными красками по холодному стеклу. Поскольку в крупных северопричерноморских центрах производилась расписная керамика и практиковалась архитектурная роспись, автор не исключает, что привозные стеклянные полуфабрикаты были расписаны боспорскими или заезжими художниками в соответствии с запросами и вкусами местной знати.

GLASS MEDALLIONS AND SOME MATTERS  
OF IDEOLOGICAL IDEAS OF HABITANTS OF THE NORTH COAST  
OF THE BLACK SEA IN THE 4<sup>th</sup>—3<sup>rd</sup> centuries BC

The article presents a complex description of glass painted medallions of the 4<sup>th</sup>—3<sup>rd</sup> centuries BC found in Bosphorus and in some rich women's Scythian burials. Circumstances at finding and themes of plots (griffin, centaur, Aphrodite, Demeter and Kore-Persephone in hypostasis of goddesses of the beyond, and Apollo) testify that such artefacts were used as amulets to protect the dead in the other world. Quantitative spectral analysis of glass pendants of amulets from a Scythian burial near the village of Pryvilne showed that the glass was produced in traditions of Ancient Mediterranean school (sand + natural soda + lime) and discoloured with antimony. Analysed medallions belong to the earliest items made in painting technique with usage of natural paints over cold glass. Taking into account that in big Northern Pontic centres painted ceramics were produced and architectural paintings were practiced, the author does not exclude that imported half-finished glass products were painted by Bosporan or visiting painters according to the demands and tastes of the local nobility.

С.А. Горбаненко, В.В. Колода, Г.О. Пашкевич

## ЗЕМЛЕРОБСТВО ЖИТЕЛІВ САЛТІВСЬКОГО СЕЛИЩА КОРОБОВІ ХУТОРИ

*У науковий обіг вводиться нове повноцінне дослідження землеробства носіїв салтівської культури. На прикладі селища Коробові Хутори розглянуто усі складові землеробства, зроблено узагальнювальний аналіз матеріалу.*

*К л ю ч о в і с л о в а: салтівська культура, Коробові Хутори, знаряддя землеробства, палеоекоботанічний спектр, землеробство.*

Археологічний комплекс Коробові Хутори, відомий науковцям уже понад століття, розташований на високому правому березі Сіверського Дінця між с. Гайдари і Коробові Хутори Зміївського р-ну Харківської обл. Комплекс складається з городища на узвишші зрізу берегової лінії (площа близько 1,5 га) та значного за розмірами селища (≈ 30 га), що займає схили розгалуженого яру та сусіднє на захід узвишшя, півколом охоплюючи городище із північного заходу, заходу та південного заходу (рис. 1, 1). Місцевість пам'ятки вкрита западинами, які здебільшого є заплилими котлованами ранньосередньовічних житлово-господарчих комплексів. Територія селища терасована; на елементах сучасного рельєфу (схили, краї ярів, тераси) подекуди простежуються шляхи та стежки, що з'єднують між собою городище, берег ріки та окремі частини великого селища.

Вперше воно згадується в роботі Д.І. Багалія на початку ХХ ст. (Багалей 1905, с. 35), а

перший опис пам'ятки зробив М. Фукс (Фукс 1930, с. 105). У повоєнні роки його обстежував Б.А. Шрамко, який під час перших відвідин городища (1953 р.) відкрив багат шарове селище на північний схід на правому березі струмка. Верхній шар містив артефакти салтівської культури, а нижній — пізнього етапу бронзової доби (Шрамко 1953, с. 20). Наступного сезону дослідник здійснив невеличкі розкопки на городищі, залишивши селище поза увагою (Шрамко 1954, с. 13—20). Через рік, у 1955 р., пам'ятку відвідала С.О. Плетньова, яка відзначила складність місцевої топографічної ситуації для організації досліджень і запропонувала ще один, вже третій після О.А. Спіцина (Ляпушкин 1961, с. 80) та Б.А. Шрамка (Шрамко 1954, рис. 15; 1962, с. 297, рис. 115, 2), план городища (Плетнева 1955, с. 7—10, рис. 6). У її звіті селище навіть не згадувалось. Після огляду пам'ятки Г.Є. Афанасьєвим з'явився четвертий окомірний план (Афанасьєв 1987, рис. 64, 1).

У 1970 р. Скіфо-слов'янська експедиція Б.А. Шрамка виявила «селище Коробові Хутора № 2, в отличие от одноименного селища бронзового века», яке було відкрито ще у 1953 р. На