

СКІФСЬКИЙ КУРГАН 448 БІЛЯ с. ЖУРАВКА — ПАМ'ЯТКА ПЕРЕХІДНОГО ЧАСУ В ПОТЯСМИННІ

Завдяки розгляду матеріалів кургану 448 біля с. Журавка в басейні р. Тясмин, розкопаного 1904 р. О.О. Бобринським, ставиться питання про перехідну групу між скіфськими архаїчними та класичними похованнями.

Ключові слова: скіфи, матеріальна культура, курган.

Із ім'ям голови Імператорської археологічної комісії графа О.О. Бобринського пов'язано дослідження значної кількості поховальних пам'яток доби раннього заліза Правобережжя Середнього Придніпров'я (Бобринський 1887; 1894; 1901; 1902; 1906 та ін.). Матеріали цих робіт до сьогодні продовжують складати основу джерельної бази для вивчення різних проблем історії давнього населення цього регіону. Високий для свого часу рівень досліджень О.О. Бобринського, послідовна публікація матеріалів у поєднанні з пізнішими їх републікаціями (Петренко 1967; Ильинская 1968; 1975; Ковпаненко 1981) стали підґрунтям їхньої високої цінності, репрезентативності та активного використання у наукових роботах. Втім, це стосується не всіх комплексів, особливо в частині графічного відображення артефактів, що з них походять, а це становить невід'ємний елемент сучасних досліджень в археології.

Одним із них є курган 448 біля с. Журавка у Потясминні (фігурує в літературі як Журовка). Речі з могили, розкопані 1904 р., наступного року були видані здебільшого без ілюстрацій (Бобринський 1905, с. 92, 95, рис. 35). 1905 р. знахідки передані до Київського художньо-промислового та наукового музею імператора Миколи Олександровича¹. Сьогодні вони зберігаються у Національному музеї історії України. Свого часу архаїчні кургани басейну р. Тясмин стали предметом вивчення відомого скіфознавця В.А. Іллінської, яка, поміж іншим, подала у своїй монографії (Ильинская 1975) і ґрунтовний каталог поховань, що містить і опис інвентарю, і його прорисовки. Втім, характеризуючи комплекс кургану 448 і подаючи відомий за дореволюційною публікацією

малюнок сокири, автор зазначила, що інший інвентар комплексу не зберігся (Ильинская 1975, с. 26—27, табл. X, 20). Не зрозуміло, як речі з могили пройшли повз увагу дослідниці, яка ретельно опрацювала та видала інші скіфські матеріали з КДІМ.

Курган знаходився на схід від села на полі Журовської економії в групі насипів «середньої та малої величини». Висота 2,25 м, довжина периметра близько 150 м (отже, діаметр приблизно 47,7 м). На рівні ґрунту стали помітні обриси могили з дромосом, орієнтованої за сторонами світу. Вона мала довжину та ширину 4 м за глибини 1,42 м. Розміри дромоса, що стрімко спускався до камери, 2,35 × 1,32 м (з півночі на південь) за глибини 0,42 м. Могилу перекривав дерев'яний дах, який спирався на глиняний вихід із ями, що мав форму «правильних валів».

Стіни, заокруглені вгорі та квадратні внизу, були обкладені частоколом, низ якого закріплено у канавці завглибшки та завширшки 40 см. Додатково дах підтримували три стовпи, глибоко вкопані у дно: один — біля дромоса, два — біля південної стінки. У пограбованій могилі лежали кістки дорослої людини та корови (від супровідної їжі). Із речей виявлено залізні бойову сокиру, четверо вудил (одні — з частково вцілілими залізними псаліями), уламки кістяних псаліїв, прикрашених «фігурками», чотири кістяні круглі пряжки-пронизки («бляшки»), 29 невеликих наконечників стріл (28 бронзових та 1 кістяний), велику глиняну посудину.

Комплекс предметів вузди з кургану цікавий поєднанням у ньому, з одного боку, келермеських, а, з іншого боку — пізніших — середньоскіфських деталей. З чотирьох вудил одні (рис. 1, 1) були залізними стременоподібними (збереглася ланка та частина іншої). Вказаний різновид має численні аналоги у пам'ятках Українського Лісостепу: у Західноподільській групі це кургани 4 біля Долинян (Смирнова 1977, рис. 8, 5), 3 неподалік Шутнівців (Гуцал 2006, рис. 3, 1, 3), у Ленківцях (Мелюкова 1953, рис. 28, 2); у Києво-

¹ Перелік виробів із публікації здебільшого збігається з переліком предметів, переданих на зберігання. Виняток становить керамічний посуд. Замість зазначеної у статті «великої розбитої та склеєної посудини» до музею передано дві глиняних (не збереглися) та миску.

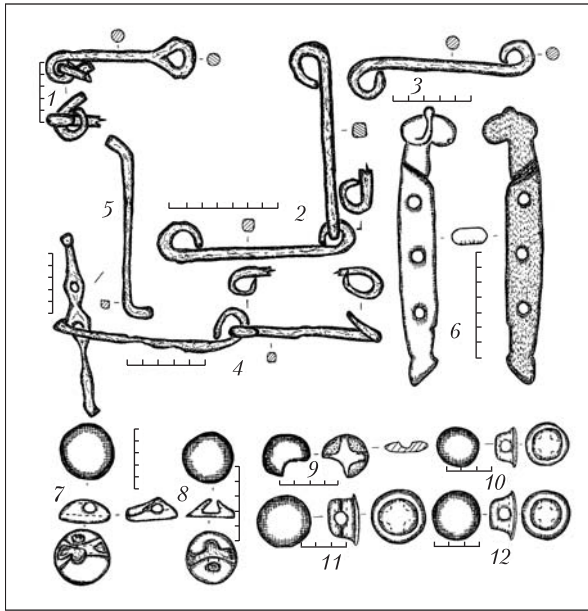


Рис. 1. Предмети вузди: 1–9 — Журавка, курган 448; 10–12 — Прусси. 1–5 — залізо, 6–12 — кістка

Черкаській групі — курган поблизу Малої Офірни (Петровська 1968, рис. 4, 2), Реп'яхувата (Ильинская, Мозолевский, Тереножкин 1980, рис. 16, 1) та Червона (Ковпаненко 1984, рис. 2, 2) Могили, 38 в Гуляй-Городі (Ильинская 1975, рис. II, 1); у Посуллі — 495 біля Вовківців, у Луках, 1 поблизу Герасимівки, 3 (1886 р.) та 12 (уроч. Стайкин Верх) в Аксютинцях (Ильинская 1968, табл. X, 9; XIX, 9; XXXIX, 26; XLV, 12; XLVIII, 28). Відомі вони і на Північному Кавказі: кургани 1, 2 (М.І. Веселовського) Келермеського (Галанина 1997, табл. 19, 126, 129, 140), 12, 13, 15 Нартанського (Батчаев 1985, рис. 33, 29; 35, 15; 39, 49), Ульського (Галанина 1999, рис. 1, 4, 5) могильників. У лісостепу Східної Європи цей тип найчастіше трапляється у келермеських пам'яток, де наша знахідка є однією з найпізніших. Лісостепові знахідки відносяться в основному до середини VII—VI ст. до н. е. На Північному Кавказі такі вироби з'явилися ще у докелермеський період (Могилев 2008, с. 18–19).

Інші троє вудил (двоє цілих, від одних лишилася ланка) належать до найпоширенішого у скіфських пам'яток петельчастого виду (рис. 1, 2–4). З'явившись у келермеський час, вони продовжували побутувати до кінця скіфського періоду: середина VII — початок III ст. до н. е.

У петлі одних із вудил зберігся залізний дводірчатий S-подібний псалій (рис. 1, 5; вірогідно, інший був таким самим). Вказані вироби з'явилися у другій половині VI ст. до н. е., особливо широко розповсюдилися у середньоскіфський час, використовуючись і за пізньо-

скіфської доби (Могилев 2008, с. 37). Наш предмет є одним з найраніших із них.

Кістяний тридірчатий псалій прикрашений голівкою баранчика та копитом (рис. 1, 6)². Два вказаних мотиви є одними з найбільш характерних для ранньоскіфського мистецтва. Оздоблення ними предметів вузди, вірогідно, мало надати елементам упряжі додаткової сакральної сили, що могла поширюватись і на коня та вершника. Закінчення у вигляді копита є більш універсальним елементом: воно наявне на більшості ранньоскіфських кістяних псаліїв. Різноманітнішими були верхні частини, що прикрашалися голівками грифобарана, коня, лося, котячого хижака. Голова барана серед них є однією з найпоширеніших. Особливо масово такі псалії трапляються у Посуллі: кургани Старша Могила, 1 і 9 (1886 р.) біля Вовківців (Ильинская 1968, табл. IV, 4, 5, 8, 10, 11; XXXII, 10; XXXV, 15), 468, 469, 470 поблизу Аксютинців (Галанина 1977, рис. 18, 11, 12; 19, 2, 7; 20, 3) та ін. Менше їх знайдено у Києво-Черкаській групі (переважно на Тясміні): кургани 38 в Гуляй-Городі (Бобринский 1887, табл. II, 22), 432 неподалік Журавки (Ильинская 1975, табл. XII, 1); у Поворсклі: зольники 3 в уроч. Царина (Мурзин и др. 2001, рис. 25, 2) та 28 на Західному укріпленні у Більську (Шрамко 1995, рис. 1, 26); на Північному Кавказі: кургани 23 біля Нартана (Батчаев 1985, табл. 53, 4, 5), 6 та 16 могильника Новозаведене (Петренко, Маслов, Канторович 2000, рис. 3; 2006, рис. 4, 7). Окремі вироби, що ілюструють скіфські близькосхідні походи, відомі навіть у Передній Азії: Хасанлу, Капланту (Hauptmann 1983, Abb. 5, 13, 14). Окрім цього, існували кістяні навершя псаліїв та інші вуздечні деталі з зображеннями голівок баранів та копит (Могилев 2008, с. 25, 26, 29; рис. 40, 5–18; 41; 42; 56; 129, 42–48; 134, 24, 25). Вказані вироби, серед яких наш предмет є одним з найпізніших, датуються серединою VII—VI ст. до н. е.

Із чотирьох кістяних пряжок-пронизок збереглися дві та фрагмент третьої. Дві з них — з округлим щитком та петлеподібним виступом ззаду (рис. 1, 7, 8) — належать до досить рідкісного різновиду виробів, відомих також із зольника 12 Західного Більського городища (Шрамко 1987, рис. 15, 9), курганів 1 біля Райгорода (Древности 1901, табл. LI), що, найвірогідніше, датуються келермеським часом, та 2 в Аксютинцях (фонди НМІУ).

Фрагмент третьої знахідки (рис. 1, 9) являє собою задню частину пряжки-пронизки з кру-

² Уламки інших кістяних псаліїв не збереглися.

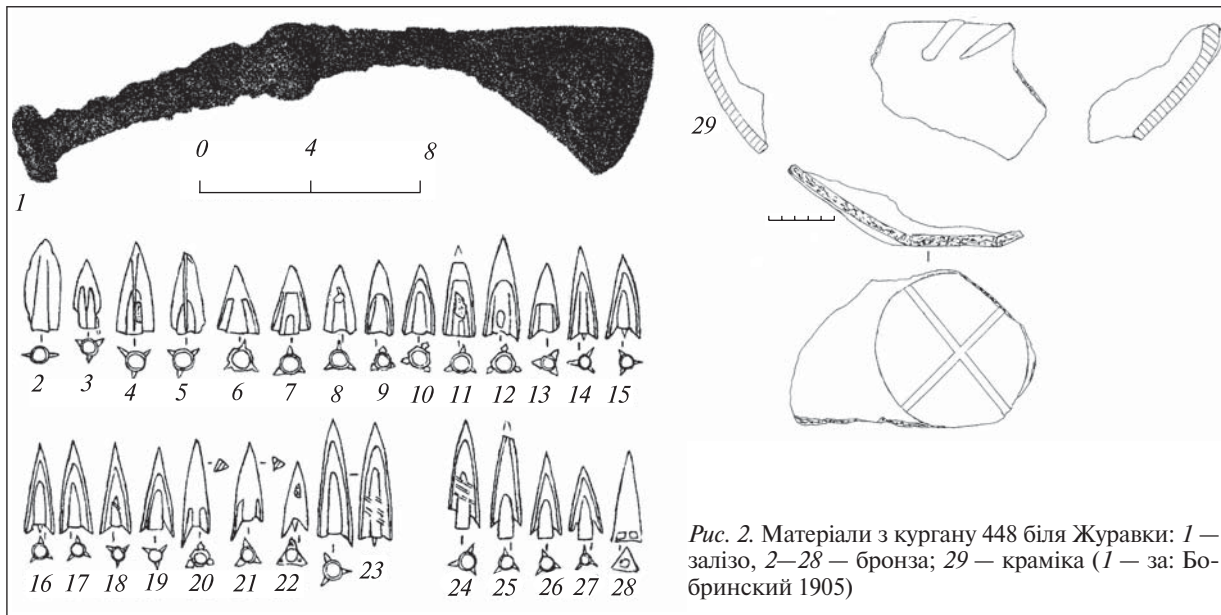


Рис. 2. Матеріали з кургану 448 біля Журавки: 1 — залізо, 2—28 — бронза; 29 — кераміка (1 — за: Бобринський 1905)

глим щитком (рис. 1, 10—12). Такі предмети досить поширені у басейні Тясмину: кургани 1 біля Райгорода (Древности 1900, табл. ЛІІ, 9), 2 неподалік Жаботина (Там само, с. 9), Шарпівське городище (Фабриціус 1949, табл. V, 10). Відомі вони й у Посуллі: Будки, Роменський повіт (Древности 1899, табл. XXXII, 527; 1900, табл. LI, 531), кургани 2 і 3 в Аксютинцях (фонди НМІУ) та навіть на Сеймі (Пузикова 1981, рис. 40, 20). Дата цих речей — VII—VI ст. до н. е. (Могилов 2008, с. 70—71).

Залізна сокира (рис. 2, 1) не збереглась і відома лише за малюнком у публікації. Вона має лезо, що розширюється, та потовщення на протилежному кінці. В.А. Іллінська вважала цей тип «сокир-молотків» основним видом такого озброєння за скіфської доби (Іллінська 1961, с. 36). Хронологічно найближчим аналогом до нашої знахідки є предмет із Шумейківського кургану (Древности 1900, табл. XXXVIII, 170), який також містив ранньоскіфські та середньоскіфські речі. Подібні вироби відомі і за келермеської доби: кургани 1 біля Дупліски на Західному Поділлі (Sulimirski 1936, tab. IX, 6), 3 (1886 р.) біля Аксютинців (Ильинская 1968, табл. XIX, 13), Реп'яхувата Могила, поховання 2 (Ильинская, Мозолевский, Тереножкин 1980, рис. 11, 1). Знахідка схожої сокири в кургані 9 біля Прус пізньоскіфського часу (Іллінська 1961, с. 36—37, рис. 6, 4), свідчить, що ці речі мали досить широкий період побутування.

Із 28 бронзових наконечників стріл у НМІУ зберігаються 27³. Два з них — дволопатевий лис-

топодібний та трилопатевий гостролистий з шипом (рис. 2, 2, 3) належать до звичайних келермеських типів. Аналоги відомі з курганів Старша Могила, 469 неподалік Аксютинців (Ильинская 1968, табл. II, 31, 32; XIV, 4), з південної могили першого Краснознам'янського (Петренко 2006, кат. 76), Мельгуновського (Мелюкова 1964, табл. 6, е, 4) та багатьох інших. Знаходять їх і в похованнях, що містять і ранньоскіфські, і середньоскіфські предмети: кургани 478 біля Вовківців, 481 поблизу Басівки (Галанина 1977, табл. 23, 9; 25, 36), 10 та 12 в уроч. Стайкин Верх неподалік Аксютинців (Ильинская 1968, табл. IX, 20; X, 10).

Група трилопатевих наконечників має або приховану, або ледь виступаючу втулку (рис. 2, 4—13). Ці різновиди властиві сагайдачним наборам з раннім середньоскіфським інвентарем: кургани 491 біля Макіївки, 425 неподалік Кулешівки, 497 та А поблизу Басівки (Галанина 1977, табл. 11, 16, 23, 26; 17, 7—9; 26, 1, 2; 27, 24) у Лісостеповому Подніпров'ї; 52 (поховання 1) біля Верхньотарасівки (Мурзин, Евдокимов 1977, рис. 1, 2—11), Дзюбина Могила (Алексеев 1991, рис. 1, 3), 2 (поховання 3) та 6 (поховання 1) групи Ковалівка II (Ковпаненко, Бунятян, Гаврилюк 1978, рис. 31, 6—10; 36, 6—8) у Степовому Причорномор'ї; похованнях 48 (1912 р.) та 96 (1913 р.) некрополя Ольвії (Скуднева 1988, с. 117, 146—148; кат. 176, 231). Трапляються вони і в згаданих перехідних комплексах із ранньо- та середньоскіфським інвентарем: кургани 478 біля Вовківців, 481, 482, 483 біля Басівки, 505 поблизу Броварок (Галанина 1977, табл. 23, 29; 25, 16, 17, 28, 34,

³ Кістяний наконечник не зберігся.

37; 30, 5), могили 15 (1914 р.), 91 (1913 р.) некрополя Ольвії (Скуднава 1960, рис. 6, 1; 8, 2). Інші трилопатеві вістря мають приховану втулку та вигнуті вниз лопаті, що утворюють шипи (рис. 2, 14—19). Такий екземпляр було знайдено в кургані 491 у Макіївці у наборі з базисними наконечниками, ще один з кургану 389 поблизу Селища супроводжувався келермеським вістря (Галанина 1977, табл. 5, 10, 11; 11, 20).

До наконечників із тригранною голівкою, виділеними лопатями, одна з яких утворює шип (рис. 2, 20, 21), хронологічно найближчим є подібний виріб зі згаданого вже порубіжного кургану 505 у Броварках (Галанина 1977, табл. 30, 11), хоча такі речі продовжують існувати й пізніше (Алексеев 1995, рис. 1, 1). На перший погляд, дуже схоже до наконечників IV ст. до н. е. тригранне вістря з ребрами граней, що утворюють шипи (рис. 2, 22). Втім, подібні знахідки відомі у похованнях ще із другої половини VI — початку V ст. до н. е. із базисними наконечниками: кургани 491 біля Макіївки, 214 під Яблуновом, 447, поховання 1 поблизу Пастирського⁴ (Галанина 1977, табл. 2, 4; 11, 24; 14, 4). Вірогідно, саме ці вироби були прототипами вістер пізньоскіфського часу.

Схожа ситуація спостерігається також з вістря з прихованою втулкою та шипом (рис. 2, 23). Більш характерні вже для V ст. до н. е., вони відомі й раніше (Полін 1987, рис. 8, 36). Окрім цього, до кургану зараховано вироби з виступаючою втулкою й гострими кінцями лопатей (рис. 2, 24—27) та тригранний наконечник (рис. 2, 28), що властиві вже наборам середини V—IV ст. до н. е. Вірогідно, відбулась плутанина, і вони приписані сюди помилково. На відміну від інших предметів з комплексу, кожен з яких має індивідуальний інвентарний номер, що дозволяє встановити старі дореволюційні номери і напевно пов'язати вироби з похованням, вістря мають один номер на всю коробку, де вони зберігаються. Таким чином, встановити сьогодні, на якому етапі відбулась плутанина та звідки попали сюди пізніші наконечники, неможливо.

Не зовсім підпадає під опис «великої глиняної посудини» із публікації миска, передана свого часу в музей з Імператорської археологічної комісії. Від неї збереглися чотири фрагменти стінок з дещо ввігнутими вінцями (з двома скісними виступами на кожному з фрагментів) та дно з хрестоподібним знаком всередині (рис. 2, 29). Як відомо, хрести — стародавні со-

лярні знаки. Розташований на посудині символ, ймовірно, мав уособлювати сонячну силу, енергію та передавати її харчами, а отже — й людині. Діаметр вінець 41—42 см, дна — 10 см. Орнаментация мисок такими смугами сягає корінням в Український Лісостеп доскіфського періоду: вироби з курганів 10 біля Стеблева (Клочко, Скорый 1993, рис. 6, 2), 340 на р. Ташлик (Ильинская 1975, табл. XIX, 1), поселень біля Нагорян (Шовкопляс 1954, табл. I, 9) і Мерешівки, в урочищах Гамарня коло Ленківців (Мелюкова 1958, рис. 2, 11; 6, 10), Дунайок поблизу Луки-Врублевецької (Шовкопляс 1956, табл. II, 8) і Непоротова (Крушельницька 1998, рис. 120, 10), Галиця II та Велика Слобідка II (Гуцал 1979, рис. 2, 24; 3, 43), Жаботинського (Дараган 2003, рис. 5, 8, 16; Daragan 2004, Abb. 21, 3) і Рудковецького городища. Такі мотиви продовжують існувати і в ранньоскіфський час: кургани 2 групи Медвин II, 35 біля Бобринці (Ковпаненко 1981, рис. 10, 23; 31, 15). Якщо вказаний предмет дійсно знайдено у нашому кургані, то це одна з найпізніших речей цього типу.

Курган 448 біля Журавки становить інтерес насамперед *наявністю в могилі і ранньоскіфських, і середньоскіфських предметів*. Це чітко фіксується за вуздечним набором (з одного боку, відповідно, залізні стременоподібні вудила, кістяні тригранні псалії та пряжки-пронизки, з іншого — петельчасті вудила з дводірчастим псалієм). Можливо, це знайшло відображення і в комплексі наконечників стріл, що містить і келермеські, і базисні зразки (однак, стосовно них, через вказані обставини, цілковитої певності немає). За фактом такого поєднання наш комплекс є зовсім не поодиноким у Північному Причорномор'ї. Відомі й інші поховання (рис. 3—7), що містять такі ж елементи. Найбільш чітко це прослідковується за добре вивченими комплексами наконечників стріл (багато з яких А.І. Мелюкова віднесла до II хронологічної групи VI—V ст. до н. е.: 1964, табл. 7). До них належать, з одного боку, бронзові наконечники келермеських типів (дволопатеві листоподібні, трилопатеві та тригранні листоподібні, або з трикутною голівкою та інші), а з іншого — з прихованою втулкою базисних різновидів. Іншим важливим індикатором є деталі кінського спорядження. З ранніх предметів тут наявні бронзові та залізні стременоподібні вудила, псалії з трьома отворами з різних матеріалів, пряжки-пронизки, з пізніх — насамперед дводірчасті псалії та характерні бляхи середньоскіфського часу.

⁴ В останньому є навіть один келермеський наконечник.

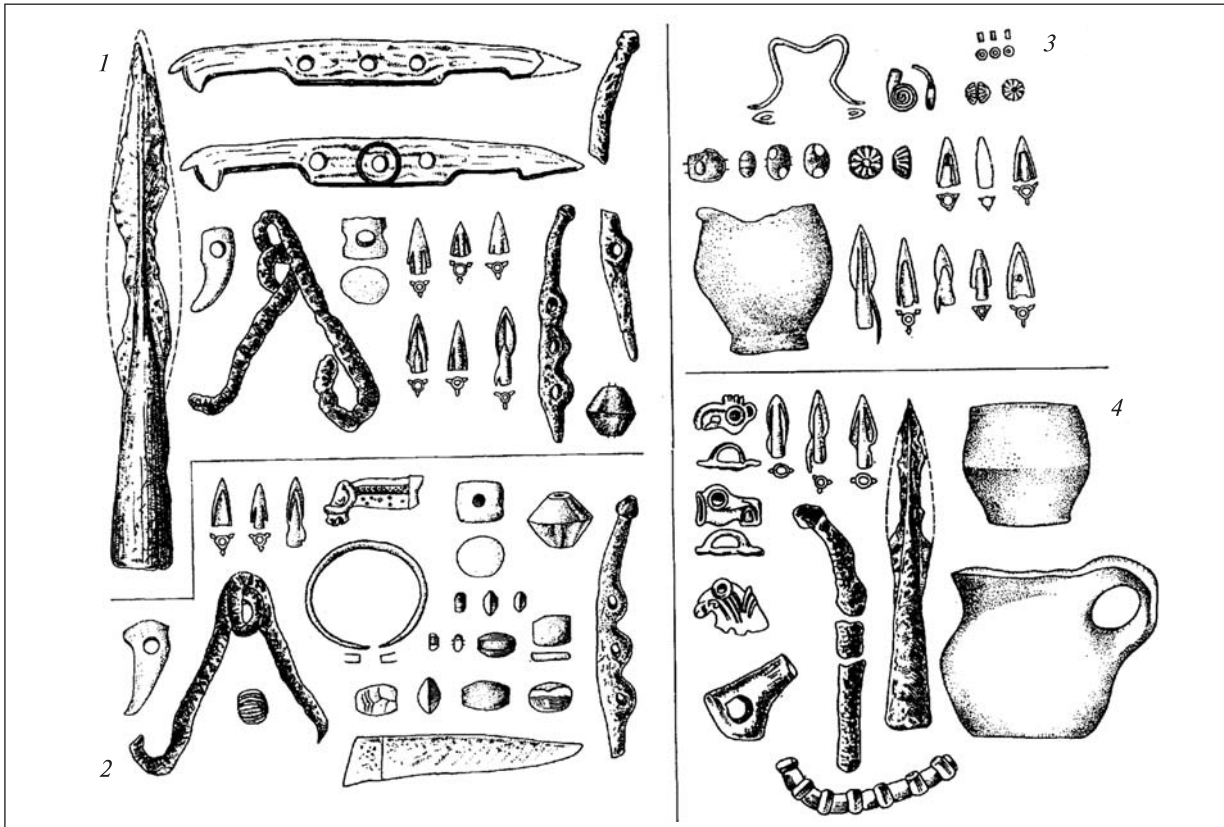


Рис. 3. Матеріали з Аксютинецьких курганів (за: Ильинская 1968): 1 — Солодке, курган 1; 2 — Солодке, курган 2; 3 — Стайкин Верх, курган 6; 4 — Стайкин Верх, курган 12

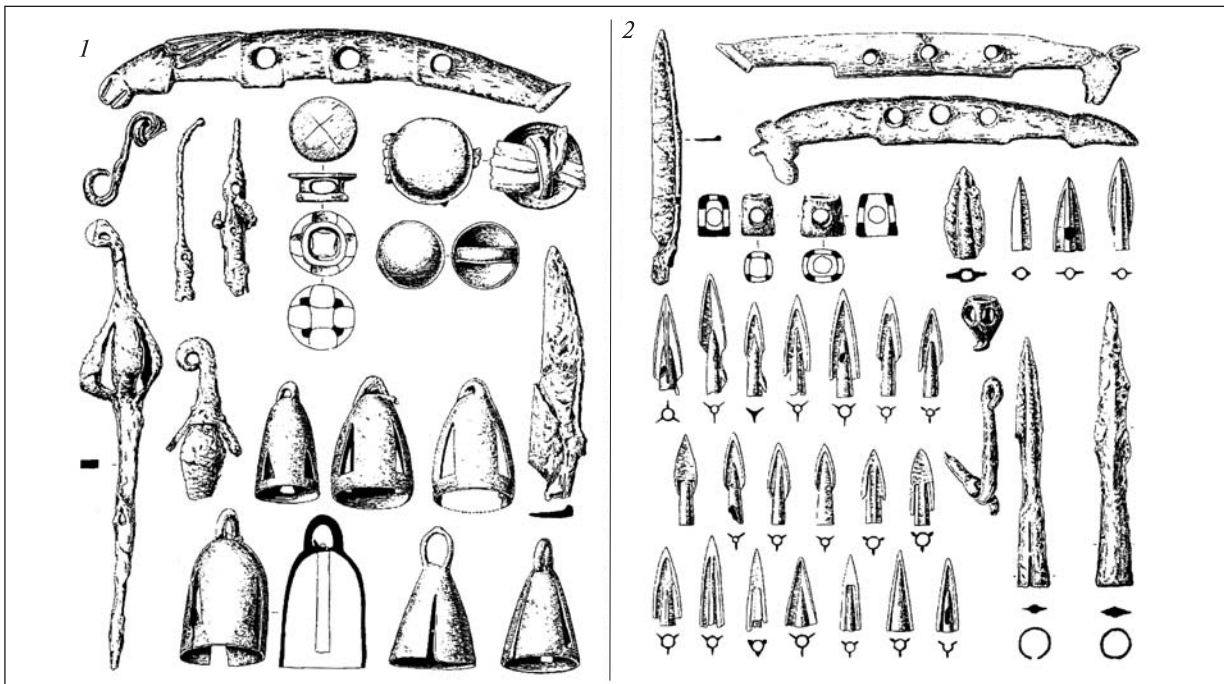


Рис. 4. Матеріали з курганів біля с. Вовківці (за: Галанина 1977): 1 — курган 477; 2 — курган 478

З них територіально найближчими до розглянутого є кургани 48 біля Гуляй-Города (Ильинская 1975, табл. VIII, 1—4) і 447, поховання 1 у Пастирському та 389 біля Селища (Галани-

на 1977, табл. 5, 10, 11; 14, 1—6). Значна частина таких могил зосереджена у Посуллі та в сусідньому басейні р. Псел: кургани Шумейківський, 6 та 12 в уроч. Стайкин Верх, 1 і 2 в уроч.

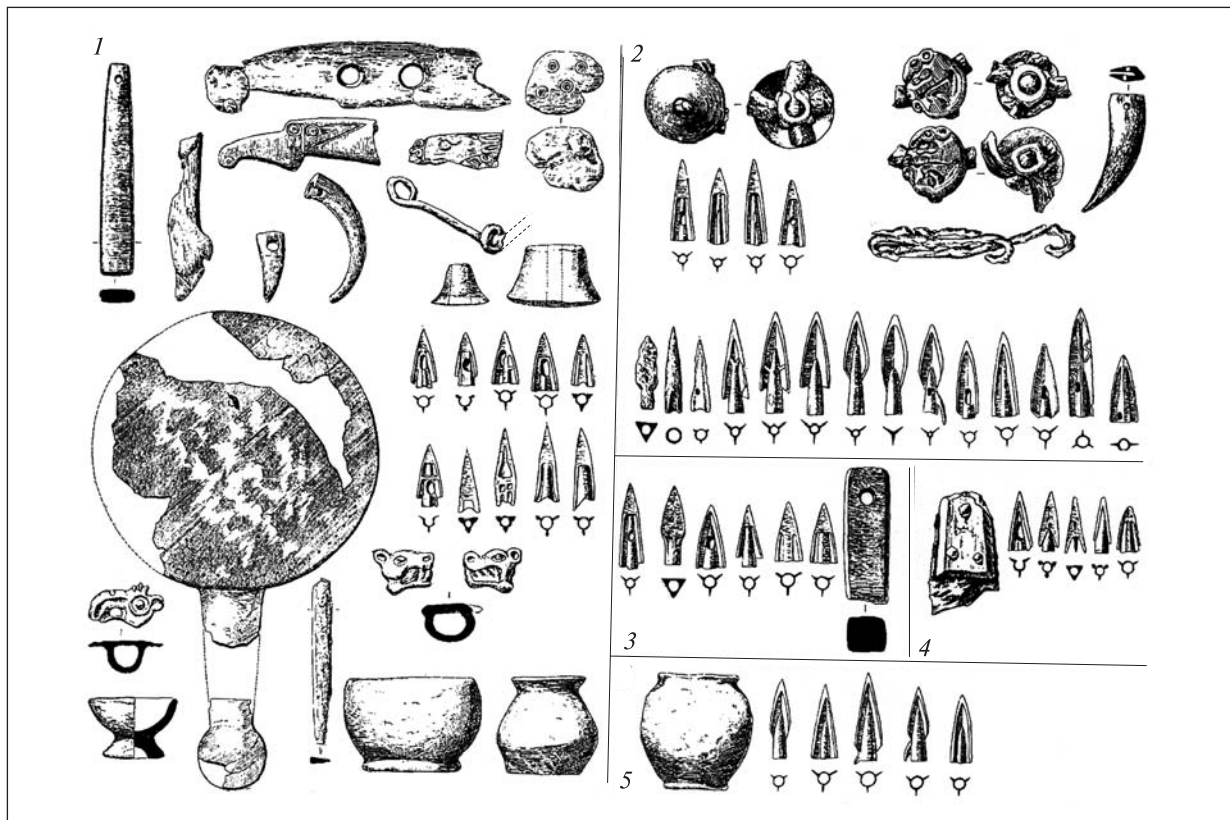


Рис. 5. Матеріали з курганів (за: Галанина 1977): 1 — Броварки, курган 505; 2 — Басівка, курган 482; 3 — Басівка, курган 483; 4 — Пастирське, курган 447, поховання 1; 5 — Басівка, курган 481

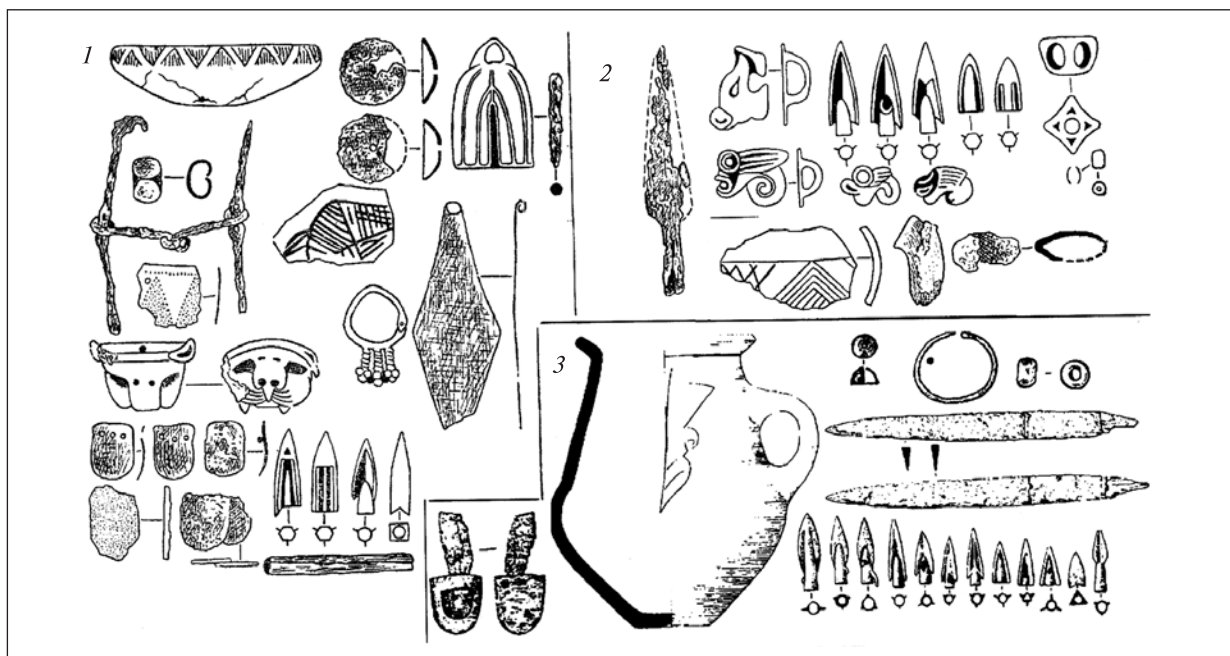


Рис. 6. Матеріали з курганів: 1 — Нартан, курган 4; 2 — Нартан, курган 24; 3 — Уляп, курган 15, поховання 48 (1, 2 — за: Батчаев 1985; 3 — за: Лесков и др. 2005)

Солодке біля Аксютинців, 1, 4, 7—9 (1886 р.), поховання 1 (Ильинская 1954, рис. 10, 5—8, 12, 16; 1968, с. 29—33, 43—45; рис. 22—24; 25, 1—5; табл. IX, 6—23; X, 5—16; XXXII, 5—15; XXXV,

1—19; XLII, 6—8), 477, 478 неподалік Вовківців, 481—483 біля Басівки, 505 поблизу Броварок (Галанина 1977, табл. 22; 23; 25; 29, 18—28; 30, 1—17). У Поворсклі до вказаних пам'яток

належать Вітова Могила (Ковпаненко 1967, рис. 46, 9—14) та курган 21 у Куп'євасі (Бойко 2008, с. 204—209, рис. 4).

У Степовому Причорномор'ї такий інвентар знайдено у похованні біля Придніпровки (Бодянський 1972, с. 95—97, рис. 1; 2), курганах поблизу Гусарки (Мурзин 1977, рис. 1), Новокиївки (Мурзин 1984, рис. 19); 4 — поховання 1 неподалік Іллічевого (Яковенко, Черненко, Корпусова 1970, рис. 4, 4—6) і похованнях 1 в Бузькому (Гребенников 2008, рис. 12, 17—37), 1G Аджигола (Ebert 1913, S. 11—15, Abb. 8—13; 14, f—k; 15—16); курганах 17 — поховання 6 у Никольському (Агульников, Сава 2004, рис. 77, 1—15), 6 біля Жданова (Черненко 1970, рис. 1) і поруч з Вишневою (Андрух 1988).

Відомі такі комплекси й на Північному Кавказі: кургани 4, 5, 8 і 24 Нартанського могильника (Батчаев 1985, табл. 16; 19; 25; 53, 19—33), 15 — поховання 48 біля Уляпа (Лесков и др. 2005, рис. 201), 10 поблизу ст. Асиновської (Бурков, Маслов 2007, с. 303—308, рис. 6), поховання 8 могильника Султан-Гора I (Дударев, Рунич 1992, рис. 5, 17—31).

Низку могил із вказаним поєднанням предметів виявлено й у некрополі Ольвії: могили 6 (1909 р.), 12 та 76 (1910 р.), 52, 66 і 100 (1911 р.), 107 (1911 р.), 1 (1912 р.), 82 та 91 (1913 р.), 15 (1914 р.) (Капошина 1956, рис. 17; Скуднова 1960, рис. 6—8; 1988, с. 42, 43, 55, 56, 69, 70, 78—80, 99, 101, 138, 139, 143, 144, 158, 159, кат. 116, 145, 150, 220, 226, 139, 243; Полін 1987, рис. 8; 9). Схоже, такі пам'ятки відомі й у Середній Європі: *Bůčů Skála*, *Libenska Gora* (Вукowski 1977, fig. 14; Chochorowski 1985, Abb. 7, 7—14; 8).

Цікаво, що вказане поєднання речей трапляється і в похованнях в ареалі савроматської культури⁵: кургани 7 в с. Сара, 3, групи Лугове III, біля Чернігівського, 19, поховання 24 неподалік Політотдельського, біля 15 селища (Смирнов 1961, рис. 13, А; 14, А; 15, А; 21, А, Б; 1964, рис. 5, 4; 6, 8; 7, II; 9, I; 35, А, Б), А 12 у Блюменфельді (Граков 1999, рис. 3), 1, III Лебедівської (Гуцалов 2008, рис. 4) і поховання 1 в кургані Новокумацької груп (Мошкова 1961, рис. 47, 2, 3), 1 неподалік Целинного (Пшеничук 1983, табл. XXV, 2—15), 4 могильника Бесоба (Кадыбарев 1984, рис. 1; 2), біля ст. Бекетовська (Сурков 1995, с. 34—35; рис. 2, 1—33), поховання 23 поблизу Комсомольського (Дворниченко, Плахов, Очир-Горяева 1997, рис. 5—7). За умови одночасності поминальних

⁵ Окремі з них, щоправда, містили кілька кістяків.

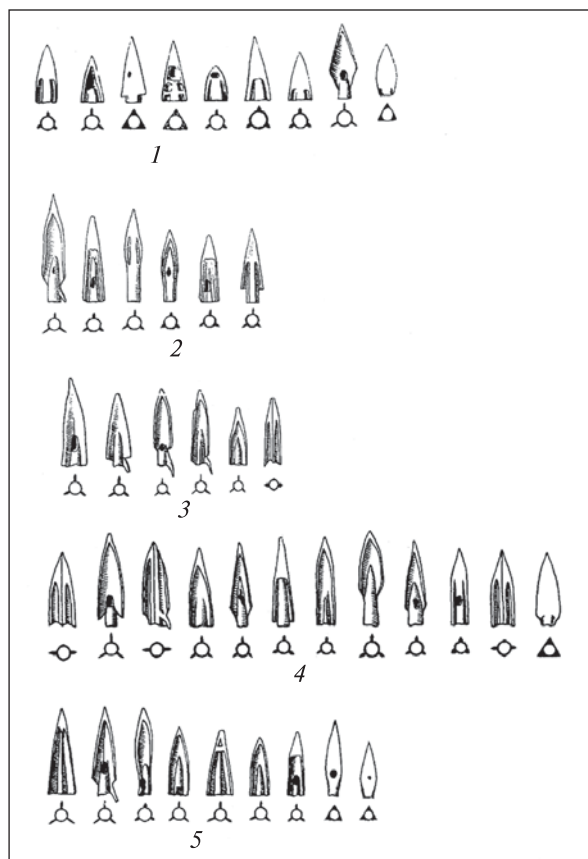


Рис. 7. Бронзові наконечники з некрополлю Ольвії (за Скуднова 1960): 1 — могила 91 (1913 р.); 2 — могила 15 (1914 р.); 3 — могила 76 (1910 р.); 4 — могила 66 (1911 р.); 5 — могила 107 (1911 р.)

комплексів 1 і 2, сюди можна додати й курган біля Варни (Таиров, Боталов 1988, рис. 4; 5).

Іноді в літературі достовірність таких комплексів (переважно з дореволюційних досліджень) ставиться під сумнів (Полін 1996, с. 122). Наголошується на неповній достовірності належності до поховань певних речей, переплутаності знахідок із різних могил тощо. Цілком допускаючи, що окремі вироби дійсно могли бути помилково віднесені до деяких поховань, переплутаність артефактів з курганів, що могло призвести до помилок при інтерпретації, все ж відзначимо, що це навряд чи дає підстави для ігнорування всієї маси комплексів, відомих на широкій території півдня Східної Європи. До того ж, серед вказаних поховань чимало досліджено та опубліковано вже у повоєнний час. Тож нарікати на неналежну фіксацію чи плутанину з речами тут вже немає підстав.

Визначаючи дати вказаних північнопричорноморських курганів, слід мати на увазі кілька аспектів: фінальну дату старожитностей келермеського кола, за якими безпосередньо слідує описані пам'ятки; час появи середньоскіфської культури (адже саме поява

окремих середньоскіфських деталей, за наявності й більш давніх, і вирізняє окреслену групу); власну хронологію перехідних могил (тут вже традиційно для скіфології важливу роль відіграє такий важливий хроноіндикатор, як імпортна антична кераміка).

Фінальна дата келеремських старожитностей, виходячи з супровідного імпортного грецького посуду, сьогодні може бути визначена як перша половина — середина VI ст. до н. е.: кургани 5 (1886 р.) біля Вовківців (Ломтадзе, Фирсов 2005, с. 181); Реп'яхувата Могила, поховання 2 (Ильинская, Мозолевский, Тереножкин 1980, с. 53, рис. 28; Монахов 2003, с. 32); 7, поховання 8 біля Новоалександрівки; 2, поховання 10 могильника Бушуйка (Кореняко, Лукьяшко 1982, рис. 8—10; Беспалый, Парусимов 1991, рис. 6, 12—15, 20; Монахов 2003, с. 32; Копылов 2003, с. 136). Найраніші середньоскіфські речі, зважаючи на окремі античні знахідки, з'являються з середини — третьої чверті VI ст. до н. е. Так, у кургані 12 групи Частих курганів виявлено частини амфори цього часу (Пузикова 2001, с. 15, рис. 9), базисні наконечники стріл були разом з амforoю середини — другої половини (третьої) VI ст. до н. е. в кургані 19 неподалік Куп'євахи (Бойко, Берестнев 2001, с. 39—41, рис. 19; Вдовиченко 2007, с. 16). Розглядаючи хронологію перехідних могил, нагадаємо, що згадані вище ольвійські поховання датуються грецькою керамікою в інтервалі другої половини VI ст. до н. е. Поховання 1G Аджигольського могильника містило кілік 525—480 рр. до н. е.

(Полін 1987, с. 30). Фрагменти амфори з кургану 21 біля Куп'євахи віднесено до кінця VI — першої половини V ст. до н. е. (Бойко 2008, с. 208). Таким чином, вірогідно, основний час побутування більшості вказаних поховань припадає на другу половину VI — початок V ст. до н. е. У середині VI ст. до н. е. вони межують з келеремськими, а протягом всього часу свого функціонування співіснують з ранніми середньоскіфськими комплексами. Враховуючи сказане, курган 448 біля Журавки найімовірніше слід відносити до другої половини VI ст. до н. е.

Відносно недавно А.Ю. Алексеев висунув ідею про наявність у історії Європейської Скіфії двох головних культурно-історичних періодів. Перший з них охоплює переважно ранньоскіфський час, другий — середньоскіфський та пізньоскіфський етапи. Зміна одного іншим, викликана, вірогідно, імпульсами зі сходу, супроводжувалася суттєвими метаморфозами в матеріальній культурі (Алексеев 2003, с. 168—193, 278, 279). На межі цих двох глобальних історичних епох існувала виділена авторами група, яка ілюструвала їхній контакт і ввібрала характерні елементи обох. Наявність перехідних пам'яток доволі тривалий проміжок часу свідчить, що зміни у матеріальній культурі не були миттєвими. Поява нових виробів не означала остаточного витіснення старих, певний час вони співіснували. Лише в V ст. до н. е. ранньоскіфські форми остаточно зникають, панівним стає новий інвентарний комплекс «класичної Скіфії».

Агульников С., Сава Е. Исследования курганов на Левобережье Днестра. — Кишинэу, 2004.

Алексеев А.Ю. Хронография и хронология Причерноморской Скифии V в. до н. э. // АСГЭ. — 1991. — Вып. 31. — С. 43—57.

Алексеев А.Ю. Скифское погребение V в. до н. э. в кургане Малая Цимбалка (раскопки И.Е. Забелина в 1868 году) // АСГЭ. — 1995. — № 32. — С. 53—59.

Алексеев А.Ю. Хронография Европейской Скифии. — СПб., 2003.

Андрух С.И. Погребение раннескифского воина в Присивашье // СА. — 1988. — № 1. — С. 159—170.

Батчаев В.М. Древности предскифского и скифского периодов // Археологические исследования на новостройках Кабардино-Балкарии. — Нальчик, 1985. — С. 7—115.

Беспалый Е.И., Парусимов И.Н. Комплексы переходного и раннескифского периодов на Нижнем Дону // СА. — 1991. — № 3. — С. 179—195.

Бобринский А.А. Курганы и случайные археологические находки близ местечка Смелы. — СПб., 1887. — Т. I.; 1894. — Т. 2; 1901. — Т. 3.

Бобринский А.А. Отчет о раскопках в Черкасском и Чигиринском уездах Киевской губернии в 1901 году // ИАК. — 1902. — № 4. — С. 24—50.

Бобринский А.А. Отчет о раскопках близ сел Журовка и Капитановки (Чигиринского уезда Киевской губернии) // ИАК. — 1905. — № 17. — С. 17—98.

Бобринский А.А. Отчет о раскопках в Чигиринском уезде Киевской губернии в 1905 году // ИАК. — 1906. — № 20. — С. 1—16.

Бодянский О.В. Скіфське поховання поблизу Запоріжжя // Археологія. — 1972. — 7. — С. 95—97.

Бойко Ю.Н. Новые исследования курганного могильника у с. Куп'єваха // Древности. — Харьков, 2008. — С. 204—225.

- Бойко Ю.Н., Берестнев С.И.* Погребения VII—III вв. до н. э. курганного могильника у с. Купьеваха (Ворсклинский регион скифского времени). — Харьков, 2001.
- Бурков С.Б., Маслов В.Е.* Новые комплексы скифской эпохи из Чечни // МИАР. — 1997. — № 1. — С. 114—126.
- Бурков С.Б., Маслов В.Е.* Воинские погребения из курганов у станицы Ассиновской // Северный Кавказ и мир кочевников в раннем железном веке. — М., 2007. — С. 295—320.
- Вдовиченко И.И.* Античная расписная керамика на варварских памятниках Северного Причерноморья // Древняя Таврика. — Симферополь, 2007. — С. 13—58.
- Галанина Л.К.* Скифские древности Приднепровья. — САИ. — 1977. — Вып. Д 1—33.
- Галанина Л.К.* Келермесские курганы. — М., 1997.
- Галанина Л.К.* Ульский курган (раскопки Н.И. Веселовского в 1910 г.) // АСГЭ. — 1999. — Вып. 34. — С. 58—67.
- Граков Б.Н.* Памятники скифской культуры между Волгой и Уральскими горами // Евразийские древности. — М., 1999. — С. 7—33.
- Гребенников Ю.С.* Киммерийцы и скифы Степного Побужья (IX—III вв. до н. э.). — Николаев, 2008.
- Гуцал А.Ф.* Нові пам'ятки раннього залізного віку в Середньому Подністров'ї (розвідки 1968—1969 рр.) // Археологія. — 1979. — 31 — С. 65—75.
- Гуцал А.Ф.* Третій шутнівецький курган // Хмельниччина: Дивокрай. — 2006. — № 1—2. — С. 9—12.
- Гуцалов С.Ю.* Материалы раскопок курганов могильника Лебедевка II в 2002 г. // Ранние кочевники Волгоуральского региона. — Оренбург, 2008. — С. 38—46.
- Дараган М.Н.* Периодизация Жаботинского поселения // АБУ 2001—2002 рр. — 2003. — Вып. 5. — С. 310—317.
- Дворниченко В.В., Плахов В.В., Очир-Горяева М.А.* Погребения ранних кочевников из Нижнего Поволжья // РА. — 1997. — № 3. — С. 127—141.
- Древности Приднепровья.* — К., 1899. — Вып. 2; 1900. — Вып. 3; 1901. — Вып. 4.
- Дударев С.Л., Рунич А.П.* К вопросу о степном влиянии на вооружение и войско северокавказцев в VII—V вв. до н. э. (на примере Пятигорья). — Грозный, 1992.
- Ильинская В.А.* Курганы скифского времени в бассейне р. Сулы // КСИИМК. — 1954. — Вып. 54. — С. 24—41.
- Іллінська В.А.* Скіфські сокири // Археологія. — 1961. — 12. — С. 27—52.
- Ильинская В.А.* Скифы Днепровского Лесостепного Левобережья. — К., 1968.
- Ильинская В.А.* Раннескифские курганы бассейна р. Тясмин. — К., 1975.
- Ильинская В.А., Мозолевский Б. Н., Тереножкин А.И.* Курганы VI в. до н. э. у с. Матусов // Скифия и Кавказ. — К., 1980. — С. 31—64.
- Кадыбарев М.К.* Курганные некрополи верховьев р. Илек // Древности Евразии в скифо-сарматское время. — М., 1984. — С. 84—93.
- Капошина С.И.* О скифских элементах в культуре Ольвии // МИА. — 1956. — № 50. — С. 154—189.
- Клочко В.И., Скорый С.А.* К исследованию позднечернолесского погребального обряда // РА. — 1993. — № 4. — С. 54—64.
- Ковпаненко Г.Т.* Племена скіфського часу на Ворсклі. — К., 1967.
- Ковпаненко Г.Т.* Курганы раннескифского времени в бассейне р. Рось. — К., 1981.
- Ковпаненко Г.Т.* «Червона Могила» у с. Флярковка // Древности Евразии скифо-сарматского времени. — М., 1984. — С. 107—113.
- Ковпаненко Г.Т., Бунятян Е.П., Гаврилюк Н.А.* Раскопки курганов у с. Ковалевка // Курганы на Южном Буге. — К., 1978. — С. 7—132.
- Копылов В.П.* Скифы Нижнего Дона и Северо-Восточного Приазовья (Вопросы хронологии и военно-политической истории) // ВДИ. — 2003. — № 1. — С. 131—140.
- Кореняко В.А., Лукьяшко С.И.* Новые материалы раннескифского времени на Левобережье Нижнего Дона // СА. — 1982. — № 3. — С. 149—164.
- Крушельницька Л.І.* Чорноліська культура Середнього Подністров'я (за матеріалами непоротівської групи пам'яток). — Львів, 1998.
- Лесков А.М., Беглова Е.А., Ксенофонтowa И.В., Эрлих В.Р.* Меоты Закубанья в середине VI — начале III века до н. э. Некрополи у аула Уляп. Погребальные комплексы. — М., 2005.
- Ломтадзе Г.А., Фирсов К.Б.* Комплекс раннескифского времени из раскопок С.А. Мазараки // Боспорские чтения. — Вып. VI: Боспор Киммерийский и варварский мир в период античности и средневековья. Периоды дестабилизации, катастроф. — Керчь, 2005. — С. 180—185.
- Мелюкова А.И.* Памятники скифского времени на Среднем Днестре // КСИИМК. — 1953. — Вып. 51. — С. 60—73.
- Мелюкова А.И.* Памятники скифского времени Лесостепного Среднего Поднепровья // МИА. — 1958. — № 64. — С. 5—102.

- Мелюкова А.И.* Вооружение скифов. — САИ. — 1964. — Вып. Д 1—4.
- Моголов О.Д.* Спорядження коня скіфської доби у Лісостепу Східної Європи. — К.; Кам'янець-Подільський, 2008.
- Монахов С.Ю.* Греческие амфоры в Причерноморье. Типология амфор ведущих центров-экспортеров товаров в керамической таре. — М.; Саратов, 2003.
- Мошкова М.Г.* Сарматские курганы в Оренбургской области // КСИА. — 1961. — Вып. 83. — С. 115—125.
- Мурзин В.Ю.* Два раннескифских комплекса из Запорожской области // Новые исследования археологических памятников на Украине. — К., 1977. — С. 54—68.
- Мурзин В.Ю.* Скифская архаика Северного Причерноморья. — К., 1984.
- Мурзин В.Ю., Евдокимов Г.Л.* Раннескифское погребение у с. Верхнетарасовки // Курганы юга Днепропетровщины. — К., 1977. — С. 56—59.
- Мурзин В.Ю., Ролле Р., Херц В., Скорый С.А., Махортых С.В., Черненко Е.В.* Исследования совместной Украинско-немецкой археологической экспедиции в 2000 г. — К., 2001.
- Петренко В.Г.* Правобережье Среднего Приднепровья в V—III вв. до н. э. — САИ. — 1967. — Вып. Д 1—4.
- Петренко В.Г.* Краснознаменский могильник. Элитные курганы раннескифской эпохи на Северном Кавказе. — М.; Берлин; Бордо; 2006.
- Петренко В.Г., Маслов В.Е., Канторович А.Р.* Хронология Центральной группы курганов могильника Новозаведенное // Скифы и сарматы в VII—III вв. до н. э. — М., 2000. — С. 238—248.
- Петренко В.Г., Маслов В.Е., Канторович А.Р.* Погребения подростков в могильнике Новозаведенное II // Древности скифской эпохи. — М., 2006. — С. 388—423.
- Петровська Є.О.* Курган VI ст. до н. е. біля с. Мала Офірна на Київщині // Археологія. — 1968. — 21. — С. 164—174.
- Покровська Є.Ф., Петренко В.Г., Ковпаненко Г.Т.* Поселення VIII—VI ст. до н. е. поблизу с. Хрещатик на Канівщині // Археологія. — 1971. — Вып. 2. — С. 94—109.
- Полін С.В.* Хронологія ранньоскіфських пам'яток // Археологія. — 1987. — Вып. 59. — С. 17—36.
- Полін С.В.* Про хронологію ранньоскіфської культури // Археологія. — 1996. — № 4. — С. 115—126.
- Пузикова А.И.* Марицкое городище в Посеймье. — М., 1981.
- Пузикова А.И.* Курганы скифского времени Среднего Подонья (публикация комплексов). — М., 2001.
- Пишеничук А.Х.* Культура ранних кочевников Южного Урала. — М., 1983.
- Скуднова В.М.* Погребения с оружием из архаического некрополя Ольвии // ЗОАО. — 1960. — 1(34). — С. 60—74.
- Смирнов К.Ф.* Вооружение савроматов. — МИА. — 1961. — № 101.
- Смирнов К.Ф.* Савроматы. — М., 1964.
- Скуднова В.М.* Архаический некрополь Ольвии. — Л., 1988.
- Смирнова Г.И.* Курганный могильник раннескифского времени у села Долиняны // АСГЭ. — 1977. — Вып. 18. — С. 29—40.
- Сурков А.Г.* Одиночные курганы у ж.-д. станции «Бекетовская» // Древности Волго-Донских степей. — Самара, 1995. — Вып. 5. — С. 34—39.
- Таиров А.Д., Боталов С.Г.* Курган у села Варна // Проблемы археологии Урало-Казахских степей. — Челябинск, 1988. — С. 100—125.
- Фабриціус І.* Тясминська експедиція // АП УРСР. — 1949. — 2. — С. 80—111
- Черненко Є.В.* Скіфські кургани V ст. до н. е. поблизу м. Жданова // Археологія. — 1970. — 23. — С. 176—181.
- Шовкопляс І.Г.* Поселення ранньоскіфського часу на Середньому Дністрі // Археологія. — 1954. — 9. — С. 98—105.
- Шовкопляс І.Г.* Середньодністровська експедиція 1949—1951 рр. // АП УРСР. — 1956. — 6. — С. 29—38.
- Шрамко Б.А.* Бельское городище скифской эпохи (город Гелон). — К., 1987.
- Шрамко И.Б.* Раскопки на Западном укреплении Бельского городища в 1994 г. // Древности. — Харьков, 1995. — С. 174—175.
- Яковенко Э.В., Черненко Е.В., Корпусова В.Н.* Описание скифских погребений в курганах Восточного Крыма // Древности Восточного Крыма. — К., 1970. — С. 136—179.
- Vikowski Z.* The Scythian Influence in the Area of Lusatian Culture. — Wrocław; Warszawa; Kraków; Gdańsk, 1977.
- Chochorowski J.* Die Rolle der Vekerzug-Kultur (VK) im Rahmen der skythischen Einflüsse in Mitteleuropa // Prähistorische Zeitschrift. — 1985. — 60. — S. 204—271.
- Daragan M.N.* Periodisierung und Chronologie der Siedlung Zabotin // Eurasia Antiqua. — 2004. — 10. — S. 55—146.
- Ebert M.* Ausgrabungen auf dem Gute Maritzyn, Gouv. Cherson (Süd-Russland) // Prähistorische Zeitschrift. — 1913. — 5. — S. 1—80.

Hauptmann H. Neue Funde eurasischer Steppennomaden in Kleinasien // Beitrage zur Altertumskunde Kleinasien. — Mainz, 1983. — 1. — S. 251—270.

Sulimirski T. Scytowie na Zahodniem Podolu. — Lwów, 1936.

Одержано 19.03.2009

A.D. Mogylov, S.V. Didenko

СКИФСКИЙ КУРГАН У С. ЖУРАВКА — ПАМЯТНИК ПЕРЕХОДНОГО ВРЕМЕНИ В ПОТЯСМИНЬЕ

Большую часть источников по изучению материальной культуры населения Правобережья Среднего Днепра в скифскую эпоху составляют материалы дореволюционных исследований. Сегодня не все из них в полной мере известны широкому кругу исследователей. Одним из них является курган 448 у с. Журавка в бассейне Тясмина. Инвентарный комплекс погребения примечателен сочетанием в нем раннескифских и среднескифских элементов. Выделение и хронологическая атрибуция других подобных курганов на юге Восточной Европы позволяют датировать журавский курган второй половиной VI в. до н.э., а также ставить вопрос о наличии переходной группы между скифскими архаическими и классическими древностями.

O.D. Mogylov, S.V. Didenko

SCYTHIAN MOUND NEAR ZHURAVKA, A MONUMENT OF TRANSITION PERIOD IN THE TYASMYN RIVER REGION

Larger part of sources for study of the material culture of the habitants of the right bank of the Dnipro River middle region in the Scythian epoch consists of the finds from researches before the revolution. Today, not all of them are fully known to the wide circle of scholars. One of them is 448 Mound near Zhuravka village in the Tyasmyn River basin. Inventory assemblage of the burial is peculiar by the combination of the Early Scythian and Middle Scythian elements. Determination and chronological attribution of other similar mounds in the south of Eastern Europe allow the authors to date Zhuravka Mound to the second half of the 6th c. BC, as well as to put a question about the existence of a transitional group between the Scythian Archaic and Classic antiquities.

К.П. Бунятян, О.Є. Фіалко

СКІФСЬКИЙ КУРГАН З РОЗМАЛЬОВАНИМ САРКОФАГОМ

Публікується поховальний комплекс скіфської знаті з унікальними знахідками.

К л ю ч о в і с л о в а: Причорноморський степ, скіфи, курганні пам'ятки, боспорський статер, саркофаг.

На тлі масштабних досліджень курганів на півдні України якось «загубився» дуже яскравий скіфський поховальний комплекс. Йдеться про курган 9, розкопаний 1976 року Верхньотарасівською експедицією Інституту археології АН УРСР. Очолював експедицію М.М. Чердніченко, розкопки кургану 9 провадила К.П. Бунятян (Чердніченко и др. 1976). Їй по-дружньому допомагали тоді ще зовсім молоді, а нині знані археологи Ю.Я. Рассмакін, Р.С. Орлов, А.О. Козловський і С.Ж. Пустова-

лов. Зокрема, С.Ж. Пустовалов зробив кольоровий малюнок саркофага в натуральну величину. Усім їм щира дяка.

Курган 9 входив до групи з 21 насипу різного часу, розташованої на межі двох сучасних областей. Більшість курганів були локалізовані в околицях с. Мар'ївка Запорізького р-ну та області, через що група отримала прив'язку до цього села, хоча дещо віддалений курган 9 розташовувався вже в Дніпропетровській обл. — за 0,5 км на південь від с. Гарбузівка Томаківського р-ну.

Насип (рис. 1) півсферичної форми заввишки 4,7 м і з діаметром 52 м був частково пошко-

© К.П. БУНЯТЯН, О.Є. ФІАЛКО, 2009