



КОЗАЦЬКІ ШАБЛІ В КОЛЕКЦІЇ ПЕРЕЯСЛАВСЬКОГО ДЕРЖАВНОГО ІСТОРИЧНОГО МУЗЕЮ

Стаття продовжує серію авторських досліджень з проблем історичного зброєзнавства, що вводять до наукового обігу нові, досі не оприлюднені речові джерела – козацькі шаблі XVII – XVIII ст. з найбільших музейних колекцій України. В основі опису реалізована власна ідея передачі головних характерних ознак січної зброї за всіма її параметрами.

У Переяславському Державному історичному музеї зберігається одна з найчисельніших в Україні колекцій шабель XVII – XX ст., результати вивчення якої мають значну наукову цінність для історичного зброєзнавства. Підбір експонатів у зібранні надзвичайно різномірний. Це стосується як місць походження окремих взірців, що знаходяться на території країн від Центрально-Східної Європи до Малої Азії, так і якісно-вартісної їх характеристики, що коливається від найпростіших недорогих виробів до найкоштовніших.

Серед дослідженого масиву зустрічаються шаблі, морфологічні типи яких відносяться до категорії «козацьких»¹. Саме їх дослідженню і присвячена наша стаття. Складність вивчення шабель полягає в тому, що музейні працівники при їх описі часто просто не знають як правильно, на сучасному рівні вимог до первинної обробки експонатів, представляти складний виріб спеціального призначення в паспорті чи реєстраційній картці, не кажучи вже про картку-супровід до шаблі в експозиції. Враховуючи досвід наших попередників, що вивчали зброю різних епох, ми взяли на себе сміливість виробити оптимальну схему опису січної зброї. Саме вона, на нашу думку, сприятиме практикам – музеєзнавцям в атрибуції шабельних колекцій.



У процесі роботи з речовими джерелами нами проводилися виміри, візуальне обстеження та фотографування експонатів. Це дало можливість для предметної класифікації цього виду січної зброї та подальшого порівняльного аналізу наявних зразків.

При вимірах шабель визначалися такі характеристики: загальна довжина шаблі – відстань від кінця вістря до кінця верхів'я (А); довжина клинка – відстань від вістря до п'яти (В); ширина клинка біля п'яти (С) та біля початку елмані (D); довжина елмані (Е); кривизна клинка (F) – довжина перпендикуляра, проведеного від точки найвищої частини леза до прямої лінії, що з'єднує кінець клинка з перехрестям²; довжина відрізка вищевказаної лінії від спинки клинка до перпендикуляра ((F)), щоб мати чітке уявлення про те в якій частині клинка вказується кривизна (G); довжина хрестовини (L), загальна довжина руків'я (N), висота перехрестя (R).

Всі виміри, зроблено нами, у сантиметрах (см). Схему вимірів наочно представлено на Рис.1.

Візуальний огляд, перш за все, передбачав вивчення присутнього на різних складових виробу декору, виявлення написів, клейм, індивідуальних особливостей, а також сучасну оцінку стану експонатів.

Класифікація проводилася нами у відповідності з конструктивними особливостями верхів'я та клинка.

Загальна кількість виявлених у музеї та досліджених нами екземплярів шабель складає 9 одиниць.

Вивчення зброї, як історичного речового джерела, що за походженням відноситься до певної епохи та місця виготовлення, має на меті з'ясувати характерні особливості шабель, притаманні одному з видів озброєння козацького війська.

Подано їхні описи та технічні характеристики за прийнятою нами схемою.

1. Карабеля XVIII ст., відома як «Шабля Богдана Хмельницького» Інв. № ПХМ 3569/КВ 1319. Сталь, срібний сплав, позолоть, кістка, шкіра, дерево. Кування, гравірування, карбування, різблення. Параметри шаблі: А=92,5 см; С=3,6 см; F=8 (5); L=11,5; В=80,5 см; E=17 см; R=6,8; N=7.

Клинок сталевий, середньої кривизни з пером та одним широким долом. Обух звужується до загостреного з двох боків пера. Вістря гострокінцеве, загострене з двох боків.

На зовнішньому боці клинка вигравірувано напис у два рядки:
BOGDAN/CHMIELNICKI

Далі знаходиться п'ять симетрично розташованих заглиблень і продовження напису (Рис.2-а, 2-б):

SZCZO POD ZBOROW ... ZBARAZEM SLAWY ZAROBYLY/
TO POD BERESTEIZKOM NA HOLOWU UTRATYLY/
NE BULO SIE NA LANOW SWOYN PORYWATY/
TO NE BULOBY W NASZY SLAWY UTRATY/
Y WSKOK ZA NEMY UTEKATY/

Даний напис повторює текст з клинка шаблі, що відома також як «шабля Богдана Хмельницького» (з 1877 р. зберігається у Краківському Національному музеї, інв. № MNK-XIV-35) проте з граматичними помилками.

Із внутрішнього боку клинка вигравірувано мальтійський хрест і 5 симетрично розташованих заглиблень (Рис.2-в).

Ефес відкритого типу. Гарда проста, хрестоподібна, виготовлена з срібного сплаву, позолочена. Видовжені довгі тонкі кільйони закінчуються кульками з карбованим орнаментом. Перехрестя становить єдину конструкцію з хрестовиною, шипи середньої довжини. Гарда вкрита гравірованим та карбованим геометричним та рослинним орнаментом.

Щічки руків'я з різбленої білої кістки, закріплені на трьох заклепках. Руків'я має незначний нахил в бік лева. Верхів'я, характерне для карабелі, розширюється зверху. Вздовж руків'я проходить бронзовий каптурець.

Піхви дерев'яні, обтягнуті чорною шкірою. Оправа піхв з срібного сплаву, позолочена, складається з устя, 2-х обоймиць з рухомими кільцями та наконечника. Все тло оправи вкрито карбованим та гравірованим рослинним орнаментом.

Дані інвентарної книги №3 Переяслав-Хмельницького державного історичного музею:

«2356 – 4472. почато 27 грудня 1954 р. – закінчено 15 жовтня 1961 р.

Інв-ні №№: 3569; Дата: 2/VII, 1959; №№ по книзі вступу: 1319;



Назва та опис речі: Шабля Б.Хмельницького, по лезвії підпис на польській мові³; Кіль-сть: 1; Матеріал і техніка: сталь; : 92 см; Стан: удолетв.; Наказ: 284-Р от 29 грудня 1958 р.; Оцінка нова сума в масштабі ціні 1961р.: 1000/100

Книга надходження містить майже тотожний запис. Єдина відмінність полягає у даті запису: 1959, 15/VI.

Історія шаблі Б.Хмельницького, що зберігається в Переяслав-Хмельницькому державному історичному музеї.

Речі Ю.Хмельницького, у т.ч. і шабля, потрапили до Туреччини, де її придбав болгарський магнат. Під час російсько-турецької війни 1877 – 78 рр. Росія звільнила Болгарію від турецького ярма. В знак великої вдячності болгарин подарував шаблю російському генералу Скобелеву. Зберігалася у нащадків генерала, у яких її викупив В.В.Тарновський. 1954 р. шаблю передано з Чернігівського обласного історичного музею ім. В.В.Тарновського до Переяславського державного історичного музею*.

Особливості напису та шабельної оправки дають нам підстави висловити серйозні сумніви щодо приналежності даної зброї Богдану Хмельницькому*.

2. Шабля орла «з особистої охорони гетьмана». Інв. № АИМ 269/876. Сталь, срібло, дерево, напівдорогоцінне каміння, шкіра, оксамит. Кування, гравірування, карбування, зернення, оздоблення камінням. Параметри шаблі: А=80,5; В=66; С=3,3; D=4; E=26,5; F=7,4 (4); L=16; N=7; R=3.

Короткий сталевий клинок турецького типу середньої кривизни з великою дволезивою елманню. Бойовий кінець гострокінцевий. Вздовж обуху проходять три паралельні доли два з яких продовжуються на елмані до вістря та утворюють реберця. Ефес декоративно оформлений із золоченого срібного сплаву. Гарда відкритого типу, хрестоподібна, вкрита карбованим та гравірованим геометричним орнаментом. Місце перехрестя займає трикутний виступ, спрямований вершиною в бік клинка. Кінець лівого кільйону завернуто вгору, правого – вниз. Щічки руків'я

* Автор вдячний за допомогу у роботі по аналізі даного експонату ст. наук. співробітнику Інституту історії України НАН України канд. іст. наук Ю.К.Савчуку.



обшиті шкірою та обмотані позолоченим дротом. Верхів'я у вигляді художньо відтвореної голови орла. Клюв птаха з'єднаний позолоченим ланцюгом з кінцем лівого кільйону.

При п'яті вигравірувані клейма, що можуть свідчити про генуезьке походження клинка (Рис.3). Піхви дерев'яні, обтягнуті оксамитом жовтогарячого кольору.

Оправа піхв складається з устя, обоймиці та наконечника фігурної форми. Всі елементи оправи вироблені із срібного сплаву, золочені, оздоблені дорогоцінним та напівдорогоцінним камінням, вкриті карбованим рослинним орнаментом та зерню. На усті закріплено три нерухомих кільця, на обоймиці – одне. Оксамитова портупея з позолоченими, вкритими карбованим орнаментом бляхами, призначена для підвішування шаблі через плече.

Шабля передана з Військово-історичного музею артилерії, інженерних військ та військ зв'язку (м. Санкт-Петербург, Росія).

3. Шабля орла XVIII ст. «з особистої охорони гетьмана».

Сталь, срібло, дерево, напівдорогоцінне каміння, шкіра, оксамит. Кування, гравірування, карбування, зернення, оздоблення камінням. Параметри шаблі: A=82; B=67; C=3,7; D=3,5; E=24; F=8,2 (5); G=33; L=16; N=7,5; R=3.

Короткий сталевий клинок угорського типу середньої кривизни з великою дволезовою елманню. Бойовий кінець тупокінцевий. Вздовж обуха проходять два доли, що утворюють реберце. Верхній закінчується на елмані, нижній тягнеться до вістря.

Ефес та піхви аналогічні №2 (різняється тільки кольором оксамиту – зелений). Шабля передана з Військово-історичного музею артилерії, інженерних військ та військ зв'язку (м. Санкт-Петербург, Росія).

4. Карабеля гусарська XVII ст. Инв.№ ПХМ1703. Сталь, срібло, дерево, шкіра. Кування, гравірування, карбування, позолоть. Параметри шаблі: A=97; B=84; C=3,6; D=3,2; E=26; F=8,8 (5,6); G=37; L=14; N=8,5; R=9.

Сталевий клинок середньої кривизни з пером і трьома долами: верхній закінчується за 17,5 см до вістря, два нижніх – за 14 см. Обух – широка плита, радикально звужується від пера



до вістря. Бойовий кінець дволезовий, тупокінцевий. Площа клинка на протязі 9 см від п'яти вкрита гравірованим золоченим орнаментом. Ефес відкритого типу, гарда проста, хрестоподібна, ромбічної форми. Шипи перехрестя видовжені. Кільйони на кінцях розширені та приплюснуті. На хрестовині змонтовано палюх. Вся гарда вкрита суцільним гравірованим та карбованим золоченим орнаментом. Щічки руків'я дерев'яні, закріплені на двох заклепках, обтягнуті шкірою. Верхів'я втрачене, проте, порівнявши за основними морфологічними характеристиками шаблю з експонатом за інв. № И-2910 з колекції Чернігівського обласного історичного музею ім. В.В.Тарновського, ми прийшли до висновку, що вона являє собою гусарську карабелю.

Піхви дерев'яні, обтягнуті чорною шкірою. З внутрішнього боку шкіряний шов. Оправа піхв позолочена, вкрита карбованим орнаментом, складається з устя, двох маленьких обоймиць та довгого наконечника.

5. Шабля турецького типу XVII ст., кілідж. Інв. № ПХНІВЗ-1338.

Сталь, дерево, мідь. Кування. Параметри шаблі: А=80,5; В=68,5; С=4; D=4; E=8,5; G=32,5; F=9,5 (6); N=8,5.

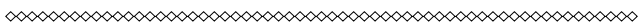
Клинок сталевий значної кривизни, з великою дволезовою єлманню. Обух широкий розложистий, Т-подібної форми у перерізі. На початку єлмані спинка клинка утворює розширення – плитку. З обох боків шаблі на єлмані вздовж клинка розташована виступаюча над його площиною плитка, що зникає при вістрі та радикально звужується до обуха, утворюючи лезо. Під плиткою розташована борозенка, що виокремлює плитку на єлмані. Бойовий кінець тупокінцевий, дволезовий, трохи загнутий наверх.

Ефес відкритого типу. Гарда втрачена. Руків'я з мідним каптурцем. Щічки дерев'яні, закріплені на двох мідних заклепках. Верхів'я характерне для кіліджа, комоподібне.

Піхви втрачені.

6. Шабля турецького типу, кілідж XVIII ст. Інв. № 1718.

Сталь, мідний сплав, дерево. Кування. Параметри шаблі: А=79,5; В=65; С=4; D=3,5; E=28,5; G=32; F=27 (8,3); L=4,7; N=8,5; R=7,5.



Клинок сталевий високої кривизни, з великою дволезовою єлманню. Обух широкий розложистий (0,7 см), Т-подібної форми у перерізі. На початку єлмані спинка клинка утворює невелику плитку. Вздовж обуху до єлмані тягнеться широкий дол.

Бойовий кінець гострокінцевий, дволезовий.

Ефес відкритого типу. Гарда проста, хрестоподібна, виготовлена з мідного сплаву. Видовжені кільйони мають мигдалеподібні витягнуті закінчення. Перехрестя становить єдину конструкцію з хрестовиною, шипи видовжені, тонкі. Щічки руків'я дерев'яні, закріплені на трьох заклепках. Верхів'я характерне для кіліджа, комоподібне.

Піхви втрачені.

7. Шабля турецького типу з клинком польсько-угорського типу XVII-XVIII ст., Інв. №642.

Сталь, срібний сплав, шкіра, дерево. Кування, гравірування, карбування, таушування, зернь, чернь. Параметри шаблі: A=91; B=78,5; C=3,5; D=3,5; E=6,5; G=37; F=7,8 (4,9); L=11,2; N=8; R=7,8.

Клинок сталевий середньої кривизни, без рікасо, з єлманню, загостреною з обох боків. Вістря гострокінцеве.

Із зовнішнього боку клинка при п'яті, а також вздовж обуху до єлмані таушовано золотом геометричний орнамент (Рис.4-а). З внутрішнього боку на відстані 12 см від п'яти знаходиться таушований золотом орнамент: хрест у картуші (Рис.4-б).

Ефес відкритого типу. Гарда проста, хрестоподібна, виготовлена із срібного сплаву. Видовжені кільйони мають кулькоподібні закінчення. На лівому кільйоні зверху розміщено кільце. Перехрестя становить єдину конструкцію з хрестовиною, шипи видовжені.

Руків'я металеве, лите. Верхів'я комоподібне, розпрямлене. Ефес вкритий зерню, черню, гравірованим геометричним та рослинним орнаментом.

Піхви дерев'яні, обтягнуті чорною шкірою, скріпленою з внутрішнього боку шаблі швом по всій довжині. Оправа піхв, із срібного сплаву, складається з устя, двох латунних обоймиць пізнішого походження з рухомими кільцями та наконечника, з



гребінцем. Вся оправа вкрита зерню, черню, гравірованим геометричним та рослинним орнаментом.

8. Шабля турецького типу сер. XVII ст., з клинком польсько-угорського типу. Інв. № 646.

Сталь, шкіра, дерево. Кування, гравірування. Параметри шаблі: A=91,5; B=78,5; C=3,5; D=3,2; E=4,5; F=7,6 (4,5); G=37; L=10; N=8; R=6,5.

Клинок сталевий малої кривизни, з рікасо, дволезовою єлманню. Один широкий дол закінчується на єлмані. Бойовий кінець гострокінцевий, дволезовий. Із зовнішнього боку клинка викарбовано герб «Погоня» – малюнок подібний до тих, що використовувалися на земельних печатках Київського воєводства до сер. XVII ст⁴ (Рис.5).

Ефес відкритого типу. Гарда проста, хрестоподібна, сталева, за формою подібна до давньоруської. Надзвичайно короткі кільйони мають кулькоподібні закінчення. Перехрестя становить єдину конструкцію з хрестовиною, шипи широкі, короткі. Щічки руків'я дерев'яні, закріплені на трьох орнаментованих заклепках. Верхів'я – перехідне до комоподібного (характерно для другої пол. XVII ст.), з металевою кулькою зверху.

Піхви дерев'яні, обтягнуті шкірою рудого кольору. Оправа піхв металева, складається з устя, двох обоймиць та наконечника з гребінцем. На усті та другій обоймиці розміщено два рухомих кільця. Вся оправа вкрита ледве помітним рослинним орнаментом.

9. Шабля іранського типу XVII-XVIII ст., шамшир. Інв. № 1739.

Сталь, позолоть, шкіра, дерево. Кування, золочення. Параметри шаблі: A=95,5; B=83; C=3; F=10,4 (7,4); L=13,5; N=8; R=7,8.

Клинок сталевий середньої кривизни, без рікасо, дол та єлманні. Спинка клинка ввігнута. Вістря гострокінцеве, загострене з двох боків.

Ефес відкритого типу. Сталева гарда проста, хрестоподібна. Видовжені кільйони мають закінчення у вигляді сплюснених кульок. Перехрестя становить єдину конструкцію з хрестовиною, шипи видовжені, тонкі, короткі.

Щічки руків'я з дерева, закріплені однією заклепкою. Верхів'я металеве оливоподібне, кріпиться однією заклепкою.

Піхви дерев'яні, обтягнуті чорною шкірою з тисненням, скріпленою з внутрішнього боку шаблі швом по всій довжині. Оправа піхв металева, складається з двох обоймиць листоподібної форми з двома нерухомими кільцями (тотожні мотиви простежуються на шаблі з Харківського історичного музею, інв. № ОС-577) та латунного наконечника. Устя втрачене. Обоймиці вкриті таушованим золотом рослинним орнаментом.

За стилем виконання та оздобленням піхви контрастують з шаблею, що наводить на думку про те, що вони належали до іншого комплекту.

До переяславської колекції холодної зброї входить значна кількість шабел ґ іноземного походження, досліджених нами в іншій роботі⁵. Наявні там також шаблі не включені в наш огляд через сумнівність їх походження: пізніші переробки позбавили ці предмети первинних рис. Однак, попри все, досліджене нами зібрання є одним з найбільш представницьких в Україні: розглянуті екземпляри охоплюють всю гамму різновидів шабел, які використовували українські козаки, здобуваючи перемоги, що уславили їхню зброю.

1. Див. Тоїчкін Д. Українська шабля XVII-XVIII ст. як історичне джерело: витoki, типологія, виготовлення та поширення (за матеріалами музейних колекцій України) – Автореф. дис. на здобуття наук. ступеня канд. іст. наук. – К., 2005. – С.13, 16.

2. За методикою С.О.Плетньової, якою користуються й інші дослідники, при вимірі кривизни перпендикуляр опускається не з вищої точки клинка, а від обуха. Ми будемо вказувати обидва параметри (за методом Плетньової – в дужках). Окрім запобігання плутанині з

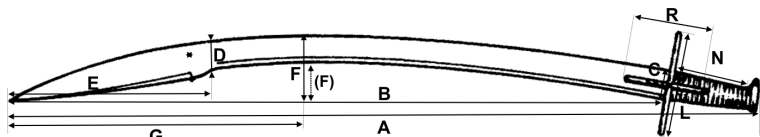


Рис. 1. Прийнята нами схема вимірів шаблі.



Рис.2-б. Напис на «Шаблі Богдана Хмельницького» з граматичними помилками, виконаний у техніці простого гравірування, ймовірно скопійований з оригінальної шаблі з Краківського Національного музею.

методиками це, зокрема, надасть додаткову інформацію стосовно ширини клинка у зоні максимальної кривизни.

3. Тут і далі тексти музейних описів передано без змін оригіналу запису, тільки, в разі потреби автор розставив знаки сполучення. Часто у текстах зустрічаються назви окремих складових шаблі російською мовою, або невдале їх калькування українською.

4. Однороженко О. Українська земельна геральдика XVI-XVIII ст. за сфрагістичними джерелами. // Спеціальні історичні дисципліни: питання теорії та методики: зб. наук. праць. У 2 част. – К.: НАН України, Ін-т історії України, 2004. – Ч. 11. – Т. 1. – С.148.

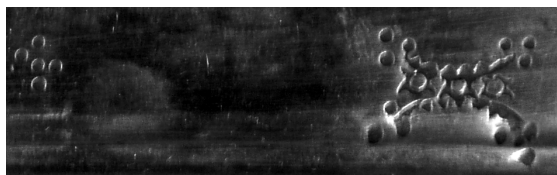
5. Тоїчкін Д. Шаблі іноземного походження в колекції Переяславського державного історичного музею. // Спеціальні історичні дисципліни: питання теорії та методики: зб. наук. праць. У 2 част. – К.: НАН України, Ін-т історії України, 2005. – Число 12. – Т. 1. – С.288-294



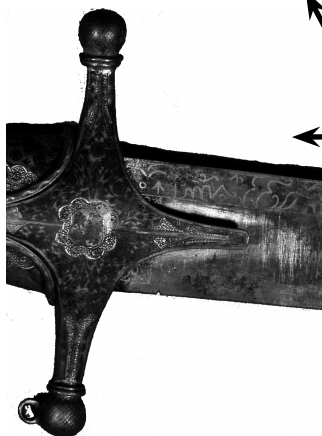
Рис.2-а. Напис при п'яті шаблі.



Рис.2-в. Мальтійський хрест при п'яті шаблі.

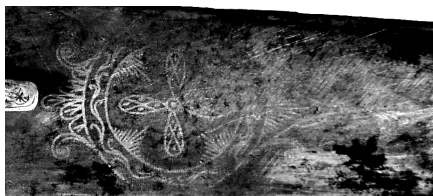


↖ Рис.3. Генуезьке клеймо, або т.зв. «гурда» на клинку шаблі «з особистої охорони гетьмана».



↖ Рис.4-а,б. Декор на клинку шаблі іранського типу. ↓

↘ Рис.5. Герб «Погоня» із зовнішнього боку клинка. →



Denys Toyichkin

**COSSACKS' SABERS IN THE COLLECTION
OF THE PEREYASLAV STATE HISTORICAL MUSEUM**

The article continues a series of author's researches in the field of historical arms studies, which bring into scientific use new, undisclosed material sources – sabers of the 17-19 centuries from the biggest museum collections of Ukraine. On a basis of the description the author developed his own idea of conveying the basic characteristic attributes of a cold steel for all its parameters.

