

У ГЛИБ ВІКІВ

Олег Дубинець

ДО ПИТАННЯ ПРО СТАТУРУ ПОХОВАНОГО В КУРГАНІ ГУЛЬБИЩЕ В М. ЧЕРНІГОВІ

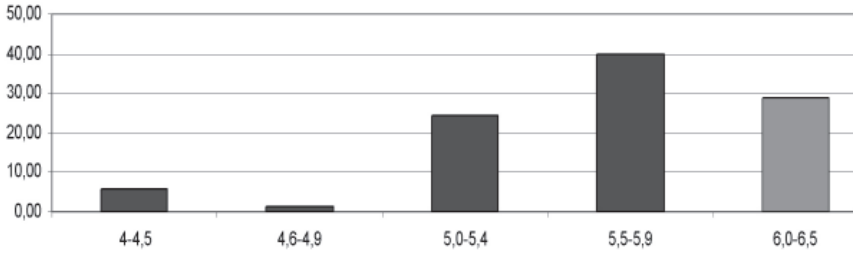
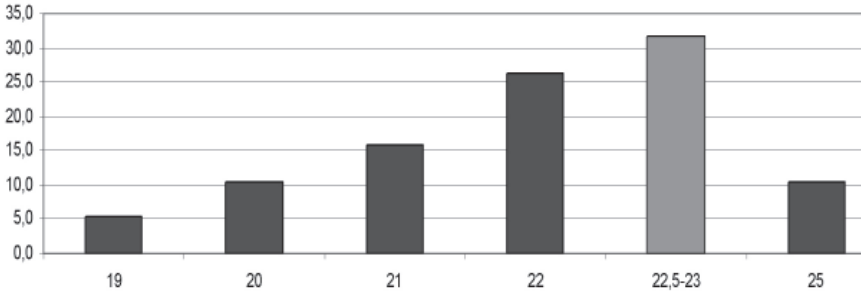
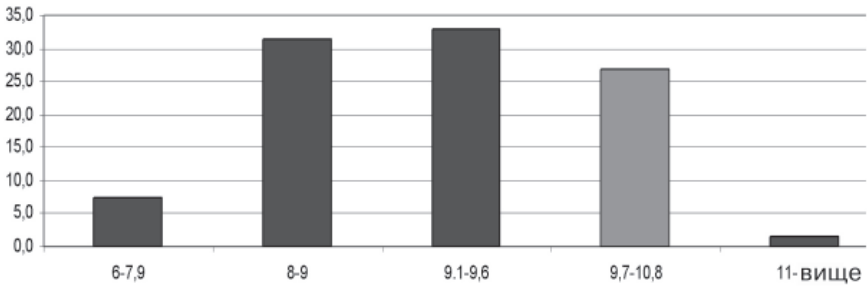
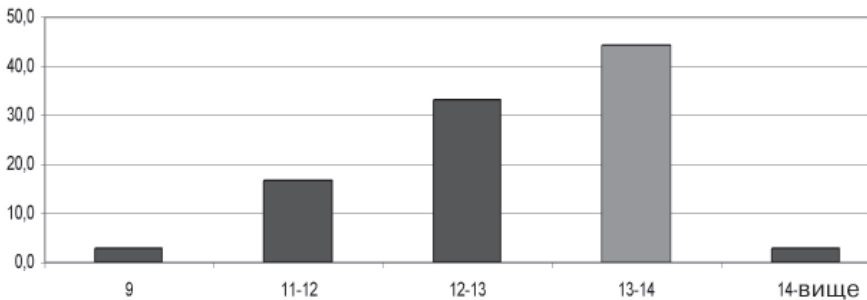
Курган Гульбище в Чернігові є однією з найвизначніших пам'яток археології давньоруського періоду на території Південної Русі. Він розкопаний ще в кінці XIX ст., отримав широку відомість після публікації Б.О.Рибакова в 1949 р. Автор проаналізував у ній і чернігівські підкургани поховання¹. Однією з проблем, пов'язаних з похованням, є проблема визначення статури похованого. Внаслідок відсутності антропологічних даних сформувалася думка про надзвичайну, «велетенську» статуру небіжчика: «богатырская сила и огромный рост... Богатырь, погребенный в кургане,... невольно вызывает в памяти образы былинных русских «богатырей»². З даною концепцією погодилися також А.М. Кірпічніков³ та В.В. Седов⁴. Думка авторитетних дослідників фактично перетворила гіпотезу на аксіому, яка увійшла в довідкову, популярну і навчальну літературу. Як приклад, «Історія міст і сіл УРСР (Чернігівська область): «...оружие дружинника из кургана Гульбище... поражает огромными размерами»⁵. Зараз, коли археологічна джерелознавча база значно розширилася, можна розглянути найбільш інформативні артефакти (меч, шолом, стремена, кольчуга) в загальноруському контексті і з'ясувати, чи справді похований в «Гульбищі» сутево вирізнявся із загальної маси дружинників, а головне, чи відповідає зовнішність представника військового стану Київської Русі сучасним уявленням, заснованим на письмових джерелах та усній народній творчості.

Джерельною базою для дослідження є детальні заміри давньоруської зброї та кінського спорядження, наведені А.М.Кірпічніковим⁶.

Внаслідок специфіки поховального обряду та методики розкопок XIX ст. топографія спалення зовсім не була відстежена, і всі речі були знайдені в різних місцях «в беспорядочном разбросе»⁷. Меч лежав біля основи шолома на окисленій масі кольчуги⁸, шолом у насипу над кострищем⁹ і.т. п.

Найважливішою знахідкою є меч, оскільки саме на його розмірах побудована основна частина аргументації. Всі дослідники підкреслювали надзвичайні розміри меча, Б.О. Рибаків навіть пише про його близькість до великих дворучних мечів середньовіччя¹⁰. Під час аналізу нами виділені три найважливіші параметри: висота перехвату (ВП), довжина леза (ДЛ), ширина леза біля рукояті (ШЛ).

Відомо, що каролінзькі мечі X ст., які використовувалися на Русі, були одноручним. Це видно з писемних джерел, зображень, археологічних знахідок. Ранньосередньовічна європейська система фехтування передбачала чітку фіксацію руки, щоб під час сильного удару вона не ковзала по рукояті. На різних середньовічних зображеннях видно, що між рукою, наверхшам та перехрестям шпарини немає¹¹. Таким чином, меч підбирався до руки, а за розмірами перехвату можна судити про величину долоні, шпарина могла бути близько 1см і навряд чи 2 або більше. Якщо порівнювати висоту перехвату екземпляра з «Гульбища» з іншими руськими мечами IX - XI ст. (вбірка 67 предметів), стає видно, що цей меч не є ексклюзивним, існують клинки з ВП 10,6 см; 10,7см. Найвідомішим є меч із Ярославля (випадкова знахідка), що має висоту перехвату 12,8 см¹². Краще за все співвідношення розмірів визначається під час формування груп предметів (з інтервалом 1см). На гістограмі (мал.1.3) видно, що рукоять з Гульбища входить до групи, яка становить 26,9%, тобто більше чверті від усієї вибірки (зазначимо, що у вибірці наявні не лише «дорослі мечі»).

1**2****3****4**

Мал. 1. Гістограма співвідношення деяких параметрів давньоруської зброї, військового обладунку і кінського спорядження, по відсоткових групах (світлим кольором виділені групи, до яких входять речі з кургану Гульбище):

1. Розподіл відсоткових груп за параметром: ширина леза меча біля рукояті.
2. Розподіл відсоткових груп за параметром: діаметр основи шолома.
3. Розподіл відсоткових груп за параметром: висота перехвату рукоятки меча.
4. Розподіл відсоткових груп за параметром: ширина основи стремені.

Якщо ж говорити про вагу клинка, про що згадує Б.О.Рибаков¹³, то відзначимо, що тут головну роль відіграє не стільки довжина та ширина леза. Широке лезо – незамінна умова як збільшення ваги, так і покращення міцності меча. За даним параметром предмет, що досліджується, входить до другої за чисельністю категорії, яка становить 28,6% (мал.1.1).

Найдискусійнішим є питання довжини леза. Почнемо з того, що: «...при снятті верхня половина клинка разломилась на частини, а нижня оказалась настолько разложившейся, что дробилась на мелкие осколки»¹⁴. Д.Я.Самоквасов – автор розкопок – лише приблизно вказує загальну довжину меча – «около семи четвертей...»¹⁵, що відповідає 124,46 см (чверть – 17,78 см¹⁶). Академік Б.О. Рибаков спирався саме на ці значення, приймаючи їх за абсолютні (ДЛ–103,46 см). Інші вчені або посилалися на Рибакова, або намагалися відновити меч з допомогою решти параметрів (що досить складно, враховуючи сильну корозію та фрагментарність леза). Наприклад, А.М.Кіріпнічков подає ДЛ, що дорівнює 104 см. Цікавим є і той факт, що Б.О.Рибаков, намагаючись обґрунтувати свої розрахунки, порівнює меч з Гульбища з випадковою знахідкою на Дніпробуді. Рукояті обох клинків ідентичні, але дніпровський має ДЛ 96 см. Пояснюючи таку велику різницю, автор посилається на те, що дніпровський меч, маючи коротке, а значить, і легке лезо, був нібито погано збалансований і тому швидше за все обламаний і повторно заточений¹⁷. Але, по-перше, судячи з повторного заточування, мечем все-таки користувалися (незважаючи на твердження Б.О.Рибакова про «непосильність» даної дії¹⁸), по-друге, досить суперечливою можна назвати думку, що наявність 12-сантиметрової смужки у найтоншій і найлегшій частині клинка могла суттєво змінити ваговий баланс. Незважаючи на наведені недорочності, спробуємо умовно прийняти ДЛ, що відповідає приблизно 1м. У такому разі ми маємо меч, довжина якого на 3-10 см перевищує розміри інших. З'ясувати це явище можливо не лише з огляду на власника. Похований, як відомо, був не просто воїном, а воїном-вершником. Процес виділення кінноти отримав розвиток ще в IX ст. Раніше за всіх кінями обзавелися представники військової еліти, одного з яких поховано в чернігівському кургані. На початок X ст. з придворних гвардійців та інших елементів сформувалася кіннота¹⁹. Вона склала основу правлячого класу. І якщо в Доростольській битві брали участь цілі загони кінноти, то на початку X ст. верхи, швидше за все, воювали в основному командирі. Природно, традиції кінного бою і специфічного обладунку кіннотника ще тільки вироблялися. Тут спостерігаються і прямі аналоги (типи стремен, наявність кочівницьких шабел в похованнях та інш.) і, можливо, перші модифікації. Як відомо, кіннотні клинки довші, ніж клинки піхотинців, оскільки бої відбувалися не лише між вершниками, але й між вершником та пішим, котрого треба було рубати, не дуже нахилиючись у сідлі (щоб не втратити рівноваги). Прекрасним прикладом такого співвідношення є різниця в довжині мечів римських легіонерів та римських вершників, що становить 1,5 разу. Цікаво і те, що довжина леза шабел XII - XIII ст.ст. – специфічної кіннотної зброї в період розквіту тактики кіннотних загонів – сягає 100-110 см.²⁰ Отож велика довжина меча з Гульбища може розглядатися як спроба пристосувати тип звичайного пішого меча для кінного бою.

Розмір шолома, звичайно, не так явно свідчить про «богатирську» статуру «чернігівського боярина», але все ж дає загальне уявлення про пропорції похованого. На жаль, шолом був сильно пошкоджений²¹, і його діаметр можна з'ясувати лише приблизно (близько 23 см). Гістограма показує, що шоломів подібного діаметра (загальна вибірка 19 шт.) – більшість – 31,6% (мал.1.2).

Важливішим є розмір стремени. У даному випадку ми вибрали як основний параметр ширину стремени – 14 см, оскільки від нього залежить, наскільки комфортно почуватиметься нога і наскільки вершник зможе використати стремени. Б.О.Рибаков вважав, що гульбищенські стремени не просто великі, а в півтора разу більші звичайних²². Враховуючи інтервал 1 см, ми склали гістограму (вибірка 36 шт.), з якої видно, що група XIII-XIV ст. складає більшість – 44%. Також зустрічаються і стремени більшої ширини (наприклад, стремени з Яровщини). Таким чином, нога у «велетня» була доволі середньою (мал.1.4).

Менше всього інформації про кольчугу. Б.О. Рибаков лише згадує про її наявність, Кіріпнічков (створив методику очищення мечів і кольчуг) нічого не говорить про, можливо, більші розміри гульбищенських обладунків (хоча намагається детально розглянути більш-менш видатні екземпляри). Діаметр і товщина кілець кольчуги – звичайні. Загалом, розміри давньоруських обладунків були невеликими: 60-70 см у поясі, 100-130 см у плечах, близько 70 см довжиною і вагою 5-6 кг²³. Швидше за все і дана кольчуга мала ті ж параметри.

Отже, можна сказати, що похований в кургані Гульбище був класичним представником дружинної еліти, а зовсім не винятковим «велетнем». Його основні параметри (розміри рук, ступні, діаметр черепа) були хіба що трохи більші за середні, твердження ж про велетенський зріст взагалі позбавлені будь-яких підстав. Порівняння ж давньоруської військової еліти із сучасними людьми явно не на користь першої, що й доводять наведені розміри.

Джерела та література:

1. Рыбаков Б.А. Древности Чернигова // МИА. - Ленинград, 1949. - № 11. - С. 7-93.
2. Рыбаков Б.А. - Там само. - С. 35-38.
3. Кирпичников А.Н. Древнерусское оружие // САИ. - Ленинград, 1971. - Вып. Е1-36. - Т 1. - С. 31.
4. Седов В.В. Восточные славяне в VI-XIII в.в. Археология СССР. - М., 1982. - С. 254.
5. История городов и сел УССР (Черниговская область). - К., 1983. - С. 98.
6. Кирпичников А. Н. Древнерусское оружие... - Т. 1 - С. 32; Кирпичников А.Н. Древнерусское оружие// САИ. - Ленинград, 1971. - Вып. Е1-36. - Т 3. - С. 81-87; Кирпичников А.Н. Снаряжение всадника и верхового коня на Руси IX-XIII в.в. // САИ. - Ленинград, 1971 - Вып. Е1-36. - С. 87-110.
7. Самоквасов Д.Я. Могильные древности северянской Черниговщины. - М., 1917. - С. 37.
8. Рыбаков Б.А. - Там само. - С. 35.
9. Кирпичников А.Н. Древнерусское оружие // САИ. - Ленинград, 1971. - Вып. Е1-36. - Т 3. - С. 25.
10. Рыбаков Б.А. Вказ. праця... - С. 35-38.
11. Кирпичников А.Н. Древнерусское оружие // САИ. - Ленинград, 1971. - Вып. Е1-36. - Т 3. - Рис. 18, 22, 25, 33, 35.
12. Кирпичников А.Н. Древнерусское оружие // САИ. - Ленинград, 1971. - Вып. Е1-36. - Т1. - С. 31.
13. Рыбаков Б.А. Вказ. праця ... - С. 35-38.
14. Рыбаков Б.А. Там само. - С. 35.
15. Рыбаков Б.А. Там само. - С. 35.16
16. Советский энциклопедический словарь. - М., 1980. - С. 1099.
17. Рыбаков Б.А. Вказ. праця ... - С. 35.
18. Рыбаков Б.А. Там само. - С. 35.
19. Кирпичников А.Н. Древнерусское оружие // САИ. - Ленинград, 1971. - Вып. Е1-36. - Т 3. - С. 56.
20. Кирпичников А.Н. Древнерусское оружие // САИ. - Ленинград, 1971. - Вып. Е1-36. - Т 1. - С. 35.
21. Кирпичников А.Н. Древнерусское оружие // САИ. - Ленинград, 1971. - Вып. Е1-36. - Т 3. - С. 36.
22. Рыбаков Б.А. Вказ. праця ... - С. 36.
23. Кирпичников А.Н. Там само. - С. 13.

Сергій Черняков



МЕЦЕНАТСЬКА ДІЯЛЬНІСТЬ СКОРОПАДСЬКИХ НА ЧЕРНІГОВО-СІВЕРСЬКІЙ ЗЕМЛІ

Рід Скоропадських вважається одним із найстаріших в українській історії. Упродовж кількох століть він відіграв провідні ролі у вітчизняній політиці та культурі. Скоропадські опікувалися навчальними закладами, матеріально підтримували українські видавництва, православні монастирі та церкви.

Одним із фундаторів культових споруд був і гетьман Іван Ілліч Скоропадський. Його життя та діяльність тісно пов'язані із Чернігово-Сіверською землею. Тут він заснував кілька храмів та розпочав будівництво монастиря.

Гамаліївський монастир заснований як скит у с. Гамаліївці (тепер Шосткинського району Сумської області). Тут, за 30 верств від Глухова, на березі річки Шостки на кошти генерального осавула Антона Гамалії у 1702 році будується церква Харлампія.¹ За участь у «зрадницьких діях Мазепи» А. Гамалію відправили на заслання, а село Гамаліївка згодом перейшло у власність Івана Скоропадського.²

У 1713 р. гетьман разом з дружиною Анастасією Маркович приймає рішення про спорудження поблизу Глухова монастиря. Цього ж року і розпочинається його будівництво. Згодом він отримав назву Гамаліївського, на честь будівничого церкви Харлампія Антона Гамалії. На кошти І.Скоропадського закладається собор Різдва Богородиці, тепла мурована церква Харлампія, корпуси келій, оборонні