

ХАРАКТЕРИСТИКА СУЧАСНОГО СТАНУ МІЖГАЛУЗЕВИХ ВІДНОСИН В АГРОПРОМИСЛОВОМУ КОМПЛЕКСІ

Цілісність міжгалузевих зв'язків агропромислового комплексу реалізується через відповідні критерії збалансованості та пропорційності. Недостатня організаційно-економічна та технологічна залежність сільського господарства від інших суміжних галузей призводить до нееквівалентного міжгалузевого обміну між ними.

Метою даної статті є аналіз сучасного стану міжгалузевих відносин в агропромис-

ловому комплексі та пропозиції щодо можливих шляхів вирішення проблеми міжгалузевого обміну.

Як видно з рис. 1, забезпечення господарств України сільськогосподарською технікою (зернозбиральними комбайнами) у 2011 р. зменшилося майже в 1,5 раза, кукурудзо- та кормозбиральними комбайнами – у 2, бурякозбиральних машин – у 2,2 раза.

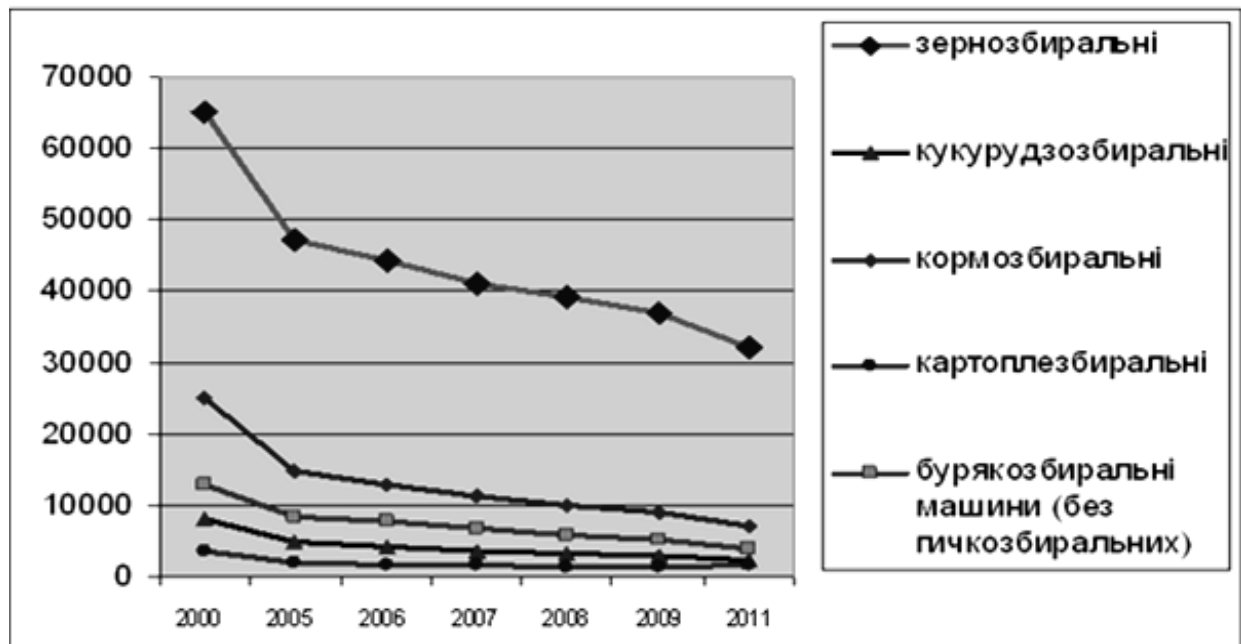


Рис. 1. Структура сільськогосподарської техніки за роками її випуску в господарствах України

Наявність основних видів сільськогосподарської техніки на сільськогосподарських підприємствах у 2000-2011 рр. відображено в табл. 1.

Аналіз табл. 1 свідчить, що останніми роками відбулося суттєве погіршення техніч-

ного забезпечення сільського господарства в результаті розбалансування економічних зв'язків із промисловістю. Рівень забезпечення сільськогосподарською технікою окремими видами машин не виходить за межі 53% [1, с. 169]. Дефіцит забезпечення тракторів,

Наявність основних видів сільськогосподарської техніки
на сільськогосподарських підприємствах у 2000-2011 рр.¹

Види техніки	2000	2005	2006	2007	2008	2009	2011
Трактори всіх марок, включаючи трактори, на яких змонтовані машини, у тому числі:							
трактори без тракторів, на яких змонтовані машини	318927	216875	201310	186767	177401	168532	147131
трактори, на яких змонтовані машини	281650	196080	182552	169953	161800	153791	134554
Тракторні причепа	37277	20795	18758	18614	15601	14741	12577
Сівалки всіх видів	207776	125989	112849	100037	91562	84968	66561
Картоплесаджалки	131972	96970	91043	85155	81810	77807	71265
Картоплесаджалки	7116	4037	3615	3207	2885	2664	2173
Дошувальні машини та установки (без поливних)	12991	5339	4643	4314	4295	4145	4289
Сінокосарки та тракторні	18878	13714	12586	11351	10618	9983	8233
Жатки валкові	34768	23105	21110	18926	17571	16332	14941
Комбайни:							
зернозбиральні	65240	47150	44252	41032	39091	36783	32062
кукурудозбиральні	7874	4750	4179	3637	3174	2857	2295
кормозбиральні	24939	14627	12960	11300	9978	8967	7173
льонозбиральні	1685	1032	918	820	716	613	358
картоплезбиральні	3574	1947	1738	1547	1360	1257	1660
бурякозбиральні машини (без гичкозбиральних)	12982	8478	7701	6583	5774	5083	3848
Доїльні установки та агрегати	33498	16783	14705	12650	11367	10547	10838
Роздавачі кормів							
для великої рогатої худоби	15755	7870	6921	6099	5542	5219	4280
для свиней	2960	1315	1233	1201	1007	1043	2191
Транспортери та прибирання гною	84717	43159	37984	32362	28825	26387	21967

¹ Складено на основі джерела [2, с. 7, 8].

на яких змонтовано машини, у 2011 р. склав 12577, що у 1,6 раза менше порівняно з 2005 р.

Як видно з рис. 2, співвідношення кількості тракторів і зернозбиральних комбайнів на сільськогосподарських підприємствах та в господарствах населення у 2011 р. зменшилося на 59,3%. Це відбулося за рахунок непропорційного міжгалузевого обміну в господарствах населення та на сільськогосподарських підприємствах.

Погіршення міжгалузевих зв'язків спричиняє непропорційне забезпечення сіль-

ськогосподарських підприємств основними видами сільськогосподарської техніки.

Наявність тракторів і зернозбиральних комбайнів у 2000–2011 рр. відображено в табл. 2.

Сільськогосподарські підприємства у 2011 р. забезпечили на 45% менше порівняно з 2005 р. тракторів усіх марок без тракторів, на яких змонтовані машини, а господарства населення навпаки – на 32% більше порівняно з 2005 р.

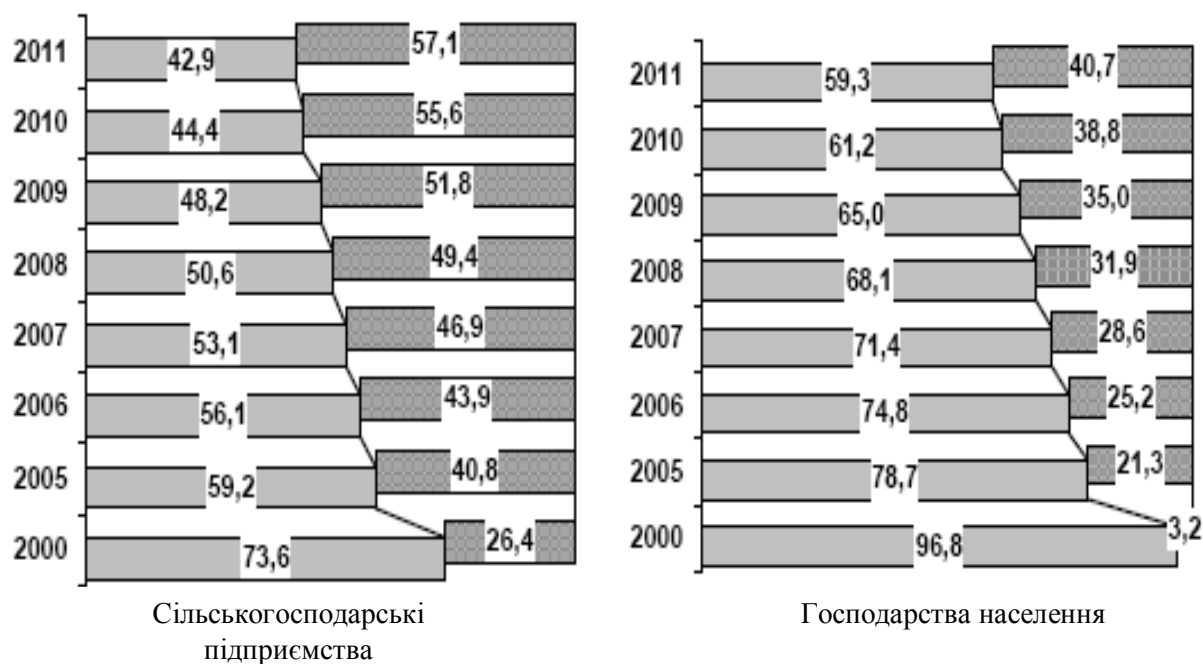


Рис. 2. Співвідношення кількості тракторів і зернозбиральних комбайнів на сільськогосподарських підприємствах і в господарствах населення у 2000-2011 рр. (складено за джерелом [2, с. 8])

Таблиця 2

Наявність тракторів і зернозбиральних комбайнів у 2000-2011 рр.¹

Рік	Трактори всіх марок без тракторів, на яких змонтовані машини			Зернозбиральні комбайни		
	усього	у тому числі		всього	у тому числі	
		сільсько-господарські підприємства	господарства населення		сільсько-господарські підприємства	господарства населення
2000	382628	281650	100978	67366	65240	2126
2005	331457	196080	135377	59937	47150	12787
2006	325505	182552	142953	59174	44252	14922
2007	320034	169953	150081	57503	41032	16471
2008	319872	161800	158072	57435	39091	18344
2009	318788	153791	164997	56580	36783	19797
2011	313480	134554	178926	54074	32062	22012

¹ Складено на основі джерела [2, с. 7].

Подібну динаміку зареєстровано у забезпеченні господарств зернозбиральними комбайнами сільськогосподарських підприємств (рис. 3).

Щодо наявності комбайнів і збиральних машин на сільськогосподарських підприємствах у 2011 р., то за винятком Закарпатської області, всі інші підприємства майже на

100% були забезпечені всією наявною технікою у господарствах. Наявність комбайнів і зернозбиральних машин у фермерських господарствах по регіонах у 2011 р. за видами технічного забезпечення має негативну тенденцію щодо еквівалентності в системі міжгалузевих економічних зв'язків. Майже всі фермерські господарства забезпечені

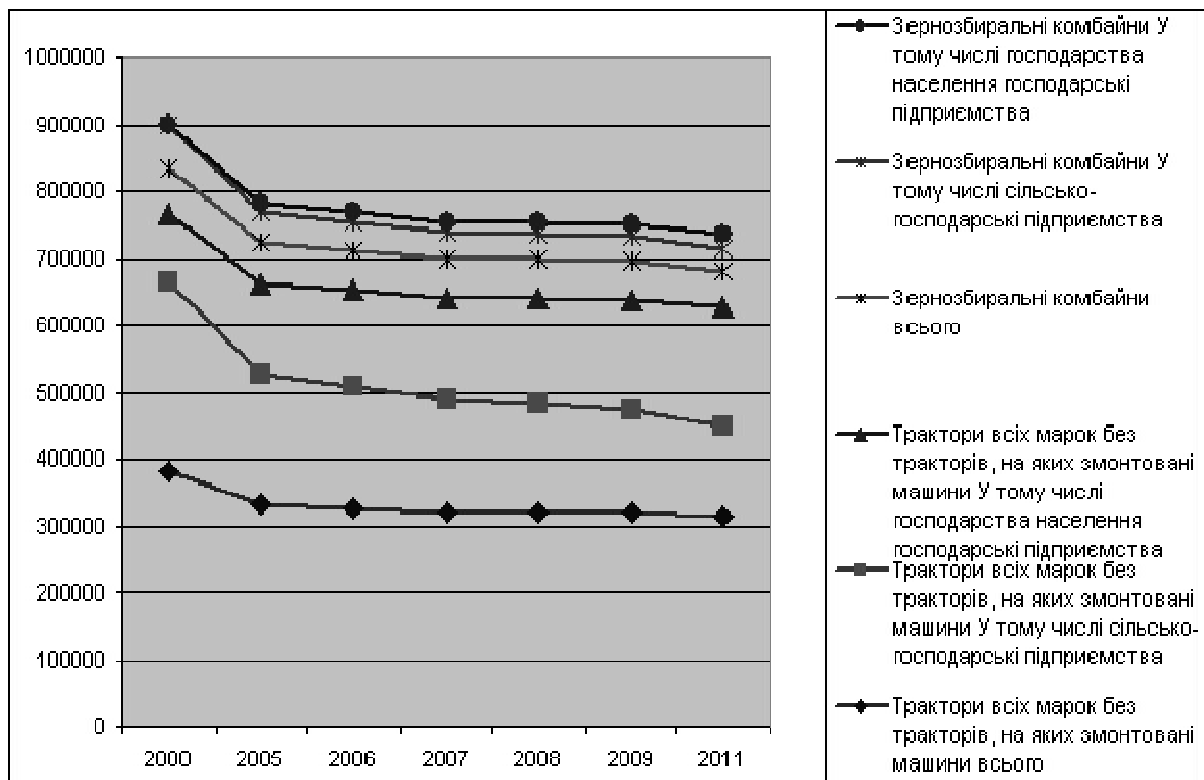


Рис. 3. Наявність тракторів і зернозбиральних комбайнів у 2000-2011 рр.

зернозбиральною технікою, кормо-, картопле- та бурякозбиральними комбайнами. Винятком є: АР Крим, Закарпатська, Запорізька, Луганська та Херсонська області, які недостатньо були підготовлені до польових робіт у зв'язку з відсутністю картоплезбиральної техніки.

Найбільше енергетичних потужностей сільськогосподарських підприємств по регіонах у 2011 р. зареєстровано в Полтавській області (2461), Вінницькій (2429), Дніпропетровській (2423), Київській (2371), Одеській

(2334), найменше – в Закарпатській області (34).

Найбільшу кількість енергетичних потужностей у фермерських господарствах по регіонах у 2011 р. зафіксовано у Дніпропетровській області (603), Кіровоградській(495), Луганській (435), Одеській (429), а найменшу – в Закарпатській області (16) (табл. 3).

Енергетичні потужності на сільськогосподарських підприємствах у 2000-2011 рр. наведено в табл. 4.

Таблиця 3

Енергетичні потужності фермерських господарств по регіонах у 2011 р.¹

Регіони	Енергетичні потужності	у тому числі:				
		двигуни тракторів	двигуни комбайнів і самохідних машин	двигуни автомобілів	інші механічні двигуни	електродвигуни і електроустановки
1	2	3	4	5	6	7
Україна	5858	2627	1356	1656	26	192
АР Крим	105	52	23	22	1	7
Вінницька	361	147	98	99	1	16

Закінчення табл. 3

1	2	3	4	5	6	7
Волинська	95	39	25	28	0	4
Дніпропетровська	603	273	139	168	2	21
Донецька	237	110	58	61	1	8
Житомирська	125	45	30	40	1	8
Закарпатська	16	9	3	4	0	0
Запорізька	381	177	96	99	1	9
Івано-Франківська	57	22	14	17	0	3
Київська	240	109	56	67	1	7
Кіровоградська	495	222	126	135	1	11
Луганська	435	238	84	103	1	
Львівська	144	59	36	44	0	9
Миколаївська	316	158	66	79	1	5
Одеська	429	168	91	160	2	11
Полтавська	272	130	64	73	1	7
Рівненська	112	42	26	38	0	5
Сумська	176	70	38	55	3	6
Тернопільська	100	45	25	25	1	9
Харківська	327	151	74	93	2	4
Херсонська	212	110	39	53	2	7
Хмельницька	212	86	50	65	1	8
Черкаська	235	98	55	70	2	10
Чернівецька	53	21	10	21	0	10
Чернігівська	120	46	30	37	1	6

¹ Складено на основі джерела [2, с. 51].

Таблиця 4

Енергетичні потужності на сільськогосподарських підприємствах у 2000-2011 рр.¹

Показники	2000	2005	2006	2007	2008	2009	2010	2011
Енергетичні потужності, всього	69777	46249	43583	41120	39651	38251	36739	36360
у тому числі:								
двигуни тракторів	20611	14792	14031	13285	12929	12466	12557	12656
двигуни комбайнів і самохідних машин	9572	6991	6653	6291	6184	5919	6101	6201
Двигуни автомобілів	26723	16961	15710	14659	13975	13507	12339	12152
інші механічні двигуни	785	460	439	397	366	368	348	337
електродвигуни і електроустановки	11976	7002	6716	6463	6176	5973	5371	4999
робоча худоба в перерахунку немеханічну силу	110	43	34	25	21	18	21	13
Енергетичні потужності в розрахунку на 1 підприємство, кВт	1660	1285	1300	1263	1255	1276	1713	1622

¹ Складено на основі джерела [2, с. 16].

Негативну тенденцію в забезпеченні енергетичними потужностями на сільськогосподарських підприємствах можна пояснити як одну з причин порушення еквівалентних міжгалузевих відносин.

Енергетичні потужності на сільськогосподарських підприємствах у 2011 р. наведено в табл. 5.

Таблиця 5

Енергетичні потужності на сільськогосподарських підприємствах у 2011 р.¹

Показники	Сільськогосподарські підприємства	У тому числі:					
		господарські товариства	приватні підприємства	виробничі кооперативи	фермерські господарства	державні підприємства	підприємства інших форм господарювання
Енергетичні потужності, всього	36360	17073	5505	2004	5858	1169	4751
у тому числі:							
двигуни тракторів	12656	5771	1967	657	2627	344	1290
двигуни комбайнів і самохідних машин	6201	2761	1101	363	1356	135	485
двигуни автомобілів	12152	6352	1790	700	1656	422	1232
інші механічні двигуни	337	165	44	28	26	18	56
електродвигуни і електроустановки	4999	2017	600	254	192	250	1686
устаткування для виробництва відновлювальної енергії	2	1	-	-	-	-	1
робоча худоба в перерахунку немеханічну силу	13	6	3	2	1	0	1
Енергетичні потужності в розрахунку на 1 підприємство, кВт	1622	3488	2299	3449	446	4514	4171

¹ Складено на основі джерела [2, с. 16].

Аналіз табл. 5 свідчить, що в 2011 р. двигунів тракторів на сільськогосподарських підприємствах зареєстровано всього 12656 (у тому числі у господарських товариствах – 5771, на виробничих підприємствах – 657, у фермерських господарствах – 2627). Найменшу кількість мають державні товариства – 344.

Дані про галузеву структуру капітальних вкладень по галузях економіки наведено в табл. 6.

Ступінь пріоритетності аграрної сфери, починаючи з 2008 р. збільшується. Частка сільського господарства збільшилася в 1,5 раза, а торгівлі громадського харчування та збуту продукції – в 1,3 раза.

Сфера збуту виявилася найбільш адаптованою до кризових організаційно-правових та соціально-економічних перетворень.

Виробництво основних видів тваринництва відображено в табл. 7.

Таблиця 6

Галузева структура капітальних вкладень, %¹

Показники	1995	1996	2004	2005	2006	2007	2008	2009	2010	2011
Україна в цілому, в тому числі:	100	100	100	100	100	100	100	100	100	100
промисловість	37,2	37,2	37,2	37,6	35,8	34,1	32,9	28,6	32,2	36,2
сільське господарство	7,9	7,9	4,5	5,4	5,8	5,1	7,2	6,5	7,5	8,1
торгівля, громадське харчування, збут	1,0	1,0	11,0	11,7	12,8	13,0	14,3	12,5	12,0	17,3
операції з нерухомістю	21,2	21,2	14,8	16,5	19,2	20,9	21,0	24,1	21,7	17,7

¹ Складено на основі джерел [3-5].

Таблиця 7

Виробництво основних видів продукції тваринництва¹

Рік	М'ясо (у забійній вазі), тис. т	Молоко, тис. т	Яйця від птиці, млн шт.	Вовна, т
1992	3400,9	19113,7	13496,0	23080
1993	2814,5	18376,5	11793,8	21101
1994	2677,4	18137,5	10153,7	19281
1995	2293,7	17274,3	9403,5	13926
1996	2112,7	15821,2	8763,3	9318
1997	1874,9	13767,6	8242,4	6679
1998	1706,4	13752,7	8301,4	4557
1999	1695,3	13362,2	8739,7	3759
2000	1662,8	12657,9	8808,6	3400
2001	1517,4	13444,2	9668,2	3266
2002	1647,9	14142,4	11309,3	3392
2003	1724,7	13661,4	11477,1	3353
2004	1599,6	13709,5	11955,0	3202
2005	1597,0	13714,4	13045,9	3195
2006	1723,2	13286,9	14234,6	3277
2007	1911,7	12262,1	14062,5	3449
2008	1905,9	11761,3	14956,5	3755
2009	1917,4	11609,6	15907,5	4111
2010	2059,0	11248,5	17052,3	4192
2011	2143,8	11086,0	18689,8	3877

¹ Складено на основі джерела [6].

Виробництво молока зменшилося в 1,7 разів в 2011 р. порівняно з 1992 р., а вовни – в 6 разів.

Це явище можна трактувати як одну з причин порушення закону еквівалентного обмінного процесу. Позитивна динаміка за-

лишається тільки у виробництві яєць від птиці (рис. 4).

З 1996 по 2001 р. у виробництві яєць від птиці простежувався певний спад, а з 2003 р. відбулося збільшення обсягів виробництва в 1,1 разів.

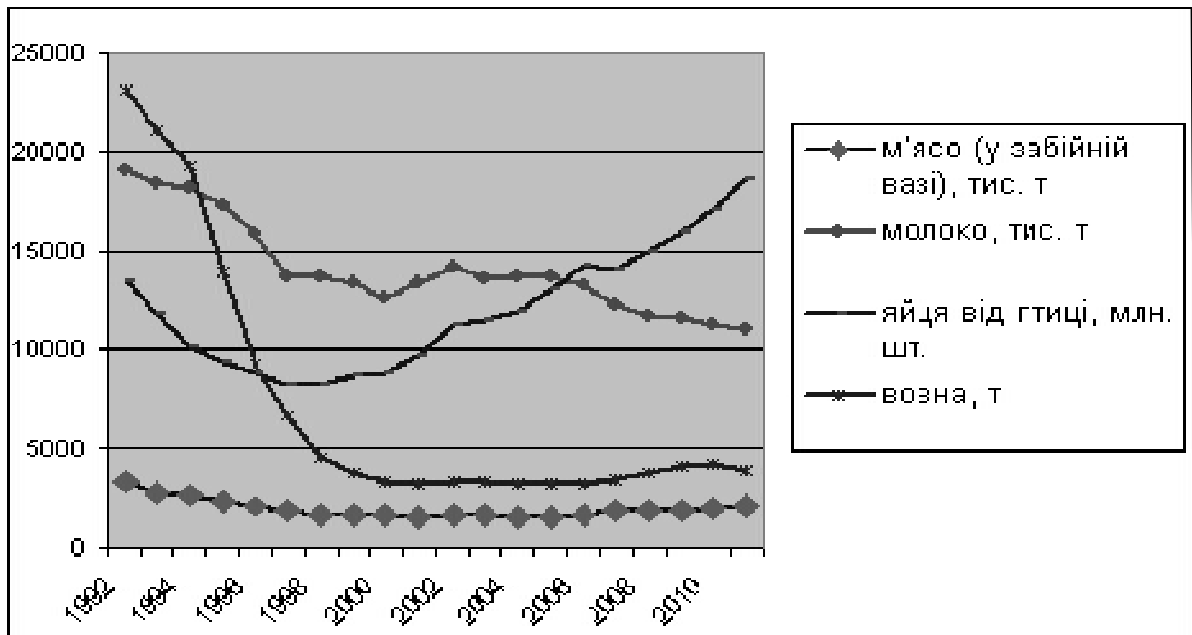


Рис. 4. Виробництво основних видів продукції тваринництва

Так, у 2011 р. обсяг виробництва склав 18689,8 млн штук яєць, або збільшився на 92% від обсягу 2001 р.

Деякі автори вважають, що формування механізму ціноутворення в агропромисловому комплексі має ґрунтуватися на визначенні такої ціни, яка б сприяла дотриманню еквівалентності обміну та забезпечувала сільськогосподарським виробникам рівень доходів, достатній для здійснення відтворення.

У ринкових умовах регулятором виробництва виступає прибуток на весь авансований протягом певного періоду власний або позиковий капітал. Отже, найбільш адекватним у цьому випадку є застосування розрахунку ціни за загальновідомою концепцією "ціни виробництва", що базується на застосуванні норми прибутку, на основі якої визначають економічно обґрунтовану масу прибутку [7].

При формуванні ціни продукції сільського господарства товаровиробник закладає в неї витрати, пов'язані з виробництвом та її реалізацією. За 20 останніх років у 2011 р. індекси обсягу виробництва продукції підприємствами сільськогосподарських господарств збільшилися на 44,9% порівняно з 1992 р.

З 2000 р. має місце позитивна динаміка збільшення обсягів виробництва продукції рослинництва і тваринництва, а також зменшення по господарствах населення, починаючи з 2003 р. Середні ціни реалізації зернових та зернобобових культур у 2007 р. збільшилася майже на 88% порівняно з 2000 р., а з 2007 р. збільшилася на 65% порівняно з 2011 р.

Аналогічною є ситуація із середніми цінами реалізації цукрових буряків (рис. 5). Відбулося значне зростання цін у 2008 р. – майже в 2 рази відносно 2009 р. Також відбулося значне зростання цін реалізації цукрових буряків у 2008 р. – майже в 2,4 рази відносно 2011 р., олійних культур – майже в 2 рази, картоплі – майже в 1,8 рази. Щодо середніх цін реалізації сільськогосподарськими підприємствами продукції тваринництва, то ситуація є подібною до продукції рослинництва. Так, у 2008 р. зареєстровано збільшення середніх цін на худобу та птицю (у живій вазі) в 2,7 рази порівняно з 2000 р., а в 2011 р. – на 17% відносно 2008 р. аналітична динаміка має місце в середніх цінах реалізації підприємствами молока та молочних продуктів.

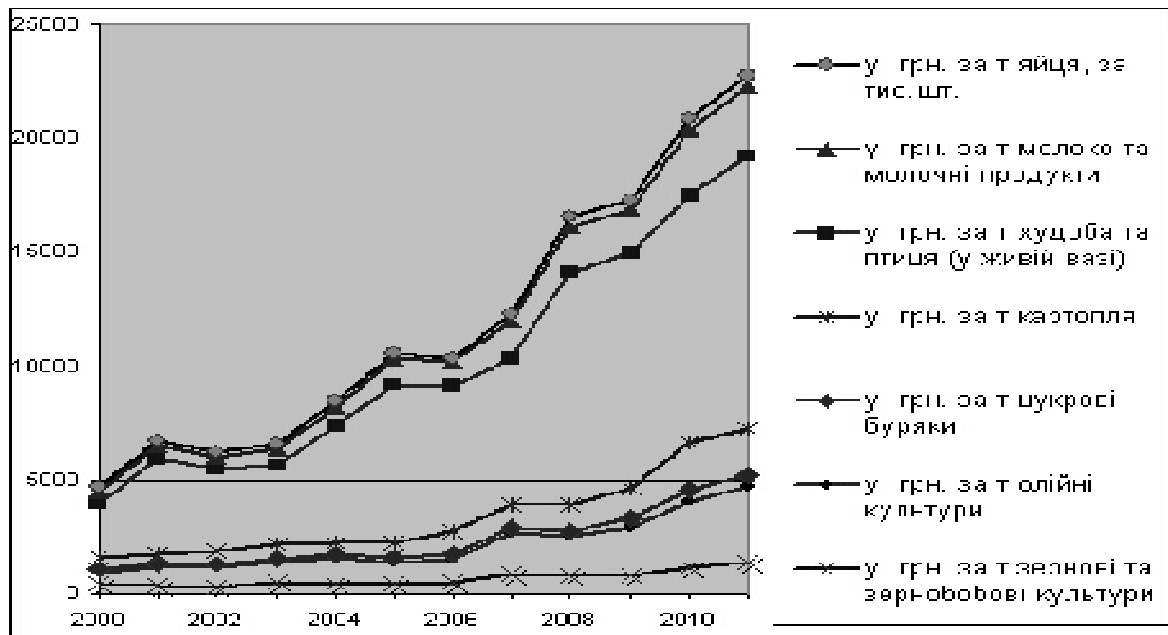


Рис. 5. Середні ціни реалізації сільськогосподарськими підприємствами (крім малих) продукції сільського господарства

Так, у 2011 р. середні ціни реалізації молочної продукції збільшилися в 1,8 раза порівняно з 2007 р. Причина цього полягає в порушенні еквівалентності міжгалузевого обміну між галузями сільського господарства.

Останніми роками рентабельність сільськогосподарського виробництва щодо вирощування продукції рослинництва була стабільною для зернових культур та насіння соняшнику. Зменшення рентабельності зафіксоване при вирощуванні картоплі, цукрових буряків та овочів відкритого ґрунту. Нерентабельною залишається продукція галузі тваринництва (м'ясо великої рогатої худоби, м'ясо свиней, овець, кіз та м'ясо птиці) у наслідок нееквівалентних обмінних процесів.

Отже, аналіз основних сфер функціонування міжгалузевих зв'язків в агропромисловій сфері свідчить про їх розбалансування протягом останніх 20 років та економічну нестабільність. Міжгалузеві зв'язки в сфері забезпечення основними видами сільськогосподарської техніки на аграрних підприємствах мають суттєві негативні тенденції. На початок 2011 р. рівень забезпечення сільсь-

когосподарською технікою залишається вкрай незадовільним: зокрема, зменшилася наявність зернозбиральних комбайнів у 1,5 раза, кукурудзо- та кормозбиральних – у 2 рази, бурякозбиральних машин – у 2,2 рази. Особливо гостро ці проблеми проявляються в господарствах населення. У зв'язку зі зменшенням платоспроможності товаровиробників та зменшенням випуску вітчизняного сільськогосподарського машинобудування матеріально-технічне забезпечення сільськогосподарських підприємств в окремих господарствах перебуває на критичному рівні. Крім того, фактично зменшується технологічна придатність та збільшується ступінь зносу технічних засобів.

Міжгалузеві зв'язки характеризуються як критичні і в енергетичній забезпеченості агропромислового виробництва. На початок 2011 р. енергетичні потужності на підприємствах агропромислової сфери зменшено на 28% порівняно з 2005 р., а двигунів тракторів – на 17%. Таке зменшення енергетичної забезпеченості сільськогосподарського виробництва спричинене порушенням міжгалузевих обмінних відносин та зростанням цін на енергоресурси. Одним із напрямів подолання

монополізму переробних підприємств, що підтримують невідповідно низькі закупівельні ціни на сільськогосподарську сировину, є формування конкурентного середовища шляхом створення власної бази переробки на кооперативних принципах або інтегрованих структур (агрофірм, союзів, асоціацій тощо). Так, наприклад, існує ряд пропозицій щодо впорядкування ціноутворення на сільськогосподарську продукцію шляхом створення кооперативів, які матимуть більше можливостей на ринку, ніж одноосібні сільськогосподарські виробники, та зашкодять стратегії монополізації окремих переробних підприємств стосовно розрахункових процесів [8, с. 103].

У зв'язку з низькою платоспроможністю переробних підприємств переважає переробка сільськогосподарської продукції з давальницької сировини над купленою. Тому міжгалузеві відносини є кризовими у сферах переробки, зберігання та збуту готової сільськогосподарської продукції.

Висновки. Таким чином, головним механізмом удосконалення агропромислового виробництва та досягнення відповідного синергетичного ефекту є інтеграційна спрямованість виробництва за вертикальним типом. Тільки вертикальна інтеграція забезпечує єдність і безперервність допоміжних і технологічних дій та найкраще використовує комплексні господарські ресурси. Одним із важливих факторів, який об'єднує галузі агропромислового комплексу, є переробна промисловість. Для цього необхідний міжгалузевий обмін як провідний методологічний принцип, а також об'єднання в цілісну систему, яка передбачатиме напрями стратегії, тактики та шляхи вдосконалення міжгалузевих зв'язків.

Література

1. Саблук П.Т. Формування міжгалузевих відносин: проблеми теорії та методології / П.Т. Саблук, М.Й. Малік, В.Л. Валентинов. – К.: ІАЕ, 2002. – 294 с.
2. Наявність сільськогосподарської техніки та енергетичних потужностей у сільському господарстві у 2011 році [Електронний ресурс]: стат. бюл. – Режим доступу: http://ukrstat.org/uk/druk/katalog/kat_u/publ7_u.htm.
3. Капітальні інвестиції в Україні. [Електронний ресурс]: стат. бюл. 2011 р. / Державна служба статистики України. – Режим доступу: http://ukrstat.org/uk/druk/katalog/kat_u/publ6_u.htm.
4. Капітальні інвестиції за січень-червень 2009 року [Електронний ресурс]: експрес випуск Державної служби статистики України. – 2009. – № 172. – Режим доступу: http://ukrstat.org/uk/express/expr2009/0809/expr_u08.html
5. Павлюк А. Щодо тенденцій та напрямів стимулювання інвестиційної діяльності в Україні в післякризовий період: аналітична записка [Електронний ресурс] / А. Павлюк, М. Янович. – Режим доступу: <http://www.niss.gov.ua/articles/639/>.
6. Тваринництво [Електронний ресурс] / Державна служба статистики України. – Режим доступу: http://ukrstat.org/uk/operativ/operativ2006/sg/sg_rik/sg_u/tvar_u.html.
7. Кравченко О.В. Визначення напрямів та етапів розподілу цін в галузях АПК / О.В. Кравченко, І.Й. Ткачук // Економічний вісник Черкаського державного університету. – 2009. – №24. – С. 59.
8. Менеджмент: навч. посіб. / [Михайлов С.І., Барановська Т.І., Степасюк О.С. і ін.]; під ред. С.І. Михайлова. – Вінниця: НОВА КНИГА, 2006. – 416 с.

Надійшла до редакції 10.07.2012 р.