

У ГЛИБ ВІКІВ

Людмила Яснівська



ДО ІСТОРІЇ ДОСЛІДЖЕННЯ КЕРАМІЧНОГО ВИРОБНИЦТВА ЧЕРНІГІВЩИНИ В ДАВНЬОРУСЬКУ ЕПОХУ

Відкриття кераміки вважається одним із важливих винаходів в історії людства. По-перше, людині вдалося вирішити проблеми свого побуту: зберігання харчових запасів, приготування та споживання їжі, використання керамічних виробів у різних галузях ремесла, а пізніше і в будівництві. По-друге, завдяки стійкості кераміки до впливу навколишнього середовища, археологи одержали наймасовішу категорію знахідок у вивченні історії первісного суспільства і середньовіччя. Кераміка – найчисленніший археологічний матеріал. Керамічні вироби, серед усіх категорій артефактів, зберігають традиційні форми, а зміна типів залежить від багатьох факторів, у тому числі і від зміни складу населення в даному регіоні, що приводить до виникнення нових гончарних традицій. Поява гончарного круга на землях слов'ян припадає на VIII – IX ст. Внаслідок суспільного поділу праці у IX ст. жіноче домашнє виробництво посуду витісняється чоловічим гончарним ремеслом, яке набуває широкого розмаху в давньоруський час. На думку В.Петрашенко, вже на початку X ст. у центральних районах Середнього Подніпров'я побутувала виключно кружальна кераміка, тоді як на периферії повне витіснення ліпного посуду кружальним відбувається лише у другій половині X ст.¹

Незважаючи на те, що вивчення як самої кераміки, так і гончарного виробництва в цілому в різні епохи займає одне з головних місць в археологічній науці, все ж залишається і чимало білих плям. Це пояснюється тим, що технологічні стадії процесу виготовлення керамічних виробів, крім кінцевого витвору гончарного виробництва (уламків посуду, цегли-плінфи та залишків горнів, печей для випалу), археологічно прослідкувати досить складно.

У даній статті буде розглянуто етапи вивчення керамічного матеріалу, що накопичується завдяки археологічним розкопкам на території Чернігівського та Новгород-Сіверського Полісся. На жаль, на території південної Чернігівщини – зона Лісостепу, що відповідає історично складеній території Задесення, керамічних виробничих комплексів не виявлено.

Територія сучасної Чернігівщини входила до складу одного із могутніх князівств Київської Русі – Чернігово-Сіверського. На сьогодні ця територія серед інших регіонів України археологічно найкраще вивчена. За більш ніж столітню історію дослідження Північного Лівобережжя було зафіксовано різні види археологічних пам'яток: городища, селища, поховальні комплекси та артефакти, серед яких найчисленнішими є керамічні вироби (посуд, світильники, іграшки, декоративні облицювальні плитки, цегла-плінфа та ін.).

В історії дослідження керамічного виробництва Чернігівщини в першу чергу потрібно виділити етап початкового накопичення інформації (друга половина XVII – початок XX ст.) про поодинокі знахідки як фрагментів, так і цілих форм глиняного посуду головним чином під час досліджень курганних старожитностей.

Вперше про глиняні вироби за доби пізнього середньовіччя на Чернігово-Сіверщині згадав І.Галятівський у другій половині XVII ст., написавши в “Скарбнице потребной”

(1676 р.) про знаходку під час реконструкції в Єлецькому монастирі Успенського собору XII ст. полив'яних плиток “глиняною синюю, зеленую і червону, оловом поливану, червоногранястою посадскою переплетану”².

З розвитком слов'яно-руської археології в другій половині XIX ст. розпочинаються систематичні археологічні дослідження на Чернігівщині. Так, Д.Я.Самоковасов, крім розкопок городищ та курганних старожитностей, звернув увагу і на керамічний матеріал, що дозволяв визначити час та приналежність до археологічних комплексів середньовіччя. Особливу увагу він приділив так званій курганній кераміці – поховальним урнам, що дозволяло датувати пам'ятки IX–X ст. Під час розкопок курганів Чернігова, Гущина, Форостовичів, Ларинівки, Седнева не завжди фіксувалися цілі форми, головним чином, уламки посуду. Те, що під більшістю курганних насипів Д.Я.Самоковасову не вдалося знайти поховальні урни, дослідник пояснював тим, що розташовуючись біля доріг, вигонів, в полі, в межах міста, вони втратили свою першопочаткову форму, вершини багатьох не мали дернового покриття, а на їхній поверхні були нерівності та ями, через які вода потрапляла в насип і руйнувала глиняні поховальні урни³. І все ж таки під час роботи Московського антропологічного з'їзду 1879 р. демонструвалася кераміка з курганних некрополів Чернігівщини, що дозволило привернути увагу широкого кола науковців до старожитностей краю.

Дуже поважно ставився до керамічного матеріалу керуючий справами Чернігівської губерньської вченої архівної комісії П.М.Добровольський. Звітуючись перед Імператорською археологічною комісією про дослідження у 1904 р. Табайського некрополя літописного Оргоща, він піклувався про знайдені поховальні урни, які повинні були з'явитися на традиційній виставці на Катеринославському археологічному з'їзді 1905 р. П.М.Добровольський пояснив неможливість надіслати знахідки “в виду дальности пути і чрезвычайной ветхости і хрупкости предметов”⁴, а з'явилися вони в експозиції виставки XIV Всеросійського археологічного з'їзду в Чернігові (1908 р.). Тоді ж серед речей з урочища Коровече (Коровель) біля с. Шестовиця демонструвалися ще два горщики, також поховальні урни⁵. Зрозуміло, що під час розкопок та розвідок дослідники отримували значну кількість керамічного матеріалу, але, головним чином, фрагменти посудин. Цілі форми були поодинокими екземплярами, які могли прикрашати не тільки археологічні виставки, але й музейні експозиції. Зазначимо, що керамічні вироби давньоруської доби розглядалися лише як датуючий та чудовий експозиційний матеріал.

Вперше із записів Ю.С. Виноградського стає відомо, що на території садиби Вербицьких-Антіох (сучасна вул. Антонова-Овсієнка), неподалік від озера Млиновища, в 1919–1920 рр. господарі “відкопали там частину фундаменту округлуватої форми та знаходили речі, з описання яких я не мав сумніву, що вони стосуються до періоду Київської Русі XII – XIII ст.”⁶ На цей період про дослідження цегляного виробництва практично нічого не було відомо. Перші плінфовипалювальні печі були зафіксовані та описані в 1891 та 1931 рр. біля Старої Рязані в с. Шатрище та в Смоленську. На жаль, вся наукова документація з цих розкопок повністю втрачена і не була оприлюднена. Тому Ю.С. Виноградський інтерпретував їх як залишки якоїсь кам'яної споруди: вежі, князівського терема, церкви. Відповідь на це могли б дати „розкопки наукові”, які були здійснені в 40-х рр. XX ст. В.А.Богусевич. На той час це спостереження-запис не могло бути інтерпретоване як виробничий комплекс.

Керамічні матеріали, головним чином поховальні урни, здобуті під час розкопок Шестовицького курганного могильника в 1925–1927 рр. П.І.Смолічевим, були представлені в експозиції Чернігівського державного історичного музею в 30–40-х рр. XX ст. Під час перших бомбардувань Чернігова у серпні 1941 р. керамічні експонати музею було знищено.

Із збільшенням кількості археологічних експедицій на території України в другій половині XX ст. накопичується і зростає інформація про розвиток гончарного виробництва в містах Південної Русі⁷, а завдяки фіксації графіті на стінках посуду, головним чином амфорної тари та корчагах, – про розвиток писемності⁸. Крім того, М.П. Грязновим була розроблена техніка графічної реконструкції форм та розмірів глиняного посуду за фрагментами⁹. М.П. Кучера встановив хронологію давньоруського посуду, де показовим стають вінця горщиків¹⁰.

Саме в 40 – 60-х рр. XX ст. зростає інтерес до старожитностей Чернігово-

Сіверщини¹¹, що було пов'язане із систематичними археологічними дослідженнями літописних міст. Це дозволяє виділити ці роки у другий етап вивчення давньоруського керамічного виробництва на Чернігівщині, коли розкопки проводилися не тільки археологічними експедиціями академічних інститутів, але й експедиціями Чернігівського історичного музею, які, крім керамічного матеріалу, вперше на території Лівобережної України зафіксували розкопками сліди давньоруського цегельного виробництва та майстерні гончарів.

Одразу після визволення Чернігова почала працювати архітектурно-археологічна експедиція архітектора П.Д.Барановського по збереженню, дослідженню й відбудові перлини давньоруської архітектури П'ятиницької церкви. Роботами 1943–1945 рр. вдалося не тільки зробити обміри та реконструкцію пам'ятки, а й зафіксувати будівельну кераміку. В руїнах церкви було знайдено амфору-голосник (Рис. 1.), яка знаходилась у парусі зводу, що підтверджувало використання для кутових голосників у чернігівських храмах XII ст. амфор-корчаг з двома ручками¹².

Уперше сліди плінфовипалювального виробництва на території Південної Русі було відкрито археологічною експедицією ІА АН УРСР 1951 р. під керівництвом В.А. Богусевича. На південній околиці чернігівського Подолу (вул. Південна, сучасна вул. Антонова-Овсієнка) І.М. Самойловський розкопав рештки плінфовипалювальної печі XI ст., зафіксувавши нижню її частину на висоту шести рядів, складених із плінфи розміром 2,8 x 27 x 35 см. Піч розміщувалась на схилі надзаплавної тераси та мала форму кола діаметром 4,65 м, устям звернена на схід в напрямку озера Млиновища. Довжина споруди разом із гирлом – 8,15 м. У середині конструкції зафіксовані залишки однієї поперечної стінки. На думку В.А. Богусевича, розвиток цього виду ремесла сприяв інтенсивному мураваному будівництву в Чернігові¹³.

Одночасно в складі експедиції працював загін Ермітажу під керівництвом Ю.М.Дмитрієва. Чернігівський археолог О.В. Шекун визнає, що тоді ж В. Білецьким була розкопана ще одна плінфовипалювальна піч на корінній терасі біля Єлецького монастиря (вул. Белінського, 18)¹⁴. Аналіз звіту та польового щоденника керівника робіт повністю спростовує цю тезу¹⁵.

Крім того, експедиція В.А. Богусевича за весь час роботи (1947, 1951–1953 рр.) отримала чималу кількість керамічного матеріалу (50 % від усіх здобутих матеріалів). Серед кераміки можна відзначити фрагмент амфорної стінки з графіті "...ЛОТЬНИК". В.М. Даниленко інтерпретував цей напис як частину слова "золотник"¹⁶. Відзначимо ще одну досить цікаву знахідку – фрагмент керамічної полив'яної писанки. Про розповсюдження техніки поливи вже на початку XII ст. свідчить фіксація в різних районах міста полив'яних різнокольорових плиток (територія дитинця та Третяка)¹⁷.

На цьому ж етапі розпочинаються археологічні розкопки на території літописного Любеча. Вони засвідчили місцеве виготовлення керамічної продукції та дозволили визначити місця розташування гончарних майстерень. Так, дослідження Любецького городища (Замка) розпочато археологічною експедицією ІА АН УРСР під керівництвом В.К. Гончарова у 1948 р. Розвідкові розкопки виявили в центральній частині Замкової гори майстерню косторіза XI – XII ст. та зернові ями. Поблизу ями № 5, на глибині 0,8 м від поверхні, у невеликому заглибленні виявлено роздавлену землею корчагу, яку вдалося повністю реставрувати – висота 52 см, діаметр 52 см, діаметр горла 20 см, діаметр денця 19 см та товщина стінок 1,3 см (Інв. № 380/74). На верхній частині корпусу нанесено різний орнамент з широких хвиль, що перетинаються між собою. На стінках корчаги, яка датується X ст., є два наліпних вушка¹⁸. Сьогодні зал періоду Київської Русі Чернігівського історичного музею ім. В.В.Тарновського прикрашають дві корчаги, одна з розкопок В.К. Гончарова 1948 р., інша з розвідок співробітників Чернігівського історичного музею І.І.Єдомахи та М.А.Попудренко 1954 р. у Любечі¹⁹.

Дослідження літописного Любеча протягом 1957–1960 рр. проводилися Південно-

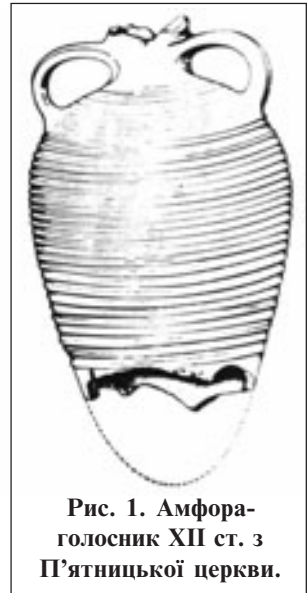


Рис. 1. Амфора-голосник XII ст. з П'ятиницької церкви.

Руською археологічною експедицією ІА АН СРСР під керівництвом Б.О.Рібакова. Було отримано значну колекцію керамічного матеріалу, серед якого потрібно виділити поливну кераміку. Під час розкопок городища Мазепина гора (Замок) зафіксовано 400 фрагментів поливної кераміки, з яких реконструйовано 175 посудин різних форм та розмірів. Усі знахідки посуду були сконцентровані в центральній частині князівського двору, тому, на думку Т.І.Макарової, майстерня працювала на потребу князя. Серед форм Любецького поливного столового посуду виділяються горщики та миски зеленувато-жовтого кольору та посуд для питва: глечики, келихи, чашки з орнаментами в техніці граффіто. За складом глини посуд поділяється на сіроглиняний і білоглиняний, що, на думку Т.І.Макарової, свідчить про продукцію двох різних майстерень і, скоріш за все, двох поколінь майстрів. У 30-х рр. XII ст. майстерня, що робила схожий з київським білоглиняний поливний посуд, припиняє своє існування, а її місце займає нова, виготовляючи вже сіроглиняний. Дослідниця вважає, що поливна любецька кераміка належить до самостійної ремісничої школи, і її новаторство полягає в пошуках нових форм, особливо келихів²⁰.

Плідними були результати досліджень археологічної експедиції Чернігівського історичного музею під керівництвом І.І.Єдомахи на території літописного Новгород-Сіверського. Ним під час розвідки 1959 р. була придбана у місцевої жительки Т.М.Душиної округлобока грушевидної форми велика амфора (висота понад 50 см, діаметр – 30 см)²¹, що демонструвалася на виставці кераміки в 2003 р. у Чернігівському історичному музеї ім. В.В.Тарновського. На думку дослідника, ця посудина могла засвідчувати, що на 150 м західніше дитинця могла розташовуватися медуша. Ще одна ціла амфора (висота 38 см) з відбитими ручками, на плечиках котрої до випалу була написана літера “И” (9 x 4 см), знайдена у споруді, що мала відношення до садиби багатого городянина або князівського двору середини XII ст., розташованого на території Заручав’я давнього Новгород-Сіверського²². Ці знахідки стали підтвердженням тісних контактів новгород-сіверських князів із півднем.

Крім того, І.І.Єдомаха вперше для території Чернігово-Сіверщини інтерпретував розкопану під час обстеження давньоруського городища на місці Спаського Новгород-Сіверського монастиря споруду як приміщення гончара, звернувши увагу на “...прослойки необожженной глины .., скопление печины и прослойки золы, обломки кружалной керамики и керамики не бывшей в употреблении”²³. На його думку, – це доказ існування місцевого виробництва, яке дозволяло виготовляти не тільки посуд, а й за потребою поливні та скляні витвори, а з часом і цеглу для будівництва культових споруд Новгород-Сіверського.

Значну колекцію фрагментів та цілих форм посуду було зібрано під час розкопок Шестовицького комплексу пам’яток експедиціями Я.В.Станкевич (1946 р.), І.І.Ляпушкіна (1947 р.) та найбільше Д.І.Бліфельда (1948, 1956–1958 рр.)²⁴. Колекції кераміки, головним чином поховальні урни та їх фрагменти, здобуті експедиціями Ленінградського відділення Інституту археології АН СРСР, були передані на збереження до фондів ІА АН УРСР.

На цьому етапі активно проводилися архітектурно-археологічні дослідження на території Чернігова та Новгород-Сіверського, під час яких було отримано нову інформацію про будівельну кераміку (плінфа різноманітної форми з клеймами та знаками, полив’яні плитки для долівки та інш.). Це потребує окремого аналізу здобутих матеріалів і в даній статті розглядатися не буде.

З 70-х рр. XX ст. активізуються археологічні дослідження на території Чернігівської області і особливо давньоруських пам’яток. Успішному їх вивченню сприяла створена у 1979 р. постійно діюча Чернігівська археологічна експедиція, а при Чернігівському історичному музеї (далі ЧІМ) в 1981 р. – відділу охорони та вивчення археологічних пам’яток (В.П.Коваленко); у 1989 р. – Археологічного центру Північного Лівобережжя (А.Л.Казаков), які працювали разом із археологічними експедиціями ІА АН СРСР та АН УРСР. Крім того, активізувалась робота міської спелео-археологічної секції на чолі з Г.О.Кузнецовим та після створення відділу археологічних досліджень печер (1987 р.) археологічні дослідження Чернігівським архітектурно-історичним заповідником (В.Я.Руденко), що привело до систематичних археологічних досліджень. Тому 70–90-і рр. XX ст. можна впевнено виділити в третій етап у вивченні давньоруського керамічного виробництва на території Чернігівщини. Шляхом проведення розвідок та розкопок

дослідникам вдалося визначити центри гончарного виробництва на Чернігівщині в давньоруську добу, фіксуючи залишки гончарних горнів та майстерень. Крім того, було підтверджено безперервність мурованого будівництва в Чернігові протягом XII – XIII ст.

Саме на цьому етапі дослідженнями в Чернігові було вперше, і поки що це єдиний випадок, зафіксовано сліди гончарного виробництва X ст. Восени 1983 р. біля підніжжя Катерининської гірки під час проведення будівельних робіт було виявлено яму для обпалу кераміки, в якій знайдено півтора десятки горшків. Науковими співробітницями відділу охорони та вивчення археологічних пам'яток Чернігівського історичного музею В.В.Простантиновою та О.М.Веремейчик здійснена реставрація форм посуду X ст.

У 1984 р. під час обстеження заплави р. Десни, на березі озера Млиновища Г.О.Кузнецовим відкрито давньоруські цегляні споруди, які були досліджені О.В.Шекуном того ж року. З'ясовано, що цей великий плинфовипалювальний комплекс складався з п'яти печей. Повністю було досліджено дві, що найкраще збереглися. Печі розташовувалися однією лінією на відстані двох метрів одна від одної (Рис. 2). Це прямокутні в плані муровані споруди розмірами 4,8 x 4,6 м та 4,1 x 3,6 м, внутрішній простір яких поділено по довжині на дві частини цегляною стінкою. Товщина зовнішніх стін становила до 0,9 м. Розмір плинфи 3,5 – 4 x 17 – 24 x 26 – 30 см. Всі печі заглиблені в ґрунт на 0,7 м, їх конструкції збереглися на висоту 1,2 м. За припущеннями О.В.Шекуна, цей виробничий комплекс, що розташовувався за межами давнього міста, використовувався для будівництва монастирської церкви, про що свідчили знайдені на цьому ж місці шість християнських поховань середини XII ст. Самі ж печі датуються кінцем XII ст.²⁵

Подальші археологічні дослідження на території чернігівського Подолу надали нові свідчення про розвиток цього виду керамічного ремесла. У 1994 р. на території приватної садиби по вул. Г.Успенського, 23, що розташована біля підніжжя Болдиної гори, за 60 метрів на схід від Іллінської церкви (територія у давнину належала Богородичному монастирю), розкопано плинфовипалювальну піч. Пам'ятка опущена у схил правого корінного берега Десни на рівні першої надзаплавної тераси біля гирла глибокого яра. Таке розташування забезпечувало необхідний для нормальної роботи постійний рух повітря. Що стосується глини та води, необхідних у цегляному виробництві, то їх поруч було достатньо. Піч мала форму кола діаметром 4,8 – 5,0 м. Довжина споруди разом із гирлом становила 6,4 м. Внутрішній її простір по ширині поділено шістьма



Рис. 2. Комплекс печей в ур. Свята роща, розкопаний в 1984 р.

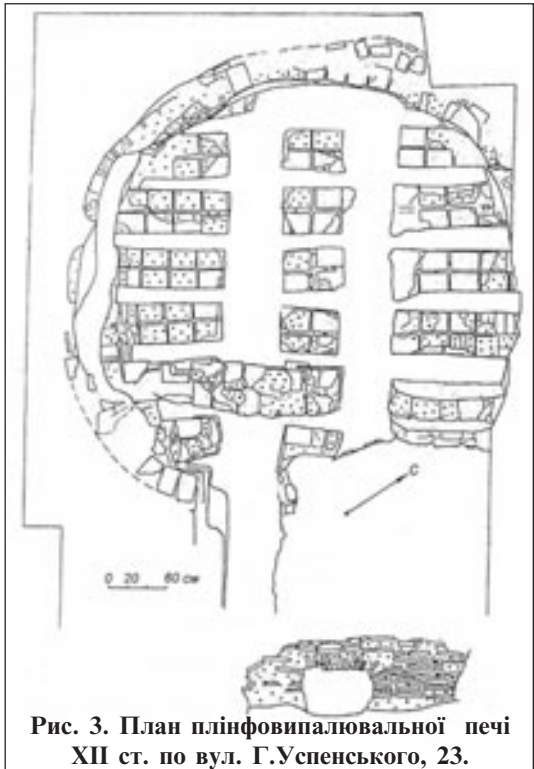


Рис. 3. План плинфовипалювальної печі XII ст. по вул. Г.Успенського, 23.

біля с. Автуничі Городнянського р-ну Чернігівської обл. Наймасовішою категорією знахідок став керамічний матеріал. За всі сезони розкопок до колекції було відібрано близько 36 тис., в основному профільованих фрагментів, і ще приблизно 97 тис. фрагментів (переважно стінок) було знайдено й зафіксовано взагалі. Разом ця цифра становить 133 тис. фрагментів кераміки³⁰. Це дало можливість встановити різноманітний асортимент глиняних виробів: горшки, миски, глечики, амфорки київського типу, світильник, сковороди, накривки, брязкало, сопло, навершя до руків'я канчука та жіноча фігурка, прясла тощо³¹. Крім того, О.П.Моця та А.П.Томашевський вирахували середню вагу горщика, що становила 1,3 кг, а загальна вага кераміки, знайденої на селищі, сягала приблизно 2,4 тонни, що відповідає приблизно 2 тис. посудин³².

Сировинний потенціал на поселенні підтверджують близько 20 досліджених глиняних кар'єрів об'ємом від 3,5 куб. м до понад 100 куб. м та глиняники для віддулення глини, досліджені на поселенні в різні роки³³. В.П.Коваленко та О.П.Моця серед досліджених споруд виділили житло-майстерню XI ст. (будівля № 48) (Рис. 5) та майстерню XII ст. (будівля № 74) автуницьких гончарів³⁴.

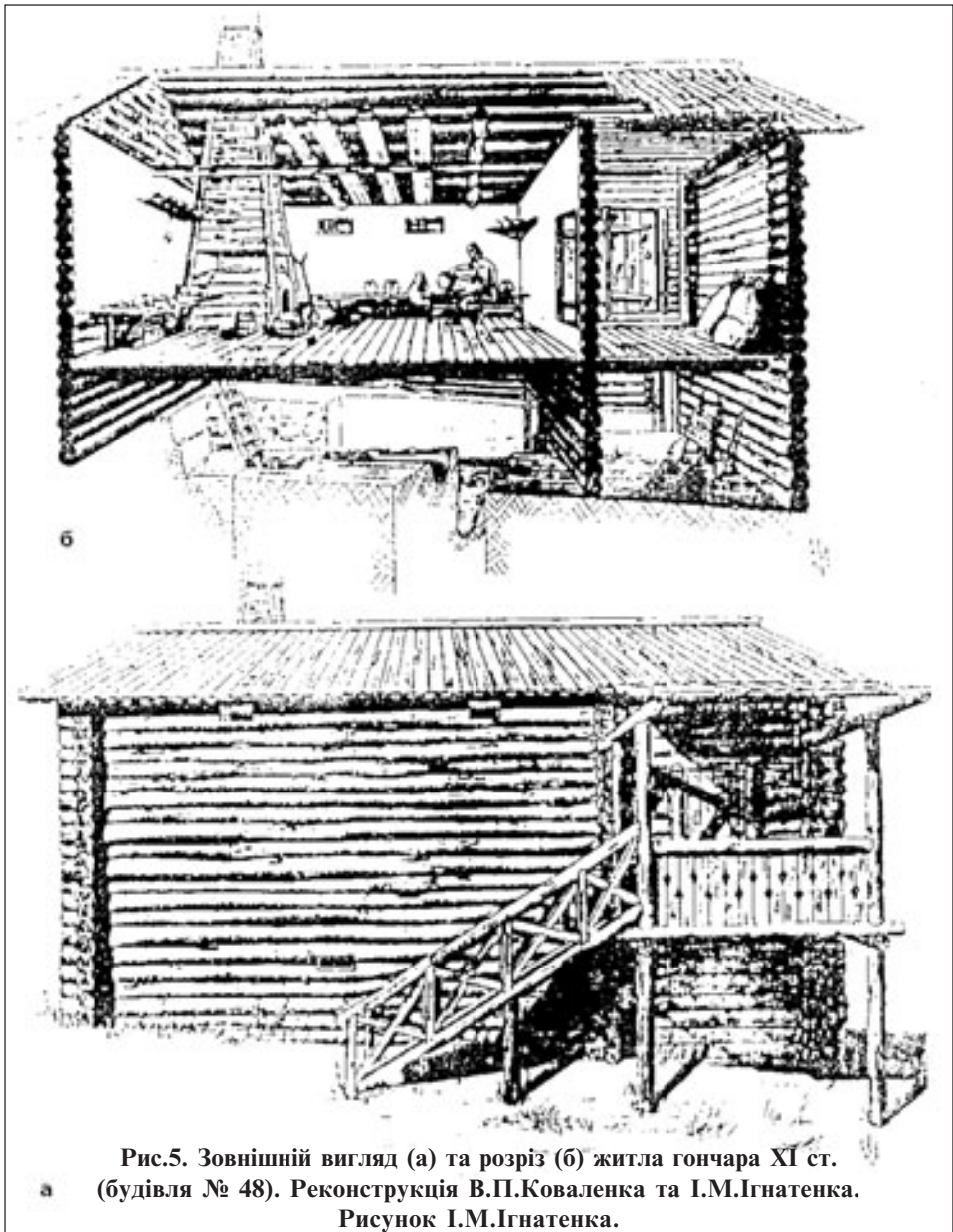


Рис.5. Зовнішній вигляд (а) та розріз (б) житла гончара XI ст. (будівля № 48). Реконструкція В.П.Коваленка та І.М.Ігнатенка.
Рисунок І.М.Ігнатенка.

Що стосується гончарних горнів, то їх на поселенні Автуничі досліджено дев'ять, більшість із яких опубліковано³⁵. Давньоруські горни Автуницького поселення згідно з традицією були поставлені на материковому ґрунті. Ретельне вивчення деталей горнів дозволило дослідникам прослідкувати процес їх закладання та особливості спорудження розсікачів ("козлів") і неодноразові їх ремонти. Горни № 3 – 5 датуються XI ст., а горни № 1, 2, 6, 7, 8 та 9 – першою половиною – серединою XII ст. (Рис. 6). Враховуючи, що один горн здатний витримати до 50 випалювальних циклів, то всі знайдені на селищі горщики (більше 2 тис.), на думку О.П.Моці та А.П.Томашевського, могли бути випаленими під час 40 випалів-завантажень одного горна³⁶. Загалом, можна вважати, що проведені розкопки сільського поселення Автуничі не тільки окреслили його спеціалізацію, а й дали можливість говорити про центр гончарного виробництва на території Чернігівського Полісся, що за своїми ознаками не відрізняється від аналогічних виробництв у Вишгороді, Белгороді та інших містах Русі.

Ще один такий центр, розташований в межиріччі Десни та Дніпра, виявлений О.В.Шекуном у 1988 р. Під час проведення археологічних розвідок біля с. Грабів Ріпкинського р-ну ним на вже відомому поселенні в урочищі Курганки, на східній околиці села виявлено залишки гончарних горнів із розвалами горшків XI–XII ст. та уламки плінфи без слідів розчину і поливні плитки долівки. За етнографічними даними, в цьому ж селі гончарне виробництво мало місце й у пізньому середньовіччі. На сучасному етапі добре відома грабівська кераміка та особливо вогнетривка цегла³⁷.

Завдяки археологічним дослідженням на території Новгород-Сіверського Полісся вдалося окреслити територію ще одного гончарного центру доби Київської Русі. На початку 80-х рр. XX ст. до відділу охорони та вивчення археологічних пам'яток ЧІМ від директора Мезинського краєзнавчого музею В.Є.Куриленка надійшло повідомлення про зруйнований ярм гончарний горн, в якому були слабо випалені горшки та сковорідка XI ст. Горн, відкритий В.Є.Куриленком на території Хатинського городища, в урочищі Городок, біля с. Радичева Коропського р-ну, був обстежений О.В.Шекуном у 1983 р.³⁸. У 1991 р. Радичевський загін Чернігівсько-Сіверської експедиції Археологічного центру Лівобережжя під керівництвом А.Л.Казакова дослідив на території посаду городища ще три двокамерні горни, два з яких датуються X ст., один – XII ст.³⁹ Це засвідчує, що наявність гончарної глини у цьому регіоні привела до появи виробничого центру по виготовленню кераміки. Доречно буде згадати, що керамічне виробництво процвітало в цій місцевості в кінці XVIII – першій половині XIX ст.⁴⁰

Завдяки роботам археологічних експедицій в 70 – 80-х рр. XX ст. територію Новгород-Сіверського Подесення можна вважати найкраще дослідженою⁴¹. На матеріалах цих експедицій Л.І.Виногородській вдалося виділити ряд хронологічних періодів існування різних типів кераміки з розкопок Новгород-Сіверського⁴². Крім

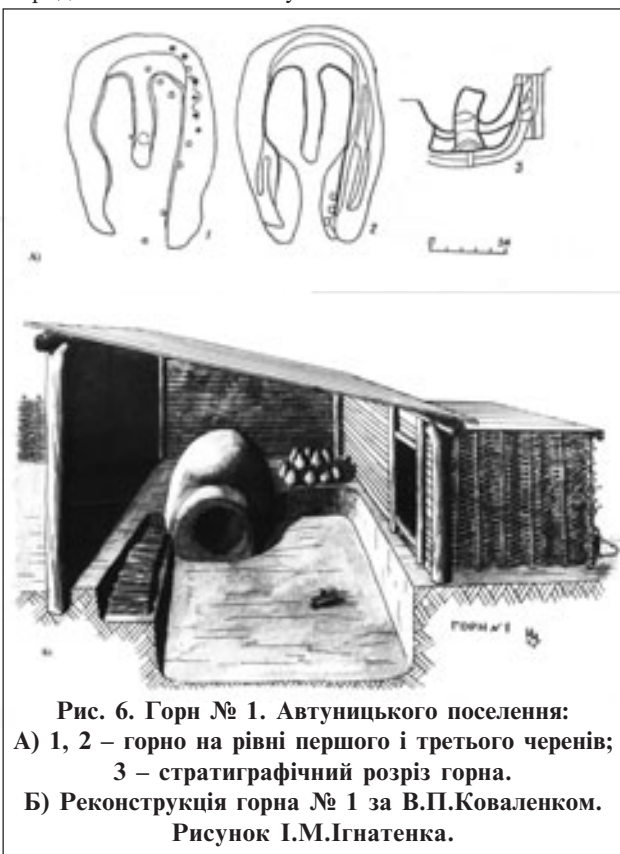


Рис. 6. Горн № 1. Автуницького поселення:
А) 1, 2 – горно на рівні першого і третього черенів;
3 – стратиграфічний розріз горна.
Б) Реконструкція горна № 1 за В.П.Коваленком.
Рисунок І.М.Ігнатенка.

того, вперше І.Г.Сарачевим було розглянуто кераміку як джерело для уточнення історичних фактів, пов'язаних із подіями другої половини XII ст. на території Новгород-Сіверського Подесення⁴³.

Завдяки розробленій В.Ф.Генінгом програмі статистичної розробки кераміки з археологічних розкопок⁴⁴, Ф.О.Андрощук, С.О.Беляєва, В.М.Якубович, Н.В.Блажевич склали “Електронний каталог колекції” старожитностей Шестовиці за матеріалами досліджень Я.В.Станкевич (1946 р.) та Д.І.Бліфельда (1948, 1956–1958 рр.), в якому значне місце займає база даних із керамічних виробів, що зберігаються в наукових фондах Інституту археології НАНУ⁴⁵. В колекції представлена виключно кружальна кераміка. Цілі форми (27 горщиків) походять із розкопок курганного могильника. Крім того, на кераміці зафіксовано відбитки пальців (2 екземпляри) та 17 різноманітних клейм. Найцікавішими виявилися горщик (курган № 20), що містить на дні знак у вигляді тризубця (“пташина лапка”), та горщик з клеймом у вигляді знака Рюриковичів з кургану № 37.

Р.С.Орлов, розглянувши клейма на посуді як із Шестовиці, так і з інших комплексів, прийшов до висновку, що розмір таврованих посудин є мірами податків X ст.⁴⁶. З 1998 р. поновились археологічні дослідження на території Шестовицького археологічного комплексу. Дослідники знову звернулися до вивчення гончарних клейм. О.М.Шумей, розглянувши 153 денця із зображенням клейм, знайдених протягом 1998 – 2001 рр. на території Шестовицького городища та посаду, припускає, що всі вони є знаками майстрів⁴⁷.

Завдяки проведеним археологічним розкопкам на території Чернігівщини протягом ХХ ст. вдалося отримати: по-перше, чудовий експозиційний матеріал для музеїв області; по-друге, окреслити гончарні центри по виготовленню кераміки – Автуницький, Грабівський, Любецький, Радичівський; по-третє, визнати Чернігів центром цегляного виробництва XI – XIII ст. на території Північного Лівобережжя. Подальші археологічні дослідження, що проводять експедиції Чернігівського педагогічного університету ім. Т.Г.Шевченка (міжнародні Шестовицька та Батуринаська) та Охоронної служби ІА НАН України на території Чернігівщини, зможуть надати нову інформацію про розвиток керамічного виробництва у цьому багатому на природні ресурси регіоні.

Джерела та література:

1. Петрашенко В. Хронологія та походження середньодніпровської кружальної кераміки VIII – XI ст. // Дружинні старожитності Центрально-Східної Європи VIII – XI ст.: Матеріали міжнародного польового археологічного семінару (Чернігів-Шестовиця, 17 – 20 липня 2003 р.) – Чернігів, 2003. – С. 130.
2. Галятовський І. Ключ розуміння. – К., 1986. – С. 361.
3. Самоквасов Д.Я. Могильные древности Северянской Черниговщины. – М., 1916. – С. 51.
4. Рукописний архів наукового архіву Інституту історії матеріальної культури (далі РА НА ПМК) РАН – Ф. 1. – Спр. 39. – Арк. 11 – 11об.
5. Каталог виставки XIV Археологического съезда в г. Чернигове. – Чернигов, 1908. – С. 12; № 250 – 254.
6. Науковий архів ІА НАН України. – ВУАК. – Ф. 12. – № 20. – Арк. 7 – 9.
7. Розенфельдт Р.Л. Заметки о древнерусском керамическом производстве // КСИА. – 1959. – Вып. 87. – С. 108 – 111.
8. Рыбаков Б.А. Надпись киевского гончара XI в. // КСИИМК – 1946. – Вып. 12. – С. 34 – 57; Равдина Т.В. Надпись на корчаге из Пинска // КСИИМК. – 1957. – Вып. 70. – С. 45 – 52.
9. Грязнов М.П. Техника графической реконструкции форм и размеров глиняной посуды по фрагментам // Советская археология. – 1946. – № 8. – С. 314 – 317.
10. Кучера М.П. Кераміка древнього Пліснеська // Археологія. – К., 1961. – Т. XII. – С. 143-154.
11. Ясновська Л.В. Археологічні дослідження давньоруських старожитностей Чернігівщини у 40-60-х рр. ХХ ст. // Северянський літопис. – 1998. – № 6. – С. 37 – 48.
12. Барновский П. Собор Пятницкого монастыря в Чернигове // Памятники искусства, разрушенные немецкими захватчиками в СССР. – М.-Л., 1948. – С. 19.
13. Богусевич В.А. Раскопки на Черниговском Подоле и в Елецком монастыре // Науковий архів Інституту археології (далі ІА) НАНУ. – 1951/10. – С. 3 – 6.
14. Шекун А.В. Производственный комплекс конца XII в. в Чернигове // КСИА АН СССР. – М., 1989. – № 198. – С. 8.
15. Дневник раскопок Черниговской археологической экспедиции 1952 года. Раскопки

Ю.Н. Дмитриева // НА ІА НАН України. – 1952/11. – С. 9 – 42.

16. Богусевич В.А. Черниговская археологическая экспедиция ИА АН УССР. Отчёт о раскопках 1953 г. // НА ІА НАНУ. – 1953/6. – С. 10.

17. Богусевич В.А. Черниговская археологическая экспедиция 1947 г. Отчёт. // НА ІА НАНУ. – 1947/20. – С. 16; Богусевич В.А., Холостенко Н.В. Раскопки черниговских каменных дворцов XI – XII в. (ЧАЭ 1951) // НА ІА НАНУ. – 1951/10. – С. 10; Богусевич В.А. Черниговская археологическая экспедиция Института археологии АН УССР 1953 г. // НА ІА НАНУ – 1953/6. – С. 3 – 9.

18. Гончаров В.К. Раскопки древнего Любеча // Археологічні пам'ятки. – К., 1952. – Т. III. – С. 134 – 138; Йога ж. Раскопки древнего Любеча // НА ІА НАН України. – 1948/25. – С. 8.

19. Едомаха И.И., Попудренко М.А. Археологические материалы, собранные во время разведки в г. Любече 1954 г. // Фонди Чернігівського обласного історичного музею ім. В.В.Тарновського. – Інв. арх. 219. – Кол. оп. 25.

20. Макарова Т.И. Поливная керамика Любеча // Советская археология. – 1965. – № 4 – С. 231-236; Ї ж. Поливная керамика в Древней Руси. – М., 1972. – С. 11.

21. Едомаха И.И. Отчет об археологических раскопках в Новгороде-Северском в 1959 г. // НА ІА НАН України – 1959/20. – С. 5.

22. Едомаха И.И. Отчет об археологических раскопках в Новгороде-Северском в 1962 г. // НА ІА НАН України – 1962/65. – С. 13, 23.

23. Едомаха И.И. Отчет об археологических раскопках в Новгороде-Северском в 1959 г. // НА ІА НАН України – 1959/20. – С. 7 – 8.

24. Станкевич Я.В. Шестовицька археологічна експедиція 1946 р. // Археологічні пам'ятки. – К., 1949. – Т. 1. – С. 50 – 57; Ї ж. Отчет о работе Шестовицкой археологической экспедиции за 1946 год // НА ІА НАНУ. – 1946/20; Ї ж. Шестовицкое поселение и могильник по материалам раскопок 1946 г. // КСИА – М., 1962. – Вып. 87. – С.15-28; Ляпушкин І.І. Дослідження Дніпровської Лівобережної експедиції 1947 – 1948 рр. // Археологічні пам'ятки. – К., 1952. – Т. 3. – С. 298; Білфельд Д.І. Дослідження у Шестовиці // Археологічні пам'ятки. – К., 1952. – Т. 3. – С. 123 – 131; Білфельд Д.І. Давньоруські пам'ятки Шестовиці. – К., 1977.

25. Шекун О.В. Новий плінфовипалювальний комплекс кінця XII століття в Чернігові // Перша Чернігівська обласна наукова конференція з історичного краєзнавства (грудень 1985 р.). Тези доповідей. – Чернігів, 1985. – С. 104 – 105.

Шекун А.В. Производственный комплекс конца XII в. в Чернигове // КС ИА АН СССР. – М., 1989. – № 198. – С. 8.

26. Руденко В.Я., Новик Т.Г. Нова плінфовипалювальна піч з Чернігова // Слов'яно-руські старожитності Північного Лівобережжя. – Чернігів, 1995. – С. 81 – 83; Руденко В.Я., Новик Т.Г. Дослідження плінфовипалювальної печі у Чернігові в 1994 році // Археологічні дослідження в Україні 1994 року – К., 1997. – С. 137 – 138.

27. Руденко В.Я. Давньоруські цегельні у Чернігові // Історико-культурні надбання Сіверщини у контексті історії України. Зб. наук. праць. Матеріали п'ятої науково-практичної конференції (18 – 19 травня 2006 р.) – Глухів, 2006. – С. 38.

28. Булгаков В.В. Заключение о результатах исследования амфорных материалов из Антониевых пещер Троицко-Ильинского монастыря в Чернигове / Руденко В.Я., Новик Т.Г., Ясновская Л.В. Отчет об охранных археологических исследованиях на территории Ильинского монастыря в городе Чернигове в 1995 г. // НА ІА НАН України. – 1995/32. – С. 4.

29. Казаков А.Л. Література та культура Полісся. – Ніжин, 2002. – Вип. 21. – С. 350 – 352.

30. Моця О.П., Томашевський А.П. Просторові та еколого-господарські аспекти досліджень давньоруського селища Автуниці // Археометрія. – 1997. – № 1. – С. 37.

31. Моця О.П., Орлов Р.С., Коваленко В.П., Козловський А.О., Пархоменко О.В., Потапов О.В., Покас П.М. Поселення Х – XIII ст. біля с. Автуниці // Південноруське село IX – XIII ст. (Нові пам'ятки матеріальної культури). – К., 1997. – С. 49.

32. Моця О.П., Томашевський А.П. Вказ. праця. – С. 38.

33. Готун І.А. Реконструкція ремісничих і господарських будівель давньоруського поселення Автуниці // Археологія. – 1993. – № 4. – С. 59 – 71; Готун І.А., Коваленко В.П., Моця О.П., Петраускас А.В. Давньоруське поселення Автуниці: результати останніх сезонів // Слов'яно-руські старожитності Північного Лівобережжя: Матеріали історико-археологічного семінару, присвяченого 60-річчю від дня народження О.В. Шекуна (19 – 20 січня 1995 р., м. Чернігів). – Чернігів, 1995. – С. 25 – 26.

34. Коваленко В., Моця А. Жилища гончаров XI – XII вв. на селище Автуниці на Черниговщині // Гістарычна-археалагічны зборнік. – Мінск, 1997. – № 12. – С. 135 – 138.

35. Коваленко В.П., Моця О.П. Давньоруське поселення біля с.Автуниці на Чернігівщині / /Проблеми вивчення середньовічного села на Поліссі. – Чернігів, 1992. – С. 7 – 9; Готун І.А., Коваленко В.П., Моця О.П., Петраускас А.В. Вказ. праця; Готун І.А. Нові дані про споруди Лівобережного села давньоруського часу // Археологічні старожитності Подесення. Матеріали історико-археологічного семінару, присвяченого 70-річчю від дня народження Г.О. Кузнецова (22 – 23 вересня 1995 р., м. Чернігів – Славутич) – Чернігів, 1995. – С. 33.

36. Моця О.П., Томашевський А.П. Вказ. праця. – С. 39 – 40.
37. Шекун А.В. Археологические разведки на территории Черниговщины в 1988 г. // НА ІА НАНУ – 1988/186. – С. 6 – 7.
38. Шекун А.В. Археологические исследования на Черниговщине в 1983 г. // НА ІА НАНУ. – 1983/170. – С. 8.
39. Казаков А.Л., Потапов И.А., Олейник Г.А. Отчет об исследованиях Радичевского городища в 1991 г. // НА ІАНАНУ. – 1991/139. – С. 7, 22 – 23.
40. Васильева М. Черниговские Вишенки как центр постхабанского гончарного производства последней трети XVIII века // Український керамологічний журнал. – 2004. – № 4. – С. 70.
41. Ясновська Л.В. Давньоруські старожитності Новгород-Сіверського Подесення // Сіверянський літопис. – 2005. - № 6. – С. 21.
42. Виногородська Л.І. До питання про хронологію середньовічної кераміки з Новгорода-Сіверського // Археологія. – 1988. – № 61. – С. 47– 57; Її ж. Некоторые типы керамики Чернигово-Северской земли второй половины XIII – XV вв. // Проблемы археологии Южной Руси. – К., 1990. – С. 96 – 99.
43. Сарачев И.Г. Возможности использования керамики для уточнения исторических фактов (на материале одного поселения Новгород-Северского Подесенья) // Деснинские древности. – Брянск, 1995. – С. 72 – 74; Їого ж. Типология венчиков древнерусских горшков Днепровского Левобережья // Григорьев А.В. Северская земля в VIII – начале XI века по археологическим данным. – Тула, 2000. – С. 225 – 242.
44. Генинг В.Ф. Программа статистической обработки керамики из археологических раскопок // Советская археология – М., 1973. – № 1. – С. 114 – 135.
45. Андрощук Ф.О., Беляєва С.О., Блажевич Н.В., Якубов В.М. Старожитності Шестовиці. Колекція археологічних матеріалів з наукових фондів Інституту археології НАНУ. – К., 1996. – С. 3 – 14.
46. Орлов Р.С. Правда Руська і керамічне виробництво XI – XII ст. // Старожитності Русі-України. – К., 1994. – С. 170 – 171.
47. Шумей О. Гончарні клейма з розкопок 1998 – 2001 рр. у Шестовиці // Середньовічні старожитності Південної Русі-України. – Чернігів, 2003. – С. 119.

Володимир Половець



ПОЛОВЦІ: ГОСПОДАРСТВО, ТОРГІВЛЯ ТА ЗБРОЯ (XI - XIII ст.)

Основним заняттям половців було кочове скотарство. Худоба - головне їхнє багатство і турбота. Причому тварини були розділені між чоловіками та жінками. Якщо чоловіки займалися кіньми і верблюдами, то жінки доглядали корів, кіз та овець. Усі види домашніх ремесел перебували в руках жінок, а все, що стосувалося військової справи, - у руках чоловіків.

Жінки кочівників були не тільки охоронницями домашнього вогнища, але й виконували всю основну роботу, пов'язану з переробкою продукції тваринництва. А їхнє уміння вправно їздити на конях, стріляти з лука свідчить про те, що у хвилини небезпеки вони брали на себе функції захисника-воїна.

Основним типом половецького помешкання були повстяні юрти, які встановлювалися на возах і на землі. То були стаціонарні помешкання в половецьких зимівниках, а також у містах. Знали половці і глинобитні будівлі, що свідчить про знайомство окремих із них з будівельними традиціями [1].

Господарство

Упродовж декількох тисячоліть східноєвропейські степи були колискою кочівництва. Одна за одною сунули лавини кочівників з Азії на береги Чорного й Азовського морів та численних могутніх рік, що протікали з півночі на південь по неоглядних степових просторах. Кліматична зона визначала склад половецького стада, про що неодноразово згадують літописи. Як зазначає С.Плетньова, вперше про половецькі стада згадується в літописі за 1103 р., коли після перемоги на р. Молочній «взяша бо тогда скоты, и овце, и