

предоставления авиауслуг и обеспечивать определенный уровень их жизнеспособности в периоды спада спроса на тот или другой вид услуг.

Источники и литература:

1. Астапова Г. В. Організаційний механізм корпоративного управління авіапідприємством на основі права трудової власності : монографія / Г. В. Астапова. – К. : НАУ, 2006. – 244 с.
2. Афанасьев В. Г. Организация международных воздушных перевозок / В. Г. Афанасьев. – М. : Воздушный транспорт, 1991. – 234 с.
3. Ашфорд Н. Функционирование аэропорта / Н. Ашфорд; пер. с англ. В. И. Ноздрина. – М. : Транспорт, 1991. – 372 с.
4. Гарипова Г. Р. Современные методы и механизмы привлечения ресурсов предприятиями авиационной индустрии : автореф. / Г. Р. Гарипова. – Казань, 2007. – 22 с.
5. Горбачова О. Н. Оценка экономической эффективности устойчивой деятельности аэропорта / О. Н. Горбачова, Н. Л. Савчук, Аль Шаханба Ибрагим А.-Х. К. // Проблемы підвищення ефективності інфраструктури : зб. наук. пр. – К. : НАУ, 2003. – Вип. 7. – С. 68-71.
6. Григорьев И. Ю. Современные тенденции развития рынка авиаперевозок : [Электронный ресурс] / И. Ю. Григорьев. – Режим доступа : <http://www.nakhodkabetta.ru/info/perevozki/290/2592.html>
7. Концепція реформування та розвитку авіаційної галузі України до 2010 року / Державна авіаційна служба України. – К. : Видавничий дім “Скіф”, 2006. – 34 с.
8. Десятченко И. А. Организация структурированного грузового бизнеса в составе многопрофильной авиакомпании : автореф. дис. ... к. э. н. : 08.00.05 / И. А. Десятченко. – М., 2006. – 23 с.
9. Дуленко А. Л. Оценка конкурентоспособности авиационной техники / А. Л. Дуленко, В. С. Куприянова // Конкурентоспроможність: проблеми науки та практики : монографія. – Х. : ВД «ІНЖЕК», 2007. – С. 229-242.

Михальчук Л.В., Вербицька Л.С.

УДК 338.43

ЕФЕКТИВНІСТЬ ДІЯЛЬНОСТІ СІЛЬСЬКОГОСПОДАРСЬКОГО ПІДПРИЄМСТВА ЯК ЮРИДИЧНОЇ ОСОБИ

Постановка проблеми. Основну частину суб'єктів підприємницької діяльності сільськогосподарської галузі становлять юридичні особи. Вони не є високоприбутковими й складають незначну частку ВВП (продукти харчування недорогі, оскільки є життєвонеобхідними для людей), тому виникає потреба для сільгоспвиробників в аналізі та контролі прибутковості та ліквідності підприємств сільського господарства, з метою покращення їх фінансово-господарського стану.

Аналіз останніх досліджень і публікацій. Сільське господарство є важливою сферою економіки України. З огляду на це, дане питання активно досліджується вітчизняними науковцями: Н.Є. Голомша, О.І. Лиса, О.С. Сута, В.Г. Крячко, О.В. Кочетков, О.Д. Балдик, І.Ф. Ясіновська, Н.Є. Ціцька, Л.Л. Мельник, Я.І. Костецкий та ін. Більшою мірою, приділяють увагу прибутку, інвестиційній привабливості, конкурентоспроможності, формуванню попиту та пропозиції, вдосконаленню техніко-технологічної бази, кредитуванню агропідприємств. Однак спостерігається недостатня конкретизація щодо ефективності діяльності таких підприємств.

Мета статті. Проаналізувати ефективність діяльності сільськогосподарського підприємства, за допомогою показників прибутковості та ліквідності.

Виклад основного матеріалу дослідження. Згідно Цивільного кодексу України [2, ст. 80], юридичною особою є організація, створена і зареєстрована у встановленому законом порядку, яка наділяється цивільною правосудністю і дієздатністю й може бути позивачем та відповідачем у суді.

Підприємство, яке є об'єктом дослідження, – юридична особа. Його можна класифікувати за наступними ознаками:

- за галузево-функціональним видом діяльності: сільськогосподарська юридична особа;
- за метою і характером діяльності: комерційна юридична особа, тобто утворена заради досягнення прибутку;
- за формою власності майна: приватна юридична особа, тобто належить окремим громадянам на правах власності та з правом найму робочої сили;
- за правовим статусом і формою господарювання: одноосібна юридична особа, що несе відповідальність за свої зобов'язання всім майном.

Для аналізу ефективності діяльності сільськогосподарського приватного підприємства (далі – СПП) доцільно провести аналіз показників: прибутковості та ліквідності.

Головна мета підприємницької діяльності – задоволення суспільних потреб та особистих потреб працівників підприємства, у т. ч. сільськогосподарського, на основі отримання прибутку цим підприємством.

Прибуток будь-якого суб'єкта господарювання, утворюється з надходжень від його господарської діяльності після покриття матеріальних та прирівняних до них витрат і витрат на оплату праці. З економічного прибутку товариства сплачуються передбачені законом податки та інші обов'язкові платежі, а також відсотки по кредитах банків і по облигаціях. Прибуток, одержаний після зазначених розрахунків,

залишається у розпорядженні товариства (суб'єкта господарювання), яке визначає напрями його використання відповідно до установчих документів [1, ст. 87(5)].

Прибуток виражає абсолютний ефект без урахування використаних ресурсів, тому для аналізу його доповнюють показником рентабельності.

Рентабельність – це відносний показник ефективності функціонування підприємства, який у загальній формі обчислюється як відношення прибутку до витрат (ресурсів). Рентабельність має кілька модифікованих форм залежно від того, які саме прибуток і ресурси (витрати) використовують у розрахунках [5, с. 650] (табл. 1, рис. 1).

Таблиця 1. Розрахунок різних форм рентабельності сільськогосподарського підприємства.

Форма рентабельності	Формула розрахунку	2009 рік		2010 рік		Зміна
		розрахунок	показник, %	розрахунок	показник, %	
1	2	3	4	5	6	7
1. Рентабельність активів	$P_a = \frac{\Pi_{з(ч)}}{A_{cp}}$	$\frac{7734,0}{50197,5} \cdot 100\%$	15,4	$\frac{11692,0}{50197,5} \cdot 100\%$	23,3	7,9
2. Рентабельність власного капіталу	$P_{в.к} = \frac{\Pi_{ч}}{K_{cp}^e}$	$\frac{7325}{-4263} \cdot 100\%$	-171,8	$\frac{8079}{-4263} \cdot 100\%$	-189,5	-17,7
3. Рентабельність акціонерного капіталу	$P_{а.к} = \frac{\Pi_{ч}}{K_{cp}^a}$	$\frac{7325}{1} \cdot 100\%$	732500	$\frac{8079}{1} \cdot 100\%$	807900	75400
4. Рентабельність продукції	$P_n = \frac{\Pi_{p.n}}{C_{p.n}}$	$\frac{7734}{8349} \cdot 100\%$	92,6	$\frac{11692}{7948} \cdot 100\%$	147,1	54,5
5. Рентабельність продажу	$P_{np} = \frac{\Pi_{p.n}}{B_{ч}}$	$\frac{7734}{16083} \cdot 100\%$	48,1	$\frac{11692}{19640} \cdot 100\%$	59,5	11,4

Таблиця 1 та рис. 1 дають змогу проаналізувати динаміку розрахованих показників рентабельності. Бачимо, що вони знаходяться на різному рівні.

Рентабельність активів, акціонерного капіталу, продукції та продажу мають позитивну тенденцію розвитку. При цьому, найбільшою є зміна рентабельності акціонерного капіталу підприємства (75400 %), а найменшою – рентабельності активів (7,9 %). Досить високі показники рентабельності акціонерного капіталу зумовлені величиною статутного капіталу, що відображений у знаменнику розрахункової формули.

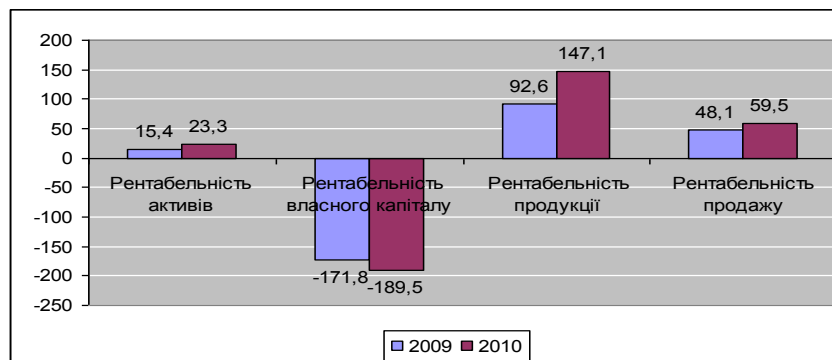


Рис. 1. Динаміка рентабельності сільськогосподарського підприємства.

Рентабельність власного капіталу має негативну тенденцію розвитку (-17,7 %). Даний показник рентабельності у результаті є дещо викривленим, тому що між показниками власного капіталу за 2009 та 2010 роки є суттєва різниця (відповідно -8317 та -209 тис. грн.), а для розрахунку взято середньорічну величину.

Для більш детального аналізу діяльності підприємства, варто розрахувати рентабельність продукції окремо по видам (табл. 2, рис. 2). Для цього скористаємося наступною формулою:

$$P_i = \frac{Ц_i - C_i}{C_i}$$

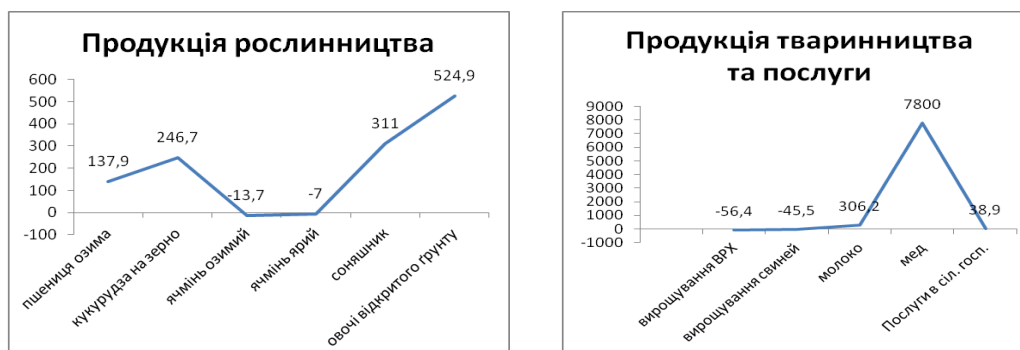
На основі таблиці 2 та рис. 2 відзначимо, що позитивний показник рентабельності має така продукція рослинництва: пшениця озима (137,9 %), кукурудза на зерно (246,7 %), соняшник (311 %), овочі відкритого ґрунту (524,9 %); у тваринництві: молоко (306,2 %) та мед (7800 %); також послуги в сільському господарстві (38,9 %). При цьому, особливо рентабельними є овочі відкритого ґрунту (524,%) у рослинництві та мед (7800 %) у тваринництві.

Таблиця 2. Розрахунок рентабельності продукції рослинництва та тваринництва сільськогосподарського підприємства за 2010 рік.

Продукція	Розрахунок	Показник, %
Продукція рослинництва		
пшениця озима	$\frac{2449,4 - 1029,8}{1029,8} \cdot 100\%$	137,9
кукурудза на зерно	$\frac{462,5 - 133,4}{133,4} \cdot 100\%$	246,7
ячмінь озимий	$\frac{145,7 - 168,9}{168,9} \cdot 100\%$	-13,7
ячмінь ярий	$\frac{228,4 - 245,7}{245,7} \cdot 100\%$	-7,0
соняшник	$\frac{4704,5 - 1144,6}{1144,6} \cdot 100\%$	311,0
овочі відкритого ґрунту	$\frac{165,6 - 26,5}{26,5} \cdot 100\%$	524,9
Продукція тваринництва		
вирощування великої рогатої худоби	$\frac{1722,7 - 3948,0}{3948,0} \cdot 100\%$	-56,4
вирощування свиней	$\frac{254,9 - 468,0}{468,0} \cdot 100\%$	-45,5
молоко	$\frac{9421,1 - 2319,2}{2319,2} \cdot 100\%$	306,2
мед	$\frac{7,9 - 0,1}{0,1} \cdot 100\%$	7800
Послуги в сільському господарстві	$\frac{65,0 - 46,8}{46,8} \cdot 100\%$	38,9

Негативний показник рентабельності мають ячмінь озимий та ярий (відповідно $-13,7$ та -7 %) у рослинництві й вирощування великої рогатої худоби ($-56,4$ %) та свиней ($-45,5$ %) у тваринництві, з табл. 2 рис. 2 видно, що найменш рентабельними є ячмінь озимий ($-13,7$ %) та вирощування великої рогатої худоби ($-56,4$ %).

Також важливим практичним питанням оцінки фінансового стану СПП в умовах ринкової економіки є ліквідність (табл. 3). Його головне призначення полягає в дослідженні можливості трансформації саме оборотних активів, як найбільш мобільної частини майна.

**Рис. 2.** Динаміка рентабельності продукції рослинництва та тваринництва сільськогосподарського підприємства за 2010 рік.

Ліквідність підприємства – здатність та швидкість перетворення оборотних активів у грошові кошти з метою погашення поточних зобов'язань як у міру надходження термінів їх сплати, так і прострочених боргів [4].

Така здатність підприємства вчасно розраховуватися з боргами, називається платоспроможністю і визначається за допомогою коефіцієнтів ліквідності. Вони показують, наскільки короткострокові зобов'язання покриваються ліквідними активами [5, с. 656].

При оцінюванні ліквідності підприємства слід мати на увазі, що різні показники ліквідності не тільки дають характеристику стійкості фінансового стану підприємства при різному ступені обліку ліквідності коштів, а й відповідають інтересам різних зовнішніх користувачів аналітичної інформації. Наприклад, для постачальників сировини та матеріалів найбільший інтерес становлять коефіцієнт абсолютної ліквідності. Банк, що дає кредит підприємству, більше уваги приділяє проміжному коефіцієнту ліквідності. Покупці більшою мірою оцінюють ліквідність підприємства за коефіцієнтом загальної ліквідності [3, с. 55].

На основі таблиці 3 зазначимо, що коефіцієнт загальної ліквідності СПП у 2009 році становить 1,98. У такому випадку платоспроможність підприємства вважається низькою, хоча необхідно врахувати, що

показник майже відповідає нормативу. У 2010 році даний коефіцієнт надто зріс і становить 3,12, що теж не відповідає нормативному значенню. При такому значенні підприємству необхідно проаналізувати ефективність використання оборотних активів.

Таблиця 3. Розрахунок коефіцієнтів ліквідності.

Коефіцієнт	Формула розрахунку	Норматив	2009 рік		2010 рік	
			розрахунок	показник	розрахунок	показник
Коефіцієнт загальної ліквідності	$k_{л.з} = \frac{K^{об}}{З_n}$	[2; 3]	$\frac{20622}{10406}$	1,98	$\frac{26579}{8517}$	3,12
Коефіцієнт термінової ліквідності	$k_{л.т} = \frac{A_{т.л}}{З_n}$	$\geq 0,75$	$\frac{7232}{10406}$	0,69	$\frac{7682}{8517}$	0,9
Коефіцієнт абсолютної ліквідності	$k_{л.а} = \frac{A_{а.л}}{З_n}$	[0,2; 0,25]	$\frac{3}{10406}$	0,0002	$\frac{61}{8517}$	0,007

Коефіцієнт термінової ліквідності у 2009 році не відповідає нормативу, але наближається до нього (0,69), бо вже у 2010 році становить 0,9 при нормативі $\geq 0,74$.

Коефіцієнт абсолютної ліквідності за обидва роки є надзвичайно низьким (0,0002 та 0,007), відповідно різко відрізняється від нормативу. Значення коефіцієнту можна пояснити тим, що абсолютно ліквідні активи підприємства становлять за 2009 та 2010 роки: 3 і 61 тис. грн. Але також необхідно врахувати той факт, що цей показник зріс, відповідно зріс і коефіцієнт абсолютної ліквідності, який таким чином наблизився до нормативного значення.

Висновки. Дослідження рентабельності дає змогу зазначити, що зміна даного показника, в цілому, є позитивною. Така тенденція спричинена зростанням за досліджуваний період (2009 – 2010 рр.) наступних показників СПП: валовий прибуток, сума активів за балансом, чистий дохід від реалізації продукції. При цьому зменшується собівартість продукції. Негативну тенденцію має лише рентабельність власного капіталу. Для вирішення даного питання підприємству необхідно шукати шляхи збільшення статутного капіталу. Розрахунок рентабельності окремо кожної продукції показав, що у галузі сільського господарства ефективними є пшениця озима, кукурудза, соняшник, овочі відкритого ґрунту, молоко, мед. Неefективними є ячмінь, вирощування великої рогатої худоби та свиней. Причиною цього є перевищення собівартості над доходом від реалізації даної продукції. Саме підприємство збільшити ціну не може, тому потребує підтримки держави, конкретно – отримання субсидій.

Коефіцієнти ліквідності СПП не відповідають нормативу, окрім як коефіцієнт термінової ліквідності за 2010 рік. Хоча необхідно відзначити, що коефіцієнти загальної ліквідності лише дещо відрізняються від нормативного значення.

Таким чином, підприємство потребує всебічного аналізу та доцільних рішень щодо оптимізації діяльності у майбутньому. Необхідно пам'ятати про те, що діяльність підприємств сільського господарства мають сезонний характер. А це не може не впливати на річні показники.

Сільське господарство – стержень господарства України. Воно дає продукти харчування для населення, тому не може залишатися без уваги держави. А навпаки, чекає активного її втручання і допомоги. Особливу увагу потрібно приділити капіталовкладенням та інвестиційній привабливості підприємств.

Джерела та література:

1. Господарський кодекс України : [Електронний ресурс]. – Режим доступу : <http://zakon2.rada.gov.ua/laws/show/436-15/page>
2. Цивільний кодекс України : [Електронний ресурс]. – Режим доступу : <http://zakon2.rada.gov.ua/laws/show/435-15>
3. Кононенко О. Аналіз фінансової діяльності / О. Кононенко, Я. Клиженко. – Х. : Фактор, 2009. – 224 с.
4. Орехова К. В. Роль та місце ліквідності та платоспроможності підприємства в сучасному економічному середовищі : [Електронний ресурс] / К. В. Орехова, Ю. М. Челомбитько. – Режим доступу : http://www.nbu.gov.ua/portal/Soc_Gum/Fkd/2011_1/part2/44.PDF
5. Швиданенко Г. О. Економіка підприємства / Г. О. Швиданенко. – К. : КНЕУ, 2009. – 598 с.