

ГОТИЧНІ МЕДАЛЬЙОННІ РЕЛІКВАРІЇ В СІЛЕЗІЇ

Гражина Регульська

У групі пізньосередньовічних золотих виробів, зібраних після Другої світової війни у Варшавському національному музеї, є релікварій, на який польські історики мистецтва звернули увагу лише останнім часом. Це релікварій медальйонного типу (нім. – Kapselreliquiar) діаметром 5,4 см, виготовлений зі срібла, із заскленою круглою ємністю для мощей, яка займає центр аверсу, та з реверсом, оздобленим відлитою розп'яттями Христа і фігурками невідомого св. Біскупа та св. Дороти (іл. 1). Кінга Щепковська-Наливак датувала виріб кінцем XV ст., проте він немає «ознак настільки індивідуальних, щоб можна було достовірно визначити його походження»¹. Тим часом, попри нез'ясованість обставин появи пам'ятки у Варшаві, достеменно відомо звідки вона походить. Разом із сімома подібними релікваріями з парафіяльного костюлу Святої Єлизавети у Вроцлаві вона потрапила до зібрань тамтешнього Музею художніх ремесел і старожитностей². Релікварій тоді ще мав блакитну емаль, яка вкривала тло фігурок на реверсі, а всередині був уміщений листок пергаменту з іменами восьми святих або мощі, та два, на жаль, не датовані агнускі (маленькі воскові медальйони з відбитком фігури агнца). Самі мощі також тоді ще існували, натомість бракувало атрибуту св. Біскупа. Герман Лухс, якому ми завдячуємо першим описом цього релікварію, уважав, що його виготовлено наприкінці XIV ст.³ Пізніше, на виставці сілезького золотарства 1905 року, пам'ятку датовано приблизно 1400 роком⁴. Нині – це найдавніший збережений медальйонний релікварій із території Сілезії, попри те, що і фігурка Христа, який обома

руками торкається рани у правому боці, і крій одягу св. Біскупа та св. Дороти є свідченням про їх походження орієнтовно з 1410–1420 років.

Зрештою, з вроцлавського костюлу Святої Єлизавети не вцілів жоден інший релікварій. З архівних фотографій відомі лише три повністю позолочені медальйони зі срібла, які до 1866 року належали цьому храму. Один із них, круглий, датований першою половиною XV ст., був діаметром понад 6 см, а декор його аверсу становили тринадцять блакитних емальованих розеток, які оточували засклену ємність із мощами, та відлите розп'яття Христа (іл. 2a). На реверсі, на округлій площині, охопленій сімнадцятьма “гудзями”, вигравіровано фігуру св. Вероніки (іл. 2b)⁵. Другий релікварій також був круглий, але значно більший; оздоблений на аверсі рельєфним вінком із відлитою дубових гілочок і жолудів. Його діаметр перевищував 10 см, а час виготовлення – близько 1500 року (іл. 3)⁶. Щодо інших медальйонів із парафіяльного костюлу Святої Єлизавети у Вроцлаві є лише короткі описи, з яких дізнаємося, що це були круглі релікварії, на реверсі оздоблені гравюрами. На них відтворено Поклоніння Синові Божому, Воскресіння Христове, св. Вероніку та обличчя Ісуса⁷.

Лише з описів нам відомі два круглі медальйони, які до 1905 року були передані Музею художніх ремесел і старожитностей із вроцлавської каплиці Одинадцяти тисяч дівиць. На реверсі одного з них було вигравіровано розп'ятого Христа з атрибутами хрестних страстей⁸, а реверс іншого прикрашала відлита фігурка ангела з хусткою св. Вероніки на темно-синьому емальова-

ному тлі⁹. Обидва мали на аверсі заклепу ємність із мощами; вони також походили з XV ст., яке в Сілезії (так само, як по всій Центральній Європі) було періодом особливої популярності релікваріїв цього типу. Перелік тогочасного інвентарю костьолів Вроцлава та урядові реєстри срібного начиння і літургійного приладдя, переданого до міської ради й переплавленого на громадські потреби в 1526–1531 роках, фіксують майже дев'яносто релікваріїв. Найбільше – аж чотирнадцять – у цвинтарному костьолі св. Варвари¹⁰. По тринадцять медальйонів спочатку зберігалися в обох вроцлавських парафіяльних костьолах – Святої Єлизавети¹¹ і Святої Марії Магдалени¹², у костьолі хрестоносців Святого Мацея¹³ – десять, а в костьолі францисканців Святого Якова – шість¹⁴. Шість позолочених медальйонів знайдено також у багатій скарбниці вроцлавського кафедрального собору Святого Іоанна Хрестителя¹⁵, по п'ять у костьолі бернардинців Святого Бернардина із Сієни¹⁶ та в костьолі августинів-самітників Святої Дороти¹⁷. По чотири медальйони належало домініканському костьолу Святого Войцеха¹⁸ та норбертівському – Святого Вінцентія на Олбіні¹⁹, а кожному з інших вроцлавських храмів, атрибутика яких відома нам із писемних джерел, – принаймні один. У цей же час до парафіяльного костьолу у Свидниці, другого за величиною і значенням у Сілезії, передано сім таких релікваріїв²⁰, до парафіяльного костьолу в Пачкові – п'ять²¹, а до парафіяльного костьолу в Отмухові – три²². Також по кілька медальйонних релікваріїв зберігалися в скарбницях парафіяльних і монастирських костьолів у Глогуві²³, Любйонжі²⁴, Золоторії²⁵, Ополе²⁶ та інших містах, медальйони, що вирізнялися пишністю декорування, інколи розлого описували. Наприклад, медальйон, який у протоколі засідання вроцлавського кафедрального капітулу від 24 січня 1513 року описаний як витвір «non raene rotundum neque quadrangulare, sed cum quattuor aciebus rotundis formatum in toto deauratum, habens in anteriori parte vitrum album rotundum tegens certas reliquias et in circumferentiis

flores elevatos et quattuor lapides pretiosos, duos videlicet viridis at alios duos flavei colorum; in alia vero parte imaginem beatae Mariae virginis elevatum cum puero Jesu in perla rotunda elaboratum et in circumferentiis quattuor evangelistas insculptos»²⁷. Загалом ці релікварії не досить великих розмірів, як і ті, що впродовж XV ст. і першої чверті XVI ст. були виготовлені в ювелірних майстернях Праги, Відня, Нюрнберга, Мюнхена, Зальцбурга, Кельна, Любека або Гданська. Вони мали округлу чи багатопелюсткову (розеткову), інколи овальну, прямокутну або ромбоподібну форму²⁸. На аверсі, під кришталевою шибкою, обрамленою різними мотивами й дорогоцінним камінням, проглядалися мощі святих, а на реверсі – окремі, не пов'язані із жодною подією, місцем або часом, фігурки святих або їхні вибрані з агіографічного контексту групові наративні зображення. Деякі з релікваріїв розміщували на підставці, що складалася з основи, ніжки з нодусом, та абсолютну більшість становили медальйони, які підвішували на ланцюжку. Латинські терміни «рах cum reliquiis» або «pacificale cum reliquiis», якими зазвичай їх означували в писемних сілезьких джерелах, дозволяють припустити, що, крім основної функції, тобто демонстрації мощей, цими виробами також послуговувалися для «поцілунку миру».

Імовірно, уже після 1945 року з колекції вроцлавського Архієпископського музею зник один із найгарніших релікваріїв цього типу в Сілезії (іл. 4): округлий і повністю позолочений, діаметром 12 см, на аверсі, довкола заклепої ємності для мощей, він мав рельєфний вінок із зображенням відлітої виноградної лози. Відповідно до опису в музейному каталозі за 1932 рік, реверс заповнювала вигравірована сцена Розп'яття зі св. Марією та св. Іоанном Євангелістом²⁹. Однак схована всередині перламутрова плакетка з рельєфним зображенням Богородиці з Дитям не могла належати цій пам'ятці, хоча, напевно, колись прикрашала подібний релікварій. У наведених документах із території Сілезії на інформацію про медальйони, декоровані в такий спосіб, натрапляємо багато разів, а про найближчий збережений аналог із Вроцлавщини

будемо вести мову далі. Варто згадати датований приблизно 1490 роком медальйон із кафедрального собору в Остшигомі³⁰ з різьбленим на перламутровій поверхні зображенням мученицької смерті св. Катерини та медальйон із кафедрального собору в Празі³¹, оздоблений на реверсі перламутровим рельєфом Успіння Богородиці (початок XVI ст.). За Крістіаном Гюнделем, пам'ятка з Архієпископського музею у Вроцлаві також була придбана на початку XVI ст.³² Однак ніхто не встановив місце її походження. Тепер можна лише здогадуватися, що вона була призначена для вроцлавського кафедрального собору Святого Іоанна Хрестителя, в якому донині збереглися ще два такі релікварії.

Давніший, повністю позолочений, висотою 15,4 см, має форму прямокутника, оточеного кільцеподібним ажурним обрамленням у вигляді вузької облямівки (іл. 5а і 5b). Ємність для мощей тут також прямокутна, а решта поверхні аверсу оздоблена рослинними мотивами з перегородчастої емалі в білих, темно-червоних, синіх та зелених кольорах і чотирма великими дорогоцінними каменями. Центр реверсу, як і аверс, вкритий перебірчатою емаллю, займає кругла плакетка з перламутру, з барельєфною групою Оплакування Христа. З боків, під архітектурними балдахінами, стоять двосторонні відлиті фігурки св. Катерини і св. Ядвіги, св. Іоанна Хрестителя і св. Варвари. Нижче вміщено фігурки ангелів, які музикують, а зовсім унизу – фігурку св. Юрія (на коні), який бореться зі змієм. Масивну кулю, з кільцем зверху для підвішування, підтримують, з одного боку, два ангели, які стоять навколішки, а з другого – пара єдинокорів. За винятком науковців Ганса Лутша, який уважав цей релікварій витвором XIV ст.³³, Ервіна Гінца і Карла Маснера, котрі визначили час його виготовлення близько 1500 року³⁴, дослідники одноставно датували виріб початком XVI ст., зазначивши на сильному тоді у Вроцлаві впливі угорського золотарства і на добродійній діяльності Яна Тужона, вроцлавського єпископа в 1506–1520 роках³⁵. Однак сьогодні вже відомо, що медальйон був зроблений значно раніше,

адже викарбуваний автором, ніким не помічений напис мінускулами на внутрішній стороні реверсу мовить: «finitu[m] est hoc op[us] s[u]b an[n]o d[omi]ni 1478 sub po[n]dere ij m[ar]c» (іл. 6). Фігурки св. Ядвіги і св. Іоанна Хрестителя (головних покровителів Сілезії, вроцлавської єпархії та кафедрального собору у Варшаві) свідчать, що прикрашений ними релікварій спочатку був призначений для цього храму, в якому він і зберігся, виготовлений в одній із вроцлавських золотарських майстерень. Мабуть, нелегко буде простежити, хто керував цією роботою, і як довго вона тривала, але вже сьогодні можна вважати, що вперше на теренах Сілезії скористалися перегородчастою (у фаховій літературі її частіше називають угорською або семигородською) емаллю. Уважати витвором цієї майстерні можна також медальйон, виконаний 1480 року на замовлення Гжегожа Гелентройтера, вікарія вроцлавського собору і мансіонарія³⁶ в нижньому костьольколегіаті Святого Хреста у Вроцлаві. Це був круглий, срібний, частково позолочений релікварій діаметром 8,5 см, призначений для різних фрагментів мощей, зокрема пальця св. Ядвіги (*de digito S. Hedwigis*), на аверсі декорований такими ж, що і в попередньому випадку, відносно дрібними рослинними елементами з перегородчастої емалі білого, червоного і зеленого кольору на темно-синьому тлі (іл. 7а і 7b). На жаль, не вдалося встановити, в якому з названих вроцлавських храмів, у кафедральному соборі чи в колегіаті Святого Хреста, містився спершу релікварій. Канонік Гелентройтер, який помер 1497 року, робив пожертви для обох. Окрім того, костьоль кларисок у Вроцлаві мав подарований ним триптих³⁷. Відомо лише, що 1933 року релікварій перебував у приватній колекції Гацфельдтів у Жмигродському замку і вже тоді не мав реверсу³⁸. Нині, найвірогідніше, він узагалі не існує.

Другий медальйон, із числа збережених у скарбниці кафедрального собору у Вроцлаві, також має круглу форму (іл. 8а і 8b). Це срібний, повністю позолочений предмет діаметром 14,7 см, з аверсом, декорованим двадцятьма чотирма дорого-

цінними каменями – вісьмома великими, посадженими в розетки, емальованими в зелений колір, і шістнадцятьма меншими, у простих мельхіорових оправках. Край чільної сторони оздоблений рельєфною відлитою парослю з довгими, ланцетоподібними листками й маленькими квітами з роздвоєними пелюстками, а реверс – гравірованою сценою Поклону Трьох Царів, у якій ще Йоганн Міхаель Фріц помітив чіткий вплив графіки Майстра «E. S.», хоча конкретного прикладу він не навів³⁹. Можливо, що таким прикладом була гравюра, яка в каталозі Макса Лерса зазначена під номером 27; про це можуть свідчити передусім постаті Марії з Дитям і Царів, бо постать св. Йосифа не була зображена сілезьким митцем. Імовірно, через брак місця він також не змалював тварин біля ясел Ісуса та пейзаж із пастухами й стадом овець. Час виникнення релікварію можна, за Фріцем, визначити як останні роки XV ст.

Натомість приблизно 1510 роком слід датувати виконання круглястого медальйона, що зберігся в парафіяльному костьолі Святого Юрія в Остропі (іл. 9a і 9b) і, подібно до срібного релікварію у вигляді фігурки св. Анни Самотшець (1511), що належить цій же святині, слід визнати витвором Анджея Гайдекера, одного з найвизначніших золотарів, які працювали у Вроцлаві на початку XVI ст.⁴⁰ Утім, з діяльністю цього митця прийнято пов'язувати низку інших релікваріїв, зокрема герми й релікварії у формі руки св. Ядвіги та релікварій у формі руки св. Варфоломія, котрі в 1512–1514 роках придбали до вроцлавської колегіати Святого Хреста. Однак сьогодні ознаками майстерної роботи Гайдекера наділені лише три твори – фігурка св. Ядвіги з релікварію в колегіаті Святого Хреста у Вроцлаві (1513) та дві літургійні чаші (1517) з парафіяльних костьолів у Всові та Гливицях⁴¹. Аверс срібного, частково позолоченого медальйона з Остропи, діаметром 7,2 см, оздоблений рельєфним вінком із відлितих гілочок граната. На реверсі міститься гравіроване зображення Марії з Дитям, яке Герман Роде вдало порівняв із гравюрою «L. 67» майстра «E. S.», за якою Гайдекер, оскільки він був автором зображення Марії з Дитям,

повторив постави обох фігур, крій накидки Божої Матері, подушку і променисте сяйво на тлі⁴². Хоча варто підкреслити, що майстер відмовився від рослинних мотивів, які мав прототип, а його власна ідея – обрамлення всієї композиції в невеликі з'єднані між собою аркади. Написи «Ostropense» і «Lot 8» (другий означає вагу релікварію) додано пізніше, можливо, у XVII ст. Після пожежі в старому парафіяльному костьолі Святого Юрія в Остропі (1927) медальйон зберігали в тамтешньому костьолі Святого Духа, а з 1987 року – в Єпархіальному музеї м. Ополе.

У 1987 році до сховища опольського Єпархіального музею потрапило сім інших, повністю позолочених релікваріїв цього типу. Усі вони є власністю парафіяльного костьолу Святого Якова в Нисі, для якого, напевно, і призначалися із часу їх виготовлення. У 1652 році місцевий золотар Кшиштоф Вальтенбергер ці релікварії використав для декору срібного процесійного хреста і, найімовірніше, тоді вони були позбавлені реверсів (іл. 10). Загальне датування XV ст., яке для цих медальйонів визначене в Каталозі пам'яток мистецтва в Польщі, Тадеуш Хшановський уточнює першою половиною того ж століття, приписавши виготовлення медальйонів невеликим ювелірним майстерням⁴³. Нині спроби виокремити локальні професійні угруповання в Сілезії не дають переконливих результатів. Адже з раннього періоду бракує самих пам'яток, натомість пізніший час позначений виразним домінуванням вроцлавського осередку золотарства. Архівні дослідження Ервіна Гінца вже давно довели, що в Нисі жила і працювала велика група золотарів, але аж до 1572 року місцем розташування єдиного їхнього цеху на теренах Сілезії був Вроцлав, і там виховувалася більшість майстрів⁴⁴. Окрім того, навіть найдавніший ниський релікварій – шестилистковий медальйон із півкільчастими пелюстками (розділеними меншими шпильчастими пелюстками), який має діаметр 10,4 см і розміщений на правому плечі згаданого хреста (іл. 11a), можна датувати лише останньою чвертю XV ст. Його аверс прикрашає відлита паросль із маленькими фігурками

соколів, оленів, лебедів і єдинорогів, які нагадують фігурки тварин із прямокутного обрамлення медальйона вроцлавського кафедрального собору. Кінцем XV ст. слід датувати медальйон, розміщений на перетині рамен хреста (іл. 11b): він семилисточковий, оздоблений відлитою парослю з покрученим стеблом, пишним стрипухатим листям і дорогоцінним камінням у великих розетках. Діаметр релікварію становить 15 см, а краї вкриті квітковим орнаментом із багатобарвної перегородчастої емалі. Імовірно, що близько 1500 року також був виготовлений семилисточковий і надзвичайно подібний до попереднього медальйон діаметром 11 см, який розміщено на краю лівого плеча хреста (іл. 11c). Решта медальйонів із Ниси – чотирилисточковий, діаметром 11,4 см (іл. 11d), п'ятилисточковий, діаметром 12,5 см (іл. 11e), і два шестилисточкові, діаметр яких становить відповідно 9,8 см (іл. 11f) і 7,4 см (іл. 11g), – виготовлені в першому двадцятиріччі XVI ст., а можливо, навіть дещо пізніше. Товсті відлиті рослинні стебла на їхніх аверсах гнуться під вагою широкого листа, яке витканими пелюстками огортає велике дорогоцінне каміння. Дещо меншим листям із дорогоцінним камінням заповнено впадини по краях. На жаль, про спосіб оздоблення реверсів ниських медальйонних релікваріїв абсолютно нічого невідомо, хоча не виключено, що в усіх випадках цебули гравюри. Ми також не знаємо ані хто був їх автором, ані чиї мощі в них зберігалися. Попри це, у збіднілому впродовж століть спадку готичного золотарства в Сілезії вони посідають виняткове місце і найкрасномовніше свідчать про первинне багатство сілезьких костьольних скарбниць.

¹ *Szczepkowska-Naliwajek K.* Relikwiarze średnio-wiecznej Europy. – Warszawa, 1996. – S. 241.

² *Luchs H.* Über die aus der Elisabethkirche zu Breslau stammenden und dem Museum schlesischer Alterthümer überwiesenen Reliquiarien // «Schlesiens Vorzeit in Bild und Schrift» I, 5. – 1866. – S. 23, 24.

³ *Ibidem.* – S. 23.

⁴ Ausstellung von Goldschmiedearbeiten schlesischen Ursprunges oder aus schlesischem Besitze. – Breslau, 1905. – Nr 160.

⁵ *Luchs H.* o. c. – S. 24. – Tab. 4; Ausstellung von Goldschmiedearbeiten... – Nr 162; *Fritz J.* Gestochene Bilder. Gravierungen auf deutschen Goldschmiedearbeiten der Spätgotik. – Köln, 1966. – Nr 824.

⁶ *Luchs H.* o. c. – S. 23, 24. – Tab. 3; Ausstellung von Goldschmiedearbeiten... – Nr 167.

⁷ *Luchs H.* o. c. – S. 23; Ausstellung von Goldschmiedearbeiten... – Nr 159, 161; *Fritz J.* Gestochene Bilder... – Nr 826, 827.

⁸ Ausstellung von Goldschmiedearbeiten... – Nr 165; *Fritz J.* Gestochene Bilder... – Nr 823.

⁹ Ausstellung von Goldschmiedearbeiten... – Nr 166.

¹⁰ Klose'sche Handschriftensammlung – Kirchenkleinodien. – Wrocław: Archiwum Państwowe. – Sygn. HS. Kl. 43. – Bl. 4. – S. 2 (далі цит. як: Klose'sche Handschriftensammlung – Kirchenkleinodien).

¹¹ *Schultz A.* Einige Schatzverzeichnisse der Breslauer Kirchen // Abhandlungen der Schlesischen Gesellschaft für vaterländische Cultur, Philosophisch-historische Abteilung. – Breslau, 1867. – S. 6–18; *Frenzel O.* Schatzverzeichnisse der Reichkramer-Kapelle in der Elisabeth-Kirche // Schlesiens Vorzeit in Bild und Schrift, V. – 1894. – S. 255–262; Klose'sche Handschriftensammlung – Kirchenkleinodien. – Bl. 6. – S. 2; Bl. 7. – S. 1; Bl. 21. – S. 2; Bl. 23. – S. 1; Bl. 24. – S. 1.

¹² *Schultz A.* o. c. – S. 5; Klose'sche Handschriftensammlung – Kirchenkleinodien. – Bl. 8. – S. 2; Bl. 21. – S. 2; Bl. 22. – S. 2; Bl. 24. – S. 1.

¹³ Series et acta magistrorum Wratislaviensium sacri militaris ordinis crucigerorum cum rubea stella hospitalis sancti Mathiae, ex archivii domestici fontibus et aliis documentis a reverendissimo perillustri ac amplissimo domino domino Michaelae Josepho Fibiger / hrsg. G. A. Stenzel // Scriptorum Rerum Silesiacarum, II. – Breslau, 1839. – S. 321, 322.

¹⁴ *Schultz A.* o. c. – S. 19–22; Klose'sche Handschriftensammlung – Kirchenkleinodien. – Bl. 11. – S. 2.

¹⁵ *Sabisch A.* Acta Capituli Wratislaviensis 1500–1562. Die Sitzungsprotokolle des Breslauer Domkapitels in ersten Hälfte des 16. Jahrhunderts. – Köln, 1972. – Bd. I: 1500–1516. – Nr 23 (1), 494, 604, 1048; Köln, 1976. – Bd. II: 1517–1540. – Nr 1116, 1123, 1151.

¹⁶ *Schultz A.* o. c. – S. 18, 19; Klose'sche Handschriftensammlung – Kirchenkleinodien. – HS. A. 1256.

¹⁷ Klose'sche Handschriftensammlung – Kirchenkleinodien. – Bl. 9. – S. 2. Пор. також: *Reisch Ch.* Geschichte des Klosters und der Kirche St. Dorothea in Breslau. – Breslau, 1908. – S. 58–60.

¹⁸ Klose'sche Handschriftensammlung – Kirchenkleinodien (документ датовано 1524 p.); *Blasel C.* Geschichte von Kirche und Kloster St. Adalbert zu Breslau, Darstellungen und Quellen zur Schlesische Geschichte. – Breslau, 1912. – Bd. XVI. – S. 42, 43.

¹⁹ *Schultz A.* o. c. – S. 23.

²⁰ *Wernicke E.* Die alten Schatzverzeichnisse der Pfarrkirche zu Schweidnitz // Anzeiger für Kunde der deutschen Vorzeit, 1874. – XXI, 6. – S. 169–175.

²¹ *Kopietz A.* Geschichte der katholischen Pfarrkirche zu Patschkau // Schlesiens Vorzeit in Bild und Schrift, IV, 49. – 1881. – S. 75, 76.



1

Іл. 1. Медальйонний релікварій із костьолу Святої Єлизавети у Вроцлаві. Близько 1410–1420 рр. Реверс. Національний музей, Варшава (інв. № SZM 1096)

Іл. 2. Медальйонний релікварій із костьолу Святої Єлизавети у Вроцлаві. Перша половина XV ст. Аверс (а), реверс (b). Сілезький музей художніх ремесел і старожитностей, Вроцлав (за Г. Лухсом)

Іл. 3. Медальйонний релікварій із костьолу Святої Єлизавети у Вроцлаві. Близько 1500 р. Аверс. Сілезький музей художніх ремесел і старожитностей, Вроцлав (за Г. Лухсом)

Іл. 4. Медальйонний релікварій. Початок XVI ст. Аверс. Архієпископський музей, Вроцлав (за К. Гюнделем)



2a



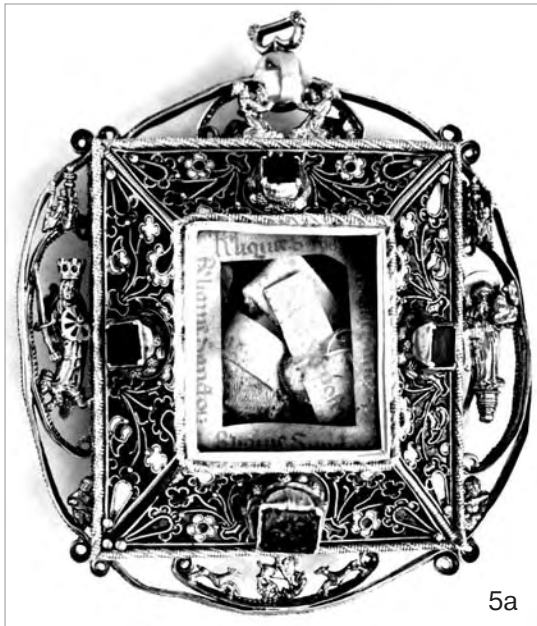
2b



3



4



Іл. 5. Медальйонний релікварій. 1478 р. Аверс (а), реверс (b).
Кафедральний собор св. Іоанна Хрестителя. Вроцлав

Іл. 6. Медальйонний релікварій. 1478 р. Напис на внутрішній стороні реверса.
Кафедральний собор св. Іоанна Хрестителя. Вроцлав

Іл. 7. Медальйонний релікварій. Дарунок каноника Гжегожа Гелентройтера. 1480 р.
Аверс (а), реверс (b) (за Г. Зегером)

Іл. 8. Медальйонний релікварій. Кінець XV ст. Аверс (а), реверс (b).
Кафедральний собор св. Івана Хрестителя. Вроцлав

Іл. 9. Медальйонний релікварій з костюлу св. Юрія в Остропі. Близько 1510 р.
Аверс (а), реверс (b). Єпархіальний музей, Ополе (інв. № 108)



7a



7b



8a



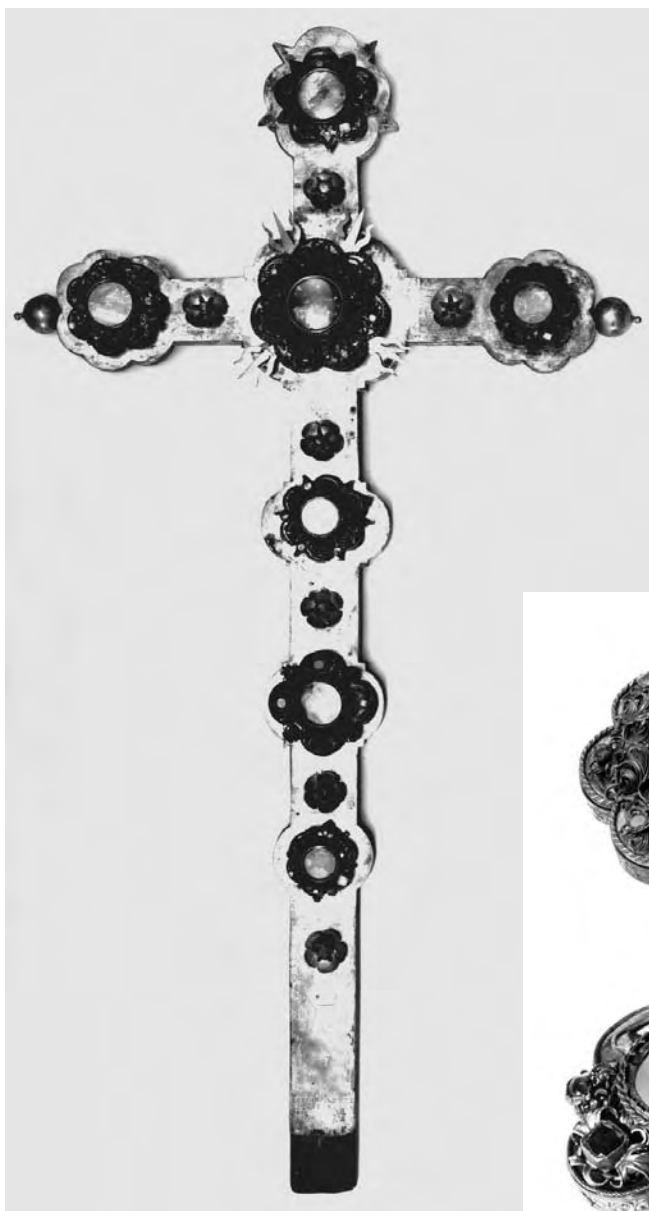
8b



9a



9b



10



a



b



c



d



e



f



g

11

Іл. 10. *Кшиштоф Вальтенбергер*. Процесійний хрест із костьолу св. Якова в Нисі. 1652 р. Єпархіальний музей, Ополе (інв. № 167)

Іл. 11. Аверси медальйонних релікваріїв із костьолу св. Якова в Нисі: а) Остання чверть XV ст.; б, с) близько 1500 р.; д–г) перша чверть XVI ст. Єпархіальний музей, Ополе (інв. № 167)

²² *Jungnitz J.* Visitationsberichte der Diözese Breslau. – Breslau, 1902. – Bd. I: Archidiakonat Breslau. – S. 82–84.

²³ *Knötel P.* Die Kapelle zum heil. Kreuz und zu St. Anna in Gr. Glogau und drei Inventare derselben // Schlesiens Vorzeit in Bild und Schrift, 1887. – IV, 64. – S. 632, 633; *Jungnitz J.* o. c. – Breslau, 1907. – Bd. III: Archidiakonat Glogau. – Breslau, 1907. – S. 10–19.

²⁴ *Schultz A.* Die Cistercienser-Klosterkirche zu Leubus // Abhandlungen der Schlesischen Gesellschaft für vaterländische Cultur, Philosophisch-historische Abteilung. – Breslau, 1870. – S. 83.

²⁵ *Schuster A.* Zwei Schatzverzeichnisse der Kirchen zu Striegau und Goldberg aus dem XV. Jahrhundert // Schlesiens Vorzeit in Bild und Schrift, V, 67, 68. – 1889. – S. 52–56.

²⁶ *Idzikowski F.* Geschichte der Stadt Oppeln. – Oppeln, 1863. – S. 112, 113; *Schramek E.* Das Kollegiatstift zum hl. Kreuz in Oppeln // Oberschlesische Heimat. Zeitschrift des Oberschlesischen Geschichtsvereins, XI. – 1915 – S. 156–158; Die Bau- und Kunstdenkmäler Schlesiens. Stadt Oppeln. – Breslau, 1939. – S. 50, 83, 102.

²⁷ *Sabisch A.* o. c. – Bd. I. – S. 504–505.

²⁸ Пор., передусім, приклади, наведені в книжці: *Braun J.* Die Reliquiare des christlichen Kultes und ihre Entwicklung. – Freiburg im Breisgau, 1940. – S. 286–295. Див. також медальйони з гравюрованим декором на реверсах, які описав Фріц: *Fritz J.* Gestochene Bilder... – passim.

²⁹ *Nowack A.* Führer durch das Erzbischöfl. Diözesanmuseum. – Breslau, 1932. – S. 44.

³⁰ *Fritz J.* Goldschmiedekunst der Gotik in Mitteleuropa. – München, 1982. – II. 838.

³¹ *Podlaha A., Šittler E.* Topographie der Historischen und Kunst-Denkmale. Der Domschatz in Prag. – Prag, 1903. – II. 104, 105.

³² *Gündel Ch.* Die Goldschmiedekunst in Breslau. – Berlin, 1940. – S. 24. – Tab. 16. Див. також: *Fritz J.* Gestochene Bilder... – S. 296. – Nr. kat. 109.

³³ *Lutsch H.* Verzeichnis der Kunstdenkmäler der Provinz Schlesien. – Breslau, 1886. – Bd. I: Die Stadt Breslau. – S. 174; Ausstellung von Goldschmiedearbeiten... – Nr 170.

³⁴ *Hintze E., Masner K.* Goldschmiedearbeiten Schlesiens. Eine Auswahl von Goldschmiedearbeiten schlesischer Herkunft oder aus schlesischem Besitze. – Breslau, 1911. – S. 7. – Tab. X.

³⁵ *Burgemeister L., Grundmann G.* Die Kunstdenkmäler der Provinz Niederschlesien. – Breslau, 1930. – Bd. I: Die Stadt Breslau. – Teil 1: Die kirchlichen Denkmäler der Dominsel und der Sandinsel. – S. 143; *Braun J.* o. c. – S. 288, 291, 292. – II. 272; *Gündel Ch.* o. c. – S. 24. – Tab. 15; *Mihalik S.* Denkmäler und Schulen des ungarischen Drahtemails im Ausland // Acta Historiae Artium Academiae Scientiarum Hungaricae, V. – 1958. – S. 80. – II. 4; *Bochnak A., Pagaczewski J.* Polskie rzemiosło artystyczne wieków średnich. – Kraków, 1959. – S. 110; *Adamek T.* Związki polsko-węgierskie w zakresie złotnictwa gotyckiego // Roczniki Humanis-

tyczne, XXI, 4. – 1973. – S. 18; *Beke L.* Sodronyzomancos ötvösművek. – Budapest, 1980. – S. 35, 36. – II. 11, 12; *Mandziuk J.* Katalog ruchomych zabytków sztuki sakralnej w Archidiecezji Wrocławskiej. – Wrocław, 1982. – T. 1. – S. 135; *Kaczmarek R., Witkowski J.* Dzieje relikwii i relikwiarze Świętej Jadwigi // Święta Jadwiga Śląska (ok. 1174–1243). – Wrocław, 1993. – S. 47; *Szczepkowska-Naliwajek K.* o. c. – S. 241.

³⁶ Мансіонарій – ксьондз у кафедральному чи колегіальному костюлі.

³⁷ *Buchwald C.* Aus dem Nachlass des Kanonikus Helentreuter // Schlesiens Vorzeit in Bild und Schrift, N.F., VIII. – 1924. – S. 74–78; *Bretschneider P.* Gregorius Helentreuter // Archiv für schlesische Kirchengeschichte, IV. – 1939. – S. 84–90.

³⁸ *Seger H.* Ein Reliquiar des Breslauer Kanonikus Helentreuter // Schlesiens Vorzeit in Bild und Schrift, N.F., X. – 1933. – S. 67, 68. – Tab. VIII; *Kaczmarek R., Witkowski J.* o. c. – S. 43.

³⁹ *Lutsch H.* o. c. – Breslau, 1886. – Bd. I. – S. 174; Ausstellung von Goldschmiedearbeiten... – Nr 169; *Burgemeister L., Grundmann G.* o. c. – Bd. I. – Teil 1. – S. 143; *Braun J.* o. c. – S. 288; *Fritz J.* Gestochene Bilder... – S. 296. – Nr. kat. 112; *Mandziuk J.* o. c. – S. 135; *Szczepkowska-Naliwajek K.* o. c. – S. 241.

⁴⁰ *Lutsch H.* o. c. – Breslau, 1894. – Bd. IV. – S. 386; Ausstellung von Goldschmiedearbeiten... – Nr 168; Die Bau und Kunstdenkmäler des Kreises Tost-Gleitwitz. – Breslau, 1943. – S. 223. – II. 404, 405.

⁴¹ Крім того, до творів Анджєя Гайдекєра зараховують дві нині втрачені фігурки з релікваріїв – Марії з Дитям із колегіати у Вєлюні (1510 р.) та св. Анни Самотшець із парафіяльного костюлу в Писковицях, яку донині в літературі хибно називають ще одною фігуркою Марії з Дитям, див.: *Szczepkowska-Naliwajek K.* o. c. – S. 198–200. – II. 60, 63. Деякі дослідники приписують Гайдекєрові й виготовлення літургійної чаші з Пишковиць, див.: *Mihalik S.* o. c. – S. 83–85. – II. 9.

⁴² *Rode H.* Ein schlesisches Goldschmiedewerk nach Meister E S // Wallraf-Richartz-Jahrbuch XVII. – 1955. – S. 223–226. Пор. також: Katalog Zabytków Sztuki w Polsce / opr. E. i M. Gutowsky i K. Kutrzebianka. – Warszawa, 1966. – T. VI: Woj. Katowickie. – Z. 5: Pow. gliwicki. – S. 49. – II. 336, 337; *Fritz J.* Gestochene Bilder... – S. 296. – Nr. kat. 693; *Olszewski A.* Wzory graficzne gotyckiej plastyki śląskiej // Biuletyn Historii Sztuki, XXXI, 4. – 1969. – S. 431; *Samek J.* Polskie złotnictwo. – Wrocław, 1988. – S. 88; *Samek J.* Dzieje złotnictwa w Polsce. – Warszawa, 1993. – S. 22; *Szczepkowska-Naliwajek K.* o. c. – S. 240.

⁴³ Katalog Zabytków Sztuki w Polsce / opr. T. Chrzanowski i M. Kornecki. – T. VII: Woj. Opolskie. – Z. 9: Pow. nyski. – Warszawa, 1963. – S. 89. – II. 409; *Kębtowski J.* Nysa. – Wrocław, 1972. – S. 96; *Chrzanowski T.* Nyskie rzemiosło artystyczne od średniowiecza do połowy XIX wieku // Szkice Nyskie. Studia i materiały. – Opole, 1974. – T. I. – S. 130.

⁴⁴ *Hintze E.* Schlesische Goldschmiede. Fortsetzung zu Band VI. S. 93–138 // Schlesiens Vorzeit in Bild und Schrift, N.F., VII. – 1919. – S. 137–143.

SUMMARY

The article discusses Silesian examples of Gothic reliquary medallions (German: *Kapselreliquaire*) extremely popular throughout Central Europe. In the 15th c. and the 1st quarter of the 16th c. in many Silesian churches, particularly in Wrocław, there were up to some dozen of those. Most commonly, they were not of large size, made of silver or gilded, most often rounded or clover-shaped, more rarely oval, rectangular or close to a rhomb. On the aversé, under crystal glass surrounded with floral motifs and gems, they featured holy relics; on the reverse, figures of the saint or a group presentation chosen from among hagiographic motifs were shown. Some of those pieces of art were set on a stand composed of a base, stem, and a nodus, but the majority of medallions were made to be worn as pendants. The Latin term *pax cum reliquiis* or *pacificalis cum reliquiis*, with which they were often defined in Silesian written sources, allow one to assume that apart from exerting their basic function, namely to present the relics, they also served as instruments of the kiss of peace.

Presently, the earliest example of such reliquary is to be found in the round medallion from the Parish Church of St. Elisabeth in Wrocław, preserved at Warsaw's National Museum (fig. 1). Two further, also round medallion reliquaries, coming from the same Wrocław church, are known only from archival photographs (figs. 2, 3). The round medallion, until World War II the property of the Diocesan Museum in Wrocław (fig. 4) has not survived; nor has the round medallion founded by the Wrocław Canon Grzegorz Helentreuter (fig. 7).

Yet, in the treasury of the Wrocław Cathedral two reliquaries of the type have been preserved until today: a rectangular one (figs. 5, 6) and the round one (fig. 8); meanwhile the Diocesan Museum in Opole can boast of 8 such medallions in its collection.

One of them – the round one – was acquired from the Parish Church in Ostropa (fig. 9), and seven clover-shaped ones were originally the property of the Parish Church in Nysa (figs. 10, 11).