

МУЗЕЙНА СПРАВА СУЧАСНОЇ ФРАНЦІЇ НА ПРИКЛАДІ МУЗЕЮ БРАНЛІ

Олена ТАРАН

Проблема колоніального минулого та сприйняття мультикультурного образу сьогодення Франції, відносин з колишніми колоніями змусило керівництво країни на чолі з президентом Жаком Шираком (на момент написання статті — чільний голова країни) звернутися до популяризації традиційної культури та побуту народів у минулому пригнічених та експлуатованих регіонів. Питання французької колоніальної спадщини є все ще відчутним для суспільства — 2005 року парламент прийняв закон, згідно з яким у шкільних підручниках мала висвітлюватися «позитивна роль» французького колоніалізму. Так, Ж. Ширак, поціновувач старожитностей Африки, зробив свій внесок у побудову культурної спадщини — ініціював створення музею, що мав репрезентувати народне мистецтво колишніх французьких колоній. Науковці визнають, що створення музею стало найвизначнішою подією від часу відкриття Центру Помпіду (музею сучасного мистецтва). До відкриття музею в науковому середовищі відбувалися дебати стосовно його назви. Версія щодо «Музею примітивного мистецтва» розглядалася, але не була затверджена через те, що цей термін свідчив би про певне домінування західної культури. Популярна назва «Музей первісного мистецтва» також була відхилена. Врешті-решт наймудрішим рішенням виявилася назва, що відповідає локалізації музею, — на набережній Бранлі. Отже, постав новий етнографічний музей — Музей на набережній Бранлі (*Musée du quai Branly*)¹. Про важливість та актуальність пропаганди неєвропейського мистецтва у франкофонному середовищі свідчить присутність на відкритті музею генерального секретаря ООН Кофі Анана.

Приміщення музею — величезний будинок на березі Сени в Парижі, створений за дизайном французького архітектора Жана Нувеля і розташований за один квартал від Ейфелевої

вежі, — коштувало французьким платникам податків 238 млн євро та 11 років очікування. Музеєм опікуються Міністерство культури, Міністерство національної освіти та Міністерство досліджень.

Мета створення музею проста і водночас амбітна — презентувати африканське, американське (індіанське), азійське та океанійське мистецтво з такою ж повагою, як, скажімо, Лувр це робить стосовно античних греків, римлян чи мистецтва Відродження, а Музей д'Орсеї — щодо імпресіоністів. Іншими словами, це мистецький проект з чудовим політичним завданням — продемонструвати французьку відкритість світу: «Не існує ієрархії в мистецтві, як і серед людей», — сказав Ж. Ширак на відкритті. З його слів, цей музей є втіленням поваги до людей, що зазнали завоювань, насилля та приниження, і покликаний розігнати «хмари необізнаності». Але Музей Бранлі невід'ємний від політики. Для Ж. Ширака Бранлі є культурною пам'яткою його 12-річного перебування на посаді президента так само, як для Ф. Міттерана — скляна піраміда біля Лувра, «Опера Бастилії», Велика арка району Дефанс та нова Національна бібліотека, побудовані за часів його президентства. Для Ж. Ширака музей є також відповіддю новому політичному імперативу, який відкидає етноцентризм.

Музей відчинив свої двері відвідувачам у п'ятницю, 23 червня 2006 р. З метою заохочення парижан та гостей міста до знайомства з неєвропейськими культурами, перші три дні вхід був повністю безкоштовним. С. Мартен (*S. Martin*), директор (за французькою традицією — президент) музею, вважає, що із включенням до програми музею танців, музики та театральних вистав музей незабаром стане частиною культурного життя міста.

Музей має чотири поєднаних будівлі. Виставковий зал — 180 метрів у довжину.

Музейний простір достатній, щоб умістити, скажімо, тотемний стовп американських індіанців заввишки 14 метрів. Музейні потужності — вражаючі: на площі постійної експозиції (4750 м²) експонуються 3500 робіт. Колекцію музею складають 236 509 одиниць зберігання, серед яких: американська колекція — 97 372 предмети; африканська — 70 205; азійська — 54 041; океанійська — 28 911. Музейний візуальний ряд доповнюють 150 мультимедійних екранів та 20 інтерактивних пристроїв.

Основна частина музейної колекції складається з матеріалів усе ще діючого музею Мистецтв Африки та Океанії (його старий будинок стане Музсем імміграції) та з експонатів Музею людини (близько 250 тис. предметів). Для придбання 8 500 нових експонатів було витрачено 23 млн євро.

Підкреслюючи позиційну рівність західного та тубільного мистецтва, Ж. Ширак відкинув існуючу тезу про те, що Лувр є універсальним музеєм, та зобов'язав цю установу поступитися своїм Павільйоном Засідань (*Pavillon des Sessions*) для 100 шедеврів незахідного мистецтва. Зібрання Музею Бранлі — це найповніша у світі колекція етнографічного матеріалу та образотворчого мистецтва народів Африки, Океанії, Азії та обох Америки. Експозицію музею побудовано за географічним принципом, тобто постійні колекції розподілено на чотири зони: Океанію, Азію, Африку та Америку. У музеї є своя лекційна аудиторія, медіатека, бібліотека, сад на терасі. Співробітники музею (хранителі колекцій) об'єднані в два наукові департаменти — департамент зберігання та колекцій (керівник — Жан-П'єр Моен) і департамент освіти та досліджень (керівник — Анн-Крістін Тейлор). Музей в науковому плані структурований за вісьмома тематичними підрозділами: Африка, Океанія, Азія, Америка, колекція тканин та одягу, музичні інструменти, фотографія та історичні фонди.

Найбільш вражаючою та повною є африканська колекція дерев'яних ідолів та обрядо-

вих масок шаманів з Малі, Кот-д'Івуара, Буркіна-Фасо. Американська секція охоплює як доколумбове мистецтво, так і мистецтво американських індіанців, в той час як подані не за історичним, а за географічним принципом роботи з Азії стосуються побуту народів Південно-Східної Азії (причому, найстародавніші шедеври азійського мистецтва залишаються в музеї Гіме по інший бік Сени). Музей не претендує на всеохопне висвітлення тубільного мистецтва. Значною мірою це зумовлено різним обсягом і характером наявного матеріалу: велика кількість робіт із Малі — колишньої французької колонії, і, в той же час, — досить обмежена колекція з Гаваїв. Відсутні пояснення ритуального застосування експонатів, оскільки вони не завжди з'ясовані і є предметом наукових дискусій. Відвідувач, який зацікавиться поховальним манекеном з південних островів Тихого океану, зробленим з кісток, павутиння павука, свинячого зуба та мушель, може лише здогадуватися про його справжнє призначення. Виникає запитання: може він був атрибутом певної процесії? Що саме він символізував? А втім, концепція музею передбачає, що мистецтво не потребує пояснень, його краса має говорити сама за себе. С. Мартен зазначає: «Великою відмінністю між цим музеєм та етнологічними музеями є те, що ми не даємо тут пояснення, інтерпретацію речей. Ми лише посередники між нами, європейцями, та незахідним світом». Основна мета — це «діалог культур», і музей поєднує різні речі, тому можна побачити вишиті костюми з В'єтнаму і поруч — близькосхідні сережки, інкрустовані камінням.

Велику цінність для науковців-етнологів має так звана «Королівська колекція» — предмети народного побуту, одяг, сакральні речі XVIII ст., які представляють культуру вампумів, мікмаків, монтаньє-наскапі та ірокезів, що населяли басейн річки Св. Лаврентія та Країну Великих озер. Майже всі ці речі були отримані в дар від вождів індіанських племен або привезені місіонерами та військовими експедиціями королям Франції і збері-

галися в мистецьких колекціях Лувра. Саме тому колекція отримала назву «королівської». Щоб зберегти речі та документи дореспубліканського періоду французької історії, їх зосередили в таких інституціях, як Національна бібліотека в Парижі або Публічна бібліотека у Версалі. 1878 р вони були перенесені до музею Трокадеро — майбутнього Музею людини, а вже в колекціях Музею Бранлі вони виставлені в експозиції «Первісні нації — королівські колекції».

Упродовж липня — вересня 2007 р. в музеї діяла тимчасова експозиція, присвячена декоративно-ужитковому мистецтву берберів, корінного населення Північної Африки (зокрема — Алжиру). Ареал поширення берберської кераміки тягнеться із заходу на схід від Марокко (Середній Атлас та Ріф) до Тунісу, зачіпаючи північний Алжир (від Орану до Ореських гір та Малої Кабілії). Експозиція виставки фокусується на Кабілії, колиці берберського мистецтва. Особливу увагу привертають предмети, виготовлення яких традиційно займаються жінки². Це, насамперед, розписний керамічний посуд. Магрибські сільські жіночі громади були носіями традиційно-побутової культури. Геометричні мотиви, які прикрашають керамічні вироби та орнамент тканин, а також жіночі татуювання мають символічне значення, витоки якого етнологи простежують ще в неоліті. Мистецтвознавці вказують на чистоту форм, простоту та спонтанність орнаменту, що надає керамічним виробам специфічної привабливості. На початку ХХІ ст. спостерігається тенденція до зникнення колишніх форм виробництва, традиційних елементів у побуті берберів через вплив соціально-економічних чинників, урбаністичних процесів, наслідком яких є знелюднення села. Мета виставки — зберегти для нащадків традиційну берберську культуру, представивши для огляду понад 130 експонатів з багатой алжирської гончарної колекції Музею Бранлі.

Музей володіє найбільшою колекцією музичних народних інструментів у Європі (8 831

одиниця). Понад 8 тис. інструментів він отримав у спадок від етнографічного відділу колишнього Музею людини, більше 500 — від розформованого національного Музею мистецтв Азії та Океанії; має музей і низку власних придбань.

У його сховищах зберігаються історичні документи (щоденники, нотатки мандрівників, місіонерів, бізнесменів, малюнки, гравюри, листівки, афіші), які репрезентують побут та звичаї мешканців французьких колоній ХVІІ — початку ХХ ст. Яскравим прикладом може слугувати експозиція фотографій, зроблених Д. Шарнеєм (*Désiré Charnay*) у другій половині ХІХ ст. в Мексиці, Ж.-Ф. Потто (*Jacques Philippe Potteau*) в Алжирі, П.-Е. Міо (*Paul-Emile Miot*) в Океанії та Канаді — на о-вах Ньюфаундленд, Кейп-Бретон і французьких островах Сен-П'єр та Мікелон, І. ван Кінсбергенем (*Isidore van Kinsbergen*) у голландській Індії (сучасна Індонезія).

Основна концепція Музею на набережній Бранлі полягає в тому, що, по-перше, він має бути не стільки етнографічним музеєм-центром, скільки місцем зберігання та експонування шедеврів традиційних мистецтв різних континентів, а по-друге — музей орієнтований на тимчасові міжнародні виставкові проекти. Через свої тимчасові експозиції Бранлі має наміри працювати з подібними музеями світу, головним чином із країн, що представили колекції — музеєм антропології та етнографії імені Петра Великого («Кунсткамерою») з Санкт-Петербурга, Російської АН; Археологічним музеєм (м. Ліма, Перу); Музеєм фундації Зінзу (м. Котону, Бенін); Центром Жан-Марі-Джібау (Нова Каледонія); Музеєм Таїті, а також з європейськими та північноамериканськими музеями, які мають етнографічні колекції колишніх колоній та підмандатних територій — Музеєм етнології у Відні (Австрія), Берлінським державним етнографічним музеєм (ФРН), Художнім інститутом Чикаго (США).

У музеї регулярно відбуваються виступи різних театральних, часто експериментальних

театральних труп, презентації танцювального мистецтва, традиційної музики різних народів світу. Треба відзначити, що ці постановки не обмежуються лише інсталяціями традиційності, це водночас і осучаснення, чи сучасне прочитання, представлення, розуміння традиційних форм мистецтва. Театральні постановки відбуваються у підрозділі музею — Театрі Клода Леві-Стросса, великий зал якого розрахований на 390 місць, кінозал — на 100 місць. Одним з перших був цикл спектаклів, присвячених «Махабхараті», своєрідній індійській Одиссеї у трьох варіантах (індійській, японській та італійській постановках); відбулися вечори кубинської поетичної пісні та імпровізації в рамках латиноамериканських культурних заходів.

Музей має приміщення, пристосовані для проведення мистецько-освітніх заходів, а також для науковців — 4 зали, розраховані на 250 місць (загальною площею 1 350 м²). Наукова бібліотека при музеї налічує 25 тис. одиниць у вільному доступі, 250 тис. журнальних статей (з яких 2 000 датуються XVII–XVIII ст.); 3 тис. назв журналів, з яких 300 належать до електронної періодики; 650 тис. іконографічних документів; 6 тис. колекційних справ, 3 тис. носіїв електронної інформації (CD та DVD), географічні карти та книжки для дітей. Для зберігання цих матеріалів існують сховища загальною площею 11 тис м². У медіатеці читаються цикли лекцій, наприклад, «Історія мистецтва та антропології» («*Histoire de l'art et anthropologie*»), «Що є тіло?» («*Qu'est-ce qu'un corps?*»). У Музеї проходять семінари для студентів університетів (*Ecole du Louvre, Université Paris X–Nanterre, INALCO, Université Paris I Panthéon-Sorbonne, Université Paris VIII Saint-Denis, and Université Paris-Sud XI*).

The article sums up the results of the first year of operation of Musée du quai Branly. It also sheds light on multicultural image of modern France.

На основі матеріалів фондів Музею Бранлі під керівництвом академіків та професорів акредитованих університетів готуються студентські та докторантські роботи з антропології (етнології) та історії мистецтв. Музей планує брати активну участь у складанні магістерських і докторських програм. При цьому студенти працюватимуть під егідою професора, куратора або дослідника, робота якого стосується музею. Освітня практика музею передбачає заохочувати розвиток міжнародної мережі молодих дослідників і дозволити Відділу наукових досліджень брати участь у створенні Європейських докторантур у галузях антропології і художньої історії.

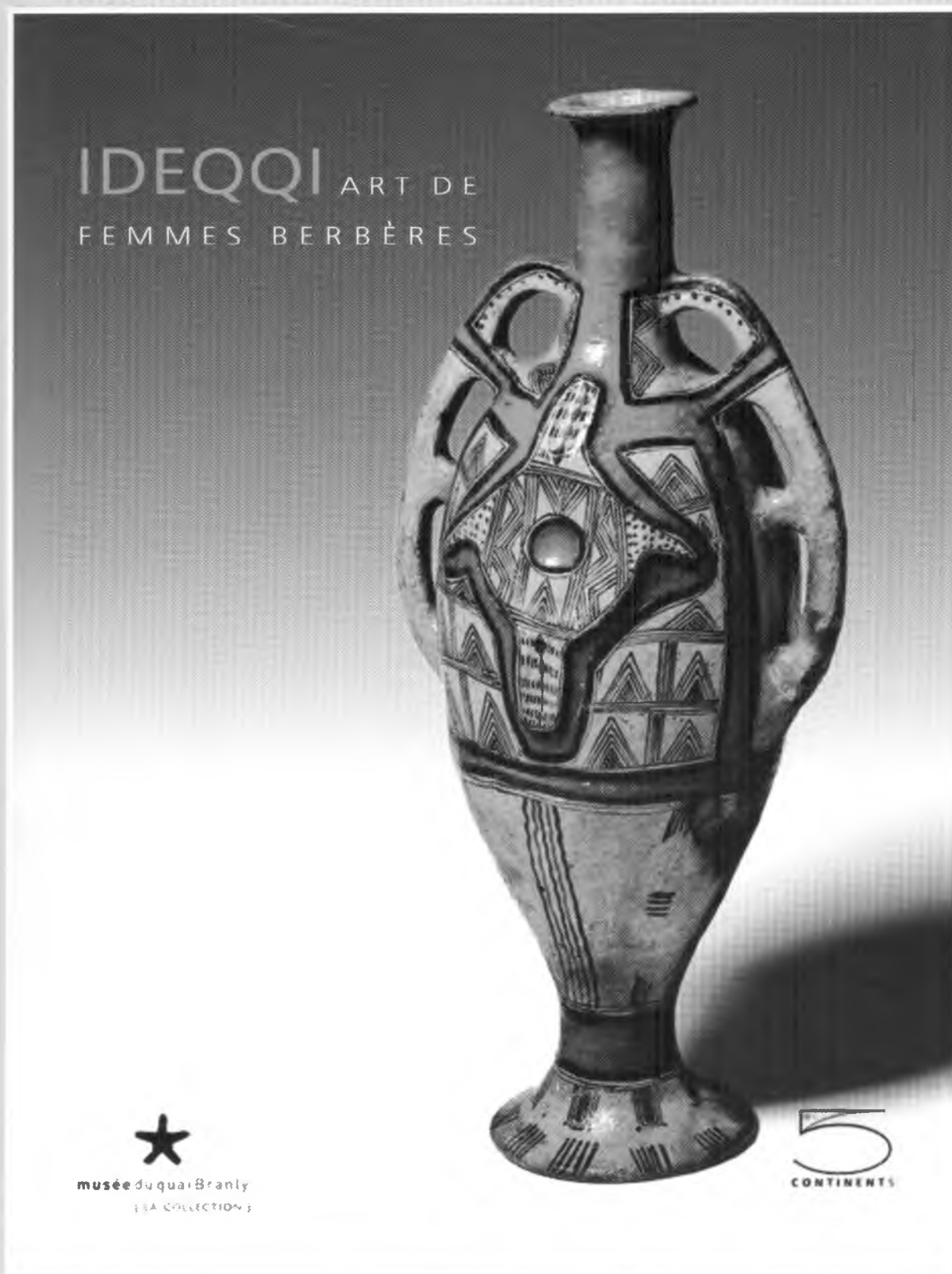
Реакція громадськості на створення та діяльність Музею на набережній Бранлі неоднозначна: деякі вважають музей занадто темним і таким, у якому відсутній загальний, іноді й певний контекст, у той же час газета «*Le Monde*» визначає імпозантність багатотисячної музейної колекції. Наразі, за словами С. Мартена, музей щодня відвідує близько 13 тис. людей; за перші півроку існування у ньому побували півмільйона відвідувачів. Окрім науковців, студентів та осіб, що мають відношення до мистецтва та етнології через власний бізнес, левову частку відвідувачів становлять французи — діти та нащадки емігрантів з тих регіонів, культура та побут яких представлені в музеї Бранлі³.

¹ <http://www.quaibrantly.fr/>

² Vivier M.-F., et al. *Ideqqi: Art de femmes berbères* (Broché). — Paris: MediaObs publications, 2007. — 95 p.

³ *Le Yucatán est ailleurs / Premières nations, collections royales: Les expositions «dossier»*. 13 février — 13 mai 2007. — Paris: MediaObs publications, 2007. — p. 3

Ілюстрації до статті О. Таран «Музейна справа сучасної Франції
на прикладі музею Бранлі»*



Обкладинка каталогу виставки, присвяченої культурі берберів

* Фотографії взяті з офіційного сайту музею Бранлі <http://www.quaibranly.fr>



Інтер'єр експозиції зали африканського мистецтва



*Мікмаки. Коробка.
Друна пол. XVIII ст.
Кора берези: плетення.
Вис. 8 см., діаметр 16 см.*

*Мокасини. Долина ріки Св. Лаврентія або
Схід Великих озер. Середина XVIII ст.
Шкіра оленя. Аплікація перлами та голками
дикобрава. L 22–24 см; h 12–13 см*





Головний убір. Схід Великих озер та рівнини Північного Сходу. Близько 1780 р. Ріг бізона, необроблена шкіра, фарбована шерсть оленя та коня, голки дикобрава. 50×11 см



Монтанье-наскапі. Куртка молодого хлопця. Шкіра карібу. Вис. 56 см

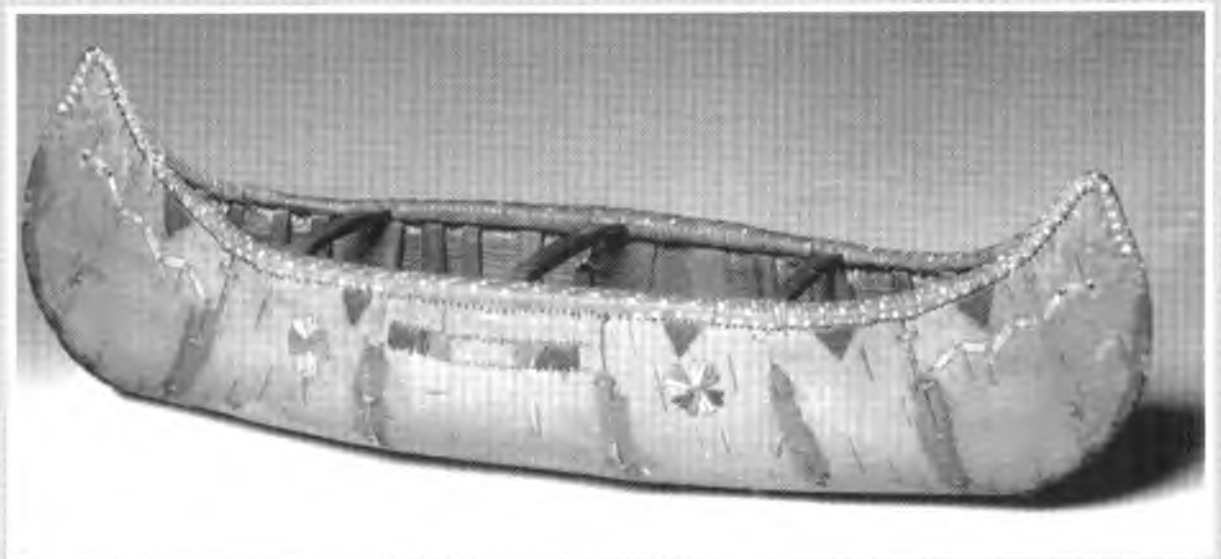
Ріг для пороху. Великі озера. Середина XVIII ст. Коров'ячий ріг, дерево, залізо. Довжина 34,5 см



Розмальована торба з бахромою. Плем'я ожібва. Північний Схід Великих озер. Початок XVIII ст. Шкіра оленя. 51×21 см.



*Накидка, розмальована птахами. Долина ріки Св. Лаврентія. XVIII ст.
Шкіра оленя. Пігмент: чорний, червоний, зелений. 105,6×101,9 см*



Модель каное. Алгонкіни або Сх. ожібва. Близько 1820 р. Кора берези. L 25 см