

Церковні старожитності Василя Тарновського

Уподобання В.В. Тарновського як збирача українських старожитностей були різнобічні, але найперше його приваблювали пам'ятки козацької доби. За 40 років збирання невтомний подвижник збагатив свою колекцію пам'ятками сакрального і світського мистецтва, побутовими речами, зброєю та військовим спорядженням, клейнодами, стародруками, автографами відомих історичних осіб, родинними архівами козацької старшини тощо.

Географічно діяльність В.В. Тарновського обмежилась, переважно, Лівобережною Україною та Запоріжжям, отже, більшість придбаних пам'яток походить саме з колишньої Гетьманщини та Запорозької Січі.

У цій розвідці зупинимося на творах церковної металопластики XVII–XVIII ст., що увійшли до “Каталога украинских древностей. Коллекция В.В. Тарновского” (К., 1898; далі – К.Т.). Вони розподілені на два розділи: Церковне начиння та Ікони в шатах, панагії, іконки, хрести тощо, які містять відповідно 55 та 25 предметів. У колекції були репрезентовані дарохранильниці, потири, свічники, лампади, кадила, оправы Євангелій, блюда, напрестольні та натільні хрести, ікони в шатах, панагії тощо. Деякі з пам'яток мали вкладні записи або написи, пов'язані з іменами відомих історичних осіб. Так, з колишньої запорізької церкви “Старо-Кодацького села” Катеринославської губернії походили три літургійні срібні речі – чаша для причастя, дискос і звіздця, пожертвовані запорізьким курінним отаманом Іваном Кравчиною, та дві срібні лампади з написами: “Здѣлана сия лянпа козаком: сѣчѣ запорожской Ѳеодором Шуменкомъ крѣня титаревского”. Ікона у срібній шаті належала полтавському полковнику Василю Полуботку, наперсний хрест чернігівського архієпископа (1742–1750) Амвросія Дубневича, здобутий зі склепу, що завалився під стіною Борисоглібського собору¹. З уніатських церков походили чотири свічники, судячи з розгорнутого опису, вони майже ідентичні, на одному з них латиною вказано рік “Anno MDCCXIII” (1713)². На превеликий жаль, перелічені пам'ятки втрачені та й взагалі з 80 предметів сакральної металопластики колекції В.В. Тарновського на сьогодні в зібранні музею виявлено лише 18, ще декілька речей, які описані занадто узагальнено, можна атрибутувати із застереженням.

З тих творів церковної старовини, що нині зберігаються в музеї, привертає увагу дарохранильниця із с. Виблі Чернігівського району. Її опис подано так: “Висока, лита, олов'яна, з ангелами, барельєфами і рельєфними прикрасами, на чотирьох ніжках”³.

Дарохранильниці виготовлялись, як правило, з дорогоцінних металів, частіше зі срібла. Наслідуючи золотарів, майстри-конвісари теж створювали подібні вироби, використовуючи олово та додаючи до нього певну частину свинцю⁴. У XVII ст. дарохранильниці мали вигляд прямокутних гробниць, увінчаних куполами (у колекції В.В. Тарновського були 2 такі пам'ятки, значились як мирниці)⁵. Подібна у 1682 р. була офірована виблівським сотником Юхимом Лобком до новозбудованої Миколаївської церкви у Чернігові⁶. У наступному столітті цей вид церковного начиння набирає барокових форм, нагадуючи багатоярусні архітектурні споруди, як от дзвіниці, прикрашені скульптурами малих форм.

Саме до таких конвісарських творів належить виблівська дарохранильниця розміром 42 × 17 × 10,5 см, що походить з давніх церков – Миколаївської чи Троїцької, відомих з XVII ст. та заново закладених у 1770-х рр⁷. Її перший ярус має форму прямокутного саркофага, що спирається на чотири міцні лапи. Традиційно на його стінках відтворені євангель-



*Дарохранильниця
И-2604, И-2619.*

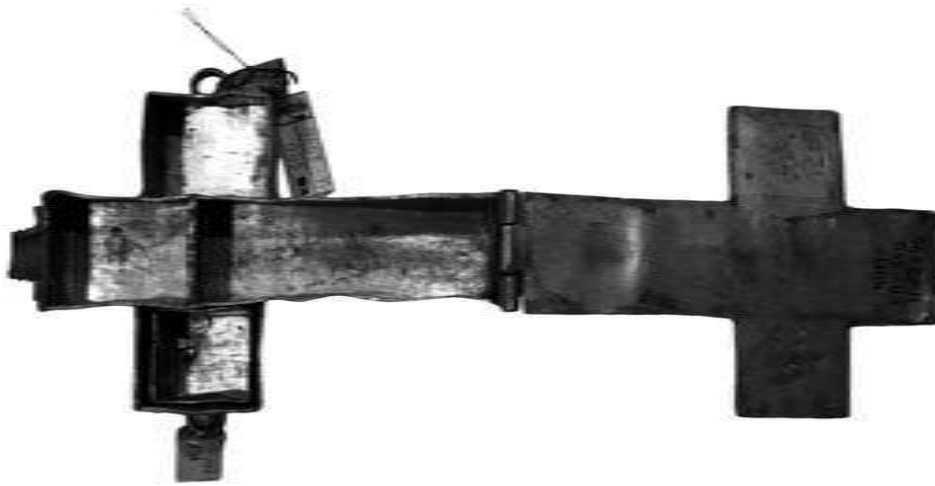
ські сцени: “Моління про чашу” і “Несіння хреста” (бічні стінки), “Жінки-мироносиці біля труни” (передня стінка), “Покладання в домовину” (задня стінка). Досконалістю виконання позначені всі сюжети, окрім “Моління про чашу”, де не витримані пропорції, що значно знижує художню значимість твору. Над саркофагом здіймається висока пірамідальна гладка кришка з навершям у вигляді двобічного медальйона, на якому карбовані поясна фігура Бога Отця (лицевий бік) та Спас Нерукотворний (зворотний бік). Увінчував композицію шпиль з Воскреслим Христом у сонячному сяйві (утрачений). Декоративність пам’ятки підсилює орнамент з акантових завитків, що суцільно вкривають бордюри саркофага і піраміди, та смужки хрестоцвіту як відгомін готичних мотивів. Вісім литих янголів, що рясно прикрашали гробницю, надавали творові монументальності і завершеності. Проте, вона пошкоджена і окремі деталі втрачені (декілька вдалося віднайти під час підготовки публікації). У повоєнні роки пам’ятка отримала два інвентарні номери (інв. № И-2604 – власне гробниця, И-2619 – кришка; К.Т. № 15).

За формою, орнаментациєю, композиційним та іконографічним вирішенням виблівська дарохранильниця майже аналогічна тій, що експонувалась на виставці XIV археологічного з’їзду в Чернігові 1908 р. Остання походить з Покровської церкви с. Дирчин Городнянського повіту і віднесена графінею П. Уваровою до конвісарських витворів XVIII ст.⁸ Дарохранильниці різняться лише в деталях, тож можна припустити, що ці твори виконані одним майстром або представниками одного мистецького осередку, найшвидше – київського. Подібні витвори київських золотарів та конвісарів датуються другою третиною XVIII ст.⁹

Різновидом дарохранильниць є дароносиці (у К.Т. вони значаться як дарохранильниці переносні). Їх використовували для перенесення Святих Дарів. Відомі два типи дароносиць: у вигляді хреста-ящичка та плоскої стилізованої каплички. У колекції збирача налічувалося п’ять екземплярів обох різновидів, зберігся лише один, що походить з Чигиринського повіту Київської губернії (інв. № И-2546; К.Т. № 57).



Дароносиця И-2546.



Дароносиця. Внутрішній вигляд.

Дароносиця має форму латинського хреста, розмір $17,5 \times 14 \times 4$ см. Передня платівка – на шарнірах, розташованих долі хреста, угорі на боковині припаяний гвинт (збереглась одна половина), на який накручувалася покритка (втрачена). На боковинах рамен – два кільця для стрічки, за допомогою якої дароносиця підвішувалася на грудях. Хрест стояв на піддоні (втрачений). Усередині дароносиця пустотіла, розділена поперечинами на чотири відсіки для розміщення Святих дарів і невеликих розмірів лжиці, потира та посудини для вина. За формою дароносиця схожа на стаціонарний напребстольний хрест, бо, напевно, вона виконувала його функцію під час відвідування священиком хворих, окрім того, на ній відтворені ті самі сюжети, що і на хрестах: на лицевому боці – Розп'яття, на зворотному – Богоявлення.

Композиції побудовані досконало, без перевантаження подробицями. Всі фігури, що задіяні у сценах, передані реалістично, наділені індивідуальними рисами. За стильовими ознаками, манерою виконання цей твір українського конвісара міг з'явитися не раніше першої половини XVIII ст., бо саме тоді набуває поширення іконографічний тип Розп'яття на чотирикінцевому хресті з розгорнутим сувоєм.

До складу колекції входить ще один конвісарський виріб – свинцеве блюдо, що належить до поширених предметів церковного вжитку (інв. № И-2671; К.Т. № 60). За формою – це звичайна тарілка діаметром 42 см, з розлогим бортиком, без якихось прикрас, окрім літер “АГ”, ймовірно, ініціалів дарувальника, на звороті зазначена дата “1729”. У каталозі В.В. Тарновського під № 6 значиться ще одне блюдо, судячи з опису, аналогічне попередньому, тільки з таврами на зворотному боці. У музейній збірці зберігається таке блюдо, проте стверджувати, що воно з колекції В.В. Тарновського не доводиться, бо порядкового номера за каталогом В.В. Тарновського не виявлено ні на предметі, ні в обліковій документації.

На теренах Польщі, Німеччини або Австрії виготовлені свічник і ківш – типові барокові зразки західноєвропейської торевтики другої половини XVII – першої половини XVIII ст., що широко використовувались у світському побуті. В Україні, як і в Росії, вони часто потрапляли до храмів як пожертвування.



*Блюдо
И-2671.*

Свічник (розмір: висота – 29,8 см, діаметр – 18,7 см) свого часу був пошкоджений і нині складається з трьох частин: витой колонки, тарілочки з гніздом для свічки та круглого опуклого піддона (інв. № И-2687, 3230, 3233; К.Т. № 19). Поверхня виробу карбована бароковими квітками, жмутами плодів та птахами, майстерно відтвореними сріблярем, у трьох місцях чітко проглядається пробірне тавро “12” у фігурному щитку (така форма пробірного щитка характерна для деяких австрійських міст XVIII ст.)¹⁰. На іншому таврі зображений вліво св. Георгій на коні, що нищить списом змія (на відміну від московського тавра, де вершник повернутий вправо).

Ківшик розміром 2,5 × 17 × 14 см (інв. № И-36; К.Т. № 2) напевне відразу призначався для культового вжитку, бо на його дзеркалі карбовано майже барельєфом Ісуса-хлопчика, що сидить на небесах в оточенні пухнастих хмарок, з благословляючою десницею та державою в лівій руці. Таке зображення Христа невідоме у православної іконографії. Центральну композицію підсилює акантовий симетричний орнамент, що ритмічно повторюється на хвилястому бортику посудини. Відсутність тавр на пам'ятці може свідчити про її виготовлення на замовлення.

Сакральні речі особистого вжитку представлені в колекції панагією, 2 наперсними та 8 натільними хрестами.

Панагії як відзнаки вищого духовенства виготовлялись з коштовних металів, каменю, кістки, дерева у вигляді підвісних іконок із зображеннями Богородиці, Ісуса Христа чи євангельських сцен та щедро оздоблювалися коштовним камінням. Такий тип панагій відомий у православ'ї з кінця XVI ст.¹¹

Панагія розміром 11 × 9,2 × 1 см (інв. № И-2208; К.Т. № 79) – дерев'яна, лицевий бік і бічні грані покриті позолоченим сріблом, а зворотний – світлою шовковою тканиною, на яку в центрі покладено срібну платівку з карбованим Голгофським хрестом на тлі Єрусалима і написом по боках: “Црь свѣ”, “ІС ХС”, “НИКА”, “МЛРБ”, “ГА”. Її ромбічна форма з хвилястими краями ніби повторює середники срібних оправ Євангелій російської роботи кінця XVII – початку XVIII ст. Панагія пишно прикрашена діамантами, рубінами, смарагдами, перлами, бірюзою в глухих кастах, властивих ювелірним витворам цього часу. Обабіч на штирях закріплені масивні, округлої форми дві гранатові підвіски (нижня втрачена). Відзнака була увінчана великою перлиною, що не збереглась. Серед безлічі каміння в центрі ледь проглядається овальний медальйон з живописним Вседержителем, виконаним під впливом західних зразків.

Особливості художнього вирішення панагії, розмаїття коштовного каміння, аналіз палеографічних даних дають підставу віднести пам'ятку до витворів російських сріблярів кінця XVII – початку XVIII ст.

Твори різьбленої пластики репрезентовані двома наперсними хрестами. Один з них – розміром 11,3 × 7,3 × 1 см – грецького типу, із зеленої яшми, зворотний бік та боковини покриті гладким золоченим сріблом (інв. № И-2542; К.Т. № 82). Його кінці оздоблені рожевим склом (два втрачено) у прямокутних глухих кастах, облямованих литими s-подібними завитками. Вертикальна перекладка увінчана ажурною бароковою короною зі вставками з коштовного каміння. На чільному боці хреста доволі примітивно різьблені Розп'яття з пристоячими, Саваоф з шестикутною зіркою на голові та череп Адама у супроводі традиційних написів. Зображення схематизовані, вбрання передане графічно у вигляді паралельних вертикальних ліній, обличчя позбавлені індивідуальних рис, що свідчить про невисокий фаховий рівень різьбяра, натомість ювелірна робота, насамперед корона, виконана досвідченим майстром. З огляду на техніку різьблення каменю цей твір міг з'явитись у середині XVII ст., а відтак художнє завершення отримати приблизно через століття, проте не виключено, що його створено водночас майстрами різного рівня кваліфікації.



Ківшик
Інв. № И-36



Кадильниця
Інв. № И-2682



Свічник
Інв. № И-2687, 3230, 3233

Церковні старожитності В. Тарновського
Наперсні хрести.



Інв. № И-2542



Інв. № И-2486

Церковні старожитності В. Тарновського



Панагія
Інв. № И-2208



Хрест натільний
Інв. № И-2458



Хрест натільний
Інв. № И-2451

Церковні старожитності В. Тарновського
Натільні хрести.



Інв. № И-2445



Інв. № И-2441



Інв. № И-2493

Церковні старожитності В. Тарновського
Натільні хрести.



Інв. № И-2442



Інв. № И-2446



Інв. № И-2457

Наступний хрест розміром $9,5 \times 5,7 \times 1,6$ см латинського типу, дерев'яний, двобічний, лише з двома фігурами: розіп'ятий Ісус Христос та Богоматір на повний зріст з молитовно складеними руками (інв. № И-2486; К.Т. № 20). Композиції виконані середнім рельєфом, пластично виразно та досить натуралістично. У стрункій постаті розіп'ятого Христа з дуже обвислими руками чітко простежується запозичення з європейської барокової іконографії. Саме у такій позі відтворене Розп'яття на стаціонарному хресті Матвія Наруновича¹² та на численних українських карбованих оправах Євангелій середини та третьої чверті XVIII ст. Завершеності твору надає срібна золочена оправа, краї котрої оздоблені смугами гравійованого дубового листа та s-подібних завитків аканта.

Всі натільні хрести, що входять до складу колекції, чотирикінцеві, один з них – із бурштину, решта – срібні литі.

Кам'яний хрест (інв. № И-2445; К.Т. № 96) красивого медового кольору, розміром $4,2 \times 2,8 \times 0,7$ см (один кінець горизонтальної перекладки майже втрачений), прямолінійний, з отвором угорі, на середохресті з одного боку ледь помітно продряпаний латинський хрест, на звороті – навкісний. Свого часу він був оздоблений на зразок корсунського, бо на його кінцях простежуються сліди від оправ та залишки пасти-фіксатора. Подібний тип хрестів побутував у XVI–XVII століттях на теренах як України, так і Росії.

Три хрести (інв. № И-2446, 2457, 2442; К.Т. № 78, 94, 93) майже однакові за розмірами ($6,7 \times 4,9 \times 0,3$; $6,3 \times 4,8 \times 0,3$; $6,7 \times 4,9 \times 0,3$)*, формою, іконографією та орнаментикою. В центрі – лише Розп'яття за адаптованим західним взірцем. Навколо хрестів по контуру – декоративне оздоблення у вигляді кулястих “намистин”, які безпосередньо з'єднані з перекладками або кріпляться до них за допомогою завитків. Зворотний бік першого хреста гладкий, на другому – схематично різьблений Голгофський хрест з написами: “ЦІЪ СЛА ІС ХС”¹³, на останньому відтворені предмети тортур (колона з півнем, тростина, спис, бердиш, драбина, різки, гвіздки, кліщі, мішечок зі срібниками, короґва) як запозичення із західних гравюр кінця XVII – початку XVIII ст.

Аналогічні хрести, але не з Розп'яттям, а з Голгофським хрестом, віднайдені на території Богородицької фортеці (околиця м. Дніпропетровська), збудованої 1688 р. гетьманом І. Мазепою, датуються XVII ст. і мають російське походження. Відомо, що такі хрести виливали в російському Помор'ї (Карелія), їхні зразки можна зустріти в музеях Росії, зокрема в Ермітажі¹⁴.

Дещо подібний до описаних – хрест з Розп'яттям із зібрання Ханенків, визначений ними як український витвір XVIII ст.¹⁵ Напевно у XVIII ст. на тільниках окрім Голгофського хреста з'являється зображення розіп'ятого Христа, зберігаючи при цьому “намистове” облямування.

Близькі до попередніх за іконографією Розп'яття два хрести (інв. № И-2441, 2493; К.Т. № 93,81) – розміром $7,6 \times 4,7 \times 0,4$ см та $9,9 \times 6,6 \times 0,5$ см. Один із них – з трилопатовими кінцями, середохрестя оздоблене променями, угорі у сьйві трикутник з написом “БГЪ”, на поперечці христогорама “ІС”, “ХС”, долі – голова Адама. На зворотному боці зображення майже стерті.

Інший хрест на кінцях має розширення у вигляді закомар із силуетами пристоячих, що виступають за площину хреста, і Саваофа. Всі фігури, включаючи Христа, позбавлені рис обличчя. На звороті різьблений чотирикінцевий хрест із сонцем, головою Адама й абрєвіатурою Ісуса Христа. Подібний за формою хрест 1764 р. російської роботи представлений у зібранні Ханенків¹⁶. За іконографічними ознаками це – витвори XVIII ст., місце виготовлення визначити важко за відсутності тавр.

Дещо грубувато виглядає хрест (інв. № И-2458; К.Т. № 88) розміром $5,3 \times 3,4 \times 0,6$ см невизначеного російського срібляра. Непропорційна, високого рельєфу фігура Ісуса Христа

завелика для нього, займає майже всю поверхню. Майстер приділив особливу увагу неприродно великим кистям рук, пробитим гвіздками, рисам обличчя, головному убору у вигляді тюрбана. Хрест долі має овальне завершення, на яке спираються ноги розіп'ятого. Тут же вибиті іменник монограміста "И" у прямокутному щитку та міське тавро (нечітке) з датою "1744". Навершя нагадує сплюснуте яблуко з отвором для підвішування. Зворотний бік гладкий. За якістю роботи хрест треба зарахувати до витворів провінційних майстрів, що працювали на місцевий ринок, виробляючи масову продукцію.

Останній хрест (інв. № И-2451; К.Т. № 90) розміром 5,2 × 3,2 × 0,3 см з розширеними заокругленими кінцями має на чільному боці зображення Голгофського хреста зі списом і тростиною та написами під титлами "ЦС", "ІС", "ХС", унизу – умовно позначена гора Голгофа з черепом Адама. На звороті вибите в'юнке соковите стебло – орнамент, що доволі часто зустрічається на роботах російських сріблярів кінця XVII – першої третини XVIII ст.

З витворів сакрального мистецтва, зібраних В.В. Тарновським, упадає в око гармонійних пропорцій кадильниця зі сферичною чашею, на круглomu піддоні, з куполоподібною ажурною кришкою та трьома ланцюжками, що угорі з'єднані з копильником (інв. № И-2682; К.Т. № 38).

Зберігаючи в цілому типові для барокової доби форми, майстер оздобив твір новими орнаментальними мотивами: сухуватими пагінцями аканта, трилисника, ламаними стрічками, х-подібними завитками, впливши між ними голівки херувимів, черепашки, що властиво українському золотарству 1760-х рр., коли поряд з рослинною орнаментикою вводяться елементи стилю рококо.

Невелика, але різнобічна колекція культових речей із зібрання В.В. Тарновського дає уяву про пам'ятки сакрального мистецтва, що побутували на теренах України в XVII–XVIII ст.

¹ Каталог украинских древностей. Коллекция В.В. Тарновского. – К., 1898. – С. 36. – № 9–10. – Табл. 2; С. 38. – № 48–49; С. 39. – № 72. – Табл. 6; С. 39–40. – № 75. – Табл. 6.

² Там само. – С. 38. – № 52–55.

³ Там само. – С. 36. – № 15. – Табл. 2; Чернігівський історичний музей імені В.В. Тарновського (Далі – ЧИМ). – Інв. № И-2604, 2619.

⁴ Жолтовський П.М. Художнє лиття на Україні. – К., 1973. – С. 105–106.

⁵ Каталог украинских древностей. – С. 36. – № 11, 12.

⁶ Арендар Г.П. Церковні старожитності Чернігова XVII–XVIII ст. // Скарбниця української культури: Зб. наук. праць. – Вип. 3. – Чернігів, 2002. – С. 93–94; Дроздов В. Датоване культове срібло XVII ст. в Чернігівському державному музеї // Чернігів і Північне Лівобережжя. – Чернігів, 1928. – С. 334–335.

⁷ Историко-статистическое описание Черниговской епархии. – Кн. 5. – Чернигов, 1874. – С. 152; Труды четырнадцатого археологического съезда в Чернигове 1908. – Т. 2. – М., 1911. – С. 98; Ситий І. Церковна старовина. – Чернігів, 2001. – С. 4–5.

⁸ Труды четырнадцатого археологического съезда в Чернигове 1908. – Т. 2. – С. 136. – Табл. XXVIII. – № 320.

⁹ Петренко М.З. Українське золотарство XVI–XVIII ст. – К., 1970. – С. 97–99; Музей історичних коштовностей України. – К., 2004. – С. 210, 421; Мишнева О. Дарохранильніці // Українська культура. – 1998. – № 2. – С. 24–25; Мишнева О. Секрети конвісарства // Українська культура. – 2000. – № 9–10. – С. 31.

¹⁰ International hallmarks on silver. – Collected by Paris, 1985. – P. 60, 62, 66, 70.

¹¹ Настольная книга священнослужителя. – Т. 4. – М., 1983. – С. 119.

¹² ЧИМ. – Інв. № И-2497.

* Висота цих хрестів і наступних дається з вушком.

¹³ Векленко В.О. Православні старожитності з території Богородицької фортеці // Проблеми археології Подніпров'я: Міжвузівський зб. наук. праць. – Дніпропетровськ, 2003. – С. 57–58.

¹⁴ Косцова А. Художественное олово в России XVII века из собрания Эрмитажа. Научный каталог. – Л., 1982. – С. 47–48; Тетерятников В.М. К вопросу о датировке древнерусской меднолитой пластики // Русское медное литье: Сб. статей. – Вып. 2. – М., 1993. – С. 166–167.

¹⁵ Собрание Б.И. Ханенко, В.Н. Ханенко. Древности русские. Кресты и образки. – Вып. II. – К., 1900. – Табл. XXXI. – № 347.

¹⁶ Там само. – Табл. XXXII. – № 352.