

Юлія Мисько (Чернівці), доцент кафедри етнології, античної та середньовічної історії факультету історії, політології та міжнародних відносин Чернівецького національного університету ім. Ю. Федьковича, кандидат історичних наук

Сергій Пивоваров (Чернівці), зав. кафедрою етнології, античної та середньовічної історії факультету історії, політології та міжнародних відносин Чернівецького національного університету ім. Ю. Федьковича, доктор історичних наук

Турецькі артефакти з розкопок Хотинської фортеці у 2011 р.

У 2011 р. археологічна експедиція Чернівецької філії ДП «Науково-дослідний центр «Охоронна археологічна служба України» Інституту археології НАН України продовжувала працювати на території Державного історико-архітектурного заповідника «Хотинська фортеця», третій сезон зосереджуючи основну увагу на розчищенні Привратного двору замку, зведення якого відбувалося на поч. XVIII ст., коли фортеця перейшла під турецьку зверхність. Територія новоутвореного двору опинилася значно нижче основного внутрішнього рівня цитаделі, підсипаного на 8–10 м при реконструкції фортеці у XV ст. за молдавського господарювання. Це пришвидшило його засипання ґрунтом і сміттям після втрати об'єктом воєнного значення у XIX ст. Двір, разом з іншими спорудами, почав поступово приходити у занепад.

Насамперед, була звільнена від ґрунту, висота якого біля стіни сягала 2,5 м, західна частина двору, що примикала до виходу з В'їзної вежі. Біля північно-західного кута цієї вежі на рівні денної поверхні компактно розміщувалось 422 чавунних гарматних ядра різного діаметру. Серед них 14 ядер діаметром 8 см, 221 ядро діаметром 4 см і 187 ядер діаметром 1,5-2,5 см. Всі вони суцільноліті у формах із двох стулок, що чітко простежується на їх поверхні. Разом із ними трапилися уламки 2 чавунних бомб (7,4 x 7,7 см) або ручних гранат, пустотілих всередині. Поряд виявлено половинку скляної гранати чи ядра із слідами повторного перебування у вогні. Тут же було знайдено й близько 30 уламків від чавунних ядер різної величини. Крім ядер, трапилося понад 50 свинцевих куль діаметром від 11 до 16 мм та зливки свинцю прямокутної форми, з якого вони відливалися. Значна частина куль має літки (необрізані частини металу, які повторюють форму ливарного каналу кулелійки).

Після часткового видалення земляних відвалів з центральної частини двору роботи зосередилися у його східному секторі. Була продовжена розчистка частини північної стіни поруч із залишками Південно-східної вежі, розкопаної у 2009–2010 роках. Під час розчищення була вилучена велика кількість різночасового матеріалу, більшість якого складає керамічний. Хронологічно він датується XV–XIX ст. із переважанням пізнішого – XVIII–XIX ст., що зрозуміло з огляду на основний час

функціонування двору, коли там були зведені будівлі, вірогідно,

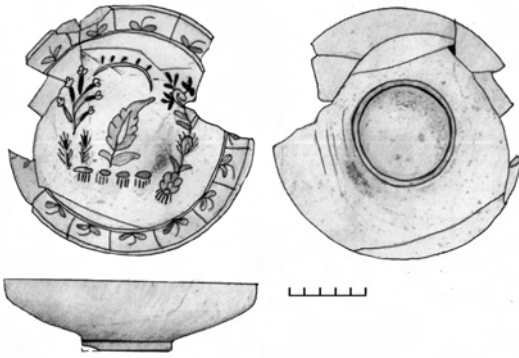


Рис. 1. Привратний двір. Мисочка з синім рослинним розписом (мал. Ю. Мисько)

складського призначення. Знайдені фрагменти як столового, так і кухонного посуду. Перша група кераміки складається із численних уламків горщиків, мисок та тарілок різних розмірів. Багато одно- або двобічно поливаних посудин із зеленою або жовто-брунатною поливою. Серед кухонного посуду, крім іншого, присутні й посудини (гличики, чайники, водолії), від яких

збереглися глиняні ручки. Є уламки червоноглиняних тазиків на трьох ніжках з відігнутих широким бортиком, прикрашеним штампованим орнаментом, які раніше не траплялися. Серед предметів побутового призначення – уламки підсвічників та жаровні на ніжках.

Інші глиняні вироби представлені численними фрагментами люльок. Це 18 ушкоджених турецьких люльок (3 – з клеймами); 32 чашечки від люльок та їх фрагменти, в тому числі одна – з позолотою, інша – з квітковим розписом білою фарбою в барочних традиціях; 29 тулійок (4 – з клеймами). Всі їх можна віднести до так званого «турецького» («східного», «північно-причорноморського») типу. Клейма карбувалися на більших за розмірами люльках XVIII ст., тоді як на менших, хронологічно більш ранніх, вони не зустрічаються. Більшість округлих, овальних або сегментоподібних клейм, виявлених на хотинських люльках, виглядає оригінальними знаками турецьких виробників, а не імітаціями арабського письма. Серед хотинських знахідок найчастіше зустрічається сегментоподібне клеймо, проставлене один, два і навіть три рази, яке читається як «Шишман», що може бути власним ім'ям або прізвиськом майстра, і означає «гладкий»¹.

Традиційними для Привратного двору є також знахідки турецьких монохромних (синьо-білих) та поліхромних напівфаянсів XVIII ст., в основному, імпортованих з м. Кютах'я. Зазвичай це уламки кавових чашок, орнаментованих рослинним або геометричним орнаментом переважно синього, жовтого і червоного кольорів. Колекція монохромних напівфаянсів із фортеці збагатилась посудиною більших форм – розвалом мисочки діаметром 14 см з синім рослинним розписом (Рис. 1).

Серед знайдених металевих виробів – 2 фрагменти бронзової посудини (можливо, культового призначення) з мініатюрними вушками, прикрашені

тисненим орнаментом зі смуг та вкритих крапками трикутників (Рис. 2, 1,2); ручка від металевої посудини із прорізним отвором в центрі (Рис. 2, 3); бронзові стрижні, прикрашені орнаментами й набалдашником (Рис. 2, 4,5). Один з них, аналогія якому є серед знахідок з Аккерманської фортеці, можливо, слугував шпилькою. Крім цього, трапилися округлі, орнаментовані рифленням накладки (Рис. 2, 6,11); орнаментовані пластини (Рис. 2, 9,10); різноманітні дрібні накладки та нашивки (Рис. 2, 7,8,12); бронзові каблучки з камінням або без них (Рис. 20, 17-18). Цікавою є частина поясної підвіски з головою дракона, подібну до якої було знайдено в Аккерманській фортеці у золотоординських шарах (Рис. 3, 5)². У Хотинській фортеці золотоординський шар відсутній, можливо, подібні речі використовувалися

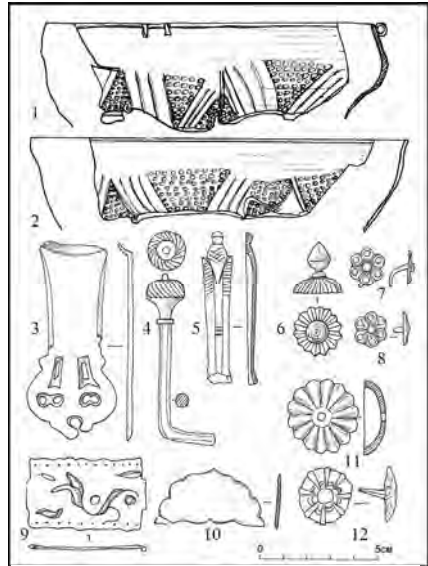


Рис. 2. Знахідки з Привратного двору (мал. М. Ільківа)

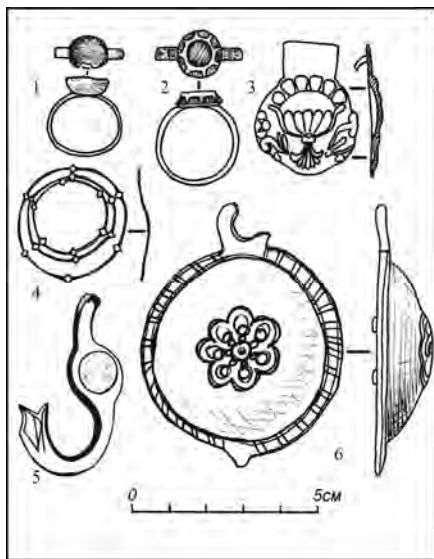


Рис. 3. Знахідки з розкопу на березі Дністра (1-4) (мал. М. Ільківа) та Привратного двору (5) (мал. Ю. Мисько)

значно довший час у руслі тюркської культурної традиції.

Нумізматичний матеріал з Привратного двору представлений 12 монетами, серед яких і срібні грошові знаки Османської імперії. Це – точно не ідентифікований акче XVII ст., 1 пара Ахмеда III 115 р.х. (1703 р.), 1 пара Мустафи III 1183 р.х (1769 р.) та 1 пара XVIII ст. із затертими написами.

Крім розчищення Привратного двору, у 2011 р. роботи проводилися і за межами замку. За східною оборонною куртиною Нової фортеці на березі Дністра впригул до скельної основи був закладений розвідувальний шурф, пізніше розширений до розмірів 6,3 х 5 м. У верхніх шарах присутні артефакти, вочевидь викинуті за

фортечний мур у XVIII ст.: численні уламки кераміки; кахлів; пошкоджені люльки (9 екземплярів); 20 цілих та фрагментованих чашок від люльок; 9 тулійок; розбитий фаянсовий та фарфоровий посуд, серед якого і фрагменти кютахійських напівфаянсів. Є також вироби з молочного скла.

У культурних нашаруваннях розкопу також було виявлено ряд металевих знахідок: округлу, з квіткою в центрі пряжку-пафту (Рис. 3, 6); накладку з рослинним орнаментом (Рис. 3, 3); прикрасу із трьох вписаних одне в одне дротяних кіл (Рис. 3, 4); бронзовий перстень (Рис. 3, 1). Монетні знахідки представлені 11 екземплярами грошових знаків, серед яких 2 монети належать карбуванню Османської імперії. Це – 1 пара Ахмеда III, випущена в 1126 р.х. (1717 р.) та 1 пара XVIII ст. з пошкодженими написами. Вірогідно, остання монета є фальшивою через свою мідну серцевину. Ще декілька монет XVIII ст. було знайдено недалеко за межами фортеці, у котловані на місці будівництва ресторанно-готельного комплексу «Фортеця Гетьманів»: 1 пара Османської імперії Мустафи III 1171 р.х. (1758 р.), 2 мідних посріблених уламки (половинка і четвертинка) османських монет XVIII ст. Враховуючи, що крім цих фальшивих османських фрагментів знайдено ще 2 подібні четвертинки європейських монет, можна з впевненістю припустити існування у Хотинській фортеці фінансової установи, що перевіряла якість обігової монети. Фальшиві екземпляри вилучалися і знищувалися.

Отже, знайдені турецькі артефакти дають нам можливість більш детально скласти уявлення про цей період існування Хотинської фортеці.

Література

¹ Мисько Ю., Галенко О. Клейма на турецьких люльках з Хотинської фортеці // Нові дослідження пам'яток козацької доби в Україні: збірник наукових праць. – Вип. 19. – К., 2010. – С. 456.

² Біляєва С.О. Взаємовідносини східнослов'янського і тюркського світів у XIII-XVIII ст. (за матеріалами археологічних досліджень в Україні): дис. ... доктора іст. наук: 07.00.04 / Біляєва Світлана Олександрівна. – К., 2012. – С. 174, рис. 41.

Владимир Безвенюк (Київ), ведучий юрисконсульт
Национального военно-исторического музея Украины

Каффа: как первый и основной объект османской фортификации на земле современной Украины

Город был основан греческими колонистами из Милета в VI веке до н. э. С 355 года до н. э. Феодосия входила в состав Боспорского царства, была разрушена гуннами в IV веке н. э. В этот период в городе и окрестностях жили аланы и поселение получило аланское название Ардабда (осет. «Авдарди») - в переводе «семибожная». В V веке город перешел под