

Торгова плomba – медальйон з околиць Луцька

У травні 2011 р. Луцькою рятівною археологічною експедицією ДП «Волинські старожитності» ДП «НДЦ ОАСУ» ІА НАН України (директор О.С.Златогорський, керівник експедиції В.Г.Баюк) були проведені рятівні археологічні дослідження на північній околиці с. Крупа Підгайцівської сільської ради Луцького району.

Дослідження велись за 200 м на південний захід від шосейного мосту через р. Конопельку, в ур. Бірки. Пам'ятка тут була виявлена, обстежена і введена до наукового обігу В.Коноплею та В.Івановським [1, 38], розкопки були проведені у зв'язку з майбутньою приватною забудовою. На площі суцільного розкопу 84 кв. м тут зібрано цікаву колекцію рухомого матеріалу та досліджено залишки цікавої за плануванням і знахідками споруди. Оскільки знахідка, якій присвячена стаття, багато в чому датує і визначає соціальний статус розкопаной споруди тут необхідно коротко зупинитися на її характеристиці.

Розкопану споруду вдалося локалізувати по контурах середньо витоптаной долівки жовто-цеглистого кольору, що виділялась на фоні світло-жовтого материкового піску. Досліджений контур має підпрямокутну форму, більш видовжену по лінії захід – схід, розмірами 6,6x5,6 м. Долівка добре утрамбована лише в центральній частині, ближче до стінок вона стає слабшою, що досить утруднило точний пошук краю. У східній частині споруди було досліджено потужний завал глиняної обмазки з фрагментами цегли, який можна інтерпретувати як залишки сильно зруйнованого опалювального пристрою, про що свідчить потужний черінь та підковоподібна форма розміщення збережених цеглин. Збережено тут задню (східну) стінку з трьох цілих цеглин, дещо гірше північну стінку та зовсім слабо південну. Устя її були повернуті на захід, в середину споруди, черінь добре випалений, однак сильно зруйнований. Ще одне подібне скупчення розміщувалось за 2 м на захід від першого, тут над завалом з обмазки збереглося кілька, виставлених по лінії схід-захід цеглин. Заслуговує на увагу і значний (до 0,3 м) прошарок темного ґрунту з попелом і вугликами, що знаходився під скупченням. Долівка в цілому рівна, однак в деяких частинах зруйнована. На долівці значний (до 0,05 м) шар попелу. Зауважимо також видиму руйнацію даной споруди вже після припинення її функціонування, ознаки чого вбачались у деяких ознаках пошкодження долівки дещо пізнішими перекопами. Тут немає нічого дивного, адже український селянин для здобуття будівельного матеріалу (у даному випадку не широко поширеної в сільській місцевості XVI–XVII ст. цегли) не гребував би «розкопками» місця її скупчення.

Керамічний комплекс зі споруди складається із численних фрагментів,

виключно гончарних виробів, за функціональним призначенням цей посуд можна розділити на фрагменти горщиків, покришок, гончарних посудин типу мисочок і кухликів. Весь такий посуд можна продатувати часом XV–XVI ст. (Табл. I). До цього ж часу відносяться знайдені тут індивідуальні знахідки з чорного металу, зокрема цілі та половинчасті зразки підків, цвяхів, фрагменти вудил, стремена та ості (гарпуна) для риболовлі.

Значну категорію знахідок складала монети. У заповненні споруди їх виявлено загалом десять екземплярів, які будуть проаналізовані в хронологічній послідовності карбування. Найстарішими є тут 2 екземпляри коронних динаріїв з білону та міді Казимира Ягелона, карбовані в 2 пол. XV ст. До кінця XV ст. відноситься срібний півгрош коронний Яна Ольбрахта. Рубежем XV–XVI ст. датуються три знайдені тут срібних литовських динарія Олександра Ягелона. До періоду Сигізмунда II Августа тут належать загалом чотири монети. Це срібний динарій 1559 р., срібний дводинарій 1566–1570 років, а також мідні (фальшиві) дводинарії, що датуються 1570 р. Як бачимо, картина часу карбувань монет тут досить послідовна і загалом їх колекція датується від 2 пол. XV ст. до 1570 (за наймолодшою монетою) р.

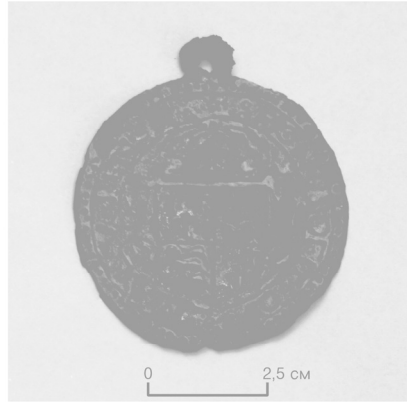


Фото I. Крупа 2011. Торгова
пломба-медальон



Таблиця I. Крупа 2011. Розкоп № 1.
Споруда № 1. 1–7—кераміка

Останньою знахідкою, що була виявлена на долівці споруди під шаром попелу, була торгова plombа – медальйон (Фото 1). Виріб круглої форми, 4,1 см в діаметрі, в нижній частині - три наскрізні отвори для додаткового кріплення на одязі, у верхній частині міститься вушко для підвішування. На аверсі зображений англійський герб та напис латиною по колу: „Noni soit qui mal u pense”, що перекладається як «Ганьба тому, хто погано про це подумає».

Подібна до даного медальйону знахідка була виявлена при дослідженні

Флорівського монастиря в Києві і була інтерпретована як торгова пломба другої половини XVI ст. [2, 25]. Проте вона була двосторонньою та містила у верхній частині вушко для кріплення до товару. Виходячи з наведеного опису, бачимо, що знахідка – половина двохсторонньої пломби, де іншу (реверсну) площину втрачено. Після привозу товару (сукна з Англії чи Фландрії) [3] пломбу було знято, розділено, модифіковано вушко, і аверс бувшої пломби використовувався як прикраса, на зразок нинішніх медальйонів. У цьому випадку наша назва «Торгова пломба – медальйон» є цілком правочинною, оскільки відбиває усі аспекти даного виробу. В лабораторії ІА НАН України для отримання більш повної інформації було проведено спектральний аналіз речі. Встановлено, що свинець має домішки, в тому числі і золото (Додаток 1). Питання атрибуції наявності тут золота наразі встановлюються, проте якщо є достатньо доведеним її повторне використання цілком можливим є його поява уже в якості позолоти, після втрати виробом своїх первісних товарних функцій. У цьому аспекті крім аналізу досить показовими є макрознімки виробу, де досить чітко видно концентрацію золота у виїмках рельєфного зображення (Фото 2).



Фото П. Крупа 2011. Торгова пломба-медальйон. Макропломба

Таким чином, верхньою межею датування даного медальйону-пломби є середина-кінець XVI ст. Нижньою ж межею є 1603 р., коли на гербі Великобританії з'являються геральдичні символи Ірландії і Шотландії, а старий герб відповідно використовуватись перестав. Знахідка є хорошим аргументом і новим джерелом у питанні міжнародної торгівлі даного часу.

Література

1. Конопля В., Івановський В. Нові пам'ятки археології Надстир'я (Луцький район). – Львів, 1997. – 142 с.
2. Климовський С.І. Соціальна топографія Києва XI-середини XVII сторіччя. – К.: Стилос, 2002. – 230 с.
3. Штокмар В.В. История Англии в Средние века. Глава X. Внешняя торговля Англии в конце XV-XVI вв. – М.: Алетейла, 1995.