

Євген Калашник (Полтава-Київ), магістрант
Національного університету
“Києво-Могилянська академія”,
Іван Бовкун (Лівенське), краєзнавець

Матеріальна культура Лівенської фортеці на Українській лінії

Перша половина XVIII ст. — доба заселення Поорілля, викликаного стратегічним значенням рубежу. Сторіччям раніше край лише сезонно навідували “ухожай” з Черкаського замку¹ (Рис. 1), із середини XVII ст. починається масовий приплив населення², а вже на 1676 р. у складі Полтавського полку були утворені три поорільські сотні — Китайгородська, Маячківська, Нехворощанська³. У 1709 р. центри цих сотень фігурують у джерелах, пов’язаних із Північною війною, зазнавши руйнувань від вояків армії Петра I⁴. Утворення вздовж Орелі у 1730-х роках оборонного рубежу — Української лінії (Рис. 2) викликає необхідність у планомірному заселенні краю. У 1732 р. було завершено будівництво чотирьохбастіонної фортеці при містечку Маячка. Цитадель репрезентувала новий тип укріплень і не заселялася, як міста попереднього етапу⁵, а виконувала роль виключно військового форпосту. В 1736 р. фортецю перетворено на п’ятикутну⁶, вірогідно, із прибудовою редана, а наказом від 19 (30) березня 1736 р.⁷ поставлено на службу у ній Лівенський ландміліцький полк. Роком пізніше було посилено охорону пунктів, де знаходилися магазини та шпиталі в Орлику, Переволочній, Царичанці, Кременчуці, Кобеляках. У Маячці, навколо магазейну, що знаходився поза фортечними укріпленнями, збудовано ретраншемент⁸. Рештки цього ретраншементу, зайняті кладовищем, збереглися до сьогодні (Рис. 3). Обстежувалися Г.П.Заїкою та були

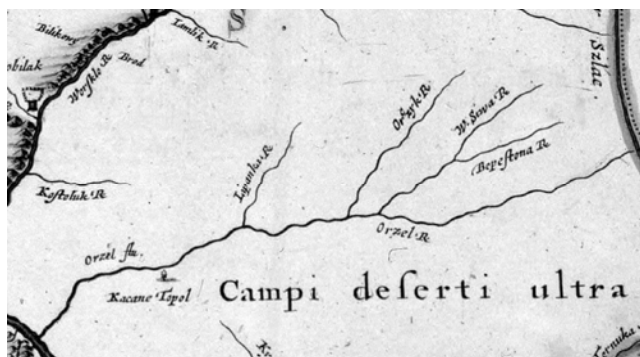


Рис. 1 Поорілля на карті Г.Л. де Боплана сер. XVII ст.

атрибутовані
власне як ретраншемент⁹, пізніше В.О.Мокляком інтерпретувалися як укріплення Лівенської фортеці¹⁰. Щодо військової присутності у мікрорегіоні можна констатувати наступне. У березні 1709 р. у Полтавському Пооріллі діяли каральні загоны російської армії під команду полковника Кампеля з бригади генерала Ренне. Сам К.Ренне повідомляє О.Д.Меншикова у листі від 25

березня про наявність у регіоні військових з'єднань, очолюваних кошовим отаманом Костем Гордієнко, чисельністю близько 6 тис.¹¹ Лівенський ландміліцький полк квартирував у Маячці з 1736 р. до реформи 1762 р., яка поклала початок розформуванню Українського ландміліцького корпусу¹². Взимку 1737 — 1738 рр. поблизу Лівенської фортеці перебували додаткові сили, надані полтавським полковником Василем Кочубеєм перед Очаківським походом.

Крім того, навесні 1738 р. у нижнє Поорілля були направлені два кавалерійські резерви, а у Скієчках та Нехворощі перебувала команда гусар¹³. В 1760 — 1770-х рр. форпост займала сьома рота Донецького полку кінних пікінерів¹⁴.

Отже, протягом тривалого часу, спостерігається щільна присутність військового контингенту у маяцькому мікро-регіоні. Однак матеріальна культура населення краю у добу пізнього середньовіччя досліджена у недостатній мірі. Коло козацьких старожитностей з околиць містечка Маячка (сучасне смт Новосанжарського р-ну Полтавської обл.) досить вузьке, але розширюється із кожним роком¹⁵.

Наша робота вводить до наукового обігу та пропонує аналіз виразної серії старожитностей козацької доби, виявлених на території маячківського рубежу. У 2011 р. краєзнавцем з с. Лівенське І.В.Бовкуном до ЦОДПА була передана колекція знахідок, виявлених у ході розвідок на розорюваних присадибних ділянках в ур.Маячка-Гора, на другій терасі правого берега р. Оріль. Саме на цій ділянці на початку другої третини XVIII ст. було зведено Лівенську фортецю, що охороняла рубіж до 1770-х рр. Колекція нараховує 32 предмети з кераміки, скла та металу.

Дрібна керамічна пластика у колекції представлена одиничною знахідкою уламка курильної люльки рідкісної форми (Рис. 4,1). Денце люльки невелике, із виділеним нижнім гребенем і дуже розлогим тильяноподібним вінцем. Люльку виготовлено у двочасній формі, з добре відмуленого тіста, шов заглажено. При обпалі виріб набув теракотового кольору. Зовні люльку вкрито червоним ангобом, поверхня лощена, орнаментована дугами з дрібних квадратів та паском вертикальних рисок, нанесених орнаментиром-коліщатком. Тулійка циліндрична, її вінце відколоте. Висота чашечки люльки — 4,5 см, діаметр вінця — 4,2 см.

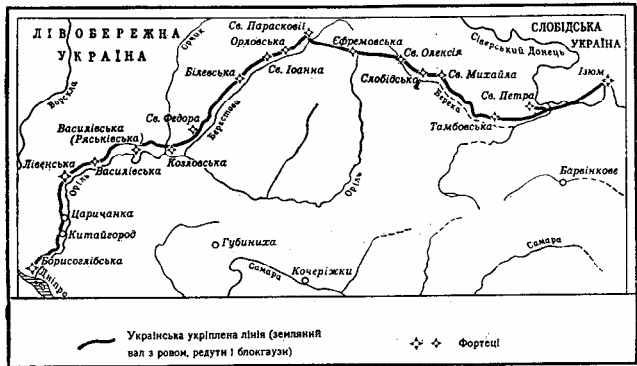


Рис. 2 Українська лінія. Карта Г.П.Зайки

Червоний ангоб та лошіння — сталі ознаки причорноморських центрів виробництва люльок¹⁶. Отже знахідку можна вважати імпортованою з

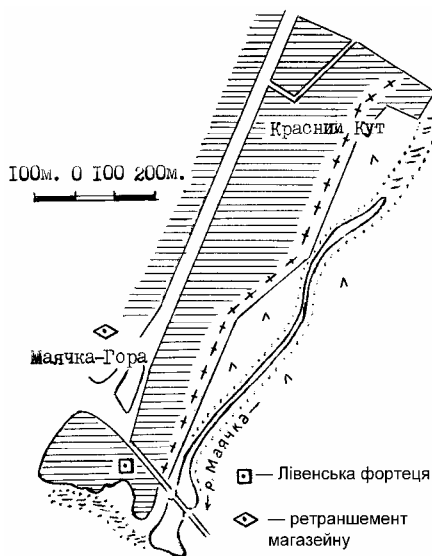


Рис. 3 Топографічна зйомка околиць Лівенської фортеці (Г.П.Заїка, 1993 р.)

діаметр денця 3,5×3,6 см. Обидва вироби зі світло-зеленого скла, патиновані. Третій уламок — приденна частина склопастової циліндричної чарки синього кольору, на зрізаноконічній припаяній підставці (Рис. 4, 4). Існує думка, що склопастові вироби у досліджуваній період репрезентують склоробне ремесло Османської імперії¹⁸. Вважаємо, що уламок представляє імпортований або трофейний виріб. Відносні аналогії знахідкам відомі у комплексі Новобогородицької фортеці¹⁹. Географічно близька морфологічна аналогія другому фрагменту зафіксована в ур. Ярмарківня на околиці с. Лівенське, що межує із Маячкою²⁰. Категорію металевих виробів можна умовно

Туреччини чи Кримського ханства, або військовим трофеєм. Достатньо віддалені аналогії знахідці, датовані поч. XVIII ст., більш масивні, з менш розлогими вінцями, походять одна з розкопок 2005 р. в Обухові, друга — з невстановленого місця знаходження на Полтавщині, зберігається у фондах ПКМ¹⁷. Продукція з гутного скла представлена трьома уламками денць стопок. Усі вироби встановлені на округлій підставці. Перший фрагмент високий — 7,4 см, струнких обрисів, із значним потовщенням приденної частини, чарку орнаментовано прокресленими хвилястими ребрами на стінках (Рис. 4, 2). Діаметр денця 4,1 см. Наступна чарка більш тонкостінна, розлога із уламком нижньої частини ручки (Рис. 4, 3). Збережена висота 2,4 см,

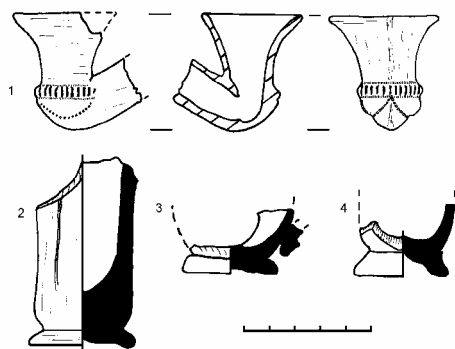


Рис. 4 Ур. Маячка-Гора. Знахідки. Кераміка (1), скло (2-4)

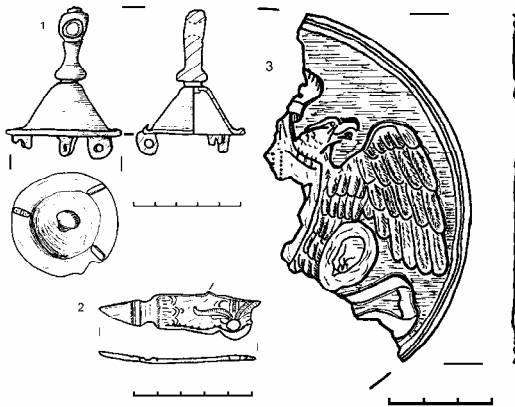


Рис. 5. Ур. Маячка-Гора. Знахідки.
Мідний сплав

кріплення ланцюгів, до верхньої частини розтрубу приклепане вушко на профільованій ніжці (Рис. 5, 1). Загальна висота виробу — 7,0 см, найбільший діаметр — 5,2 см. Вага — 75,85 г.²² Археологічних аналогій наразі не встановлено. Виріб міг перебувати у вжитку в XVII — XIX ст.

Дві знахідки інтерпретовано як речі військового вжитку.

Уламок зовнішньої накладки на замок пістоля чи мушкета. Виріб відлито з мідного сплаву. Розміри 1,8×6,7 см, товщина близько 0,1 см. Зовні деталь прикрашена різьбою у рослинних мотивах (Рис. 5, 2).

Яскрава знахідка — фрагмент бляхи з листа мідного сплаву. Розміри — 5,8×10,0 см. На лицевій стороні виробу прочеканене геральдичне зображення — під царською короною - фрагмент геральдичного щита скандинавського типу зі щитотримачем — хижим птахом, в основі герба - стрічка (Рис. 5, 3). На звороті бляхи сліди припаювання. Інтерпретувати зображення наразі не вдалося. Схожими латунними накладками у вигляді “дошок” (широких блях) з царськими вензелями та двоголовими орлами прикрашалися кришки лядунок, гренадерських та каптенармусівських сум²³. З 1740-х рр., накладки вже повністю закривали кришку²⁴. Лядунки та суми офіцерських чинів оздоблювалися сріблом²⁵. Вважаємо, що ця деталь амуніції, виявлена на території Лівенської фортеці, могла належати гренадеру або каптенармусу Дніпровської армії. Побутові речі представлені кількома знахідками. Уламок двозубцевої виделки довжиною 4,8 см. Найвний фрагмент ручки орнаментовано насічками. Зубці виделки зігнуті (Рис. 6, 1).

Унікальною знахідкою серед старожитностей ранньомодерного часу вважаємо невеликий паяльник, що, вірогідно, належав ювеліру. Довжина виробу 4,2 см, ширина від 2,1 до 2,3 см, вага 40,0 г. Паяльник відлито з мідного сплаву, долопоподібний із отвором для ручки-стрижня у широкій частині, діаметр отвору — 0,5×0,6 см, (Рис. 6, 2). На робочій кромці

розділити на наступні групи: речі культового призначення; речі військового вжитку; побутові речі; деталі зброї; ремінна фурнітура; ювелірні прикраси.

До культових речей відноситься знахідка кріплення лампади чи домашньої курильниці, що підвішувалася перед образом²¹. Виріб з мідного сплаву. Складається з конічного розтрубу із трьома припаяними плоскими вушками для

інструменту фіксуються застигли краплини білого металу, що не реагує на дію магніту. Подібні вироби, зафіксовані археологічно, наразі не відомі. Знахідка цілком могла бути інструментом лудильника XIX ст.²⁶ Однак, подібний інструмент, зафіксований на території фортеці XVIII ст., у Пооріллі може пояснюватися наказом імператриці Анни Іоанівни на початку 1733 р., щоб серед людей, які відправлялися для заселення Української лінії були умільці “різних мистецтв” які б везли із собою необхідний інструмент та про-віант²⁷. Отже датування знахідки другою третьою XVIII ст. вважається нами закономірним. До побутових речей відноситься накладка на врізний замок скриньки. Вирізана з латунного листа, щитоподібна, розміром 6,4×7,5 см, із отвором для ключа 0,7×1,6 см (Рис. 6.3). По краю налічується 8 отворів для цвяхів, що кріпили платівку. Три залізні цвяхи збереглися. Загальна вага накладки 14,56 г.

До цієї групи відносимо кований, чотирикутний у перетині стрижень довжиною 10,0 см. загострений з одного краю та

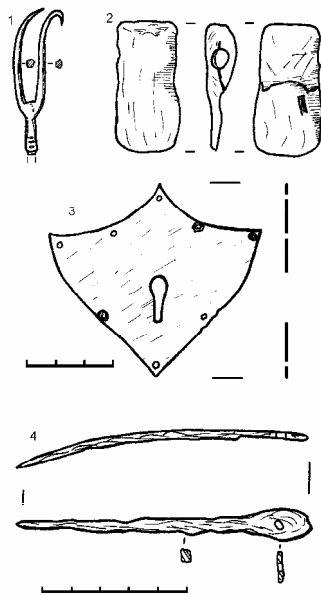


Рис. 6. Ур. Маячка-Гора. Знахідки. Мідний сплав (1-3), залізо (4)

розклепаний з іншого. Вага 5,51 г. У розклепаній частині просвердлено отвір-вушко (Рис. 6, 4). На нашу думку, знахідка могла бути деталлю замка чи шилом.

Значну групу в колекції склали металеві деталі зброї.

Чотирма знахідками представлені кінські розподільники ременів. Перший (Рис. 7, 1), округлий, трипелюстковий, на звороті збереглися фрагменти штифтів-кріплень. Відлитий з мідного сплаву. Розміри — 5,1×5,2 см, вага 49,53 г. Інші три вироби, морфологічно подібні до описаного,

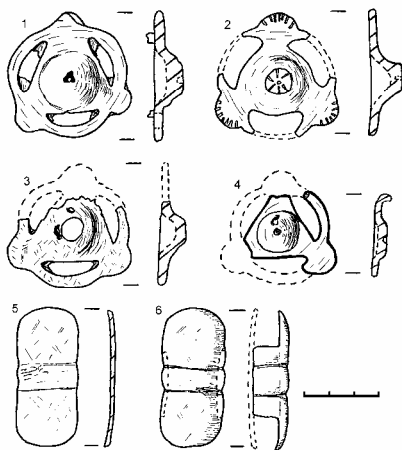


Рис. 7. Ур. Маячка-Гора. Знахідки. Мідний сплав

представлені у фрагментах (Рис. 7, 2-3). Два виготовлено з мідного сплаву, один — із заліза (Рис. 7, 4). Усі виявлені розподільники відносяться до типу І (трипелюсткові) за типологією В.В.Приймака для середньовічних знахідок²⁸. Ремінні розподільники козацької доби, подібні знахідкам з Лівенської фортеці, експонуються у Музеї археології міста Глухів²⁹.

Функціональне призначення описаних ремінних розподільників варто розглянути додатково. Аналогічні розподільники ременів збруї відомі на теренах Дніпровського лісостепового Лівобережжя зі слов'яно-руської доби до ХХ ст. В інтерпретації О.М.Приходнюка розподільник цього типу кріпився до підгрудного ремня верхового коня (рос.: “*подперсье*”), для додаткової фіксації сідла³⁰. За іншою думкою, деталь іменувалася “накрижник” та слугувала ремінним розподільником шлеї упряжних коней³¹. Під назвою “накрижник” (балхон) ця деталь відома і у джерелах ХІХ ст.³²

На велику, як для нежитлового форту, репрезентативність вибірки варто звернути увагу. До того ж у Лівенській фортеці довгий час несли службу саме кавалерійські частини. Виходячи з цього, вважаємо інтерпретацію знахідок саме як деталей ремінних розподільників верхового коня такою, що відповідає дійсності.

До того ж, у виробничо-транспортній сфері українського селянства кінь став домінуючою тяговою силою зовсім пізно, у кін. ХІХ — на поч. ХХ ст.³³

Відмітимо однотипність накрижника з Лівенської фортеці, представленою на Рис. 7, 2, зі знахідкою, що походить з

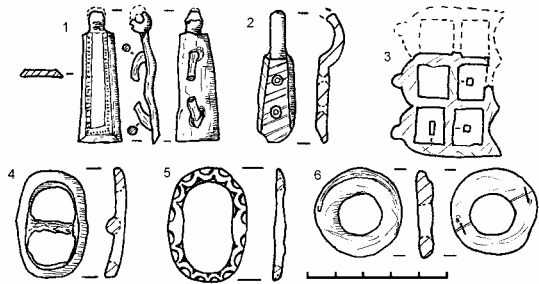


Рис. 8. Ур. Маячка-Гора. Знахідки. Мідний сплав

Пастирського городища останньої чверті VII — сер. VIII ст.³⁴ Враховуючи відсутність археологічних даних про постійне населення на Орелі у синхронний період³⁵, вважаємо знахідку такою, що піднімає відому верхню хронологічну межу датування подібних виробів початком литовсько-польської доби³⁶ до третьої чверті ХVІІІ ст. До деталей збруї відноситься представлена в уламках лита, щільна віжкова насувка³⁷, що використовувалася при з'єднанні ременів поводу упряжного коня. Насувка розколата на дві частини розмірами 2,4×5,5 та 2,4×5,7 см (Рис. 7, 5). Загальна вага 54,72 г.

Найбільша за чисельністю група знахідок — ремінна фурнітура.

Уламок платівки з мідного сплаву для кріплення пряжки до портупей в обладунку вояка. Трапецієвидна, з пошкодженим вушком та зігнутими штифтами на зворотній стороні. Лицевий бік орнаментовано косими насічками у рамці вздовж краю (Рис. 8, 1). Розміри — 1,2-1,6×4,7 см.

Уламок платівки-кільцеутримувача із двома наскрізними отворами для кріплення (Рис. 8, 2). Розміри — 0,9-1,2×4,7 см, Ø отворів 0,4 см. У цілому вигляді подібний виріб зберігається у Музеї археології міста Глухів³⁸. Рамка пряжки до портупей відлита з мідного сплаву з припаяною по середині перемичкою (Рис. 8, 4). Язичок втрачено, однак припускаємо, що він був виготовлений із заліза, що пояснює наявність іржі. Розміри — 2,6×3,7 см, вага 13,27 г.

Друга рамка від пряжки багато орнаментована. Це овальний виріб з мідного сплаву (Рис. 8, 5) розмірами 2,8×4,1 см, вагою 5,86 г. Лицьова сторона прикрашена рельєфним хвилеподібним відбитком. Перемичку

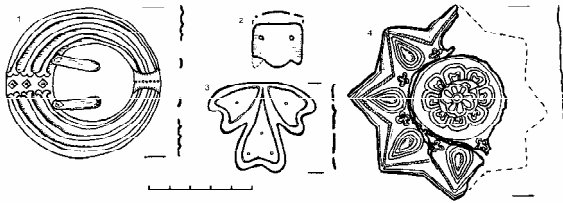


Рис. 9. Ур. Маячка-Гора. Знахідки. Мідний сплав

втрачено, вона кріпилася у невеликі отвори в рамці.

Уламок тричасної ажурної поясної пряжки з двох вціплених відділень (Рис. 8, 3) — знахідка, типова для періоду XVII — XVIII ст. Зовнішні

краї модельовані у вигляді зубців та напівовальних виступів з декоративними округленими вістрями. Отвори у пластині асиметричні. Пряжку відлито у формі, після чого її форму було грубо доведено. На поперечних перемичках сліди іржі від залізних язичків. Розміри виробу — 3,6×4,0 см. Цілу пряжку такого типу було виявлено І.В.Бовкуном у першій половині 1990-х рр. в ур. Гора — на території укріплень Новосанжарської фортеці XVII — XVIII ст.³⁹. Ймовірно, функції пряжки виконувало відлите зі свинцю масивне нерівно опукле з однієї площини кільце. З пласкої сторони отвори — сліди дроту та стрижнів, що його тримали (Рис. 8, 6). Зовнішній діаметр 3,0 см, внутрішній — 1,6 см. Вага 25,15 г.

Поясна пряжка, кругла, виготовлена з листа мідного сплаву. Ø 7,5 см, вага 21,96 г. Орнаментована чеканкою. У внутрішній окружності припаяно два зубці (Рис. 9, 1). Аналогій наразі невідомо. Вигнута накладка на піхви невеликого ножа (Рис. 9, 2). Накладка виконана з мідного сплаву, підпрямокутна з двома отворами для кріплення. Розміри — 1,9×2,3 см.

Трипелюсткова накладка із мідного сплаву на шкіряну фурнітуру (можливо, на шабельтас -?) орнаментована чеканними лініями вздовж краю. Кріпилася через 5 вузьких отворів (Рис. 9, 3). На зворотному боці - сліди припаявання стрижня. Розміри — 4,4×5,1 см, вага 8,22 г.

Зацікавлення викликають уламки ажурної чеканної бляхи. Уламки розмірами 4,7×5,5 та 5,7×9,5 см, з листа мідного сплаву, представляють платівку у вигляді восьмипроменевої зірки, орнаментовану басмою у рослинно-геометричних мотивах (Рис. 9, 4). Виріб міг бути як нашивною ремінною окрасою, так і окрасою дерев'яного чи шкіряного виробу.

Ювелірні вироби представлені двома знахідками.

Каблучка деформована із хвилястими зрізами. Розміри — 1,2×1,8 см, ширина каблучки 0,3 см, вага 0,53 г (Рис. 10, 4).

Восьмикутний щиток від персня-печатки виготовлений з мідного сплаву (Рис. 10, 1). На лицьовій стороні врізаний малюнок геометричного характеру, у рослинному обрамленні в рамці. Розміри 1,8×1,8 см, товщина платівки 0,1 см, вага — 2,40 г. Восьмикутна форма печатки була пануючою у XVII ст.⁴⁰ Подібні вироби часто фіксуються в археологічному та сфрагістичному матеріалах⁴¹. Зважаючи на схематичність та невибагливість зображення вважаємо за можливе датування виробу в рамках XVII — середини XVIII ст.⁴²

Невелику групу склали предмети невідомого призначення. Кільце з вузької пластини мідного сплаву. Діаметр 1,1×1,2 см, ширина 0,6 см. Вірогідно, обруч до трубки бурдюка чи порохівниці. Зовні орнаментовано двома нерівними врізними лініями (Рис. 10, 3). Еліптична пластина вирізана з листа мідного сплаву з кільцеподібним відростком та двома наскрізними штифтами (Рис. 10, 2). Розміри 1,8×2,7 см. Могла являти сидельну скобу.

Таким чином, невелика вибірка знахідок ранньомодерного часу з території Лівенської фортеці ілюструє побут тутешнього військового контингенту у XVIII ст. Проліус-тровано наказ імператриці Анни Іоанівни відправляти на Лінію ремісників із реманентом. Чи не вперше для фортець Української лінії описано деталі військового спорядження та збруї кавалерійської сторожі. Знахідка персня із ненобілітованим гербом дозволяє розглядати субординаційні зв'язки. Виявлені ж турецькі імпорти можуть вказувати як на коло економічних зв'язків місцевого населення, так і, у якості військових трофеїв, ілюструвати виправи Дніпровської армії у російсько-турецьку війну 1736 — 1739 рр. Тим більше, що до цього військового формування входило 10 полків Українського ландміліцького корпусу⁴³. Наразі знахідки поповнили колекцію Полтавського краєзнавчого музею.

Література

1. Падалка Л.В. Прошлое Полтавской территории и ее заселение: Исследования и м-лы — Изд. ПУАК — Полтава: Тип: Т-ва Печатного Дела, 1914 — С. 91.
2. Лазаревский Ал. Полтавщина в XVII веке // Киевская старина, 1891. — Вып. 9. — С. 358.
3. Мокляк В.О. Полтавський полк. Науково-популярний нарис історії полку з часу його виникнення до кінця XVIII ст. — Полтава: Дивосвіт, 2008. — С. 76, 82 — 84.
4. Яворницький Д.І. Історія запорозьких козаків: У 3-х томах / Редкол. П.С.Сохань та ін. — Київ: Наукова думка, 1990. — Т. 3. — С. 321; Доба гетьмана

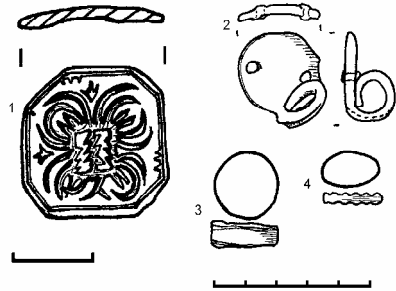


Рис. 10. Ур. Маячка-Гора.
Знахідки. Мідний сплав

Івана Мазепи в документах / Упоряд. С.О. Павленко. — Київ: Видавничий дім “Києво-Могилянська академія”, 2007. — С. 864 — 865.

5. Голубєва І.В. Центральна Слобожанщина кінця XVI — XVIII ст. за археологічними джерелами: автореф. дис. на здобуття наук. ступ. кандидата історичних наук: 07.00.04 — «археологія». — Київ, 2011. — С. 9.

6. Пірко В. Оборонні споруди в межиріччі Дніпра і Сіверського Дінця (друга половина XVII — XVIII ст.). — Донецьк, 2007. — С. 35.

7. Заїка Г.П. Українська лінія / Відп. ред., авт. післяслова Супруненко О.Б. — Київ — Полтава: Археологія, 2001. — С. 23.

8. Заїка Г.П. Українська лінія... — С. 30.

9. Заїка Г.П. Обстеження Української лінії // ПАЗ. — Полтава, 1995. — Ч. 3. — С. 128.

10. Мокляк В.О. Полтавський полк... — С. 82-83, рис. на С. 82.

11. Доба гетьмана Івана Мазепи...

12. Пенской В.В. Украинский ландмилицкий корпус в XVIII веке. Режим доступу — <http://annales.info/rus/small/landmil.htm> (24.02.2012 р.)

13 Заїка Г.П. Українська лінія... — С. 30, 33.

14. Там само — С. 35.

15. Заїка Г.П. Українська лінія... — Рис. на С. 73; Калашник Є.С. Перстень-печатка XVII ст. з Поорілля // АЛЛУ. — Полтава: Археологія, 2008. — № 1-2. — С.136; Соколова Л.М., Супруненко О.Б. Деякі археологічні знахідки з території Полтавщини (з нових надходжень до фондів ЦОДПА) // АЛЛУ. — Полтава: Археологія, 1997. — № 1-2. — С. 93; Супруненко О., Бовкун І. Рідкісна знахідка козацького часу з Поорілля // Нові дослідження пам'яток козацької доби в Україні 36. наук. пр. (далі Нові дослідження...). — Київ: ЦП НАН України і УТОПК, 2011. — Вип. 20. — Ч. I. — С. 47 – 49 та ін.

16. Коваленко О.В. Глиняні люльки XVII — XVIII століть (за матеріалами Полтавщини). — Опішне: Українське народознавство, 2008. — С.34; Чекановский А.А. Керамические курительные трубки XVII — XVIII вв. Среднего Поднепровья и Крыма // Україна і Туреччина: Тези доповідей міжнар. наук. конф. з нагоди 80-річчя Турецької Республіки. 10 – 12 листопада 2003 р. — Київ: Шлях, 2003. — С. 88.

17. Квітницький М.В., Квітницька, А.М., Готун М.А. Пам'яткоохоронні дослідження в межах історичної частини м. Обухова // АДУ 2004 — 2005. — Київ, Запоріжжя: Дике поле, 2006. — С. 192, Рис. 9.10; Коваленко О.В. Глиняні люльки... — С. 34, мал. 10.

18. Інтерпритація запропонована к.і.н. Л.І.Виногородською.

19. Харитонова О. Спроба датування скляного посуду з Самарі — Богородицької фортеці // Нові дослідження пам'яток козацької доби в Україні: 36. наук. ст. — Київ: Часи козацькі, 2009. — Вип. 18. — Рис. 2.

20. Калашник Є.С. Деякі форми скляного посуду козацької доби з південно-східних околиць Гетьманщини // “Середньовічні старожитності Центрально-Східної Європи”. М-ли Х міжнар. студ. наук. археол. конф. — Чернігів: Сіверянська думка, 2011. — Рис. 2.11.

21. Знахідка люб'язно атрибутована протодіяконом Спаської церкви м. Полтава Олегом Книшем.

22. Тут і далі метрологічні визначення лаборанта кафедри анатомії та фізіології тварин ПДАА, Р.О.Касали (допустима похибка $\pm 0,01$ г).

23. Леонов О.Г., Ульянов И.Э. Регулярная пехота: 1698 — 1801 / История российских войск. — Москва: ТКО “АСТ”, 1995. — С. 35.

24. Там само. — С. 83

25. Там само. — С. 90 — 91.

26. Інтерпретація запропонована начальником археологічної інспекції управління культури Черкаської ОДА, к.і.н. Д.П.Куштаном.

27. Пірко В. Оборонні споруди... — С. 32.
28. Приймак В.В. Ременные распределители эпохи средневековья // Археология і давня історія України. Вип. 7. Мадяри у Середньому Подніпров'ї: 36. н. пр. — Київ: вид. ІА НАНУ, ЦП НАНУ і УТОПК, ЦОДПА, 2011. — С. 158 — 159.
29. Музей археології міста Глухів — Режим доступу — <http://museum.velizariy.kiev.ua/sumy/gluhiv/images/3.15.jpg> (12.09.2011 р.).
30. Приходюк О.М. Пастирське городище. — Кив-Чернівці: Зелена Буковина, 2005. — С. 48, Рис. 64.9.
31. Консультація люб'язно надана к.м.с. з конкуру Є.М.Жук.
32. Прейскурант скобяного товара. — Харьков: Saga, 2010. — С. 357.
33. Глушко М.С. Генезис тваринного запрягу в Україні (Культурно-історична проблема) — Львів: ЛНУ ім. І.Франка, 2003. — С. 127.
34. Приходюк О.М. Пастирське городище... — С. 48, Рис. 55.5.
35. Баран В.Д., Максимов Е.В., Смиленко А.Т. и др. Этнокультурная карта территории Украинской ССР в I тыс. н.э. — Киев: Наукова думка. 1985. — Рис. 19.
36. Приймак В.В. Ременные распределители эпохи средневековья... — С. 158.
37. Прейскурант скобяного товара... — С. 356.
38. Музей археології міста Глухів — Режим доступу — <http://museum.velizariy.kiev.ua/sumy/gluhiv/images/3.15.jpg> (12.09.2011 р.).
39. Соколова Л.М., Супруненко О.Б. Деякі археологічні знахідки з території Полтавщини (з нових надходжень до фондів ЦОДПА) // АЛЛУ. — Полтава: Археологія, 1997. — № 1-2. — С. 93, Рис. 3.3.
40. Ситий І. Печатки генеральної та полкової старшини за матеріалами Чернігівського історичного музею ім. В.В.Тарновського // Родовід, 1997. — № 15. — С. 99.
41. Ковальова І.Ф., Шалобудов В.М., Векленко В.О. Каталог старожитностей доби пізнього середньовіччя містечка Самарь та Богородицьком фортеці. — Дніпропетровськ: Вид-во ДНУ, 2007. — поз. 58, 62; Алфоров О., Однороженко О. Українські особові печатки XV — XVII ст. за матеріалами київських архівосховищ. — Харків, 2008. — поз. 5, 10, 12, 15, 23, 25, 26, 37 та ін.
42. Ситий І. Печатки генеральної та полкової старшини... — С. 100.
43. Пенской В.В. Украинский ландмилицкий корпус в XVIII веке. Режим доступу — <http://Annales.info/rus/small/landmil.htm> (24.02.2012 p.)

Віктор Баюк (Луцьк), аспірант ВНУ ім. Л.Українки, науковий співробітник ДП «Волинські старожитності» ДП «НДЦ «ОАСУ» ІА НАН України
Антон Панікарський (Луцьк), аспірант ІА НАН України, молодший науковий співробітник ІА НАН України

Споруда козацького часу з Волині: графічна реконструкція

У попередньому збірнику «Нових досліджень козацької доби в Україні» було надруковано статтю про результати археологічних досліджень 2011 р. у с. Шепель на Волині, де автор публікації детально описував досліджену експедицією споруду козацького часу. Було подано розміщення об'єкту, його опис, характеристику знахідок та особливості планування, а також досить детально проаналізовано колекцію знахідок [1, 162–167]. Дану статтю колектив авторів присвячує спробі графічної реконструкції споруди, оскільки це дає