

Кахляна піч, хоч і така проста, була дорогим задоволенням і, враховуючи знахідки скляних посудин в котловані споруди, можна говорити, що житло, яке згоріло в пожежі під час погрому 1708 р., належало особі з певним матеріальним статком, можливо, заможному міщанину.

Таким чином, споруда, досліджена в польовому сезоні 2005 р. на території Фортеці, дає нам інформацію про соціально-топографічну структуру середньовічного Батурина, а унікальні кахлі зі зруйнованої печі доповнюють колекцію новими зразками кахляного мистецтва другої половини XVII – початку XVIII ст.

#### **Джерела та література**

1. Василенко А., Ігнатенко І. Чернігівські кахлі з розкопок 1992 – 2000 рр. // Нові дослідження пам'яток козацької доби в Україні. – Вип. 10. – К., 2001. – С. 88–90.
2. Виногородська Л., Ситий Ю. Колекція кахлів на території Батурицької Фортеці 2001 – 2002 рр. // Батурицька старовина. Збірник наукових праць – К., 2006. – С. 261 – 267.
3. Коваленко В.П., Моця О.П. Ситий Ю. Батурин: історико-топографічна структура та етапи розвитку // Проблеми урбанізації та етнокультурних контактів в Південно-Східній Європі. IV сесія спільної Українсько-Румунської комісії з історії, археології, етнології та фольклору при НАНУ. Тези доповідей. – К., 1997. – С. 8 – 13
4. Немцова Н.И. Исследование и реставрация русских изразцовых печей XVII – XVIII вв. // <http://rusarch.ru/nemtsova1.html>.
5. Ситий Ю., Васюта О., Єгорова Н., Коваленко В., Луценко Р., Мезенцев В., Моця О., Семенченко Б., Скороход В., Солобай І., Терещенко О. Науковий звіт про археологічні дослідження в охоронних зонах історико-культурного заповідника «Гетьманська столиця» в 2005 р. // НА ІА НАНУ. – № 2006/. – 250 с.
6. Фінадоріна Д. До порівняльного аналізу пічної кахлі Печерського і Вознесенського монастирів XVII ст. // Нові дослідження пам'яток козацької доби в Україні. – Вип. 20. – Ч. I. – К., 2011. – С. 178 – 183.
7. Типологія вироблена Ю.М. Ситим в процесі дослідження Батурина

**Володимир Коваленко** (Чернігів), директор Центру археології та стародавньої історії Північного Лівобережжя імені Д. Я. Самоквасова, доцент Чернігівського Національного педагогічного університету імені Т. Г. Шевченка, кандидат історичних наук

**Олександр Коваленко** (Чернігів), директор Інституту історії етнології та правознавства імені О. М. Лазаревського Чернігівського Національного педагогічного університету імені Т. Г. Шевченка, кандидат історичних наук

#### **Фрагмент керамічної закладної дошки з церкви на замиській резиденції Івана Мазепи на Гончарівці в Батурині**

Як і більшість сильних світу цього, Гетьман України Іван Мазепа (1687 – 1709 рр.) мав свою замиську резиденцію, яку він розмістив в ур. Гончарівка, за 2 км вище по течії р. Сейм від центру Батурина (Рис. 1) <sup>1</sup>. Садиба займала мис високої (до 10 м) лівобережної тераси р. Сейм (Рис. 1), утворений

кромкою останньої та великим ярмом, що впадає в заплаву дещо південніше точки перетину шляхів Київ – Москва та Батурин – Конотоп. Судячи з

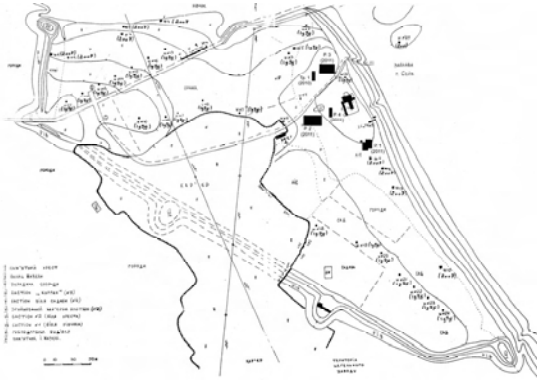


Рис. 1. Схема-план ур. Гончарівка в Батурині

конфігурації і правильної (близької до трикутної) форми (Рис. 2 – 3), резиденція створювалась за чітким, заздалегідь продуманим планом. Для її спорудження була обрана рівна ділянка від згаданого яру до повороту тераси, площею близько 9 га, по периметру якої з напільного боку (із заходу та з півдня) відривається рів та насипається вал з

п'ятьма земляними бастионами, розташованими приблизно на однаковій відстані один від одного. У середині 1970-х рр. на городищі був закладений кар'єр, що розпочинається за 50 м на південний схід від Західного бастиону і закінчується за 40 м на північний захід від Південно-Західного. Кар'єр зруйнував центральну частину городища (близько чверті його площі) та повністю знищив укріплення на ділянці близько 260 м і Центральний бастион.

За 40 м на північний захід від бастиону № 4, на краю кар'єру 1995 р., був зроблений розріз укріплень. Роботи показали, що рів мав глибину 2,8 м, ширину 6 м. Вал насипаний з шарів гумусу, глини та суглинків, що були переміщені з рову. Ширина підшви валу – 9 м, висота 1,5 м. Між валом та ровом зроблений невеликий уступ – берма, шириною 1,2 м. Розрізом не зафіксовані будь-які оборонні конструкції у тілі валу <sup>2</sup>.

2009 р. був розрізаний Південно-Західний бастион розкопом 30 м<sup>2</sup>, розташованим впоперек його довгої осі, що мав підтрапецієвидну форму (10 – 30 x 35 м, заввишки 1,8 м.). Під дерном в траншеї фіксувалися різноманітні шари глини, викинутої на



Рис. 2. Садiba Івана Мазепи на Гончарівці в Батурині. (Аерофотозйомка 2006 р.)

похований шар по мірі викопування рову. Загальна висота, на яку збереглися шари, насипані при спорудженні бастіону, становить до 1,6 м від рівня материка. Будь-які сліди використання при спорудженні бастіону

дерев'яних конструкцій не зафіксовані. В похованому шарі знайдено кілька ділянок зі скупченнями уламків ліпних посудин доби раннього залізного віку та ранньослов'янських часів. Знахідки XVII ст. в траншеї відсутні повністю – на час спорудження гетьманської резиденції зазначена територія ще не була заселена<sup>3</sup>. Це примушує поставити під сумнів справедливність наведеної у доносі В. Кочубея на І. Мазепу 1708 р. інформації про гетьманську резиденцію на Гончарівці: "... Батурин 20 років стоїть не лагоджений, і тому вали навколо нього осунулись і обвалились; через те й одного дня наступу неприятеля відсидітися неможливо... А подворок свій Гончарівку Мазепа звелів обнести потужним валом для якоїсь невідомої причини"<sup>4</sup>.

За 100 м на південний захід від кінцівки мису, що утворений краєм тераси та рівчаком, є велика западина з

відгалуженнями, яку місцеві жителі пов'язують з палацом Івана Мазепи. Вона розташована за 9 – 11 м від краю тераси і орієнтована довгою віссю вздовж кромки схилу. З 1995 р. дослідженнями вказаного об'єкту займається Батуринська Міжнародна археологічна експедиція Чернігівського Національного педагогічного університету імені Т. Г. Шевченка (В. Коваленко, Ю. Ситий) та Інституту археології НАН України (О. Моця) за участі науковців з Канади (В. Мезенцев). Очевидно, палац спорудили у другій половині 90 х рр. XVII ст. Під час розорення Батурина російською армією 1708 р. ця заміська вілла була вщент пограбована (у т. ч. були вивезені бібліотека, колекція зброї, архів І. Мазепи тощо), але не піддавалася тотальній руйнації. Проте відтоді вона стояла у самотності, розграбовувалась і поступово руйнувалась й розбиралась на будівельні матеріали протягом XVIII – XX ст.<sup>5</sup>.

Решта території Мазепиної резиденції на Гончарівці відома нам значно гірше. Поза всякими сумнівами, на території гетьманської резиденції мали знаходитись також різні службові житлові, військові та господарські приміщення, проте на сьогодні вони практично нам невідомі. Шурфування площі садиби на Гончарівці (понад 40 шурфів та 2 траншеї) показало, що



Рис. 3. Фрагмент керамічної закладної дошки з Гончарівки

заселеною у XVII – на початку XVIII ст. була лише незначна (близько 2,0 га з 9) частина території дворища у радіусі біля 100 м від решток палацу Івана Мазепи. Ймовірно також, що значну частину території садиби дійсно займав сад чи парк, згаданий в описі 1726 р. Повинна була знаходитись тут і площа для проведення відповідних офіційних церемоній.

2007 р. на подвір'ї садиби І. Мазепи було виявлено новий котлован, який досліджувався в 2009–2010 роках. Він розташований за 36 м на південь від південної стінки палацу І. Мазепи таким чином, щоб головні фасади споруд утворювали одну лінію, паралельну до краю тераси. Після його запливання та закидання практично на цьому ж місці згодом закладалися шурфи з видобутку цегли XVIII – початку XIX ст., але вони були неглибокими і не сягали шарів з великою концентрацією будівельних матеріалів, і тому після декількох спроб більше не поновлювалися. Тим більше, що поряд були руїни палацу І. Мазепи, де цегла та її уламки лежали практично на поверхні. З нижніх шарів, що належать до часу загибелі споруди, походять уламки цеглин XVII ст. (з дна) та фрагменти скляних виробів (віконниць, пляшок, кварт тощо). Слід зауважити, що жодного цілого виробу (кахлів, керамічного чи скляного посуду) не знайдено – це результат пограбування споруди під час погрому 1708 р. та подальших відвідин місцевими мешканцями із навколишніх сіл.

Проведені археологічні дослідження дозволяють визначити повні розміри нововиявленої споруди. Глибина котловану флігеля від рівня денної поверхні XVII ст. сягає 3,5 м, що перевищує глибини котлованів для традиційних підклетів дерев'яних будинків мешканців Батурина. Після розбирання дерев'яних конструкції у другій чверті XVIII ст. розпочалася ерозія стінок котловану, і, як наслідок, котлован на рівні материка дещо збільшився в розмірах і втратив прямі обриси своїх стін. Пляма на місці котловану на рівні материка становила 10,5 x 10,0 м. До початку ерозії стін котлован мав розміри близько 9 x 9 м <sup>6</sup>.

Серед найцікавіших знахідок із заповнення котловану флігеля відзначимо уламок (15 × 10 × 5,2 см) унікальної керамічної закладної дошки (Рис. 4), аналогічної, судячи з усього, за зображенням (4 пелюстки квітки, що входила до верхнього лівого кутка лаврового вінка з перехрещеними в



Рис. 4. Керамічна закладна плита з Чернігівського колегіуму

чотирьох місцях стрічками, від якого відходили рельєфні квітки з бутонами та листям, котрий обрамляв герб Гетьмана Івана Мазепи) та початком напису (Се х... – далі обрив першого рядка напису; Прещ... – далі обрив другого рядка напису), знайдений на початку 1950-х років на території Борисоглібського монастиря закладній плиті церкви Іоана Предтечі, більш відомої зараз як найстаріша частина будинку Чернігівського колеґіуму (Рис. 4), на якій зазначено: “Сей храм создан Божиим благословением (перший рядок напису) прещедрим даянием и иждивением (другий рядок напису, після якого розміщено гетьманський герб, під котрим продовжується текст у 4 рядки) от ясновельможного Пана Іоанна / Мазепы славного войск Российских Гетмана / Надтысяща всемосотном Року здат начася, / а втором поспешенством Божиим скончася”. Розмір плити

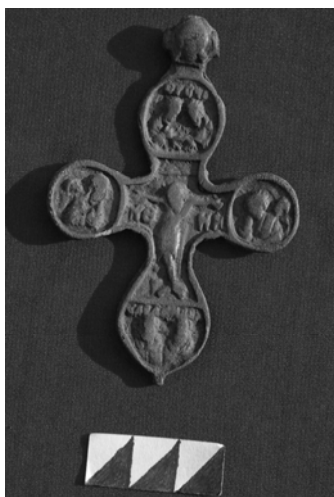


Рис. 5. Бронзовий кіотний хрест з Гончарівки

58,5 x 68 см, товщина від 4,8 до 5,0 см (Рис. 5); вона була розташована над входом до келій. Навколо герба Івана Мазепи розміщені ініціали гетьманського титулу: «И. М. Г. В. Е. Ц. П. В. З.», що читаються як «Іван Мазепа Гетман Войска Его Царского Пресветлого Величества Запорожского». 1970 р.

дошка була передана до фондів Національного архітектурно-історичного заповідника «Чернігів стародавній», де зберігається донині<sup>7</sup>.

У зв'язку з викладеним вище нагадаємо, що в Описі Батурина 1726 року, коли місто передавали у власність О. Меншикову, зазначено, зокрема: "Дворь с садомь на Гончаровке, где он изменник Мазепа жиль самь, в оном дворе каменньє полаты пустьє и розбитне, там же церковь деревянная с некоторою частью иконостаса. В оном дворе гай березовой и около ево поле пахотное."<sup>8</sup>

2010 р. на північний захід від котловану палацу І. Мазепи був знайдений бронзовий кіотний хрест (Рис. 5.). Зазначена знахідка дозволила припустити, що саме тут і знаходилась згадана в Описі дерев'яна церква. 2011 р. на місці знахідки був розбитий розкоп № 3, площею 45 м<sup>2</sup>, був орієнтований по лінії схід - захід. У стратиграфічних розрізах вище рівня материка зафіксовано сліди великої дерев'яної наземної споруди у вигляді плями темно-сірого супіску з

уламками битої цегли. Вказаний шар сформувався після нівелювання котловану зруйнованої споруди, а бита цегла вказує на час її руйнування. Нижче рівня материка від решток споруди зафіксовані 7 стовпових ям, що повторюють обриси розташованої вище плями.

У південній частині розкопу розкрито котлован споруди з ямою в центрі, заглиблений нижче рівня материка на 0,3 м. Яма мала діаметр 1,2 м та глибину 0,5 м від рівня материка. За стратиграфічними спостереженнями, котлован наземного об'єкта пов'язаний зі спорудою № 1. За розташуванням стовпових ям можна припускати, що до розкопу потрапив лише північний кут споруди. Повні її розміри будуть встановлені при подальших дослідженнях, але за результатами робіт 2011 р. вони становлять не менш, як 8 x 5 м. На наявність наземної дерев'яної споруди також вказують чисельні цвяхи, виявлені у межах її плями. У заповненні споруди не знайдені кераміка та кахлі, що вказує на відсутність опалювального пристрою у споруді, та, відповідно, на її нежитловий характер. Із знахідок відзначимо два невеличких фрагменти посудини з чистого прозорого скла з блакитним відтінком. На одному з уламків чітко видно зображення парусника, на іншому - дерева. На думку Л. І. Виногородської, вказані фрагменти слід пов'язувати з імпортом із Силезії, хоча не можна виключати і його виготовлення у Венеції. В усякому разі, воно різко відрізняється від гутного посуду місцевого виробництва і є ще одним свідченням широких міжнародних зв'язків Гетьманської столиці.

Споруда могла мати, швидше за все, релігійне призначення і бути слідами зазначеної церкви, що має бути перевірено в ході нових польових досліджень 2012 р. Якщо припустити, що обидві закладні дошки (Чернігівська й Батурина) виготовлялися за допомогою однієї матриці, то матимемо й дати спорудження церкви на Гончарівці: як і в Чернігові, вона мала бути закладена 1700 р., а закінчена 1702 р.

#### Література:

1. Коваленко В., Моця О., Ситий Ю. Садиба І. Мазепи на Гончарівці в Батурині // Людина, суспільство, культура: історія та сучасність.–Чернігів, 1996.–С.39–42; Коваленко В., Моця О., Ситий Ю. Батурин: історико–топографічна структура та етапи розвитку // Проблеми урбанізації та етнокультурних контактів у Південно–Східній Європі. IV сесія спільної Українсько–Румунської комісії з історії, археології, етнології та фольклору при НАН України.–К., 1997.–С. 8–13; Коваленко В., Моця О., Ситий Ю. Городище І. Мазепи на Гончарівці в Батурині // Література та культура Полісся.–Вип.8.–Особливості розвитку культури Полісся XVIII–XX ст. та видатні її діячі.–Ніжин, 1997– С.24–26.
2. Коваленко В. Батурин–гетьманська столиця // Магера е її зно Іетро: 8іогіа, сіїінга, зосіеіа (Магера апсі Біз Іте: Нізіюгу, сіїінге, зосіеіу) / Есі. О. Зіесііпа.– Аіеззапсігіа, 2004.–Р. 209–210.
3. Коваленко В., Мезенцев В., Ситий Ю. Дослідження Гетьманської столиці в 2009 р. // Археологічні дослідження в Україні 2009 р.–К., 2010.–С.
4. Цит. за вид.: Бантиш–Каменський Д. Источники малороссійской истории. В 2–х частях. Ч. 2.–М., 1859.–С. 106.

5. Ленченко В. Палац гетьмана Івана Мазепи в Батурині // Пам'ятки України.– 2003.–№ 3.–С. 19–33; Його ж. Резиденція гетьмана Івана Мазепи в Батурині. // Матеріали Міжнародної науково–практичної конференції з нагоди 295–ї річниці з дня смерті гетьмана України Івана Мазепи та 10–річчя заповідника «Гетьманська столиця».–Ніжин, 2006.–С. 120–126; Мегепізеу V. Ап АгсґаеоІоґісаІ апсі НізіогісаІ 8игеуе оГВаїгуп, ібе Сарїаі оГ Неїтап Іуап Махера // Махера е іі зіо Іетро: Зіогіа, сикига, зосіеіа (Магера апсі Біз Ііте: Нізіогу, сіїнге, зосіеіу) / Есі. О. 8іесііпа.– Аіеззапсігіа, 2004.— Р. 239–240; Мезенцев В. Декор Мазепиного палацу в Батурині: італійське та українське бароко // Історико– культурні надбання Сіверщини у контексті історії України. 36. наук, праць. Матеріали П'ятої науково–практичної конференції.–Глухів, 2006.–С. 72–82.

6. Коваленко В., Мезенцев В., Ситий Ю. Дослідження Гетьманської столиці в 2009 р. // Археологічні дослідження в Україні 2010 р.–К., 2011.–С..

7. Гетьман. До 370–річчя з дня народження та 300–річчя з дня смерті гетьмана Війська Запорозького Івана Степановича Мазепи. Т. II. Осмислення.–К., 2009.–С. 261–262.

8. Батурин. Сторінки історії. – Чернігів, 2010. – С. 120.

**Сергій Верговський** (Київ), провідний науковий співробітник  
Національного музею народної архітектури та побуту України,  
**Олег Власов** (Запоріжжя), науковий співробітник Національного  
історико-культурного заповідника «Хортиця»

### До відтворення куреня Кам'янської Січі

*В чистім полі турса  
шумить, катран зеленіє,  
В чистім полі така воля, що  
й серце німіє...*

*(з народної пісні)*

Пропозиції відтворення куреня Кам'янської Січі, розроблені на матеріалах археологічних досліджень подібної тематики<sup>1</sup>, передусім Козловського А.О. та Іллінського В.Є.<sup>2</sup>, які досліджували конкретний курінь, обраний як пам'ятка, що пропонується до відтворення. При цьому враховано авторський досвід дослідження традиційного народного будівництва суміжних районів Лісостепу й Півдня України, зокрема Черкаської і Полтавської, Донецької, Запорізької, Дніпропетровської та Херсонської областей, що дали уявлення про регіональний розподіл певних будівельних традицій, про регіональні особливості комплексів традиційних будівельних прийомів.

У цих регіонах зберігаються складні комплекси будівельних традицій, в яких присутні і давні автохтонні явища, і новіші, хоча й давні, але не автохтонні тут, а принесені в цей край переселенцями у XVIII, XIX століттях з заходу, північних суміжних районів лісостепу, а на сході і північніших теренів, зокрема Слобожанщини й Полісся. Якщо кинути