

# Брама Заборовського: повернення із забуття

Ольга Самойленко, Наталія Білоус



На початку минулого століття, а саме в 1911 р., увагу членів Київського товариства охорони пам'яток старовини і мистецтва, зокрема доктора історичних наук М.В. Довнар-Запольського, привернула Брама Заборовського — яскравий зразок українського бароко поч. XVIII ст. Він просив вікарія Київської митрополії і голову згаданого товариства єпископа Чигиринського Павла "відкрити вид" на Брामу, проте через смерть останнього це залишилося нездійсненим. У тому ж році відомий археолог, інженер О.Д. Ертель пропонував відкопати Брामу до рівня первісної побудови та відкрити через неї вільний доступ до Софійського собору. Оглянувши Брामу, члени товариства встановили, що з боку саду до Брами у той час була приставлена альтанка у вигляді легкого будиночку, котру, втім, можна було б легко переставити. Проте відкрити прохід через неї тоді не було можливим, оскільки за Брамою розташовувався великий фруктовий сад, котрому у випадку відкриття Брами загрожувало б пошкодження. Доступ до собору через цю Брामу перегороджувався митрополичими покоями та господарчими будівлями, і Брама виходила на дуже вузьку вулицю. Однак члени товариства висловилися за те, щоб зняти наносну землю з боку провулка, оскільки вона візуально зменшувала висоту Брами. Пропонувалося також належним чином відвести дощову воду та замінити існуючу дерев'яну огорожу, котра закривала вид на ліпні прикраси Брами, на легшу — металеву. Огорожу було замінено, але ж весь проект так і не був здійснений через початок Першої світової війни, а потім і революції.

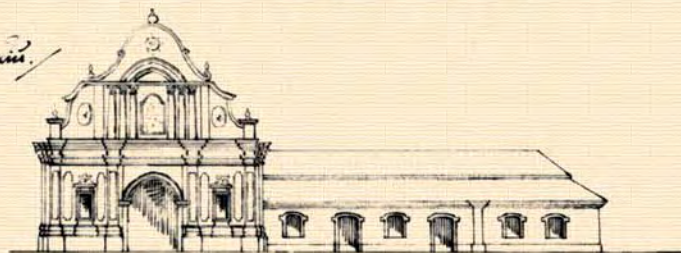
Після закінчення Першої світової війни після проведення ремонтно-реставраційних робіт нижні частини Брами деякий час залишалися відкритими, але оскільки вони опинилися в котловані до 1 м глибиною, а відведення дощової води не було влаштоване, котлован і нижні елементи брами знову засипали до рівня сучасної відмітки тротуару й заасфальтували.

Мало пройти рівно сто років, щоб здійснилися мрії київських пам'ятоохоронців. Унікальну споруду української барокової архітектури середини XVIII ст. — Брामу Заборовського — відкрили у Софії Київській у вересні цього року після реставрації та відновлення.

Автор проекту Брами — Йоган-Готфрід Шедель народився 1680 р. у містечку Вандебек, поблизу Гамбурга. Архітектурної майстерності він навчався у німецьких майстрів, близьких до школи зодчого Андреаса Шлютера. З 1713 р. Шедель

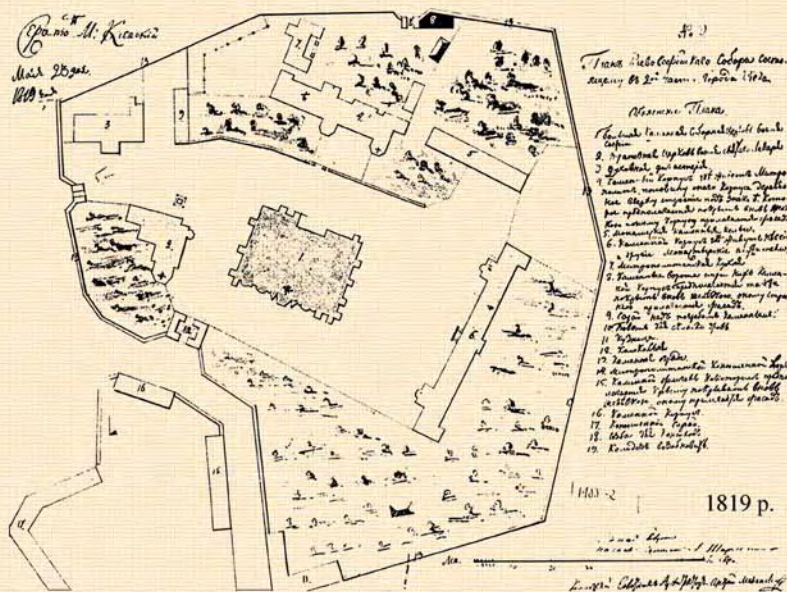
*Фасады Каменного Западных Воротам  
и приняты планомельная Каменную Вершину.*

*Спроект А. Меленского  
Май 25. год.  
1819. год.*





## ■ архітектурні пам'ятки, парки та історичні ландшафти



працював у Петербурзі та Москві. Під його керівництвом побудовано палаци О. Меншикова в Петербурзі та Оранієнбаумі. В Москві він брав участь у будівництві дзвіниці Донського монастиря та дерев'яного палацу Ганни Іоанівни. У 1731 р. архітектора запросили до Києва для будівництва дзвіниці Успенського собору. Й.Г. Шедель переробив перший варіант проекту дзвіниці, змінив її пропорції та конструктивну основу, наблизив архітектуру до класичних форм. За його проектом дзвіниця перетворилася з п'ятиярусної на чотириярусну.

Київський період творчості Й.-Г. Шеделя, який фактично був головним архітектором Києво-Печерської лаври та Київської митрополії, вважається найбільш плідним. Архітектор лишив тут чимало своїх творінь. На території Києво-Печерської лаври, крім дзвіниці, за його проектами було зведено будинок намісника, добудовані галереї до Воздвиженської церкви. Старий академічний корпус одноповерхової будівлі Київської духовної академії на Подолі зазнав переробки у 1732–1740 рр. теж за проектом Й.-Г. Шеделя.

Значні перебудови в архітектурному ансамблі Софійського собору також пов'язані з творчістю Й.-Г. Шеделя. Крім згаданої вже Брами, архітектором у 1744–1748 рр. надбудовано дзвіницю, яка була першою мурованою спорудою на Софійському подвір'ї. Після пожежі 1697 р. від неї залишились тільки перший та частина другого ярусу. Імовірно, за участю Й.-Г. Шеделя було завершено й будівництво будинку митрополита. Багаторічна робота Й.-Г. Шеделя в Києві мала

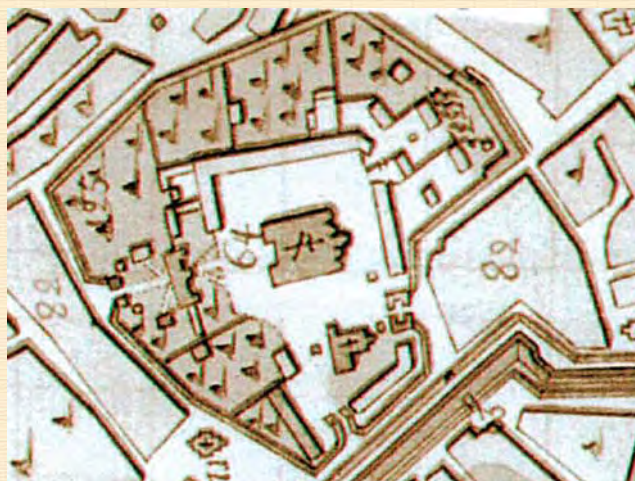
**План Софійського монастиря. Архітектор А. Меленський. 1819 р.**

**План Софійського монастиря. 1757 р.**

значний вплив на кваліфікацію українських будівничих. Це відбувалось за часів, коли перемагав новий спосіб організації архітектурно-будівельної справи, в межах якого формувалася професія архітектора в сучасному розумінні. Майстром було створено "Архітектурну команду", в якій разом з ним працювали українські зодчі – Рубашевський, Шаровар, Горох та Ковнір, яким вдалося успішно оволодіти архітектурною графікою та накопичити сучасний будівельний досвід.

Браму Заборовського збудовано між 1731–1745 рр. як західний парадний в'їзд на територію митрополичого двору з боку Золотих воріт. Свою назву вона дістала від імені замовника – Київського митрополита Рафаїла Заборовського (1731–1747).

Митрополит був освіченою людиною, захоплювався архітектурою і будівельною справою, добре креслив і малював. Для здійснення своїх сміливих будівельних задумів він залучив Й.-Г. Шеделя, який на той час створив у Києві кілька



визначних споруд. Та Брама Заборовського все ж таки є одним з найкращих творінь архітектора.

На початку XIX ст., після планування проїзної частини Георгіївського провулка, рівень землі біля Брами був підвищений до 1 м, внаслідок чого цокольна частина і бази колон опинились під землею. Пам'ятка втратила свої попередні пропорції, значно погіршилось її візуальне сприйняття. На жаль, втрачена була її функція західного проїзду на митрополиче подвір'я. У 1822–1823 рр. її замурували, кордегардії розібрали, а на місці митрополичого двору розбили сад. Від пам'ятки залишилась тільки її західна стіна з аркою проїзду і фронтон з ліпним оздобленням.

Впродовж свого існування пам'ятка завжди привертала до себе увагу архітекторів, ретельно



Брама Заборовського. Західний фасад. Фото 2008 р. До початку останніх реставраційно-відновлюваних робіт.

Брама Заборовського. Західний фасад. Фото до 1911 р.

Східний фасад Брами Заборовського з рештками фундаментів кордегардій. Фото 2006 р.

Реставраційно-відновлювальні роботи на східному фасаді з боку Митрополичого саду. Жовтень 2008 р.

досліджувалась ними. Обмірами та креслениками Брами в різні роки займалися архітектори: А.І. Меленський, Я.А. Штейнберг, М.І. Кресальний. Протягом певного часу проводились поточні реставраційні роботи. За результатами досліджень 1982–1983 рр. в інституті "УкрНДІпроектреставрація" архітектором Раїсою Биковою було розроблено проект реставрації та відтворення пам'ятки в її первісному вигляді. На жаль, його не було реалізовано через відсутність фінансування. Лише на початку XXI ст. проект відкрито-реговано архітектором Василем Безякіним. У проекті були надані й пропозиції щодо пристосування відтвореної Брами під музейно-виставкове приміщення.

Згідно затвердженого науково-методичною радою проекту та рекомендацій експертів ЮНЕСКО/ICOMOS, колективом реставраторів Київської міжобласної спеціальної науково-реставраційної виробничої майстерні проведено реставраційні та відновлювальні роботи на об'єкті.

Сучасна Брама Заборовського – це відтворена під час реставраційних робіт 2007–2009 рр. будівля з автентичним західним фасадом, біля якого понижено рівень ґрунту до

первісного, внаслідок чого пам'ятці повністю повернуто початкові пропорції. З'явилась можливість потрапити на подвір'я Софійського собору з заходу.

Відбудову приміщень кордегардії з арковим проїздом здійснено на первісних фундаментах і за слідами склепінь на стінах. Бароківі форми пам'ятки відтворено у відповідності до обмірних креслень східного фасаду брами, які архітектор А. Меленський виконав у 1819 р., коли кордегардії брами ще не було розібрано.

Західний фасад Брами Заборовського по відношенню до муру відступає в глибину двору так, що, примикаючи до нього під різними кутами, стіни огорожі утворюють перед Брамою своєрідний невеликий курдонер. Боки Брами фланковані дво-

ма парами перспективно розташованих колон, увінчаних корінфськими капітелями. Колони





## ■ архітектурні пам'ятки, парки та історичні ландшафти

розміщені у напівциркульних нішах, простінки яких на рівні капітелей оздоблено ліпним орнаментом у вигляді акантового листа та завитків. Крайні пари колон тримають на собі орнаментований, перспективно розміщений парапет, на другій – еліптична арка. Обабіч арки проїзду влаштовані два масивні розкріповані та оздоблені профільованими гуртами і фільонками пілони. Архівольти обох арок профільовані та оздоблені орнаментованими замковими каменями.



**Пілон з профільованими гуртами і фільонками після розкриття проїзду брами, який було замуровано на початку XIX ст.**

**Влаштування гідроізоляції, гранітних сходів та мощення після пониження ґрунту курдонеру до первісного рівня з боку Георгіївського провулку.**



них факелів і позолоченої корони над ними. Увінчує фронтон рипіда. Насиченість фасадів Брами Заборовського архітектурним декором, колонами у напівкруглих нішах, застосування методу розкріповування архітектурних деталей, перспективного

Своєрідний тимпан, що утворився між арками, рясно вкритий ліпним рослинним орнаментом з примхливо вигнутого листа аканта. В центрі тимпану – родинний герб митрополита Рафаїла Заборовського – палаюче серце в облямуванні пальмових гілок. Бароковий фронтон криволінійного абрису з декоративними вазами завершує Брму. Внизу фронтон підкреслений пластично вигнутим карнизом. Поле фронтону має вигляд суцільного білого мережива з ліпного орнаменту на блакитному тлі. В мереживо вплетені листя аканта, виноградні грона та маскарони. У центрі – великий медальйон із зображенням схреще-

розміщення деталей створюють багату світлотіньову гру, яка надає споруді винятково живописного характеру та надзвичайної пластики, а багатий декор з побіленого рельєфного орнаменту на тлі блакитного кольору стін – надзвичайної святковості та легкості. Ліпний декор Брами, за припущенням, виконали І. та С. Стобенські, які працювали над оздобленням Софійської дзвіниці.

Під час проведення останніх реставраційно-відновлюваль-

них робіт автентичний західний фасад пам'ятки ретельно відреставровано.

Відбудована частина Брами Заборовського – це одноповерховий з мансардними приміщеннями об'єм, який виступає прибудованою до мурів частиною в глибину митрополічного подвір'я. Посередині об'єму – арковий проїзд, обабіч нього – чотири приміщення (у минулому сторожові приміщення – кордегардії). Високий двосхилий дах "із заломом" замикається із західного й східного боків високими бароковими фронтонами. На північному та південному фасадах дах має люкарни для освітлення горіщних приміщень. Люкарни декоровані волютами та карнизами, мають напівциркульне завершення. Стіни фасадів розділено лопатками, серед яких центральні лопатки північного та південного фасадів плоскі, всі інші – розкріповані та декоровані прямокутними нішами. В кожному з цих членувань розміщено по одному прямокутному віконному прорізу. Прорізи оздоблені профільованими на-

**Аерофотозйомка. 2008 р. Сучасна містобудівна ситуація. Пам'ятка оточена високою фронтальною забудовою Георгіївського провулку.**



личниками з прямими сандриками, які завершуються ліпним орнаментом у вигляді двох зустрічних завитків, об'єднаних пальметою. У лівому членуванні південного фасаду на одній вертикальній осі розміщено два півциркульних віконних прорізи для освітлення сходового маршу на горище. Арковий проїзд перекритий на-



Сучасний вигляд Брами Заборовського. Західний фасад. Після реставраційних робіт. Фото 2011 р.

Урочисте відкриття Брами Заборовського після реставраційних робіт. На фото: міністр культури України Михайло Куленяк, заступник голови Київської держадміністрації, секретар Київради Галина Геріга та генеральний директор Національного заповідника "Софія Київська" Неля Куковальська.

Інтер'єр кордегардій Брами пристосовано під музей українського бурштину. Бурштинові янголи.

Одна з музейних кімнат. Портрет Рафаїла Заборовського (матеріал — бурштин).

півциркульним склепінням. Внутрішні поверхні опорних стін арок та простінки обабіч вікон східного фасаду оздоблені декоративними нішами. Проїзд має металеві ворота з хвіртками.

Брама Заборовського, яка входить до системи муру південно-західної частини території ансамблю Софійського собору в сучасній містобудівній ситуації, оточена фронтальною висотною забудовою Георгіївського провулка. Проте, за своїм архітектурно-художнім вирішенням та завдяки своїм виразним бароковим формам, вона й сьогодні залишається архітектурним акцентом в системі муру.

Пам'ятка є однією зі збережених мурованих будівель української цивільної архітектури XVIII ст., вирішених у традиціях архітектурного стилю бароко. Вона — невід'ємна складова ансамблю Софійського собору, який внесено до Списку всесвітньої спадщини ЮНЕСКО.



1. Ачкасова В.Н., Тоцька І.Ф. Софійський заповідник у Києві. — К., 1986;
2. Болховитинов Е. Описание Киевософийского собора и Киевской иерархии. — К., 1825;
3. Горбенко Є.В. Митрополичий будинок Софійського монастиря // Українське мистецтвознавство. — Вип. 6. — К., 1974. — С. 150 — 161;
4. Закревский Н. Описание Киева. — М., 1868;
5. Кресальний Н.И. Брама Заборовського — пам'ятник архітектури XVIII в. // Строительство и архитектура. — 1976. — № 4;
6. Кресальний Н.И. Новые исследования Брами Заборовського // Строительство и архитектура. — 1959. — № 3;
7. Кресальний М.И. Софійський заповідник у Києві. — К., 1960.
8. Нікітенко Н.М. Софійський собор. Монастирські споруди XVIIIст. // Заповідник "Софія Київська" — К: Мистецтво, 2004. — С. 195-196.
9. Тимофієнко В.І. Історія української архітектури. — К.;Техніка, 2003.
10. Историческая справка "Памятник архитектуры первой половины XVIII века — Брама Заборовського Киево-Софийского историко-архитектурного заповедника". — Киев. 1983.
11. Паспорт об'єкта культурної спадщини "Брама Заборовського" — Київ. 2010.

