

**ГІДРОАРХЕОЛОГІЯ****ОБСЛЕДОВАНИЕ ПОДВОДНОЙ ЛОДКИ  
ТИПА «Щ» У ОСТРОВА ЗМЕИНЫЙ**

**Грабовецкий С.В.**

начальник Комплексной экспедиции «Филоксия»

**Терещенко А.И.**

Заместитель начальника Комплексной экспедиции

«Филоксия»

**Кобалия Д.Р.**

Зам. начальника по научной части Комплексной

экспедиции «Филоксия»

Фото – **А. Некрасов**

*Статья посвящена подводной лодке типа «Щ», погибшей в начале войны у острова Змеиный. Субмарина была обнаружена в 1975 году водолазами АСС Черноморского флота и осмотрена во время работы Комплексной экспедиции НАН Украины «Филоксия» в 2005-2006 годах. В статье приводится фотоотчет этого осмотра, а также – история подводной лодки «Щ-212» от ее строительства до гибели.*

**Ключевые слова:** подводная лодка «Щ-212», остров Змеиный, Великая Отечественная война, «Филоксия».

В 1975-1976 годах в районе острова Змеиный водолазами АСС КЗЧФ был обнаружен остов погибшей советской подлодки. Субмарина с оторванной носовой частью покоилась на 38 метровой глубине юго-западнее острова. По всей вероятности, она оказалась в данной точке, когда определялась по островному маяку при переходе на новую позицию либо при возвращении назад.

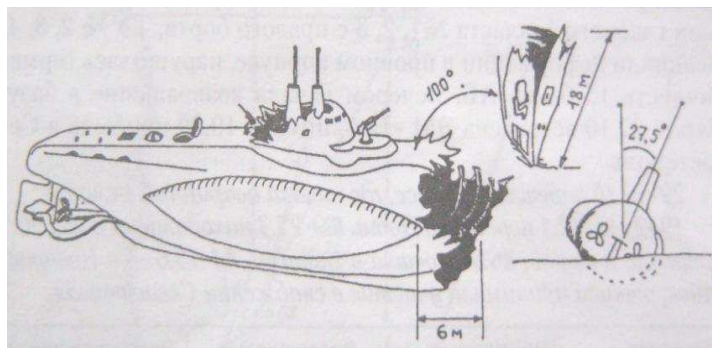


Рис. 1. Положение подлодки на грунте [1].

Было установлено, что подводная лодка относится к типу «Щука» Х серии. С корпуса были сняты палубные орудия и сделан первый набросок лодки на дне (см. рис. 1). Так как работы проводились в тяжелом снаряжении, установить общую картину аварии было достаточно трудно. В результате, первый же план объекта содержал ошибку: положение оторванной носовой части относительно корпуса указано не совсем правильно.

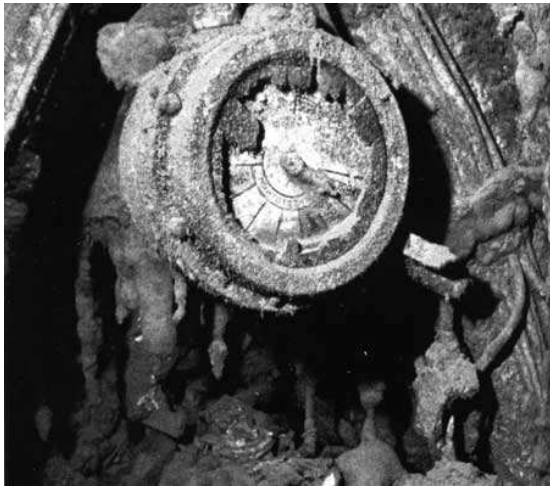


Фото 1. Отсек № 4.

Квадрат, обозначенный на карте в 1976 году, был размером миля на милю. Найти в нем затонувшую подлодку не удавалось вплоть до 2002 года, когда точную локализацию сделала гидрографическая служба. После этого памятник начинают исследовать легководолазы. На 2006 год было не менее трех проникновений внутрь корабля. Два из них осуществлены членами дайв-клуба «Наварекс» и одно - Одесским клубом «Посейдон». Несмотря на сильную заиленность, удалось сделать частичную видеосъемку внутренних помещений и установить, что стремительность и внезапность взрыва застала команду врасплох. Поэтому спастись никому не удалось. Известно, что дайверы клуба «Посейдон» проникали в четвертый отсек и извлекли на поверхность два противогАЗа.



Фото 2. Лодка лежит с креном на правый борт



Фото 3. Вдоль корпуса «щуки»

Обследование лодки комплексной экспедицией «Филоксия» НАН Украины показало, что за последние 30 лет положение объекта не претерпело значительных изменений. Лодка стоит на киле и несколько завалена на правый борт. Участок морского дна в зоне кораблекрушения ровный, песчаный. Глубина – 34-35 м.

Под кормой, в районе винтов, отмечена западина глубиной до 37 м.



Фото 4. Корпус субмарини



Фото 5. Винты и рули опутаны сетями



Фото 6. Осмотр винтов

Носовая часть, оторванная взрывом, расположена почти вплотную к лодке и развернута к ней носом. Отмечается сильная деформация переборок и внешней обшивки в месте взрыва.

Известно, что взрыв пришелся в районе второго отсека, в месте хранения запасных торпед. Куски обшивки вывернуты наружу, что может косвенно указывать на их детонацию. Проход во внутреннее пространство возможен, однако сильно затруднен обломками корпуса, трубами и опутывающими их рыболовецкими сетями.



Фото 7. Поврежденная носовая часть лодки



Фото 8. Попытка заглянуть вовнутрь

Кроме сектора, разрушенного в момент гибели, повреждения наблюдаются и в районе надстройки. Так, сильно повреждены зоны установки палубных орудий, сорвана внешняя обшивка рубки. Если первое связано с подводными работами 1976 года, второе могло произойти и раньше, в момент столкновения с миной. В остальном же, корпус лодки сохранился хорошо, опутан сетями.

Длительное время оставался открытым вопрос об идентификации подводной лодки. Известно, что в 1941 году в северо-западной части Черного моря погибли две «щуки»: Щ-208 и Щ-213. Однако румынское минное заграждение из тяжелых якорных мин ЕМС (вес ВВ 275 кг) в районе острова было установлено лишь с 29 ноября 1942 года. Уже один этот факт опровергает утверждения, что найденная ПЛ может оказаться одной из названных субмарин - обе они погибли гораздо раньше. С другой стороны, среди пропавших без вести в 1942 году «щук» фигурировала Щ-212. Некоторые обстоятельства, в частности, радиоперехват об авиационной атаке немцев на советскую лодку в районе Синопа, не свидетельствовали в пользу версии о Щ-212. Но на сегодняшний день с большой степенью вероятности можно утверждать, что покоящаяся у острова Змеиный «щука» носит именно этот номер.



Фото 9. Свежие следы на корпусе

Щ-212 была заложена 18 ноября 1934 года на николаевском Заводе имени 61 коммунара. Основные тактико-технические характеристики лодки следующие:

Водоизмещение (надводное/подводное): 586/708 т.

Размеры: длина - 58,8 м, ширина - 6,2 м, осадка - 4,0 м.

Скорость хода (надводная/подводная): 14,1/8,5 узлов.

Дальность плавания: над водой 4500 миль 8,5 узлах, под водой 100 миль при скорости в 2,5 узла.

Силовая установка: 2х800 л.с. дизеля, 2х400 л.с. электромотора.

Вооружение: 4 носовых + 2 кормовых 533-мм торпедных аппарата (10 торпед), 2 45-мм орудия 21-К.

Глубина погружения: рабочая - 75 м, предельная - 90 м.

Экипаж: 40 человек.

Щ-212 имела семь отсеков: первый и седьмой - торпедные; второй и третий - жилые (под съемным деревянным настилом находились аккумуляторные батареи, еще ниже - топливные цистерны); четвертый отсек - центральный пост; пятый - дизельный; в шестом находились два главных электродвигателя и отдельно - два электродвигателя экономичного хода мощностью 20 л.с. каждый.

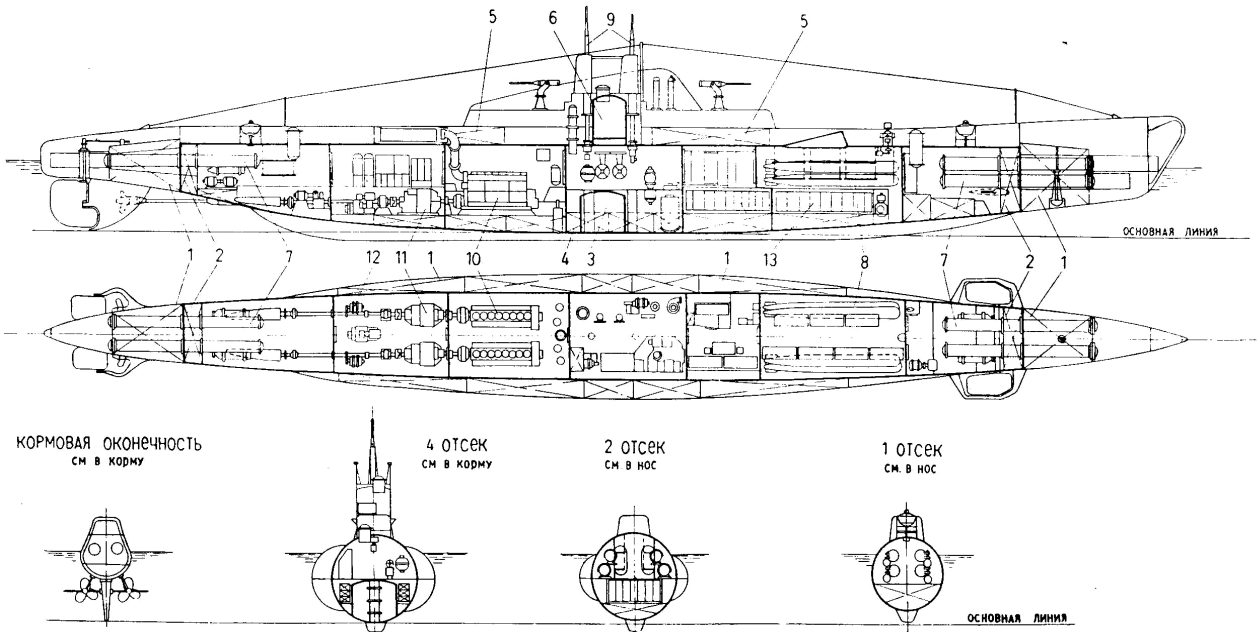


Рис. 2. Подводная лодка типа «Щ»

Субмарина была спущена на воду 29 декабря 1936 года и после достройки и испытаний 15 декабря 1938 года включена в список 4-го дивизиона 1-й бригады подводных лодок Черноморского флота. Первым командиром лодки был И.С.Израилевич (с марта 1938 по октябрь 1939 года).

Накануне войны на вооружение подводных лодок, в том числе и Щ-212, был принят индивидуальный охранитель подводных лодок от сетей и минрепов якорных мин, получивший название «Краб». Этот прибор представлял собой пневматический резак, автоматически перекусывающий попавший в него трос. Он крепился на кронштейнах по обеим сторонам рубочного ограждения. Постоянной бедой этого устройства являлось травление сжатого воздуха через сальники, из-за чего его часто выключали.

На смену «Крабу» пришел сетепрорезатель «Сом», представлявший собой систему резаков (четыре на форштевне, два на баке линейно-возвышенно и по одному с каждого борта), а также систему оттяжек, предохранявших выступающие части лодки от попадания тросов сетевых заграждений. Практика не подтвердила полезность этого устройства, и его постепенно демонтировали, закрыв пилу на форштевне металлическими листами. Был ли установлен «Сом» на Щ-212 - сказать сложно, но на одном из фото 1942 года отчетливо виден носовой резак.



Фото 10. Щ-212 в Батумі. Фото 1942 года [1].

Война застала субмарину в состоянии планового ремонта. Командиром ее в этот период был капитан-лейтенант И.К.Бурнашев. Наскоро закончив ремонт, Щ-212 привлекалась к несению дозорной службы на подступах к Севастополю. Первый раз она находилась в дозоре с 4 по 9 августа в район юго-западнее мыса Сарыч (позиция № 2). 10-11 августа Щ-212 перешла в Феодосию на новое место базирования. Второй дозор в районе юго-западнее мыса Тарханкут (позиция № 1) протекал с 24 августа по 13 сентября 1941 года. Оба раза встреч с кораблями противника не имела.

4 октября 1941 года Щ-212 вновь сменила место базирования, прибыв в Туапсе.

Третий выход на боевые позиции состоялся 17 октября 1941 года. Щ-212 прибыла на указанную позицию № 21 в районе Варны в 23 часа 21 октября.



Фото 11. У рубки «щуки»

Вечером 25 октября при попытке лечь на грунт в районе мыса Калиакрия над корпусом взорвалась противолодочная мина типа УМА. В прочном корпусе возникли деформации, нарушилась герметичность баков аккумуляторной батареи, вышли из строя рули глубины, повреждена обшивка цистерн главного балласта правого борта, деформированы носовые торпедные аппараты. В таком состоянии о продолжении боевого дежурства речи быть не могло. От гибели субмарину спасло лишь то, что взрыв мины произошел при ее прикосновении к кронштейну прибора «Краб», который в тот момент оказался выключен.

После аварийного ремонта на месте Щ-212 вернулась в Севастополь в сопровождении эсминца «Бойкий» 27 октября 1941 года. Последующий ремонт протекал сначала в Туапсе (с 30 октября 1941 года по 15 января 1942 года), затем - в Батуми (с 17 января по 20 мая 1942 года). В частности, с 8 февраля по 25 марта 1942 года лодка находилась в сухом доке.

С 20 мая Щ-212 вновь вступила в строй. 14 июня она была переброшена в Новороссийск, откуда принимала участие в снабжении осажденного Севастополя.

Первый транспортный поход протекал с 16 по 21 июня 1942 года. В 15.00 лодка вышла из Новороссийска. Прибыла в Севастополь в 00.45 19 июня.



Фото 12. Трап в четвертый отсек



Доставила 28 т. боеприпасов и 2 т. продовольствия. 19 июня 1942 года в 03.15 она вышла из Севастополя и в 05.50 21 июня возвратилась в Новороссийск, эвакуировав 48 человек, главным образом, раненых.

Второй транспортный поход состоялся с 23 по 27 июня. В 09.46 23 числа Щ-212 вышла из Новороссийска; в 11.05 в 5 милях западнее мыса Дооб обнаружила перископ ПЛ противника (подтверждений нет, очевидно ложный контакт). В 14.34 отбила артиллерийским огнем атаку итальянских катеров (израсходовала 13 45-мм снарядов). Прибыла в Севастополь в 00.40 25 июня. Доставила 26 т. боеприпасов, 27 т. бензина и 4 т. продовольствия. В 03.00 26 числа вышла из Севастополя. В 19.00, находясь в районе южнее Ялты, наблюдатели с мостика зафиксировали взрыв большой силы, вероятно, гибель С-32.



Фото 13. Участок корпуса подлодки

С 19.05 по 21.46 подверглась преследованию СКА, сбросивших 32 глубинные бомбы. В 07.19-07.23 27 июня субмарина была атакована самолетами противника, сбросившими 19 авиабомб. В 22.47 возвратилась в Новороссийск. Удалось эвакуировать 69 человек.

Вечером 30 июня «щука» вышла в третий транспортный поход, но на этот раз прорвать блокаду не удалось. Субмарина находилась на севастопольском рейде с ночи на 2 июля до вечера 4-го, однако непрерывающийся артиллерийский обстрел, авиационные бомбежки, отсутствие навигационных ориентиров не позволили командиру привести свое судно к цели. Утром 7 июля Щ-212 вернулась в Туапсе, так и не попав в Севастополь.

Всего Щ-212 удалось доставить в осажденный город 54 т боеприпасов, 6

т продовольствия и 27 т бензина, вывезти 117 человек. После взятия немцами Главной базы флота Щ-212 вернулась к боевому дежурству на позициях.

С 23 июля по 11 августа 1942 года она находилась на позиции № 37 в районе мыса Куру-бурну. Действия субмарины затруднялись плохим состоянием постоянно перегревавшихся аккумуляторных батарей.

Вечером 6 и утром 8 августа акустиком были зафиксированы отдаленные взрывы глубинных бомб и шумы винтов, но попыток сближения с кораблями противника Щ-212 не предпринимала.

8 августа начала возвращение в базу и 11 августа прибыла в Батуми.

10 августа 1942 года Щ-212 была переведена в состав 2-го дивизиона бригады подводных лодок Черноморского флота.

Следующий боевой поход состоялся с 14 сентября по 4 октября 1942 года. В 00.15 она вышла в район Босфора (позиция № 46).

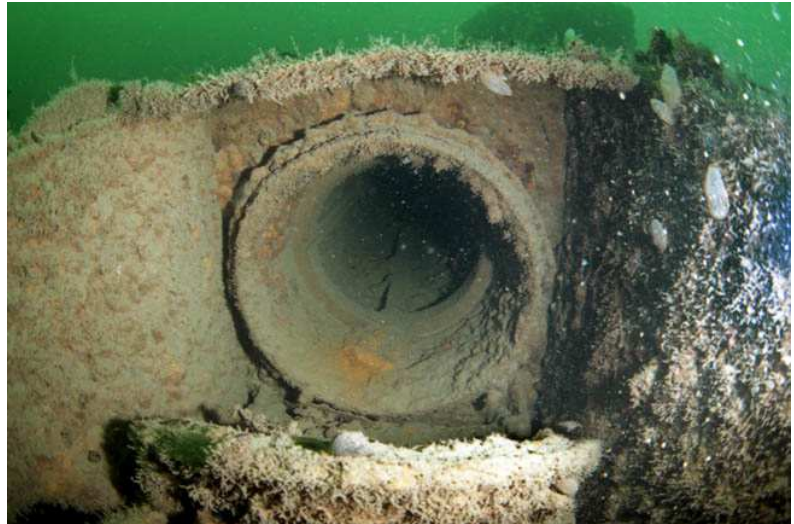


Фото 14. Торпедопогрузочный люк

Утром 17 сентября прибыла на позицию, но из-за ошибки штурмана 17-21 числа маневрировала в 10-20 милях восточнее Босфора. Встреч с кораблями противника не имела. 30 сентября начала возвращение в базу и 4 октября прибыла в Батуми.



Фото 15. Вид рубки субмарины

Оба раза перехватов кораблей противника не состоялось, хотя возможности для этого были. По оценке командования флота, командир Щ-212 Бурнашев держался на позиции пассивно, на большом удалении от берега, а штурман лодки допустил серьезные ошибки в счислении. В результате Бурнашев был переведен командовать плавбазой «Эльбрус», а на его место назначили хорошо зарекомендовавшего себя капитан-лейтенанта Г.А. Кукуя.

Григорий Аронович Кукуй родился 25 ноября 1908 года. Еврей, член ВКП(б) с 1928 года, с 1932 года – в ВМФ. В 1937 году закончил Высшее морское училище им. М.Фрунзе. С сентября 1937 года командовал БЧ-3 подводной лодки Щ-202, с января 1939 – помощник командира Щ-201.



В октябре 1940 года, после окончания отделение помощников командиров ПЛ Высших специальных курсов командного состава при Учебном отряде подводного плавания им. С.Кирова, получает звание старшего лейтенанта и назначается командиром подводной лодки А-5. В этой должности Г.А.Кукуй и встретил начало войны.

Совершил девять боевых походов, произвел одну торпедную атаку, в результате которой тяжело повредил румынское судно «Ардял» в 5695 брт. «Ардял» выбросился на мель, и в дальнейшем его удалось отремонтировать и ввести в строй. Тем не менее, за удачную атаку Григорий Аронович был награжден орденом Красного Знамени, а когда 25 июля 1942 А-5 была тяжело повреждена в результате подрыва на mine, он переводится на должность командира Щ-212.

23 октября 1942 года подлодка перешла в Поти, затем, 26 октября – в Батуми.



Фото 16. Герман Юльевич Кузьмин, наблюдает за подготовкой Щ-212 к последнему походу, в котором сам примет участие.

Третий боевой поход был назначен на 2 декабря. В соответствии с приказом, Щ-212 должна была занять позицию между мысом Олинька и Портицким гирлом Дуная - позиции № 44-45, где в 1941 году без вести пропали Щ-208 и Щ-213. Обеспечивал поход командир 2-го дивизиона подводных лодок капитан 2-го ранга Герман Юльевич Кузьмин, опытный командир-подводник, участник гражданской войны в Испании.

Первые сутки похода прошли без происшествий. 11 декабря командир Щ-212 Г.А.Кукуй передал радиоквитанцию на приказ о занятии позиции у Тендровской косы. Больше субмарина на связь не выходила. По плану она должна была покинуть позицию 19 декабря и возвратиться в Батуми 22-го, чего не произошло.

По официальным советским данным Щ-212 погибла в промежутке между 14 и 19 декабря 1942 года в районе юго-западнее острова Змеиный, подорвавшись на mine румынского заграждения S-44, выставленного минными заградителями «Дакия» и «Мурджеску».

Другая версия – атака авиации. Как уже отмечалось, из данных радиоразведки командование флота сделало заключение, что при возвращении с позиции Щ-212 стала жертвой атаки немецких самолетов 19 декабря в районе Синопа. По всей вероятности, расшифровка немецкого сообщения содержала ошибку, поскольку в немецких архивных материалах подобной атаки не значилось.

На «Щ-212» погибло 44 члена экипажа. Известно большинство имен членов экипажа:

1. Кузьмин Герман Юльевич, 1910 г.р., ком. 2-го дивизиона ПЛ., кап. 2 ранга, чл. ВКПб.
2. Кукуй Григорий Аронович, 1908 г.р., ком-р ПЛ. кап/лейт-т, чл. ВКПб
3. Бирюков Леонид Михайлович, 1911 г.р., зам.кр по ПЧ, ст.политрук, чл. ВКПб
4. Горолов Анатолий Петрович, 1918 г.р., ком.БЧ-1, ст.лейт., чл. ВКПб
5. Лифарь Василий Степанович, 1908 г.р., пом.к-ра ПЛ, кап/лейт., чл. ВКПб
6. Карпей Виктор Савельевич, 1918г.р., ком БЧ-3, ст.лейт-т, чл. ВКПб
7. Величко Николай Дмитриевич, 1912 г.р., ком БЧ-5, ст.тех/лт.
8. Безрук Прокофий Яковлевич, 1916 г.р., нач.сан.сл., интенд. 3 р.
9. Сотников Павел Миронович, 1914 г.р., дубл.ком. БЧ-1, ст.лейт-т, чл. ВКПб
10. Мамарин Николай Михайлович, 1912 г.р., боцман, гл.старшина, к-т ВКПб
11. Яньчук Василий Михайлович, 1918 г.р., кр.отд.рулев., ст.2 ст., к-т ВКПб
12. Червяков Василий Владимирович, 1917 г.р., старш.рулев., ст.красн-ц, к-т ВКПб
13. Фарафонов Федор Матвеевич, 1921 г.р., рулевой, красн-ц, чл. ВЛКСМ
14. Базылев Иван Константинович, 1917 г.р., старш.рулев., красн-ц, чл. ВЛКСМ
15. Головешкин Степан Яковлевич, 1917 г.р., кр.отд.шт.эл., красн-ц, чл. ВЛКСМ
16. Коробка Василий Иванович, 1917 г.р., кр.отд.артил., ст.2 ст., к-т ВКПб

17. Савченко Григорий Гордеевич, 1911 г.р., ст.гр.торпед., гл.старшина, чл. ВКПб
18. Холодков Иван Павлович, 1918 г.р., кр.отд.торп., ст.1 ст., чл. ВКПб
19. Савыдов Василий Васильевич, 1917 г.р., ст.торпед., ст.красн-ц, чл. ВЛКСМ
20. Лукас Александр Алексеевич, 1920 г.р., ст.торпед., красн-ц, чл. ВЛКСМ
21. Кожевников Владимир Егорович, 1921 г.р., ст.гр.радист, мичман, чл. ВКПб
22. Миронов Иван Яковлевич, 1921 г.р., радист, красн-ц, чл. ВЛКСМ
23. Бакусов Иван Павлович, 1918 г.р., радист, красн-ц
24. Шараев Николай Никитович, 1913 г.р., ст.гр.мотор., гл.старш., чл. ВКПб
25. Старых Федор Федорович, 1915 г.р., кр.отд.мотор., ст.2 ст., чл. ВЛКСМ
26. Сизов Михаил Павлович, 1918 г.р., ст.моторист, ст.красн-ц, чл. ВЛКСМ
27. Широков Петр Константинович, 1921 г.р., моторист, красн-ц, к-т ВКПб
28. Фляга Иван Федосеевич, 1918 г.р., ст.моторист, ст.красн-ц, чл. ВЛКСМ
29. Федотов Константин Иванович, 1920 г.р., моторист, красн-ц, чл. ВЛКСМ
30. Лешко Александр Иванович, 1914 г.р., ст.гр.электр., гл.старшина, чл. ВКПб
31. Акулиничев Георгий Максимович, 1915 г.р., кр.отд.элект., ст. 2 ст., чл. ВКПб
32. Николаев Николай Сергеевич, 1917 г.р., ст.электрик, ст.красн-ц, чл. ВКПб
33. Васин Иван Ильич, 1920 г.р., электрик, красн-ц, чл. ВЛКСМ
34. Котин Анатолий Васильевич, 1922 г.р., электрик, красн-ц, чл. ВЛКСМ
35. Кочубей Алексей Алексеевич, 1912 г.р., ст.трюмн., гл.старшина, чл. ВКПб
36. Безручко Николай Тимофеевич, 1921 г.р., кр.отд.трюм., красн-ц, к-т ВКПб
37. Тетерев Иван Евгеньевич, 1921 г.р., трюмный, красн-ц, чл. ВЛКСМ
38. Фурсов Григорий Иванович, 1919 г.р., трюмный, красн-ц, чл. ВЛКСМ
39. Карандин Василий Григорьевич, 1919 г.р., строевой, ст.2 ст., чл. ВЛКСМ
40. Волков Феофан Ефимович, 1905 г.р., кок, красн-ц.
41. Минеев Василий Александрович, 1921 г.р., кр.отд.СКС, ст. 2 ст., чл. ВКПб
42. Шубчик Николай Романович, 1915 г.р., гидроакуст., ст.красн-ц, чл. ВКПб.

Обследование погибшей подводной лодки дает основание полагать, что Щ-212 погибла в результате подрыва на mine. Обращает на себя внимание наличие открытых люков, что совершенно однозначно указывает на надводное положение корабля перед гибелью. Все произошло слишком внезапно. Даже в случае успешной воздушной атаки противника люки на лодке успели бы закрыть.

Во время обследования шахт носовых торпедных колодцев по правому борту установлено, что верхний торпедный аппарат успел выпустить торпеду, люк остался открытым. В настоящее время сложно определить, связана ли эта атака с моментом гибели или нет, так как люк мог оказаться открытым во время общей детонации. Нижний аппарат также открыт, при этом торпеда находится во взведенном состоянии. К сожалению, аппараты по левому борту теперь расположены под корпусом и обследовать их можно только изнутри оторванной носовой части. Можно допустить, что незадолго до взрыва лодка

пыталась атаковать противника в надводном положении (ночью?). Однако, ответ на вопрос - так это было или нет - находится в вахтенном журнале, где-то внутри лодки.



Фото 17. Все входные люки открыты.

Направление движения «щуки» на последнем отрезке пути трудноопределимо. Перо руля имеет небольшой завал на левый борт. Кормовые рули глубины почти горизонтальны. Осмотр носовой части действительно

выявил наличие сетепрорезателя, закрытого листовым железом. В данное время штевневая часть имеет повреждения.

Внутреннее пространство лодки сильно заилено. Наблюдается повсеместное смещение внутренних агрегатов и предметов. Все, что крепилося к переборкам и обшивке в настоящее время свалено в илистой массе. Предметы располагаются *in situ*, поэтому возможно проведение планографических исследований.



Фото 18. Осмотр горизонтальных рулей лодки

Для окончательной идентификации объекта целесообразно проведение следующих мероприятий:

1. Фотографическая съемка плана кораблекрушения (вид сверху, вид сбоку);
2. Обследование прилегающего квадрата площадью 10000 кв. м;
3. Зондаж донной поверхности, прилегающей к корпусу судна площадью 2000 кв. м;
4. Тщательное обследование отсеков, затронутых взрывом с целью выявления личных вещей членов экипажа (разлом корпуса, разлом носовой части), фотофиксация;
5. Обследование четвертого отделения с теми же целями. Фотофиксация;
6. Обследование торпедных аппаратов лодки;
7. Обследование штевня;
8. Первичная инвентаризация предметов *in situ* на основе фотосъемки.

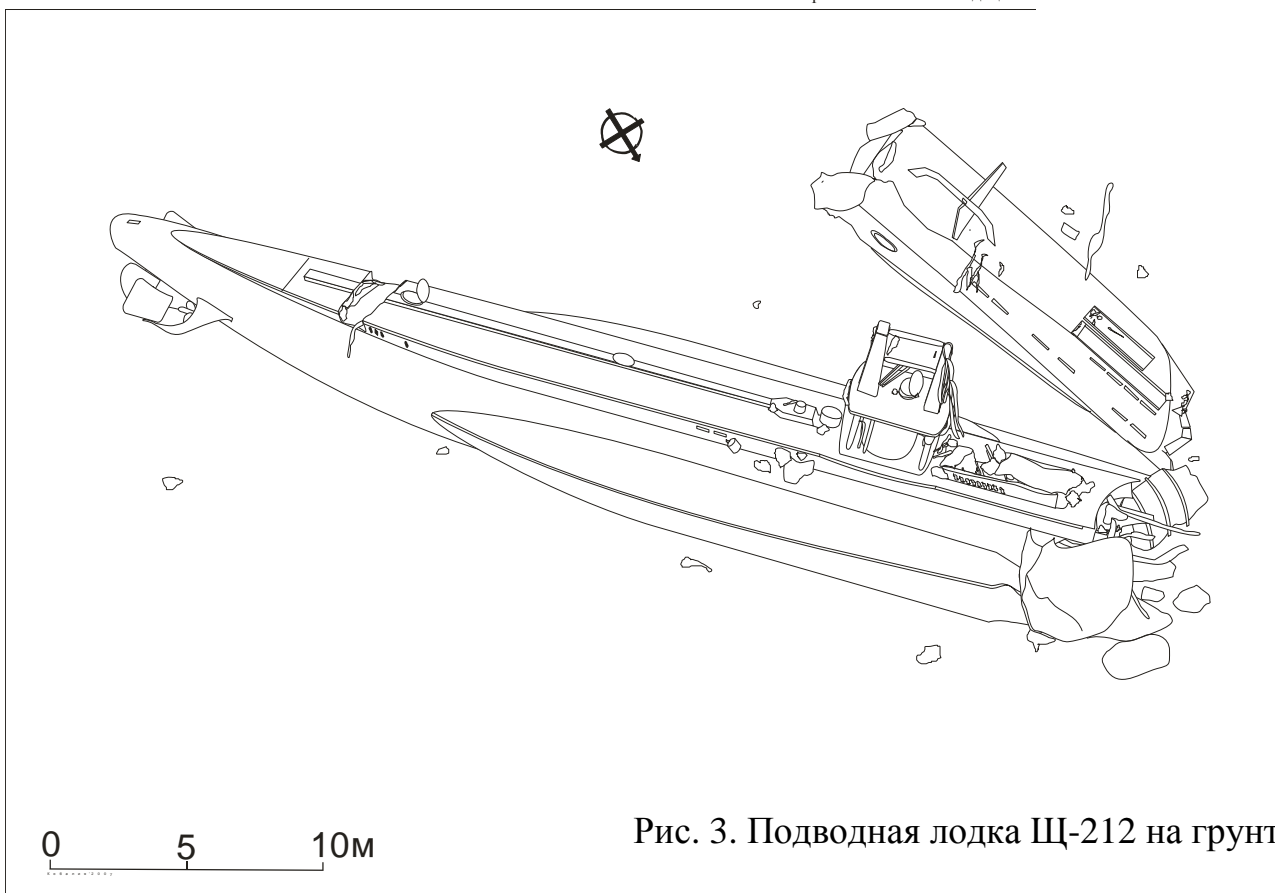


Рис. 3. Подводная лодка Щ-212 на грунте

Естественно, поиск номеров на механизмах лодки также может дать положительные результаты, однако поиск таких номеров представляется достаточно сложным и долгосрочным мероприятием. Гораздо проще выявить личные вещи членов экипажа и на этом основании сделать соответствующие выводы. Основная масса личных вещей должны находиться в рундуках в четвертом отсеке лодки. Особое значение среди предметов личного пользования имеют номерные ордена и награды. Поиск последних возможен и в проходах, среди останков экипажа. Как показывает практика, значительную часть информации о памятнике на глубинах от 30 м может предоставить спланированная фотофиксация всей структуры объекта.

#### Литература

1. Морозов М.Э. Подводные лодки ВМФ СССР в Великой Отечественной войне 1941-1945 гг. Летопись боевых походов. Часть 2. Черноморский флот. – М.: Изд. "Стратегия КМ", 2003. – 96 с.
2. Щ-212 // Сайт «Подводный флот России»  
[http://avtonomka.org/video/videosch212\\_29.html](http://avtonomka.org/video/videosch212_29.html)
3. Подводная лодка Щ-212 // Сайт «Черноморский флот»  
<http://flot.sevastopol.info/ship/podlodki/shya212.htm>



**Грабовецький С.В., Терещенко О.І., Кобалія Д.Р. Обстеження підводного човна типу «Щ» біля острова Зміїний.**

Стаття присвячена підводному човну типу «Щ», загиблому на початку війни біля острова Зміїний. Субмарина була знайдена в 1975 році водолазами АСС Чорноморського флоту і оглянута під час роботи Комплексної експедиції НАН України «Філоксія» у 2005-2006 роках. У статті наводиться фотозвіт цього огляду, а також – історія підводного човна «Щ-212» від його будівництва до загибелі.

**Ключові слова:** Підводний човен „Щ-212”, острів Зміїний, Велика Вітчизняна війна, „Філоксія”.

**Grabovetsky S.V., Tereshenko O.I., Cobaliya D.R. Investigation of submarine boat of «Sh» types near Zmeinyi island.**

The article is devoted to the submarine boat “Sh-212”, lost in December, 1942 near Zmeinyi Island. The submarine was discovered in 1975 by the divers of the ASS Black sea fleet and examined during the work of the Complex expedition of NAN of Ukraine „Philoksiya” in 2005-2006. The article presents the fotoreports of this examination and history of submarine boat from its building to wreck.

**Keywords:** submarine boat „Sh-212”, Zmeinyi Island, Great Patriotic war, „Philoksiya”.