

магазин, площа, вулиця, фоарь, пам'ятник, парк, сквер, палисадник і т.п.). "Городской текст" раскрывается также с помощью хронотопа ежедневности, который воплощается в жизнь через быт; раздвоенность время-пространственного плана; звуковую и ольфакторную характеристики. Уделяется внимание "киевскому тексту".

Ключевые слова: город, "городской текст", "киевский текст", хронотоп ежедневности, пространственно-временная раздвоенность.

Summary

Verses I. Zhylenko about city form rich under the contents and contextually the deep urban text. Simulating an image of city the urban attributes (tram, show-window, shop, area, street, lantern, monument, park, square, front garden etc.) are used. "The Urban text" is opened also with the help khronotop to dailyness, which is embodied in life through a life; divided of the time – spatial plan; sound and aroma of the characteristic. Will be given attention "to the Kiev text".

Keywords: city, "the urban text", "the Kiev text", khronotop to dailyness, temporally-spatial divided.

УДК 82–1:821.161.2

Деркачова О.С.,

докторант,

Прикарпатський національний університет імені Василя Стефаника

ОПОЗИЦІЯ "МІСТО / СЕЛО" У НЕМІМЕЗИСНІЙ ТА НЕРЕФЕРЕНТНІЙ ЛІРИЦІ (НА ПРИКЛАДІ ПОЕЗІЙ ІВАНА ДРАЧА ТА ОЛЕГА СОЛОВ'Я)

У системі української лірики, починаючи від 50-х років і дотепер, можна виокремити наступні стильові системи: референтна лірика, немімезисна та неререферентна (назви стильових систем запозичено нами з праці О. Астаф'єва "Лірика української еміграції: Еволюція стильових систем").

В основі їх поділу лежить семіотичний принцип. Текст як семіотична одиниця є об'єктом багатьох досліджень (О. Бразговська, В. Максимов, М. Бологова, Р. Познер, В. Тюпа, Г. Почепцов, І. Сілантьєв, О. Чувакін та інші). Проте приналежність тієї чи іншої лірики до певної стильової системи визначається не лише за допомогою семіозису, а також за наявністю певних стильових та тематичних особливостей, певного типу ліричного героя та певного характеру текстів.

Актуальність нашого дослідження зумовлено недостатнім вивченням української лірики другої половини ХХ століття саме під таким кутом зору.

Референтна лірика названа О. Астаф'євим іконічною, адресно-комунікативною. "В основі системи референтної (адресно-комунікативної) лірики лежить та сума принципів побудови художнього образу, яку умовно можна назвати естетикою тотожності" [1, 27].

До немімезисної лірики відносимо поезію 60–70-х років, а до неререферентної лірики 80–90-х років. Для першої стильової системи властива більша відповідність між означуваним та означальним, ніж для другої.

До немімесисної належить лірика з обмеженою референтністю. "У системі немімесисної образності художній світ вибудовується за принципом "світ як текст", художнє зображення є дискретним, воно частково втрачає у референтності, функція образів тут – індексальна" [1, 29].

Нереферентна лірика – безадресно-комунікативна. "Така поезія вибудовується за принципом "текст як текст", а художній світ цілковито втрачає референтність і перетворюється у знак. Нереферентна лірика міняє місцями мову і текст. Не текст щось повідомляє за допомогою мови, а мова за допомогою тексту" [1, 30–31].

Проте визначальним у розрізненні цих стильових систем є не лише спосіб моделювання світу у тексті, а й ідейно-тематичний план.

Наприклад, опозиції "місто/село". У немімесисній ліриці сільська тематика часто є домінантною. Їй підпорядковано простір, образи, мотиви. У нереферентній ліриці визначальними стають урбаністичні мотиви, образи, сюжети. Відповідно змінюється і система ціннісних орієнтирів.

Метою нашого дослідження є з'ясування особливостей цієї опозиції. Відповідно сформульовано наступні завдання: проаналізувати окремі тексти немімесисної та нереферентної лірики, у яких пристуні сільські та урбаністичні мотиви, визначити основні риси та характер цієї опозиції, простежити закономірності використання відповідної лексики, визначити характер ліричного героя у немімесисній та нереферентній ліриці.

Опозицію "місто/село" розглянемо на прикладі поезій Івана Драча та Олега Солов'я, поетичні тексти яких ми відповідно віднесли до немімесисної та нереферентної лірики.

У немімесисній ліриці зберігається відчуття сакрального у ставленні до села. Село асоціюється з дитинством, найсвітлішими моментами у житті ліричного героя. Однак поряд з ідилією автори немімесисної лірики змальовували і реальні картини, привносячи у них певні символи та узагальнення. Таким чином, зберігається властивий для немімесисної лірики нечіткий зв'язок між означуваним та означенням.

У поетичних текстах цієї стильової системи присутнє захоплення людською працею, людьми праці. Часто зринає моралізаторський аспект і заклик зупинитися і подумати про долю і життя простої людини.

Саме на такі мотиви натрапляємо у поезії Івана Драча, де село постає не лише тлом, на якому відбуваються події, а є частиною життя, самим життям автора. Наприклад, поезія "Дві сестри", в якій відтворено долю двох старих жінок-селянок, що все своє життя пропрацювали на птахофермі:

<i>... Дві сестри старенькі на пташарні</i>	<i>Кури, гуси – все життя у пір'ї.</i>
<i>Лускають насіння гарбузове,</i>	<i>Є город маленький коло хати.</i>
<i>І дрижать їх руки незугарні,</i>	<i>Чорнобривці спіють на подвір'ї.</i>
<i>Чорні, закоцюрблені, дубові.</i>	<i>Є коза, щоб молоко давати... [3, 62].</i>

Автор описує нехитрий побут жінок і водночас розмірковує над їхніми невідбулими долями. У цьому і полягає одна з особливостей немімесисної лірики – фіксація реального життя з його осмисленням та узагальненням.

*... І сидять старенькі край заміті
У вогні осіннього розмаю,
Вмерло їхнє “бути чи не бути”,
А повз них летять у світ дороги.
Стань! Подумай! Скільки доль забутих* *Навіть не спиналося на ноги.
Непомічена пройшла людина,
Непоміченою тихо вмерла.
Стань! Тяжка провина безневинна
Крила над тобою розпростерла [3, 62].*

Автор не мотивує невідбулість доль двох сестер тим, що вони не змогли вирватися з села. Він просто намагається зафіксувати епізод з життя простої людини, але героями його текстів, як правило, є люди села. Також він розмірковує не над проблемою “місто-село”, а над проблемою нереалізації людського потенціалу, над проблемою невідбулості долі, коли сама людина у цьому не винна.

Цікавим є інше поєднання міста і села у І. Драча. Розглянемо до прикладу поезію “Бабусенція”:

*Ой оце чудне дівчатонько, ой-я,
Щосуботоньки їде з містонька
До бабоньки, до бабусеньки, ой,
Лишає свої інфузорії-туфельки,
Скидає свої лаковані туфельки,* *Одягає куфайчатко порване, ой-ой-оєчки,
У бабцюлі, у бабусеньки, ой,
Взува старі чоботи-шкарбани,
Бабчині чоботи-чоботищенки... [3, 150].*

Увагу привертає поєднання лексики, що асоціюється з містом (лаковані туфельки, студентонька) і селом (“куфайчатко”, чоботи, ночви, кочерга). Автор описує, як повертається дівчина з міста до села, щоб допомогти бабусі, наголошуючи на її перевдяганні, тобто перевтіленні дівчини-студентки, жительки міста у сільську дівчину. Причому це перевтілення добровільне й бажане, про що свідчить не лише перелік робіт, які виконує дівчина, а й велика кількість зменшено-пестливої лексики (відеречко, хатуся, бабусенька, кожушенько тощо).

*Привертає увагу й епізод з ворожінням:
Випадає їй казьонний дім
І валет бубновий в нім,
Туз хрестовий заберу,
Швидше вже сама помру... [3, 151].*

Бабця хоче відвернути смерть від онучки, вона вірить, що зможе захистити її від усього лихого. Тобто маємо село як символ прихистку і порятунку від біди.

Що важливо, у цій поезії автор не ідеалізує сільський побут, невеличким штрихом протиставляючи місто як символ добробуту і село як символ бідності – лаковані “туфельки-інфузорії” і старі “чоботи-шкарбани”. Він начебто не дає місту і селу жодних оцінок, але сільський побут дівчини і бабці виписано з любов'ю.

І. Драч оспівує не лише людей села, їхню працю, а й звичайні речі, що оточують їх щодня, ставлячи ці речі на п'єдестал. Наприклад, “Балада золотої цибулі”:

*Вона – золотощока богиня продажних ринків –
Маятником погойдується в гроні вінка,
Обнявши за шию тітку Горпину.
Вона – заплетена німфа в зів'ялі коси подруг,
Обмацана мільйонами ласих очей,
Прагне збутися своєї золотоавої цноти!
Вона - малесенька баня підземних церковок –*

*Дрижить за свою золоту віруючу душу
Перед язичницькою захланністю тупого ножа!
<...> Вона – королева краси сільських світанкових базарів...
<...> Вона – золота Цибулінка з маминого городу,
Вона – золота Весталка з храму Таємниці Буття,
Зібгана в золотий кулачок переляку... [3, 149–150].*

У цій поезії Драч дещо гіперболізовано оспівує цибулину з маминого городу, підкреслюючи, що те, що начебто є маленьким, незначним і непомітним, насправді відіграє важливу роль у нашому житті. Образи людей (тітка Горпина, солдат, Петро Петрарка тощо) відступають на другий план. Автор використовує для її змалювання нетипову у цьому контексті лексику, називаючи цибулину богинею, німфою, королевою, церковною банею, Лаурою, Жанною д'Арк, Попелюшкою, Весталкою. Він поєднує начебто несполучуване: звичайний образ на сільську тематику і образи європейської культури. Таким чином, він робить його ключовим, важливим, особливим, начебто і не говорячи про село, а лише натякаючи: цибулину на базар несе тітка Горпина, вона – “сестра черствого житнього Хліба”, вона з маминого городу.

Якщо для немімізисної лірики була характерна ідеалізація села та людей, які з ним пов'язані, у сенсі морально-ідеологічному, сакралізація села, то у нерелевантній ліриці немає такого ставлення ні до села, ні до міста. Місто – це тло, засіб змалювання почуттів та переживань ліричного героя, спосіб підкреслення самотності ліричного героя у соціумі. Таким є образ міста у поетичних текстах Олега Солов'я.

У його поезії немає опозиції “місто/село”, село відсутнє як таке. Є місто і самотній ліричний герой, який хоче втекти, але не має куди. У цих текстах присутні урбаністичні описи без пейзажних замальовок, на відміну від немімізисної лірики:

*На перший крик ще сонного трамвая У всесвіті заблукані планети.
кляксонить невдоволено авто. А місто з ранку – прямо в день.
Околиці вже рухаються мляво, Новини з Югославії. Газети,
у центрі ще нікого. Сплять, а то. гаряча кáva, тости і мігрень [6, 9].*

У цитованій вище поезії “Ранок” маємо суто урбаністичну лексику. Про початок ранку сповіщають не птахи, а трамвай та авто, які виступають символами міста, що прокидається. Лексема “мігрень” вказує на втому від споглядання урбаністичних пейзажів.

У текстах Солов'я часто маємо не абстрактний образ міста, а перелік конкретних міст без докладних описів і визначення ставлення до них ліричного героя:

*потім мені сказали, що це був київ
а я навіть не встиг здивуватися
я їхав з донецька кудись у карпати
тоді у донецьку був серпень і теплий вітер
а ти їхала зовсім у інший бік
можливо кудись в севастополь –
місто військового слави і пляжного сексу... [7, 10].*

Ліричний герой одночасно любить своє місто і ненавидить його:

*знаєш мала
немає нічого красивішого*

*за синє донецьке небо
яке я учора тобі показав... [7, 8].*

Або:

*це місто з вікна каварні
найчастіше мені нагадує
будинок усіх ненормальних... [7, 21].*

Цитована вище поезія “сайгон” є описом почуттів і вражень ліричного героя, що з вікна кав'ярні спостерігає за своїм містом і людьми. Ліричний герой проводить межу між собою та іншими. Функцію такої межі виконує вікно. Тобто є світ у вікні і за вікном. Сама назва кафе “Сайгон” наштовхує на асоціації з кафе “Сайгон”, що функціонувало у Петербурзі протягом 1964–1989 років і де збиралася творча інтелігенція і неформали андеграунда. Щоправда неформальними і не такими видаються авторові місто і люди за вікном. Автор намагається втекти від них і сховатимся за вікнами кав'ярні:

*а про місто з вікна каварні немає більше чого сказати
з вікон цієї каварні місто тимчасово ніби-то і не існує
і справа зовсім не у фіранках що ховають віконні рами
усе набагато складніше я би навіть сказав – драматичніше:
адже це була тільки спроба сховати або сховатись
інших бажань пропозицій чи скарг наразі у мене немає... [7, 23].*

Автор пробує створити ілюзію відсутності міста, створивши окремий світ у кав'ярні і прагнучи там сховатися від міста.

Також він наділяє місто містичними властивостями:

*Харків за вікнами
завше з'являється трохи містично
можливо що буває занадто рано
занадто рано навіть для першої сигарети
не говорячи вже про розчинну каву... [7, 14].*

Містичність міста впливає з того, що ліричний герой відчувається від нього відчуженим, місто незрозуміле і чуже для нього. Для ліричного героя місто – це таємнича чужа сила, до якої він не хоче бути причетним. У результаті спілкування з містом у героя виникає відчуття самотності, безперспективності, бажання померти:

*я вийшов у місто з метою можливо напиться
а повернувшись вночі додому – повіситись
ти сіла у потяг з метою засмагнути та розвіятись
у місті я слухав шум і ходив із каварні в каварню
я бачив якихось людей власне я бачив натовп
і мені було тоскно й тупо тому я звичайно пив
цілий вечір я пив серед мавп нерозведenu водку... [7, 32].*

З'являється агресія до міста і його людей. Ліричний герой постійно наголошує на своїй непричетності до нього, а ще на своїй самотності. А місто – це уособлення байдужості.

*Багрянopинитьcя покоцаний пленер.
А місту по фіг – камінь, сталь.*

*І вулиця знов стелиться під ноги
кривавими нарядами гетер [6, 15].*

Він відчуває себе не частиною міста, а стороннім спостерігачем за міським життям. Тому таким частим є образ вікна і замкнутого простору (кімнати, кав'ярні), де знаходиться ліричний герой. Навіть опис міста подано крізь споглядання вікна:

<i>Неонять вікна клично, і вулиця притлумлено гуде. Усе так просто й звично – поклич її, й вона піде...</i>	<i>Вікно ще схопить гомін, і злякано сховається в куток. Ще зійде з неба синій промінь, і тишу вечора сполюхає гудок [6, 11].</i>
<i>Під перестук її підборів затихне всесвіт, місто упаде. У розхвильованому хорі ще кавкне вечір і помре.</i>	

На відміну від попередніх поезій, у цій немає агресії і ненависті, але відчувається відчуженість і самотність. Ліричний герой лишається сам і лише чує “перестук її підборів” міськими вулицями. Та, хто пішла, стає чужою, бо вже знаходиться по той бік вікна.

Поряд з мітом-уособленням чогось чужого і трішнього у творах Солов'я присутнє місто як тло, місто як згадка, як до змісту тексту безпосереднього відношення немає:

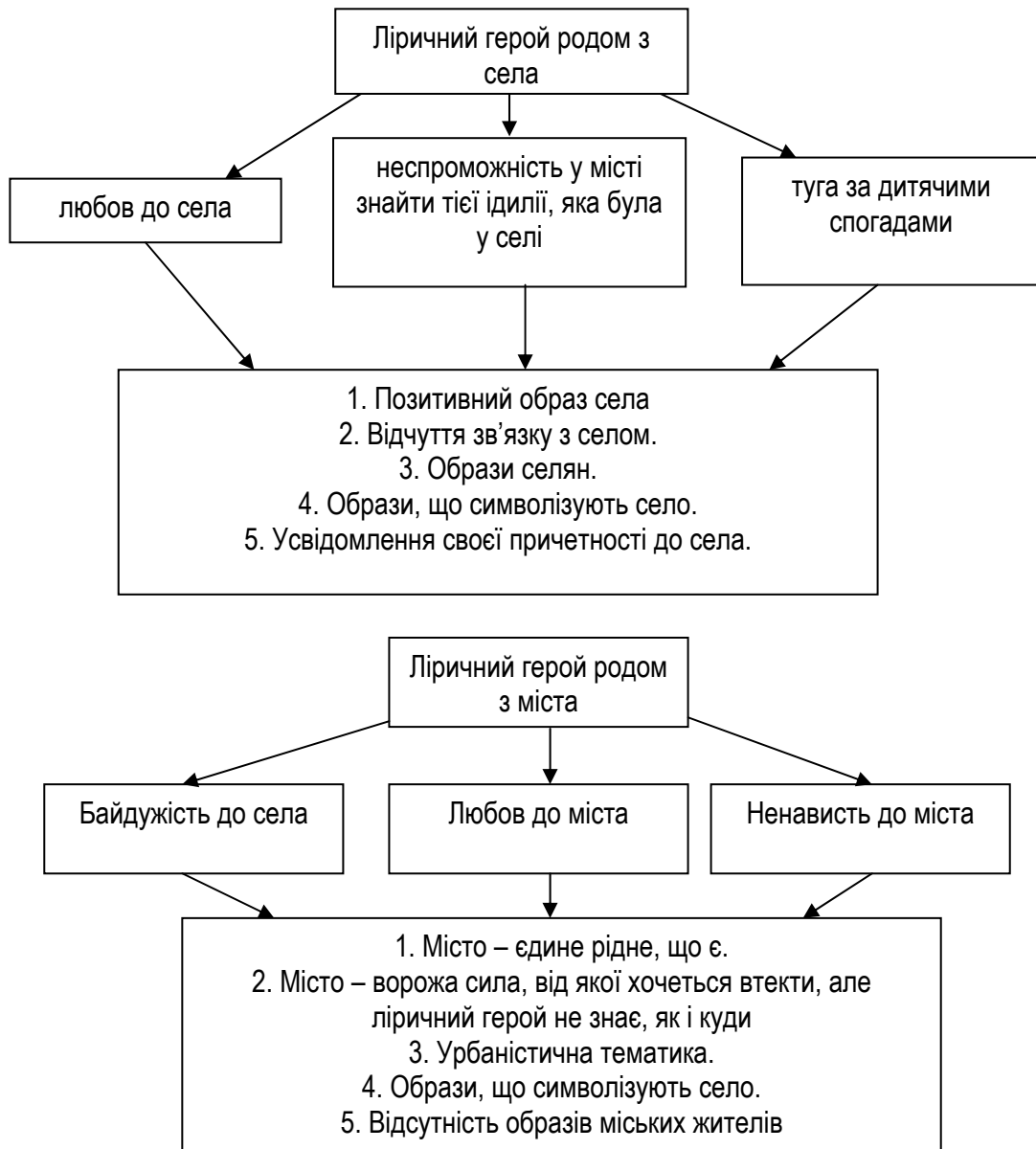
*Ти питаєш, у чому фішка,
скільки коштує нині донецька грусть... [6, 59].
Ти дав їй гривню і пішов –
майдани, вулиці, бульвари [6, 73].
А в місті шум і сиві хмари... [6, 84].*

Проаналізувавши тексти Драча і Солов'я, можемо вивести наступні основні позиції у змалюванні міста і села:

СЕЛО	МІСТО
любов	любов і нелюбов
немає потворних картин	присутні картини потворного у зображенні міста
ліричний герой відчуває свою причетність	ліричний герой відчуває свою причетність і відчуження одночасно
несамотність	самотність
село – те, що рятує	місто – те, що вбиває

Ставлення до села і міста мотивоване також місцем народження авторів. Іван Драч народився у селі, Олег Соловей – у місті. Звідси зв'язок першого з селом, світлі спогади про нього, постійна присутність у текстах. У О. Солов'я звідси впливає відсутність будь-якої сільської проблематики. Також поезія Івана Драча більше орієнтована на “ми”, на загальнолюдське, а Олега Солов'я на “я”, індивідуальне.

Схематично:



Проаналізувавши міську і сільську тематику у немімесисній та нерофернтній ліриці на прикладі творів Івана Драча та Олега Солов'я, можемо зробити наступні **висновки**. І. Драч у своїх поетичних текстах звертається до сільської тематики, іноді протиставляючи місто і село. О. Соловей зосереджений лише на урбаністичних пейзажах і мотивах, у його творах немає такого протиставлення. І. Драч змальовує село з любов'ю, одночасно ідеалізуючи його і показуючи важку долю тих, хто живе там. Ліричний герой О. Солов'я одночасно любить і ненавидить своє місто. Воно не є для нього ідилією, не є місцем, куди можна повернутися і знайти себе. Навпаки, він мріє про втечу, але йому, на відміну від ліричного героя І. Драча, немає куди втікати. Це людина відірвана від своїх коренів, тому вона не може знайти себе. Ліричний герой І. Драча почуввається у селі своїм, а ліричний герой О. Солов'я залишається чужим у свому місті. Тому Драч не змальовує свого ліричного героя у замкненому просторі, як це робить Соловей. Також Іван Драч, на відміну від Олега Солов'я, ніколи не проводить межу між своїм героєм і оточенням.

Загалом, для немимезисної лірики характерне змалювання сільського побуту, нагадування, що всі ми родом звідти, у нереферентній ліриці такий зв'язок втрачається, акцент робиться на урбаністичному і урбанізованому світі. Сільське підміняється міським, витісняє його, що призводить до появи розгубленого, самотнього ліричного героя, який не спроможний ні повернутися до села, ні знайти себе у місті.

Література

1. Астаф'єв О. Г. Лірика української еміграції : еволюція стильових систем / О. Г. Астаф'єв. – Київ : Смолоскип, 1998. – 313 с.
2. Бразговская Е. Б. Интерпретация текста-в-тексте : логико-семиотический аспект / Е. Б. Бразговская // Критика и семиотика. – 2005. – Вып. 8. – С. 91–99.
3. Драч І. Ф. Вибрані твори : в 2 т. / Іван Драч. – Київ : Дніпро, 1986. – Т. 1 / Поезії. – 2007. – 351 с.
4. Максимов В. В. Анормативный текст : поэтика и дидактика / В. В. Максимов // Критика и семиотика. – 2004. – Вып. 7. – С. 142–152.
5. Почепцов Г. Семиотика / Г. Почепцов. – Москва : Рефл-бук, 2002. – 432 с.
6. Соловей О. Аль Катик : [книга інтимної лірики] / Олег Соловей. – Київ : Факт, 2004. – 168 с.
7. Соловей О. Конуси і дирижаблі : [збірка поезій] / Олег Соловей. – Донецьк : Видавнича агенція "OST", 2006. – 56 с.

Анотація

У статті досліджено особливості змалювання міста і села у нереферентній та немимезисній ліриці. Увагу зосереджено на аналізі міста і села у контексті образної системи, проаналізовано урбаністичні та сільські мотиви, простежено специфіку світосприйняття ліричним героєм у цьому контексті. Визначено основні риси опозиції "місто/село" на матеріалі поетичних текстів Івана Драча та Олега Солов'я.

Ключові слова: немимезисна лірика, нереферентна лірика, опозиція "місто/село".

Аннотация

В статье исследуются особенности изображения города и села в нереферентной и немимезисной лирике. Особое внимание уделяется анализу города и деревни в контексте образной системы, анализируются урбанистические и деревенские мотивы, а также специфика мировосприятия лирическим героем в этом контексте. Определены главные черты оппозиции "город/деревня" на материале поэтических текстов Ивана Драча и Олега Соловья.

Ключевые слова: немимезисная лирика, нереферентная лирика, оппозиция "город/деревня".

Summary

The article is dedicated to the problem of opposition "city/village" in nonmimesis and nonreferent lyrics. The materials for researching are texts of Ivan Drach and Oleg Solovey. The images of village and city, the main features of lyric hero are analyzes.

Keywords: nonmimesis lyrics, nonreferent lyrics, opposition "city/village".