

АРХЕОЛОГІЧНІ ДОСЛІДЖЕННЯ САДИБ ЕПОХИ КИЇВСЬКОЇ РУСІ НА ПОСАДІ КНЯЖОЇ ПЕРЕСОПНИЦІ

У статті подано результати археологічних розкопок 2002-2005 років в північній частині урочища «Пастівник» на території села Пересопниці Рівненського району, проведені спільною експедицією Рівненського обласного краєзнавчого музею та Рівненського інституту слов'янознавства Київського славістичного університету

Ключові слова: Пересопниця, «Пастівник», культура кулястих амфор, ранньослов'янський час, давньоруський період

Пересопниця була значним містом Волині у XII – першій половині XIII ст., вона згадується в літописах з 1149 по 1246 рр. [6, 387, 797]. Однак, ці писемні повідомлення лаконічні і фрагментарні, вони не дають уявлення про планування і розміри міста, динаміку його розвитку, повсякденне життя мешканців. Подальше дослідження цих та багатьох інших питань середньовічної урбаністики можливе завдяки залученню нових археологічних джерел. У 2002-2005 рр. спільна археологічна експедиція Рівненського обласного краєзнавчого музею та Рівненського інституту слов'янознавства Київського славістичного університету проводила розкопки на території села Пересопниці Рівненського району в північній частині урочища «Пастівник», що знаходиться на північно-східній окраїні села (рис. 1, 4). Тут на двох ділянках досліджено близько 600 кв. м площі (рис. 2), виявлено об'єкти та речові знахідки, які відносяться до культури кулястих амфор бронзового віку, ранньослов'янського поселення VIII-X ст. та епохи Київської Русі середини XII – першої половини XIII ст.

Значний науковий інтерес представляють матеріали з дослідженої в розкопі № 1 групи об'єктів епохи Київської Русі. На площі 240 кв. м розкопано залишки п'яти будівель різного призначення (рис. 3), зібрано багату колекцію речових знахідок [7].

Залишки будівель були виявлені на глибині 0,6-0,8 м від рівня сучасної денної поверхні після зачистки площі розкопу на рівні передматерикового шару, їх простежено завдяки заглибленим у материковий суглинок котлованам, стовповим ямам і решткам опалювальних пристроїв.

Центральне місце в групі займала будівля № 11. Від неї залишився чотирикутний у плані котлован із заокругленими кутами, розмірами 3,8×3,5 м, орієнтований кутами за сторонами світу (рис. 4). Стінки котловану у верхній частині майже вертикальні, а біля південного кута було влаштовано похилий спуск до дна, яке знаходилося на глибині 1,4 м від рівня виявлення об'єкта. У верхній частині заповнення котловану простежено шар ґрунту сірого кольору зі слідами пожежі (він насичений попелом і вугіллям), містив різноманітні речові знахідки: уламки глиняного посуду та кістки тварин, шматки печини. Вірогідно, цей шар утворився під час руйнації наземної частини будівлі, він перекривав заповнення котловану. Нижче дна котловану простежено більш ранню яму № 11а, датовану X ст.

Більшість знахідок виявлені на рівні прошарку, що перекривав котлован будівлі, та безпосередньо над ним. Це уламки гончарних горщиків (рис. 5) та північно-причорноморських амфор, залізні пружинні ножиці, ніж (рис. 6, 1, 9), шила (рис. 6, 4-6), голка, фрагмент струга (рис. 6, 10), пружина від внутрішнього комбінованого замка (рис. 6, 7), ключ від навісного замка (рис. 6, 2), залізна дверна ручка (рис. 6, 3), скоба, відерний обруч, цвяхи, точильні камені, два уламки кам'яних жорен, шматки залізних шлаків. Знайдено також бронзові дротяний перстень та розподільне кільце (рис. 6, 11, 12), 2 уламки скляних браслетів, залізну сферичну гирю, обтягнуту міддю (рис. 6, 13). У придонній частині котловану виявлені зливки свинцю, глиняні тиглі, в яких плавили кольорові метали: 2 цілі, 2 розбиті та ще від двох чи трьох окремі фрагменти (рис. 6, 14, 15).

На відстані 0,35 м від північного кута котловану будівлі № 11 досліджено невелику яму із будівельною жертвою. Яма округла в плані, діаметром 1,3 м, завглибшки 0,25 м від рівня виявлення. У ямі лежав череп коня (без нижньої щелепи) та знайдено уламки гончарних горщиків. Більшість зібраних тут вінець синхронні початковому періоду функціонування будівлі № 11. Вважаємо, що це будівельна жертва, здійснена при закладці будівлі № 11 під північним кутом

зрубних стін. Традиція закладки черепа коня під нову будівлю відома в різних регіонах Русі, подібні будівельні жертви виявлені в Новгороді, Белзі, Дорогобужі.

Стратиграфічні спостереження та особливості концентрації знахідок на різних глибинах свідчать, що досліджена будівля № 11 була дерев'яним наземним будинком, що мав заглиблену частину – «підкліть». Вона датується серединою XII – початком XIII ст. і, вірогідно, загинула від пожежі, а ряд знахідок (тигли, вагова гиря) вказують на зв'язок її мешканців з ювелірним ремеслом.

Будівля № 6 мала котлован розмірами 5,4×3,8 м, заглиблений у материк на 0,6 м. У її заповненні зібрано уламки гончарних горщиків (рис. 7, 1-14), залізні цвяхи, ніж, голку, дужку від шпори (рис. 7, 17), шиферне прясельце, точильний камінь, уламки жорен, скляних браслетів, посуду (рис. 7, 15, 16), бронзовий пластинчастий перстень (рис. 7, 18). Знайдено також шматки залізних та керамічних шлаків і бронзовий пристрій для виготовлення об'ємних металевих виробів з кольорових металів технікою виколотки (рис. 7, 19).

Будівля № 22 знаходилась на ділянці, де раніше існували ранньослов'янські житла № 22а, 23. Вона мала чотирикутний у плані котлован розмірами 5,0×3,3 м, завглибшки 1,0–1,2 м від рівня його виявлення (рис. 8). У південній частині котловану простежено заглиблення неправильної форми розмірами 2,1×2,6 м, завглибшки 0,75 м від рівня долівки.

Біля південно-західної стінки котловану будівлі № 22 досліджено дві нішоподібні печі з округлими черенями, обидві були вирізані в материковому суглинку за межами котловану. Піч № 1 споруджена біля північного кута котловану, її черінь діаметром 1,15 м, знаходився на 0,7 м вище долівки. Він мав два шари підмазки глиною, кожен завтовшки до 2 см. Стінки печі збереглися лише на висоту 0,2 м. Піч № 2 була виявлена біля західного кута будівлі, її черінь мав великі розміри – 1,65×1,4 м, він влаштований на 0,45 м вище долівки, стінки печі збереглися на висоту 0,45 м. Цей черінь також мав два шари підмазки, кожен завтовшки до 2–3 см. Склепіння обох печей, вірогідно, було напівсферичним, як і в більшості нішоподібних печей X–XII ст., досліджених на Волинській височині. Такі печі могли слугувати для випікання хліба, але вони виявлені також у середньовічних майстернях, пов'язаних з обробкою металів [1, 28, 29; 8].

Найбільше речей зібрано у верхніх пластах заповнення котловану будівлі № 22. Це численні уламки горщиків (рис. 9), фрагменти північно-причорноморських амфор. Із залізних виробів знайдено 15 ножів цілих і фрагментів (рис. 10, 1-9), шарнірні ножиці, обручі, долото, половину пінцета ювеліра (рис. 10, 10, 15-17), цвяхи звичайні та цвяхи для кріплення кінських підків (рис. 10, 12, 13), бронзовий перстень (рис. 10, 21), уламки скляних браслетів, шиферне прясельце (рис. 10, 20). Конструкція печей та знайдені знаряддя, зокрема пінцет ювеліра, а також велика серія ножів, свідчать, що будівля № 22 теж була пов'язана з ремісничим виробництвом.

Будівля № 3а була наземною, каркасно-стовпою конструкції, розміри її 5×3 м, вони визначаються за розміщенням кутових ям, в які були вкопані масивні стовпи. Всі чотири стовпові ями виявлені на глибині 0,7–0,75 м від рівня сучасної денної поверхні, овальні у плані, розмірами від 0,4×0,5 м до 0,5×0,65 м, мали глибину 0,55 м, їх стінки поступово звужувалися до дна, дно рівне, горизонтальне. Біля західного кута будівлі виявлено вогнище діаметром 0,6 м. В культурному шарі на площі будівлі зібрано уламки гончарних посудин XII – першої половини XIII ст., фрагменти скляних браслетів, два уламки дзвона (рис. 11). Цю будівлю можна визначити як наземну кліть, де тримали продукти харчування, одяг, цінності, такі приміщення використовували також під житло [3, 28-31].

Споруда № 24 на рівні виявлення контурів, на глибині 0,7 м, була овальною в плані розмірами 1,8×2,95 м, завглибшки 1,4 м (рис. 12, 1). Її стінки похилі, звужувалися до дна, з південно-східної сторони було влаштовано вхід, заглиблений лише на 0,5 м від рівня виявлення споруди. На глибині 0,8 м розміри заглиблення становили 0,95×1,9 м. Заповнення споруди складалося з чорного гумусного ґрунту, насиченого уламками глиняного посуду та облицювальної плитки (рис. 12, 2-21), кістками тварин, різноманітними виробами із заліза, бронзи, скла, кістки, каменю. Із знарядь праці тут виявлено залізні окуття лопати, ніж, голку (рис. 12, 25, 26), точильний камінь. Відмітимо також знахідки ключа від навісного замка (рис. 12, 22), інструмента для письма – писала (рис. 12, 24) і деталі спорядження воїна-дружинника – шпори (рис. 12, 23). Трапилися також бронзовий округлий ажурний медальйон із вписаним хрестом, кістяну ручку, прясельце із рожевого шиферу із позначками у вигляді чотирьохкінцевих хрестів і скляну сферичну намистину (рис. 12, 27-30). Цю споруду можна визначити як погріб.

Під час археологічних розкопок на ділянці розкопу № 1 досліджено залишки житлової (№ 11) та господарської (№ 6) будівель, ремісничої майстерні (№ 22), кліті (№ 3) і погребі (№ 24). В їх заповненні та в культурному шарі поряд із типовими для міст епохи Київської Русі XII – першої половини XIII ст. знахідками виявлено речі, пов'язані з ювелірним ремеслом – зливки свинцю, бронзи, виплески кольорових металів, обрізки мідних пластин, глиняні тигли, залізний пінцет і бронзовий пристрій ювеліра, вагову гирю, як сировину могли зберігати фрагменти дзвона.

ВОЛИНО-ПОДІЛЬСЬКІ АРХЕОЛОГІЧНІ СТУДІЇ

Тиглі ліпні, мають яйцеподібну форму, округле дно, добре виражену шийку і слабо відігнуті назовні вінця (рис. 6, 14, 15). Найбільше розширення корпусу припадає на 1/2 або ж на 1/3 висоти тиглів. Під дією високої температури стінки змінилися до склоподібного стану. На внутрішній поверхні стінок є рештки металу – окисли мідних сплавів. Тиглі, знайдені на території Південної Русі, переважно мають пласке дно. Близькі до пересопницьких за формою тиглі відомі з Райковецького городища, але вони відрізняються пласким дном [2, табл. XVI, 1-4].

Від ювелірного пінцета збереглася лише половина виробу завдовжки 13 см (рис. 10, 17). Він був виготовлений з пластини, розширеної біля робочого краю. Губки дугоподібні, завширшки 1,8 см, на відстані 1,5 см від робочого краю пластини має дископодібне розширення діаметром 3 см. Подібні вироби із дископодібним розширенням біля губок було знайдено під час дослідження городища біля села Городище Шепетівського району Хмельницької області [5, 109].

Бронзовий пристрій для виготовлення об'ємних металевих виробів з кольорових металів технікою виколотки (рис. 7, 19) має форму круглого в перетині стержня діаметром 1,6 см, завдовжки 24 см, він зігнутий у формі букви «Г». Один кінець стержня розплеканий і загострений, а на другому кінці є розширення діаметром 3 см у формі голівки гриба. Такі пристрої майстри використовували для зручності обробки складних по формі об'ємних виробів [10, 108-113]. Загостреним кінцем стержень забивався у важке поліно, а на протилежний кінець насаджувалася об'ємна заготовка і здійснювалася її обробка або наносився орнамент чеканами.

Обтягнута міддю залізна гиря має вагу 32 г, діаметр 2,1 см (рис. 6, 13). На площинах є мітки, по чотири на кожній, тобто одиниця ваги вимірювання становила 4 г. Така величина близька до ногати південноруської вагової системи і двох кун північної системи. Подібні гирі знаходять у різних районах Київської Русі, для них найбільш характерною є норма 4,0-4,1 г [11, 172-180].

Археологічна колекція включає також різноманітні ювелірні вироби, виявлені в об'єктах та культурному шарі. Частина з них, вірогідно, були виготовлені місцевими майстрами. Серед знахідок є підвіски-лунниці (рис. 13, 1, 2), натільні хрестики та підвіска-медальйон із зображенням святого (рис. 13, 11, 12, 18), кільця та персні (рис. 6, 11, 12; 10, 21; 13, 7, 9, 10), поясні пряжки (рис. 13, 4-6), гудзики (рис. 13, 8, 13-14), прикраса кінської упряжі (рис. 13, 3), цвяшки, скручені із бронзової стрічки (рис. 13, 15-17).

З двох знайдених лунниць одна виготовлена досвідченим майстром способом лиття у односторонній формочці, а друга недосконала (рис. 13, 2), відлита в «імітаційній» формі, яку виготовляли відтиснувши готовий виріб у підготовленій глині. Б.О Рибаків висловив припущення, що масовий випуск ювелірних виробів, які імітували дорогі прикраси, виготовлені у князівських майстернях, здійснювали посадські вільні ремісники [9, 497-498].

Проведені розкопки в урочищі Пастівник дозволили дослідити комплекс будівель, які входили до однієї чи двох садиб другої половини XII – першої половини XIII ст., періоду розквіту княжої Пересопниці. Відсутні знахідки, які б свідчили про зв'язок жителів садиби із сільським господарством, зате зібрано численні свідчення розвитку ювелірного ремесла. Виявлені окремі категорії престижних знахідок (прикраси із срібла, мідні речі з позолотою, деталі спорядження воїна-дружинника, залізне писало) свідчать про високий соціальний статус власників цих садиб.

Під час розкопок К.М. Мельник у Пересопниці в 1897–1898 рр. було виявлене унікальне поховання ювеліра кінця X – початку XI ст. [4, 73]. Нові дослідження на посаді в урочищі «Пастівник» засвідчили, що Пересопниця була важливим центром ремесла у XII – першій половині XIII ст.

1. Баран В.Д. Ранні слов'яни між Дністром і Прип'яттю. – Київ: Наукова думка, 1972.
2. Гончаров В.К. Райковецкое городище. – К., 1950.
3. Данилюк А. Релікти давнього будівництва. Пам'ятки народної архітектури Рівненського Полісся. – Рівне: «Азалия», 1995.
4. Корзухина Г.Ф. Русские клады. – Москва-Ленинград, 1954.
5. Миролюбов М.А. Ремесленный инструментарий древнерусского Изяславля // Труды V Международного конгресса археологов-славистов. – Киев: Наукова думка, 1988. – Т. 2. – С. 107–110.
6. Полное собрание русских летописей. (Ипатьевская летопись). – Москва, 1962. – Т. II.
7. Прищепя Б.А. Розкопки на посаді Пересопниці // Археологічні відкриття в Україні 2001–2002 рр. – К., 2003. – С. 232–234.
8. Прищепя Б.А., Терлецький Ю.П. Розкопки в Дорогобужі у 2003 р. // Археологічні відкриття в Україні 2002–2003 рр. – Київ: Шлях, 2004. – С. 271–273.
9. Рыбаков Б.А. Ремесло Древней Руси. – Москва, 1948.
10. Флеров А.В. Материаловедение и технология художественной обработки металлов. – М., 1981.
11. Янин В.Л. Денежно-весовые системы русского средневековья. Домонгольский период. – М., 1956.



Рис. 1. План села Пересопниця з позначеними основними частинами міста епохи Київської Русі: 1 - дитинець; 2 - окольне місто; 3 - урочище Замостя; 4 - урочище Пастівник; 5 - урочище Мигор.

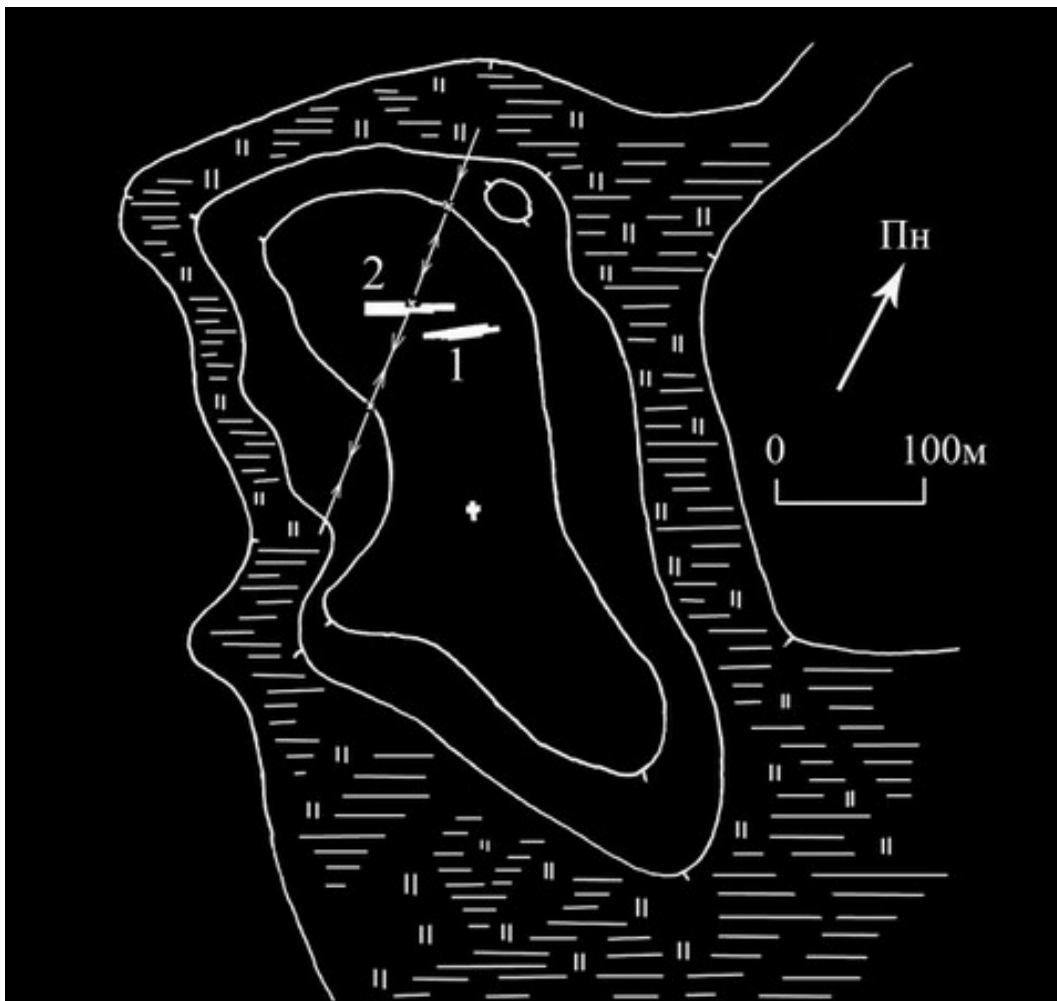


Рис. 2. План урочища Пастівник з позначеними розкопами № 1 (1), № 2, 3, 5 (2).

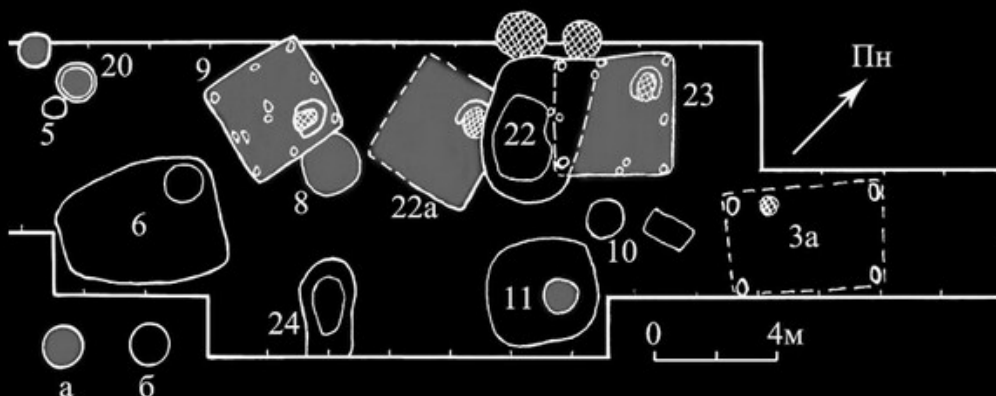


Рис. 3. План ділянки розкопу № 1 із позначеними об'єктами VIII-X ст. (а) і XII-XIII ст. (б).

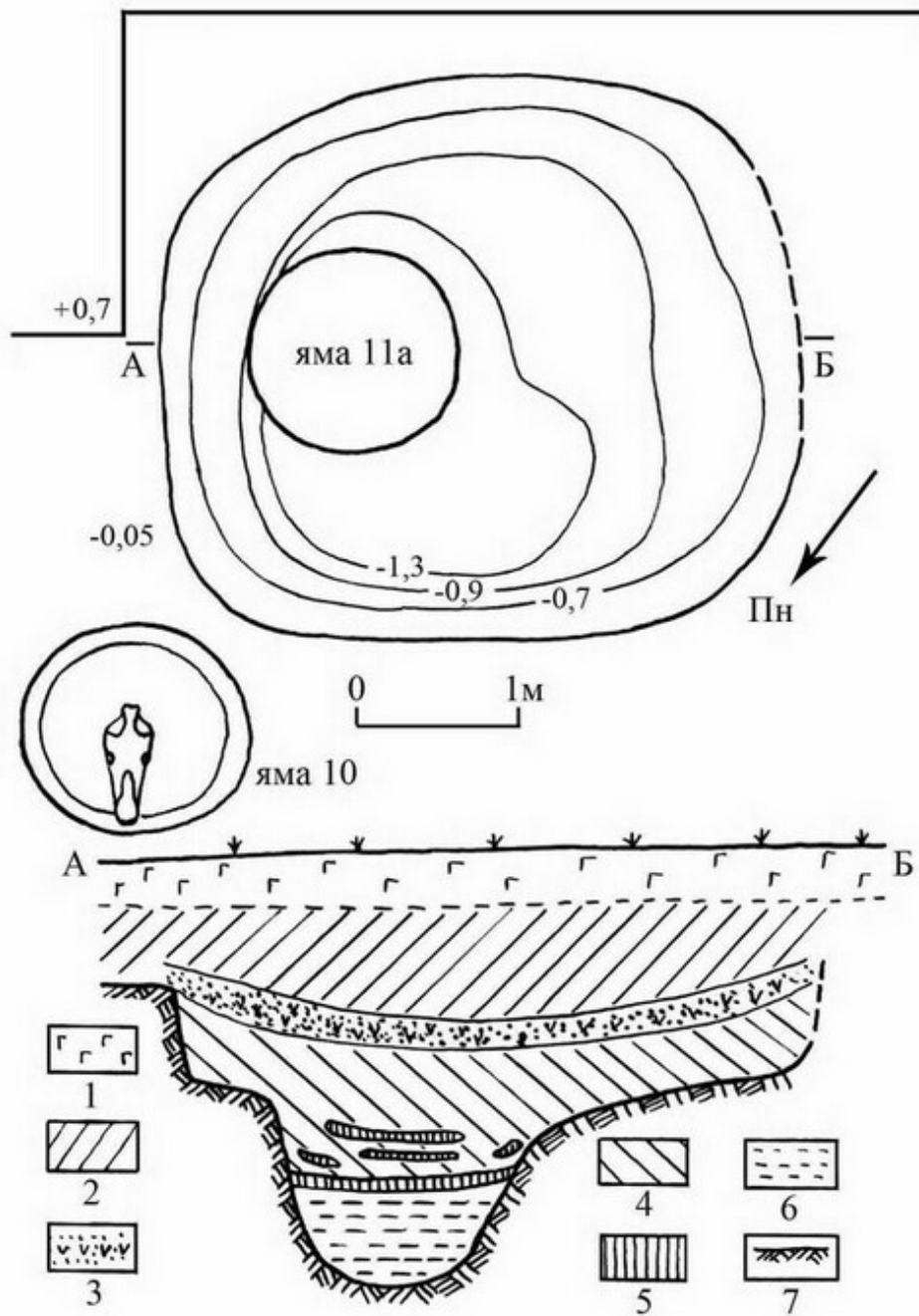


Рис. 4. План і розріз будівлі № 11.

Умовні позначення: 1 - орний шар; 2 - культурний шар; 3 - шар ґрунту, насичений вугіллям і попелом; 4 - заповнення котловану будівлі; 5 - підсипки суглинку; 6 - заповнення ями 11а; 7 - материк.

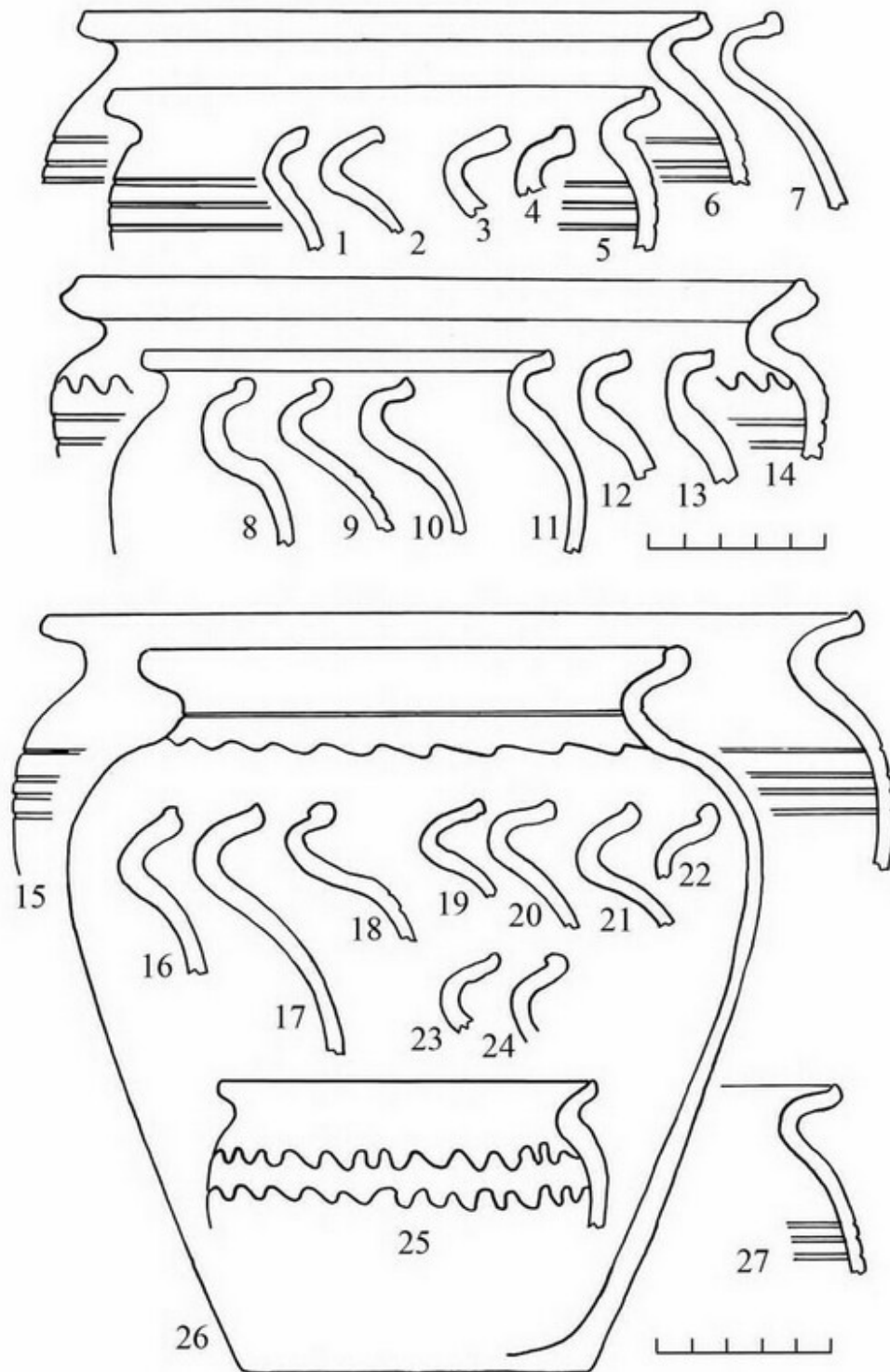


Рис. 5. Гончарні горщики з будівлі № 11.

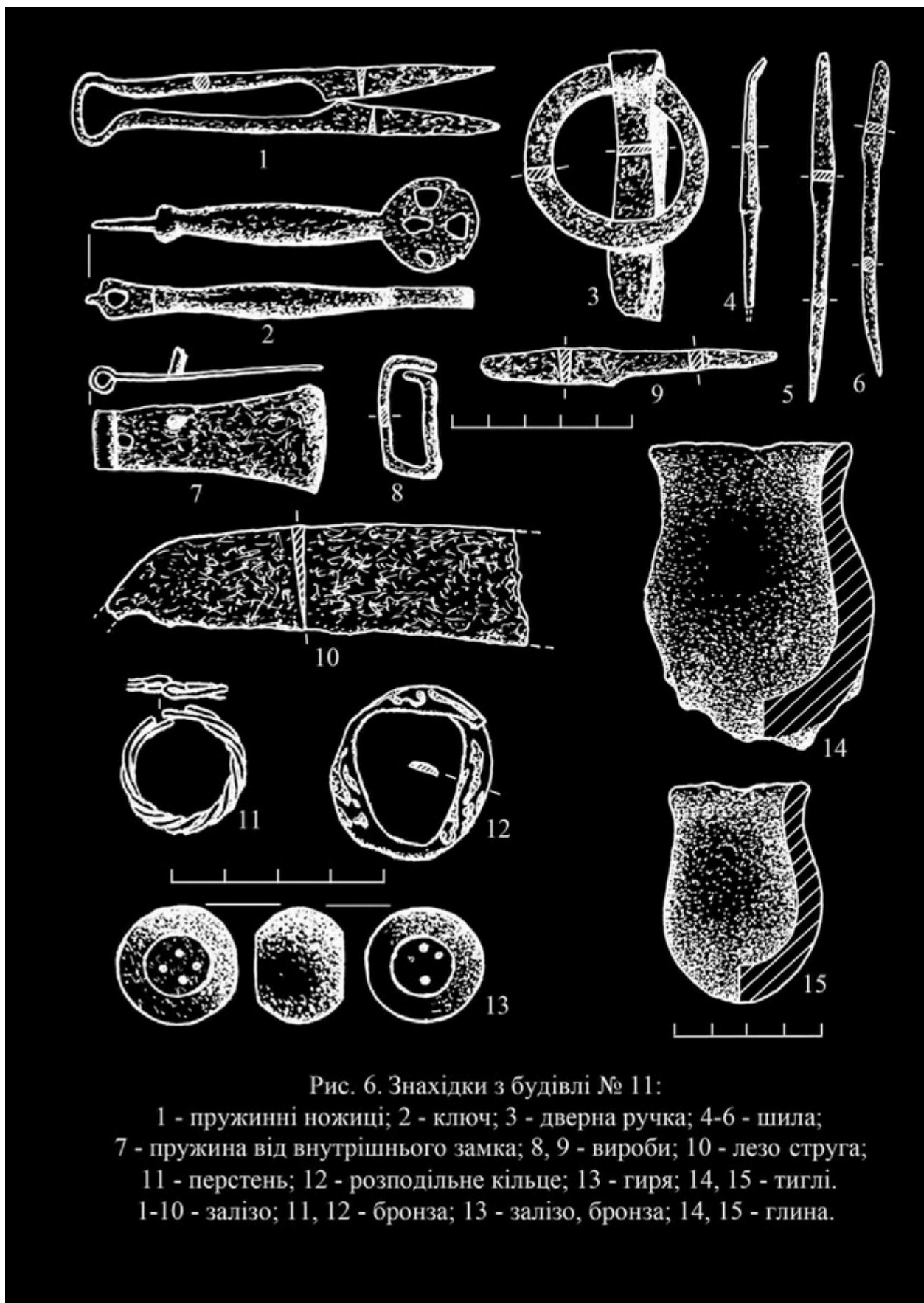


Рис. 6. Знахідки з будівлі № 11:

1 - пружинні ножиці; 2 - ключ; 3 - дверна ручка; 4-6 - шила;
 7 - пружина від внутрішнього замка; 8, 9 - вироби; 10 - лезо струга;
 11 - перстень; 12 - розподільне кільце; 13 - гирия; 14, 15 - тиглі.
 1-10 - залізо; 11, 12 - бронза; 13 - залізо, бронза; 14, 15 - глина.

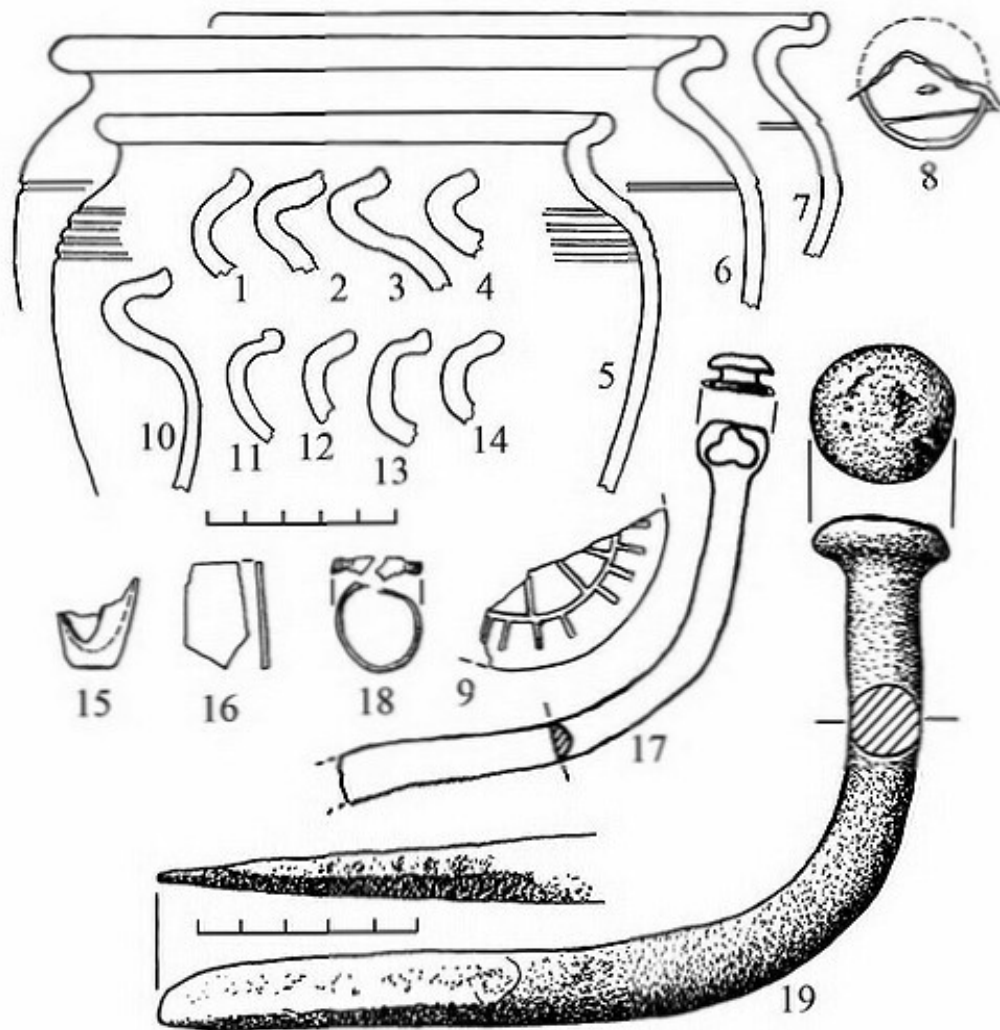


Рис. 7. Знахідки з будівлі № 6:
 1-14 - глиняний посуд; 15, 16 - скляний посуд;
 17 - дужка залізної шпори; 18 - бронзовий перстень;
 19 - знаряддя ювеліра.

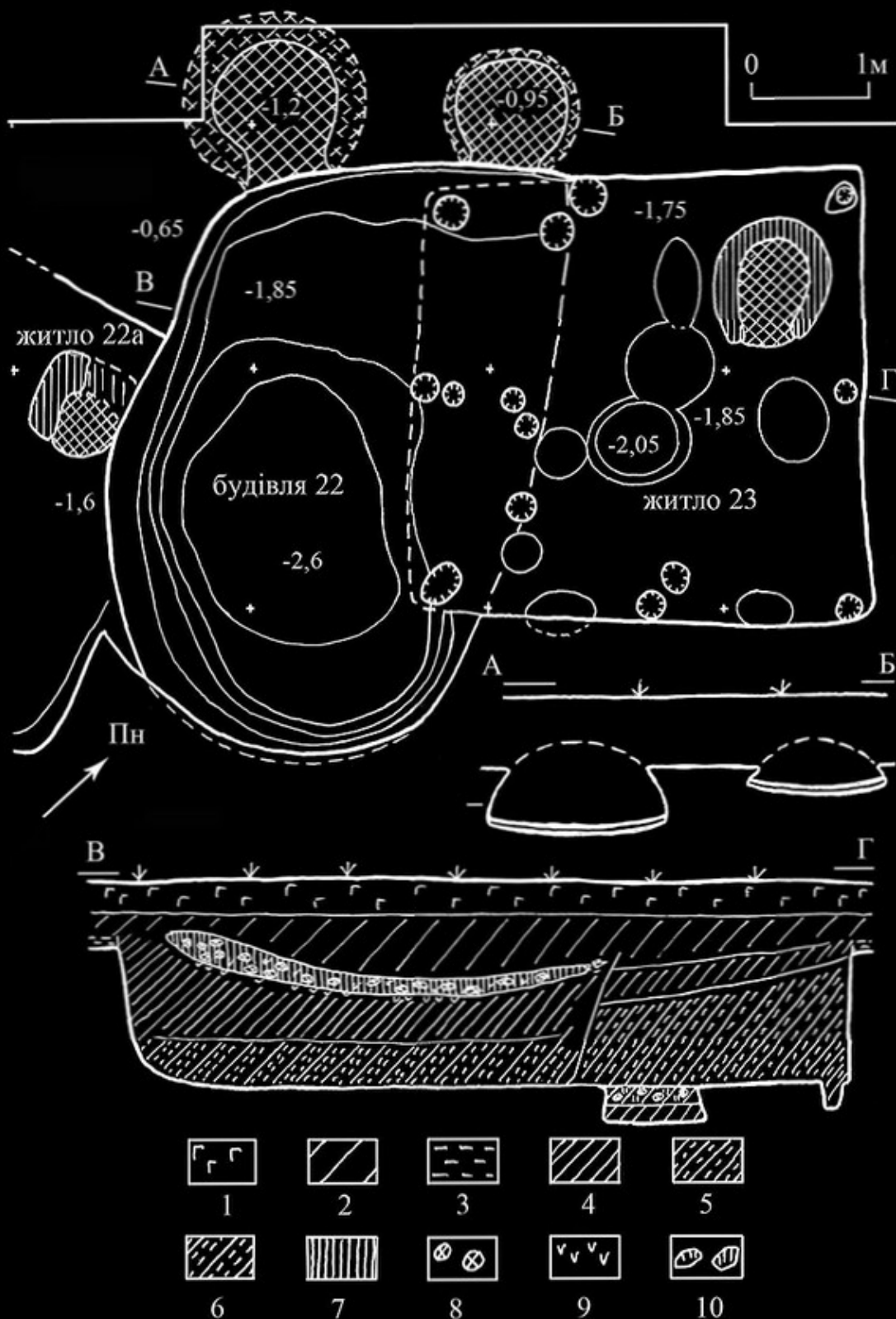


Рис. 8. План і розріз будівель № 22, 23.

Умовні позначення: 1 - орний шар; 2 - культурний шар; 3 - передматериковий ґрунт; 4 - заповнення будівлі № 22; 5 - заповнення житла № 23; 6 - чорний пластичний ґрунт; 7 - шар суглинку; 8 - шматки печини; 9 - вугілля і попіл; 10 - каміння.

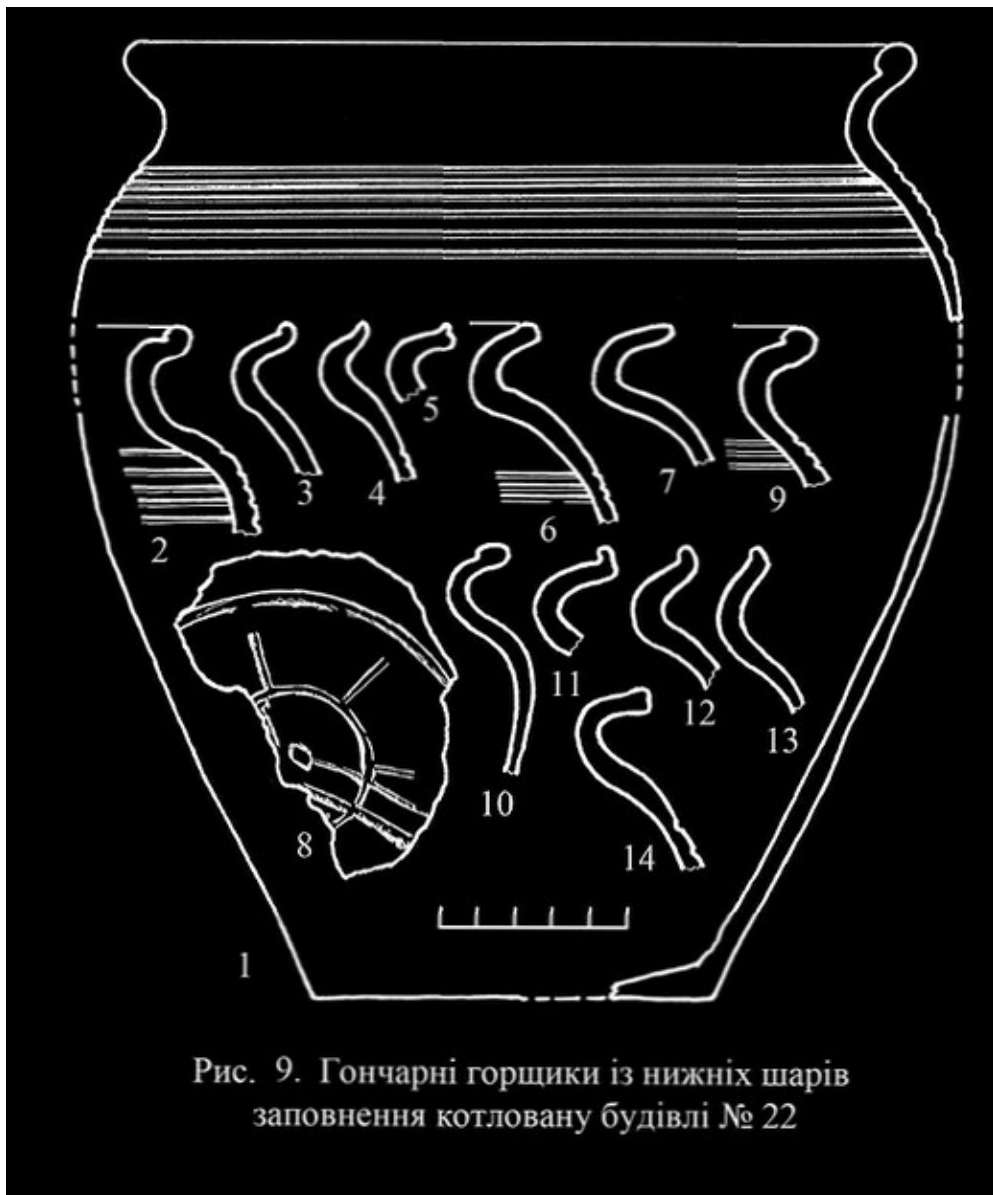


Рис. 9. Гончарні горщики із нижніх шарів
заповнення котловану будівлі № 22



Рис. 10. Знахідки із заповнення котловану будівлі № 22:
 1-9 - ножі; 10 - ножиці; 11 - ключ; 12, 13 - цвяхи; 14 - втулка
 виробу; 15, 18 - пластини; 16 - долото; 17 - пінцет; 19 - виріб;
 20 - прясельце; 21 - перстень.
 1-19 - залізо; 20 - шифер; 21 - бронза.

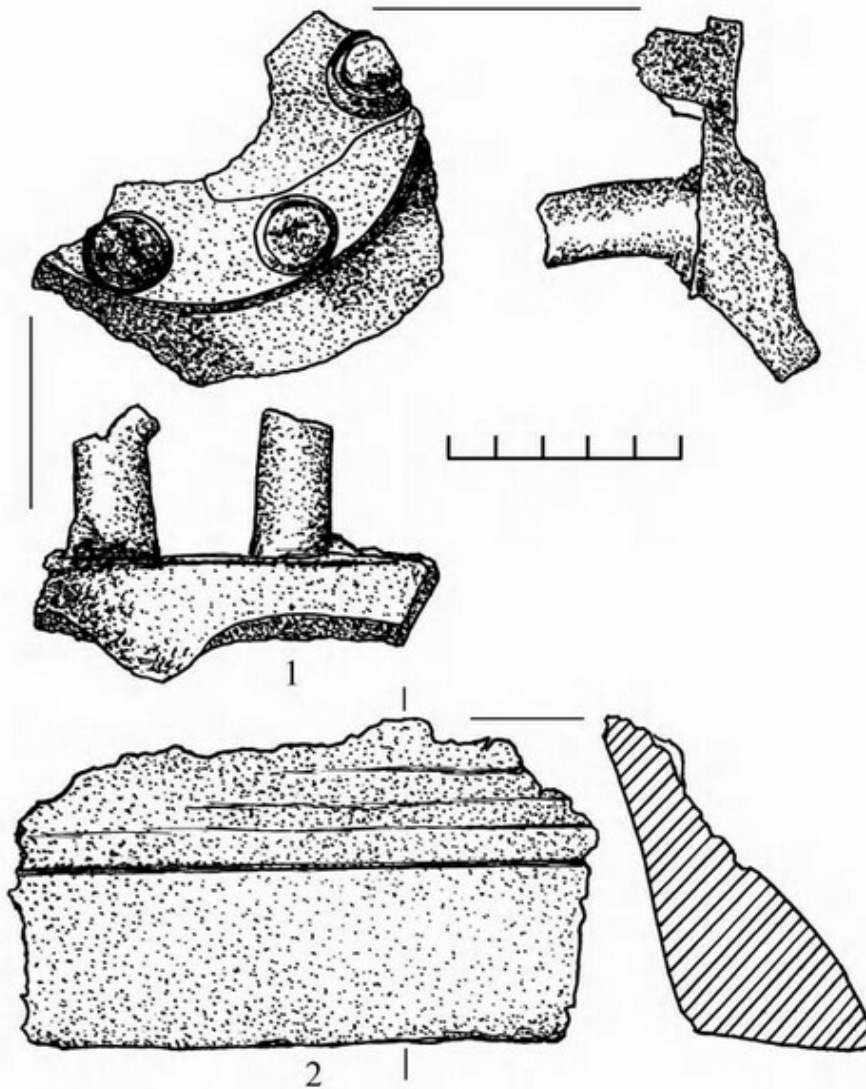


Рис. 11. Уламки дзвона, знайдені в будівлі № 3а.

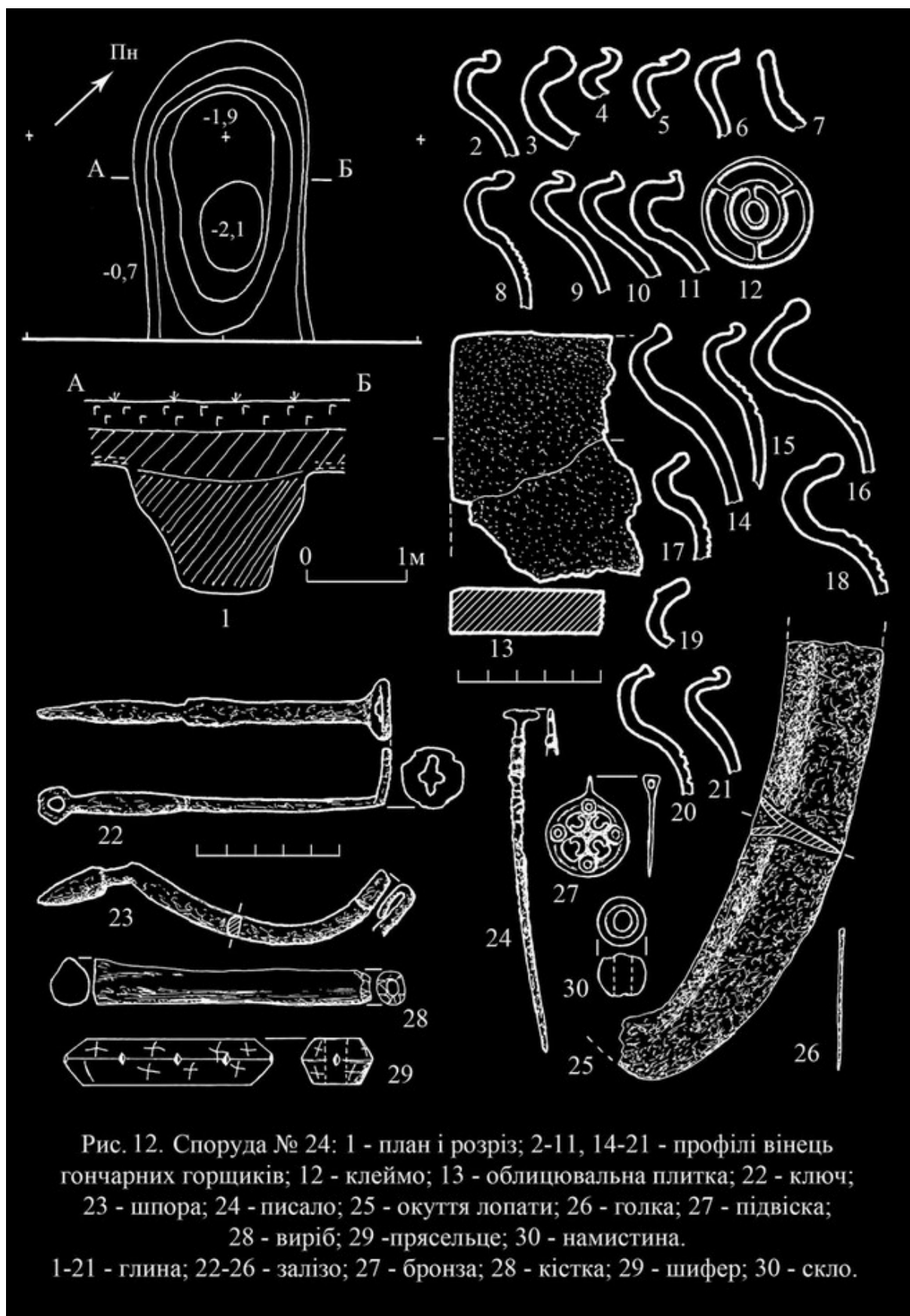


Рис. 12. Споруда № 24: 1 - план і розріз; 2-11, 14-21 - профілі вінець гончарних горщиків; 12 - клеймо; 13 - облицовальна плитка; 22 - ключ; 23 - шпора; 24 - писало; 25 - окуття лопати; 26 - голка; 27 - підвіска; 28 - виріб; 29 - прясельце; 30 - намистина.
 1-21 - глина; 22-26 - залізо; 27 - бронза; 28 - кістка; 29 - шифер; 30 - скло.

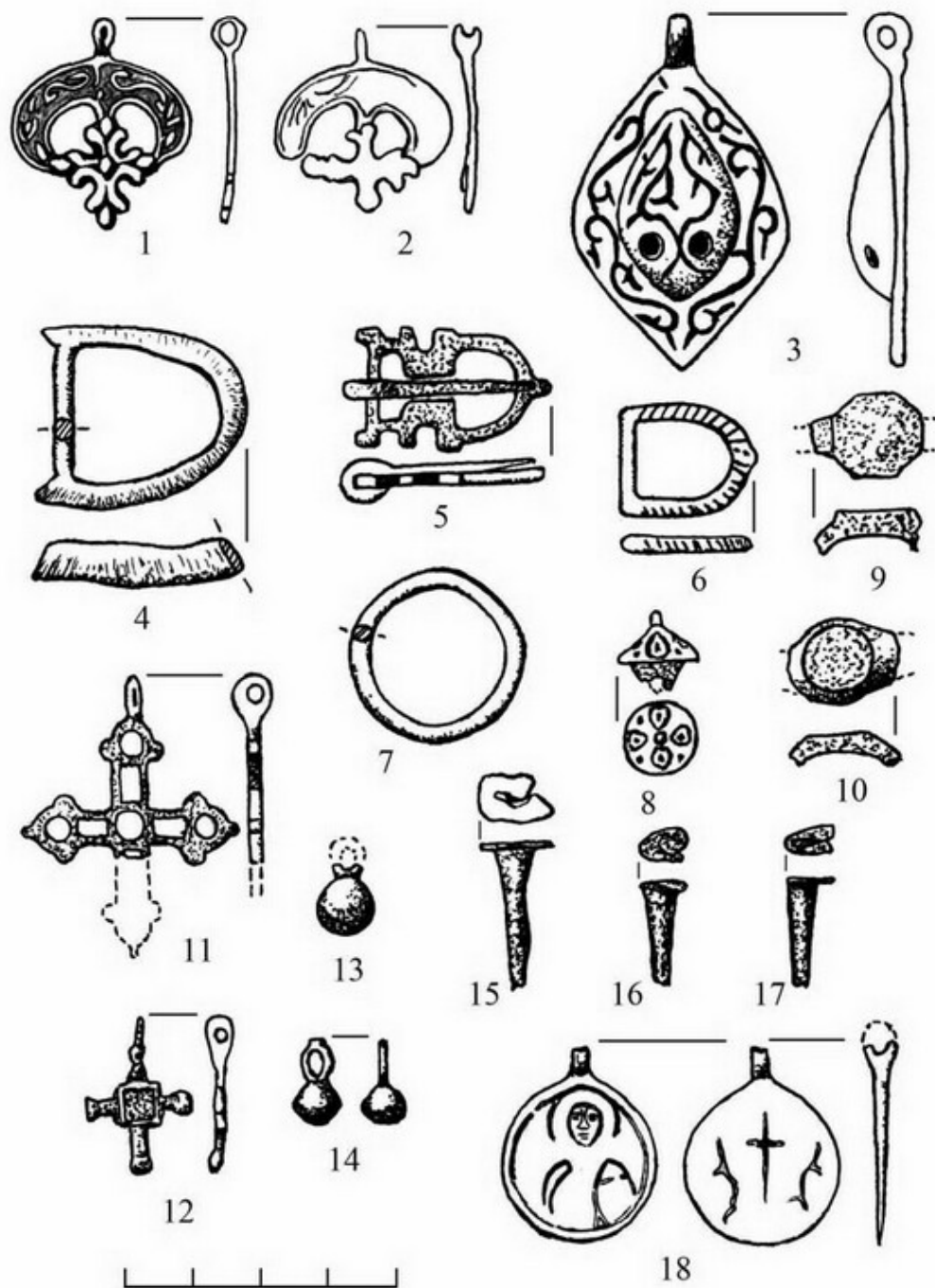


Рис. 13. Ювелірні вироби з культурного шару:
 1, 2 - лунниці; 3 - підвіска від кінської упряжі; 4-6 - пряжки;
 7 - кільце; 8, 13, 14 - гудзики; 9, 10 - персні; 11, 12 - натільні
 хрестики; 15-17 - цвяшки; 18 - медальйон.