

Дмитрий Казимиров

### Казацкие семьи г. Мены согласно Генеральной описи Левобережной Украины 1765-1769 гг.

*В статье на основании материалов Генеральной описи анализируется поло-возрастной состав и типология семей жителей казацких дворов г. Мены. Полученные результаты свидетельствуют о преобладании лиц активного возраста, детей, а также большинстве сложных семейных образований в структуре этого сословия.*

**Ключевые слова:** Генеральная опись, население, возраст, пол, домохозяйство, структура семьи.

Dmytro Kazimirov

### Cossack's family's of the Mena according to General census of 1765-1769

*In the article the age-sex members and household's typology of the cossack yard's inhabitants is analyzed on the basis of General census data. It's drew a conclusion about predominance of the fit to work persons, children and multiple families in this social class structure.*

**Key words:** General census, population, age, sex, household, family's structure.

УДК 94(477.7):314.3«1800/1850»

Марина Філіпова (м. Одеса)

## СЕЗОННА МОДЕЛЬ НАРОДЖУВАНOSTІ В «ЗАДУНАЙСЬКИХ КОЛОНІЯХ» БЕССАРАБІЇ В ПЕРШІЙ ПОЛОВИНІ ХІХ СТОЛІТТЯ

*В статті за матеріалами метричних книг реконструюється та аналізується сезонна модель народжуваності в «задунайських колоніях» Бессарабії в першій половині ХІХ ст.*

**Ключові слова:** метричні книги, «задунайські колонії», народжуваність, сезонність народжуваності.

Цікавість до вивчення сезонного фактора в демографії з'явилася вже з середини ХІХ століття. Спираючись на дані метричних книг та свої спостереження дослідники вивчали сезонність смертності немовлят та сезонність народжуваності<sup>1</sup>. З часом стали робити спроби розкрити зв'язок між сезонними коливаннями шлюбів, народжень та смертей<sup>2</sup>. Незважаючи на здійснені окремі розвідки, на сьогодні ця проблема виглядає малодослідженою темою.

В останні роки, завдяки розвитку статистичних методів в історичній демографії та введенню до наукового обігу нових джерел, вивчення сезонного фактору в демографії ХІХ століття знову привернуло увагу дослідників. Мова йде не про широкі наукові дискусії, а швидше про накопичення і зіставлення наукових фактів і побудову гіпотез для подальших більш детальних досліджень.

Зауважимо, що сезонність народжень, смертей та шлюбів неодмінно пов'язана з демографічною поведінкою, яка впливає на процес відтворення населення та його динаміку в історичній ретроспективі.

У статті, на прикладі колоніальних болгарських общин, робиться спроба аналізу сезонно-

го фактору в демографії задунайських колоній Бессарабії. Зокрема, предметом уваги виступають задунайські болгарські колонії Буджака.

Вихідці з Болгарії найбільш масово переселялися в цей регіон під час російсько-турецьких війн 1806-1812 і 1828-1829 рр., та відразу після їхнього завершення. Міграційні процеси призвели до виникнення на території Буджака їхньої, доволі великої етнокультурної спільноти, яка входила з 1819 р. до складу соціальної групи «задунайських переселенців». Саме на цей хронологічний період припадає етап початкового облаштування «задунайських колоністів» та інтенсивного формування в регіоні болгарської спільноти.

Для населення, яке до неї входило, характерним був традиційний тип народжуваності, який природно супроводжувався недиференційованістю форм демографічної поведінки та відповідно цілей та методів соціального контролю над нею<sup>3</sup>.

Як засвідчив проведений нами аналіз даних ревізських реєстрів, висока народжуваність впритул наблизилась до фізіологічної межі. Репродуктивні орієнтації населення були наці-

лені на багатодітність. Народжуваність досягла біологічно граничних норм – 58,8‰ - 61,6‰<sup>4</sup>. Такий її рівень, на нашу думку, пояснюється не біологічними чи національними особливостями, а специфікою демографічної поведінки\*<sup>1</sup>, що впливає на народжуваність. Необхідно зазначити, що будучи в основному екстенсивною моделлю, демографічна поведінка населення колоній відчувала вплив переселенських факторів, що безпосередньо позначалося на народжуваності та репродуктивності.

У розглянутому нами населенні активна статеві і шлюбна поведінка, як правило, злиті між собою (статеве життя жінки протікає в основному в шлюбі). Але за загальним правилом активна статеві поведінка поєднується з «невтручанням», з пасивною репродуктивною поведінкою\*<sup>2</sup>. Це поєднання веде до народження дітей.

Відмінності в рівнях реальної плідності й народжуваності зазвичай визначалися демографічною поведінкою людей, яка підпорядковувалася деяким єдиним для даного суспільства правилам. Звичаї, традиції, релігійні заповіді чи світські закони наказували людям, як слід вести себе у всіх випадках життя, саме вони регламентували шлюбну, статеву і репродуктивну поведінку населення.

Цілком зрозуміло те, що громада мала виняткові можливості регулювання поведінки своїх членів, включаючи шлюбно-сімейні відносини. Публічність міжособистісних відносин в колоніальних общинах підкорялася суворим нормам і правилам. Звісно, демографічна поведінка не була винятком. Традиційні погляди членів спільноти, у нашому випадку болгарської, й формували соціально-психологічну та морально-етичну модель демографічної та шлюбної поведінки.

Вважається, що релігійні норми, які панували в досліджуваному соціумі, сприяли регулюванню народжуваності за допомогою розвиненої системи заборон на шлюбні відносини. Вони ж значною мірою впливали на сезонність шлюбності й народжуваності.

Спробуємо охарактеризувати сезонність народжуваності в болгарських колоніях. Нами здійснено підрахунок і кількісний аналіз записів наявних метричних книг церков чотирьох «ранніх»

\*<sup>1</sup> Співвідношення між шлюбною, статевію та репродуктивною поведінкою з точки зору їх впливу на народжуваність утворюють структуру демографічної поведінки.

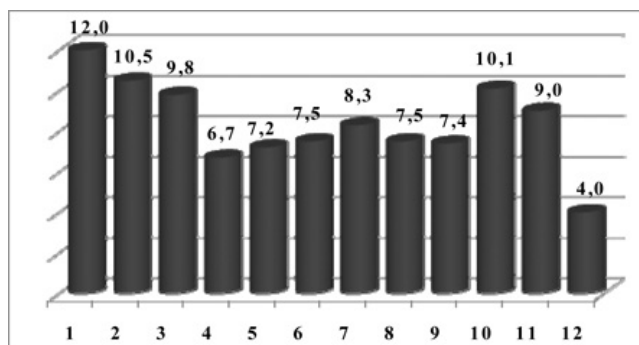
\*<sup>2</sup> Пасивна репродуктивна поведінка означає повне невтручання в природний процес виробництва потомства, який розглядається як неминучий наслідок нормальних статевих відносин.

задунайських колоній Буджака: Імпущита (1811 р.), Чешма-Варуїта (1809), Чийшия (1813), Ташбунар (1811) (сучасні – с. Владичень, с. Криничне, с. Городне Болградського району та с. Кам'янка Ізмаїльського району Одеської області) та трьом більш пізнім колоніям (1830 р.) – Задунаєвка, Главан, Камчик (сучасні – с. Задунаєвка, с. Главан Арцизького району та с. Зоря Саратовського району Одеської області)<sup>5</sup>. Ми маємо записи про 2670 народжень за період з 1818 по 1849 рр.

За даними сучасних дослідників залежність між шлюбами й першими народженнями в даний період очевидна<sup>6</sup>. Крім того, необхідно зауважити, що частка первістків серед народжених відносно невисока. Деякі дослідники взагалі виключають перші народження з аналізу сезонності народжень і мають справу тільки з народженнями більш високих порядків<sup>7</sup>. Враховуючи труднощі визначення порядку народження, ми в подальшому аналізі будемо розглядати сезонність перших та наступних народжень в комплексі (див. табл. 1).

Як видно з таблиці, практично більшість народжень приходяться на січень, лютий, березень, вересень, жовтень і листопад. В окремі роки народжуваність в зимові місяці перевищувала частку осінніх народжень, найчастіше в період до 1830 р., надалі ситуація дещо змінюється і сезонність стає менш вираженою, частка осінніх народжень наближується до зимових, а деколи і перевищує їх.

Діаграма 2. Діаграма сезонності народжуваності в «ранніх колоніях» (1818-1850 рр.)



Динаміку сезонності народжуваності в болгарських колоніях ілюструє діаграма 2 (див. діаграму 2).

Діаграма свідчить про те, що більшість народжень у болгарських колоніях припадає на січень, лютий, березень, жовтень і листопад (51,4% від загальної кількості народжень).

У новоутворених колоніях (1830 р.) максимум народжень припадає на січень (13,7%) та липень (12,0%) (див. діаграму 3).

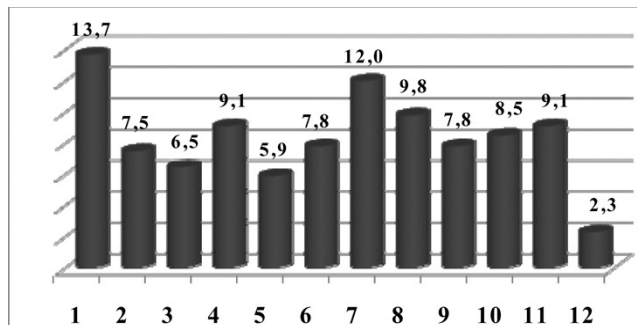
У квітні (9,1%), серпні (9,8%) та листопаді (9,1%) число народжень теж доволі значне.

Таблиця 1. Розподіл народжуваності за місяцями з 1818 по 1849 року  
(за даними метричних книг)

Місяць	1818	1820	1823	1824	1825	1827	1828	1829	1830	1831	1833
Січень	6,7	7,7	14,5	6,7	8,9	14,3	11,4	15,9	8,9	12,5	7,2
Лютий	3,3	7,7	11,3	14,3	10,6	12,6	7,9	6,1	9,5	8,3	8,0
Березень	10,0	15,4	6,2	11,4	13,2	15,1	13,6	3,7	9,5	6,9	9,4
Квітень	3,3	3,8	11,3	6,7	5,3	6,7	5,0	6,1	2,7	5,6	10,2
Травень	13,3	3,8	7,2	7,6	9,7	5,0	6,4	9,7	6,8	5,1	6,5
Червень	6,7	19,2	6,2	5,7	7,1	6,7	10,7	11,0	6,1	5,1	8,0
Липень	10,0	-	10,3	8,6	8,9	11,9	9,3	6,1	7,5	8,3	7,2
Серпень	6,7	-	9,3	11,4	7,1	7,6	8,6	6,1	14,3	10,2	9,4
Вересень	3,3	-	4,1	6,7	8,9	5,0	6,4	6,1	6,8	8,9	10,9
Жовтень	6,7	-	4,1	7,6	10,6	6,7	7,1	9,7	13,6	10,6	11,6
Листопад	20,0	23,1	9,3	5,7	4,4	5,0	10,0	13,4	8,9	14,8	5,1
Грудень	10,0	19,3	6,2	7,6	5,3	3,4	3,6	6,1	5,4	3,7	6,5
Хлопчиків	50,0	26,9	42,3	38,1	45,1	47,9	52,1	51,2	49,7	52,8	49,3
Дівчаток	50,0	73,1	57,7	61,9	54,9	52,1	47,9	48,8	50,3	47,2	50,7
Всього (абс.)	30	26	97	105	113	119	140	82	147	216	138
Всього (%)	100	100	100	100	100	100	100	100	100	100	100

Місяць	1833	1835	1839	1840	1841	1843	1846	1848	1849	Всього	
										Абс.	%
Січень	7,2	7,0	15,6	8,8	11,9	12,5	12,4	17,2	13,4	320	<b>12,0</b>
Лютий	8,0	11,7	10,0	7,0	9,1	13,8	12,0	11,6	11,7	279	<b>10,5</b>
Березень	9,4	9,9	10,0	8,8	8,3	8,6	12,4	7,4	9,2	261	<b>9,8</b>
Квітень	10,2	9,4	6,0	7,0	7,0	3,9	8,0	7,0	7,6	179	<b>6,7</b>
Травень	6,5	8,2	6,9	12,3	6,3	7,2	6,0	7,9	8,4	193	<b>7,2</b>
Червень	8,0	9,9	10,0	5,3	7,7	8,6	5,2	7,0	5,9	199	<b>7,5</b>
Липень	7,2	10,5	7,8	10,4	9,8	7,9	8,0	7,9	5,9	222	<b>8,3</b>
Серпень	9,4	1,2	5,2	7,0	11,9	4,6	4,8	5,1	9,7	201	<b>7,5</b>
Вересень	10,9	8,2	8,6	5,3	7,0	6,6	7,2	7,9	8,0	197	<b>7,4</b>
Жовтень	11,6	8,8	10,4	8,8	6,3	14,5	8,8	13,5	13,4	269	<b>10,1</b>
Листопад	5,1	12,9	6,5	7,0	7,0	11,2	13,6	6,5	5,5	244	<b>9,0</b>
Грудень	6,5	2,3	3,0	12,3	7,7	0,6	1,6	1,0	1,3	106	<b>4,0</b>
Хлопчиків	49,3	51,5	58,0	49,1	56,6	47,4	48,4	48,8	52,9	1336	<b>50,1</b>
Дівчаток	50,7	48,5	42,0	50,9	43,4	52,6	51,6	51,2	47,1	1334	<b>49,9</b>
Всього (абс.)	138	171	231	57	143	152	250	215	238	2670	-
Всього (%)	100	100	100	100	100	100	100	100	100	-	<b>100</b>

Діаграма 3. Діаграма сезонності народжуваності в «пізніх колоніях» (1830-1850 рр.)



Сезонність народжуваності в «пізніх колоніях» має певні особливості, лише в перші роки після переселення. Специфіка помісячних коливань обумовлена процесом адаптації населення на новій території, динамікою кількісного та гендерного складу населення. Аналіз метрик «старих» та «нових» колоній засвідчив, що приблизно в перші 10 років після переселення трапляються певні локальні особливості в демографії колоніальних общин, які під час адаптації та стабілізації спільноти майже зникають, набуваючи при цьому специфічних рис.

Таким чином, можна зазначити, що в січні, лютому, жовтні та листопаді стабільно спостерігається збільшення числа народжень.

На думку дослідників, максимум народжень у січні місяці може бути пов'язаний з проблемою церковної реєстрації демографічних подій. Згідно з законами Російської імперії в січні кожного року оригінали метричних книг, що велися в православних церквах, повинні були надсилатися до духовних консисторій; копії книг – зберігатися в парафіях. Не виключено, що парафіяльні священники, щоб встигнути відіслати книги у визначений термін, на початку нового року змушені були реєструвати демографічні події, що відбулися в останні дні минулого. Цим можуть частково пояснюватися зміни рівня народжень і смертей в кінці грудня – на початку січня. Джерелознавчий аналіз метрик виявив незначну кількість подібних випадків, що суттєво не могло вплинути на результат дослідження, особливо якщо зазначити, що всі подібні записи враховані і співвіднесені відповідно до аналітичних прийомів.

Яскраво вираженої сезонності народжень ми не спостерігаємо. Це також підтверджується т.зв. «сезонними хвилями» народжуваності. Для аналізу оберемо трьохрічні періоди з 1829-1831 і 1839-1841 рр., за які акти збереглися повністю без лакун. На основі метричних записів нами було побудовано динамічні ряди – числові значення певного статистичного показника, розміщені в хроноло-

гічному порядку. Особливістю побудованих рядів є відсутність яскраво вираженої тенденції до росту або зниження, що дозволяє вважати їх більш-менш стабільними і застосувати метод простих середніх для вираження сезонності народжуваності. Методика, запропонована І. Венецьким<sup>8</sup>, дозволяє повністю проаналізувати явище сезонності. Відповідно до неї послідовність дій така:

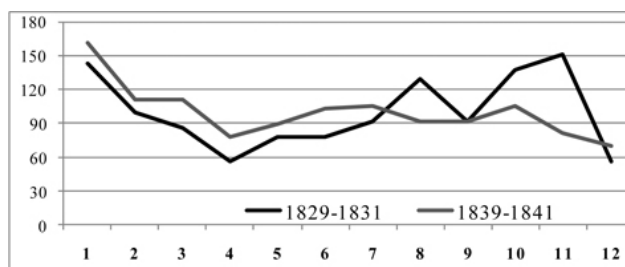
Вирахування середньої місячної за одні й ті ж місяці різних років за формулою  $y_m = \alpha_1 / b_1$ , де  $\alpha_1$  – сума показників за ряд років,  $b_1$  – кількість років;

Знаходження загальної середньої помісячної кількості народжень за 3 роки:  $y_{\text{заг}} = \alpha_1 / 12$ , де  $\alpha_1$  – сума середньомісячних одного року;

Отримання індексів сезонності за допомогою процентного співвідношення помісячних середніх до загальної середньої, прийнятої за 100%:  
 $I_{\text{сез}} = y_m / y_{\text{заг}} \times 100\%$

Отримані нами результати представлені у вигляді таблиці та графіку (див. табл. 2,3; діаграма 4).

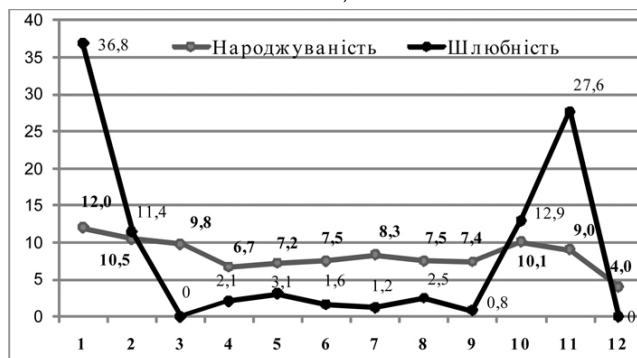
Діаграма 4. Графік індексу сезонності



Аналіз таблиць та графіку «сезонних хвиль» показує збільшення народжуваності у 1829-1831 рр. в січні, серпні, жовтні і листопаді; в 1839-1841 рр. – у січні, лютому, березні, червні, липні та жовтні. Графік ілюструє схожу сезонність в перші сім місяців року.

Перш ніж зробити висновки щодо сезонності народжуваності, проаналізуємо діаграму шлюбності та народжуваності.

Діаграма 5. Розподіл народжуваності і шлюбності за місяцями



Як видно з діаграми, більшість шлюбів укладалося в січні та листопаді. Зазвичай було прийнято, щоб наречена завагітніла відразу ж після

Таблиця 2. Розподілення народжуваності за місяцями (1829 – 1831 рр.)

Місяць	1829	1830	1831	Сума	Середня помісячна	Індекси сезонності
Січень	13	13	27	53	17,67	142,96
Лютий	5	14	18	37	12,33	99,75
Березень	3	14	15	32	10,67	86,32
Квітень	5	4	12	21	7	56,63
Травень	8	10	11	29	9,67	78,23
Червень	9	9	11	29	9,67	78,23
Липень	5	11	18	34	11,33	91,66
Серпень	5	21	22	48	16	129,44
Вересень	5	10	19	34	11,33	91,66
Жовтень	8	20	23	51	17	137,54
Листопад	11	13	32	56	18,67	151,05
Грудень	5	8	8	21	7	56,63
Всього	82	147	216	445	148,33	1200
Середня місячна	6,83	12,25	18	37,08	12,36	100

Таблиця 3. Розподілення народжуваності за місяцями (1839 – 1841 рр.)

Місяць	1839	1840	1841	Сума	Середня помісячна	Індекси сезонності
Січень	36	5	17	58	19,33	161,49
Лютий	23	4	13	40	13,33	111,36
Березень	23	5	12	40	13,33	111,36
Квітень	14	4	10	28	9,33	77,94
Травень	16	7	9	32	10,66	89,06
Червень	23	3	11	37	12,33	103,01
Липень	18	6	14	38	12,66	105,76
Серпень	12	4	17	33	11	91,90
Вересень	20	3	10	33	11	91,90
Жовтень	24	5	9	38	12,66	105,76
Листопад	15	4	10	29	9,66	80,70
Грудень	7	7	11	25	8,33	69,59
Всього	231	57	143	431	143,66	1200
Середня місячна	19,25	4,75	11,91	35,91	11,97	100



весілля. Зимові місяці були найбільш сприятливі для зачаття, оскільки тоді не було багато роботи. Більшість народжень у болгарських колоніях припадали на січень, лютий, березень, жовтень і листопад. Такі діти були зачаті в квітні, березні, червні, січні і лютому. У березні шлюби взагалі не укладалися, у квітні та червні їхня кількість була незначною. Отже, встановлювалася певна залежність лише для народжених в жовтні й листопаді, зачаття яких відбувалося в зимові місяці (січень і лютий). Виходячи з цього, навряд чи можна говорити про сезонне планування народжуваності. Проте, все ж таки необхідно зазначити, що зимові місяці дійсно були найбільш сприятливими для зачаття. На думку Б. Миронова, зимові весілля та відповідно зачаття в січні-лютому давали найбільше здорових дітей осіннього народження<sup>9</sup>.

Значне число народжень у січні, лютому та березні також відзначає М. Тодорова у своєму історико-демографічному дослідженні болгарського суспільства XIX ст.<sup>10</sup>. Дослідниця також наголошує на тому, що період зачаття дітей в ці місяці припадає на період, коли кількість весіль була незначною. Очевидно, в цих випадках зачаття дітей відбувалося або до періоду інтенсивних сільськогосподарських робіт, або після. Відзначимо також незначне падіння травневих індексів народжень як імовірний результат зниження числа зачаття в серпні, під час збирання врожаю. Можливо також, що пік народжень, що відповідає за часом квітневим зачаттям, пов'язаний із закінченням Великого посту.

Правила православної церкви забороняють проведення шлюбних обрядів в цілому протягом 9 місяців в році. Шлюби не вчиняються під час постів, які тривали 19 тижнів у році, напередодні і в дні великих свят, а також протягом великоднього тижня і Святків, що тривали два тижні після Різдва.

Як видно з проаналізованих нами метричних книг, заборони на вчинання під час постів, великоднього тижня і Святків дотримувалися особливо суворо\*. Протягом усього періоду спостережень ми не виявили також жодного шлюбу, укладеного під час Великого посту. Крім релігійних заборон на сезонність селянських шлюбів істотний, але не визначальний, вплив мав і природний цикл сільськогосподарських робіт.

Беручи до уваги виражену сезонність шлюбів та рекомендації православної церкви утримува-

тися від сексуальних контактів під час постів, ми могли б очікувати такої ж яскраво вираженої сезонності народжень в досліджуваному населенні. Однак, опрацьовані джерела не вказують більш-менш значимий зв'язок між місячними розподілами шлюбів та народжень. Подібних висновків доходять й інші сучасні дослідники, які стверджують, що гіпотеза вчених про наявність тісного зв'язку між сезонністю шлюбів і народжень є, безумовно, вірною тільки для перших народжень при повній відсутності контролю народжуваності<sup>11</sup>.

Утримання від сексу під час Великого посту може зумовити перепад сезонності між груднем та січнем лише частково. По-перше, зниження народжуваності, зумовлене Великим постом, почалося ще в листопаді. По-друге, в разі такого суворого дотримання населенням церковних рекомендацій всі інші пости також повинні були залишити помітний слід в місячних розподілах народжень, а цього ми не виявили.

Таким чином, проведений нами аналіз сезонності народжуваності настановує на висновок, що в першій половині XIX століття релігійних заборон насправді дотримувалися лише у випадках, коли було потрібно інституційне втручання церкви в демографічну поведінку, як це було при укладенні шлюбу. У повсякденному житті цим заборонам, очевидно, слідували не настільки суворо, інакше сезонність народжень, незалежно від порядку, була б більш вираженою. До подібних висновків також доходять дослідники білоруського та російського селянства кінця XVIII – XIX ст.<sup>12</sup>.

Цікаво, що дослідження гіпотези природної народжуваності при використанні методів спектрального аналізу в поєднанні з стохастичними моделями демографічних механізмів виявило, що сезонні коливання в чисельності шлюбів вочевидь не можуть здійснювати сильний вплив на число народжень<sup>13</sup>. Отже, сезонні коливання в числах народжень – навіть перших народжень – в сутності незалежні від сезонності шлюбів. Виходячи з цього, вплив на народжуваність через шлюбність занадто перебільшений. На нашу думку, цього впливу фактично не існувало.

Таким чином, аналіз сезонності народжуваності в «задунайських колоніях» Бессарабії виявив неоднорідність чинників, що її зумовлюють. Сезонність шлюбів майже виключно визначалася релігійними інституціональними заборонами. Сезонність народжуваності, як явище вторинне щодо відношення до шлюбності, чітко не простежується. Навіть з урахуванням сезонності перших народжень вона практично зникає. Це свід-

\* У період 1815-1861 рр. найбільш ранній початок Великого посту припадає на 3 лютого, найпізніший - на 6 березня. Закінчення Пасхального тижня - на 30 березня та 30 квітня відповідно.

чить про те, що соціальні норми в даному середовищі не визначали сезонних відмов від статевих відносин. Циклічність сільськогосподарських робіт якщо й впливала на сезонність демографічних явищ, то лише опосередковано. Більш імовірним є те, що значний вплив на число народжень здійснюють зміни в кількості шлюбів, а не низький

середній вік вступу до шлюбу, але ці питання вимагають додаткового вивчення.

Слід також зауважити, що наші висновки не носять універсального характеру, оскільки вони ґрунтуються на результатах аналізу даних локального населення та обмежені певним часовим періодом.

### Джерела та література

1. Гиляровский Ф. В. Исследование о рождении и смертности детей в Новгородской губернии. – СПб., 1866.; Глебовский С.А., Гребенщиков В.И. Детская смертность в России: Общественное и частное призрение в России. – СПб., 1907.; С.А.Новосельский. О тесноте связи между рождаемостью и детской смертностью. // Вестник статистики, 1925, - Кн. XXI. – № 4-5, С.1-26.; Куркин П.И. Смертность грудных детей. – М., 1925.; Ершов С. Опыт сравнительной демографической характеристики русской и татарской народностей. – СПб., 1888 та ін.
2. Авдеев А., Блюм А., Троицкая И. Сезонный фактор в демографии российского крестьянства в первой половине 19 века: брачность, рождаемость, младенческая смертность // Российский демографический журнал. – 2002. – №1. – С. 35-45.
3. Вишневский А.Г. Избранные демографические труды. В 2-т. – М.: Наука, 2005 – Т.1. Демографическая теория и демографическая история. – С. 106.
4. Филипова М. «Задунайские колонии» в Бессарабия през първата половина на 19 век: реконструкция на демографски и антропомични характеристики // Списание на Българската академия на науките. – София. – Кн. 6, 2010. – С. 12.
5. Комунальна Установа «Ізмаїльський Архів» (далі «ІА»), ф. 630, оп. 2, спр. 2, 3, 4, 6, 7, 9, 11, 14, 19, 34, 36, 43, 47, 66; ф. 631, оп. 2, спр. 3, 5, 6, 7, 9, 10, 11, 15, 16, 18, 20, 23, 24, 25, 27, 28.
6. Авдеев А., Блюм А., Троицкая И. Вказ. праця.
7. J. Knodel and C. Wilson - «The Secular Increase in Fecundity in German Village Population: An Analysis of Reproductive History of Couples Married 1750-1899» Population Studies, Volume 35, no.1 (March, 1983), p.53-84.
8. Венецкий И.Г. Статистические методы в демографии. – М.: Статистика, 1977 – С. 14-16; Венецкий И.Г. Математические методы в демографии. – М.: Статистика, 1971.
9. Миронов Б. Н. Социальная история России периода империи (XVIII – начала XX в.): В 2-т. – 3-е изд., испр., доп. – СПб.: «Дмитрий Буланин», 2003. – Т. 1. XL. – С. 170.
10. Тодорова М. Балканското семейство. Историческа демография на българското общество през османския период. – София, Амичития. – 2002. – С. 58-59.
11. Авдеев А., Блюм А., Троицкая И. – С. 40.
12. Носевич В. Традиционная белорусская деревня в европейской перспективе. – Минск: «Тэхналогія», 2004. – С. 134-135.; Авдеев А., Блюм А., Троицкая И. – С 41. та ін.
13. Ли Р. Естественная рождаемость, демографические циклы и спектральный анализ рождений и браков // Статистический анализ в демографии / Сб. статей под. ред. А.Г. Волкова. – М.: Статистика, 1980. – С. 64-93.

Марина Филипова

### Сезонная модель рождаемости в «задунайских колониях» Бессарабии в первой половине XIX века

*В данной статье по материалам метрических книг реконструируется и анализируется сезонная модель рождаемости в «задунайских колониях» Бессарабии в первой половине XIX в.*

**Ключевые слова:** метрические книги, «задунайские колонии», рождаемость, сезонность рождаемости.

Marina Filipova

### Seasonal birthrate's model in Bessarabian Zadanube colonies in the first half of the 19th century

*In accordance with metrical books this article gives reconstruction and analysis of seasonal birthrate's model in Bessarabian Zadanube colonies in the first half of the 19th century.*

**Key words:** church books (metrical books), «Zadanube colonies», birthrate, seasonal prevalence of birthrate.