



В.В. Шерстюк, К.М. Мироненко

## РОЗВІДКИ У ГАДЯЦЬКОМУ р-ні ПОЛТАВСЬКОЇ обл. У 2009 р.

*In 2009, officials of the Poltava Centre of Archaeology conducted an eventual archaeological prospecting in Hadyach Region of Poltava Oblast, mainly in suburbs of Knyshivka village. Already known Brovarky burial ground of the Scythian period was researched, a new ground necropolis of a settlement of the same period in Duchyntsi village was discovered, and a hill-fort of Romny culture and Ancient Rus period in Knyshivka village was examined.*

Упродовж 2009 р. на території Гадяцького р-ну Полтавщини здійснені розвідки, а за необхідності — й невеликі розкопки рятівного характеру. Основну увагу приділено старожитностям скіфського часу Попсілля в околиці відомого Книшівського городища в межах Книшівської сільради.

Так, за запитом органів внутрішніх справ, у зв'язку з перевіркою факту незаконного розпаювання земель, оглянуто відомий Броварківський могильник скіфського часу — пам'ятку археології національного значення. На «розорюваній» ділянці некрополя, крім задернованого високого насипу, візуально вирізняється 65 курганів, майже повністю знівельованих, у вигляді інтенсивних плям розораних суглинкових викидів. Доводиться констатувати, що кількість курганів у могильнику на тлі 1950-х рр. (200 насипів) різко зменшилася, та й стан їх збереження викликає занепокоєння. У межах села на сьогодні можна відзначити лише до десятка збережених великих задернованих насипів.

В одній із садиб с. Дучинці при прокладанні водогону трапилося ґрунтове поховання, про що повідомив її власник місцеві органи влади. Під час продовження земляних робіт досліджено рештки ще двох ґрунтових поховань.

*Поховання 1* (чоловіче, визначення А.В. Артема) виявлено на глибині близько 1,50 м від денної поверхні. До появи археологів воно вже

було пошкоджене. За словами очевидців, скелет лежав у випростаному стані, головою майже на північ. Біля лівої кисті стояв маленький ліпний горшечок-кубок (рис. 1, 1).

Певно, з сусіднього поховання походив і знайдений неподалік, на такій само глибині, бронзовий литий браслет із незімкненими кінцями. Один кінець розклепаний і оздоблений скісними насічками (рис. 1, 2).

Неподалік під час земляних робіт невдовзі виявлено ще дві могили.

*Поховання 2*, безінвентарне, також поруйноване до приїзду археологів, розміщувалося на незначній глибині; позу та орієнтацію небіжчика не встановлено.

*Поховання 3* (жіноче?) залягало майже під попереднім, але значно глибше, в підпрямокутній ямі, випростано головою на північ. Безінвентарне, лише у заповненні могили, вище дна, трапилося кілька фрагментів ліпного посуду скіфського часу.

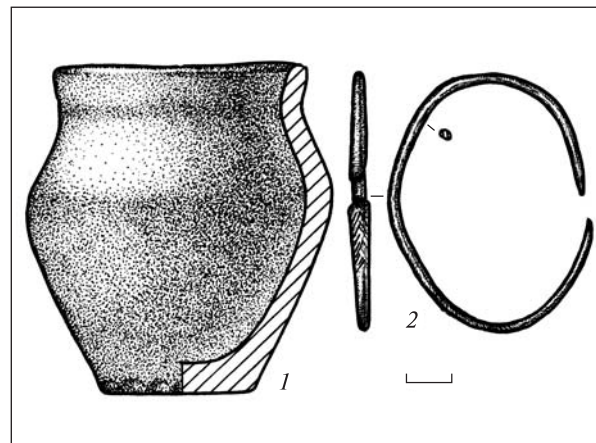


Рис. 1. Дучинці. Знахідки з ґрунтового могильника: ліпний горщик (1) і бронзовий браслет (2)

Встановлено, що ці поховання тяжіють до периферії селища пізньоскіфського часу, позначеного на поверхні кількома попелясто-суглинковими плямами розораних жител з матеріалами вказаного періоду. Локалізація поряд з Броварківським та Дучинським курганними могильниками скіфського часу ґрунтового некрополю свідчить про перспективність пошуків останніх, зокрема, на околицях відкритих селищ цієї доби, і ще раз підтверджує існування у лісостепового землеробського населення скіфського часу двох обрядів поховань — під-курганного й ґрунтового.

Обстежено також відоме (описане І.І. Ляпушкіним) городище роменсько-давньоруського часу у межах с. Книшівка. Майданчик остан-

нього зберігся доволі непогано, натомість укріплення, пошкоджені ерозією та діяльністю мешканців села, майже непомітні. Крім того, зважаючи на численні знахідки людських кісток на поверхні пам'ятки та у відслоненнях крутосхилів, можна впевнено констатувати розміщення на його території кладовища новітнього часу, візуально непомітного.

Серед матеріалів, зібраних на майданчику, є кераміка роменської культури, що поширена на значній території і тяжіє до краю та центру мису. Давньоруські знахідки трапляються в глибині мису корінного берега. Серед них вінця горщиків XII—XIII ст. і кілька уламків другої половини XIII — першої половини XIV ст.

