



С.А. Телиженко, И.Б. Тесленко, А.В. Лысенко

## ИССЛЕДОВАНИЯ НА ПОСАДЕ КРЕПОСТИ АЛУСТОН В 2009 г.

*Results of the research at two areas of posad (trading quarter) of Aluston mediaeval fortress in Alushta in the Crimea are presented. Remains of husbandry, dwelling-husbandry, and manufacture complexes of the 9<sup>th</sup> and 10<sup>th</sup> centuries, the 14<sup>th</sup> c. and the 15<sup>th</sup> c. were studied. A stone two-sided mould for crucifixes casting should be noted among special finds.*

В сезоне 2009 г. Горнокрымской экспедицией Крымского филиала ИА НАНУ проводились небольшие исследования на посаде крепости Алустон VI—XV вв. Он образован двумя участками поселения, расположенными по разные стороны укрепления и разделенными обширным некрополем X—XVIII вв. (рис. 1).

Участок I находится между улицами Свердлова, Люксембург, Маркса и юго-восточной частью ул. Горького, на территории улиц Урицкого и Энгельса (рис. 1, III, IV). Площадь его не менее 3 га. Объект занимает крутые южный, западный и северо-западный склоны Крепостной горки, простирается на расстояние до 150 м к югу—юго-западу от оборонительных рубежей XV в. крепости Алустон, снизу ограничен поймой р. Улу-Узень (Месарли). Северный край верхней части этой территории в VIII? — первой половины X вв., возможно, находился в пределах укрепления. Археологические исследования участка I проводились в 1984, 1986, 1998, 1999, 2001, 2004 и 2007 гг. Выявлены фрагмент мощной, возможно, оборонительной стены (сложена на глине, находится примерно в 45—50 м от куртины XV в.), остатки производственного комплекса (обжигательной печи?) XII—XIII вв. на ее руинах, а также «зольник» X в. ниже по склону. Кроме того, зафиксированы остатки жилой застройки X—XIV вв. и культурные отложения IX—XV вв. мощностью до 3 м. Жилищно-хозяйственные комплексы располагались на искусственных террасах. В настоящее время значительная часть территории поселения застроена.

Участок II расположен между улицами 15 апреля и Ленина, на относительно пологих юго-и северо-восточном склонах Крепостной горки, на правом берегу р. Демерджи (рис. 1, V). Площадь не менее 3 га. Восточная граница проходит примерно в 150 м от стен крепости. Он выявлен в 1984—1990 гг. работами Горнокрымской экспедиции ОАСА Крыма ИА АН УССР, картографирован сотрудниками Горнокрымской экспедиции КФ ИА НАНУ в 2001—2002 гг. по подъемному материалу. В настоящее время участок II частично застроен, примерно половину его территории занимает парк пансионата «Северная Двина». На современной поверхности местами видны следы строения из камня и выходы культурного слоя, насыщенного обломками керамики IX—XV вв., фрагментами костей животных и створками морских моллюсков.

Работы 2009 г. проводились на двух участках, предназначенных под реконструкцию жилого дома и под строительство гаража.

**Объект 1** располагался на территории домовладения 21 по ул. 15 апреля, у северо-западной окраины участка II посада, на высоте около 30 м н. у. м., примерно в 350 м от берега моря, не более чем в 19,0—37,5 м к востоку—северо-востоку от стен крепости Алустон XV в., в 22,5—40,0 м к северо-востоку от башни Ашага-Куле и в 47,0—65,5 м к юго-востоку от башни Орта-Куле (рис. 1).

Ко времени начала работ располагавшееся на участке строение, подлежавшее реконструкции, было снесено. Всю его площадь занимал подтрапечиевидный в плане котлован размером 10,5—13,5 × 13,5 м и глубиной до 2,5 м. В его юго-восточном и северо-восточном углах находились прямоугольные в плане (соответственно, 1,4 × 1,8 и 1,1 × 1,2 м) ямы глубиной 1,25 и 1,70 м.

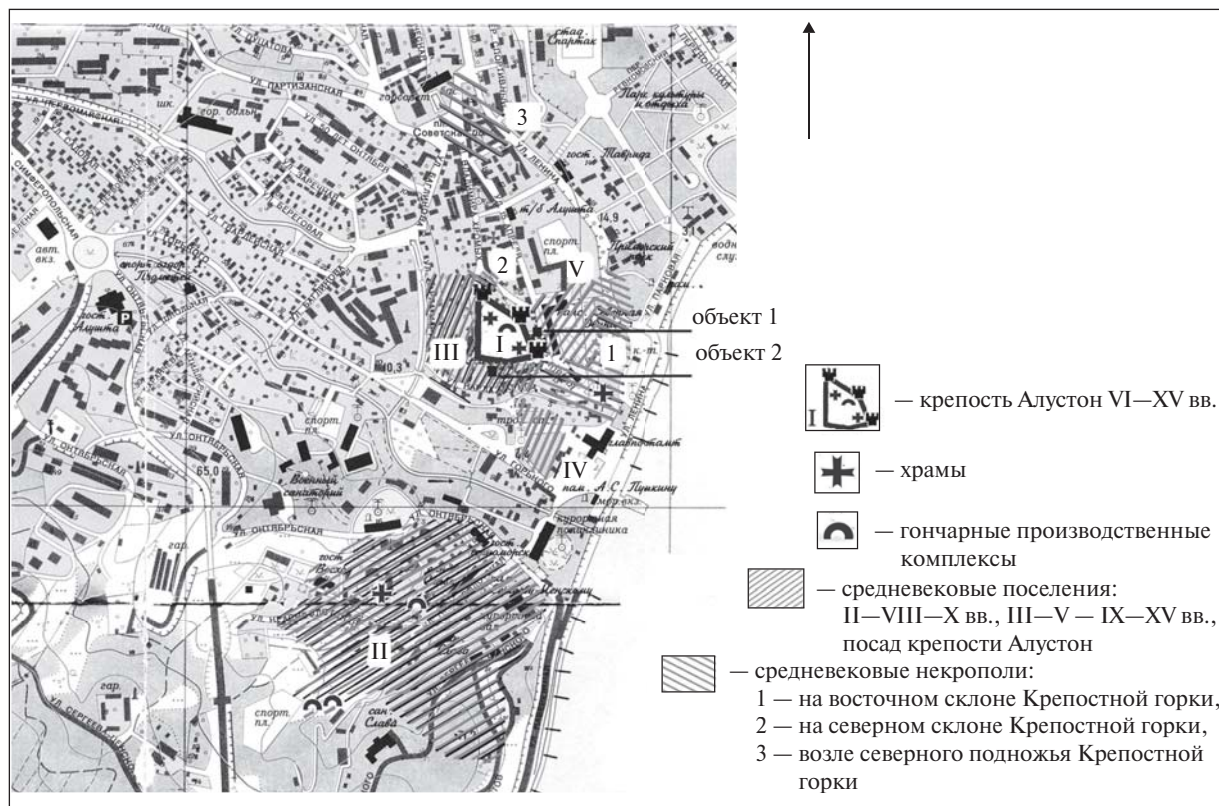


Рис. 1. Комплекс археологических памятников г. Алужита с обозначением объектов, исследованных в 2009 г. Ситуационный план. М 1:10000

В процессе исследований осуществлялась зачистка бортов котлована и ям, фиксация стратиграфии вскрытых культурных отложений и послойный отбор из них археологического материала. Общая мощность этих культурных напластований достигает 1,8 м. В их структуре выделено шесть различных (генетически и хронологически) групп слоев:

1. Сверху во всех бровках вскрыты напластования бытового и строительного мусора XX в. мощностью до 1,4 м;

2. Их подстилали отложения, сформировавшиеся, видимо, не ранее первой половины XV в. и полностью уничтоженные в процессе земляных работ, проводившихся до начала исследования (отмечены только в бровках котлована), мощность их до 1 м. В их структуре зафиксированы руины стены (сложена на глине, сохранность около 0,5 м) и установленная на материковой глине однорядная кладка (сложена на серо-голубой глине, сохранность 0,17 м, прослеженная длина 2,3 м, часть вымостки — двор?);

3. Под ними зафиксированы три впущенные в нижележащие культурные напластования пифосные ямы округлой в плане формы (диаметр 1—2 м, прослеженная глубина до 0,8 м). Их заполнение, вероятно, образовалось не ранее XIV в.

В нем отмечено значительное количество различных камней, возможно, представляющих собой элементы слоев разрушения капитальных построек. Следов самих зданий не зафиксировано. Видимо, к этому же периоду относятся остатки теплотехнического сооружения, использовавшегося (судя по частицам крицы) в металлургическом (железодельном) производстве. Параметры объекта установить не удалось;

4. Ниже располагались культурные отложения, накопившиеся не ранее XI—XII вв. (общая мощность до 1,2 м, характерная особенность — зеленоватый цвет и значительное количество створок морских моллюсков). Выявлена заполненная слоями этого периода яма продолговатой в плане формы (ориентирована по линии ЮЗ—СВ, ширина 1,1—1,4 м, сохранившаяся глубина до 0,7 м, прослежена на 4,0 м). При ее исследовании обнаружено значительное количество морской гальки «среднего» размера в основном яйцевидной формы;

5. Ниже прослежены остатки сооружения, погибшего в пожаре не ранее IX—X вв. Объект, вероятно, представлял собой крытый черепицей деревянный навес (зафиксирована обугленная древесина, слой керамид и столбовая ямка диаметром 0,12 м), перекрывавший вре-

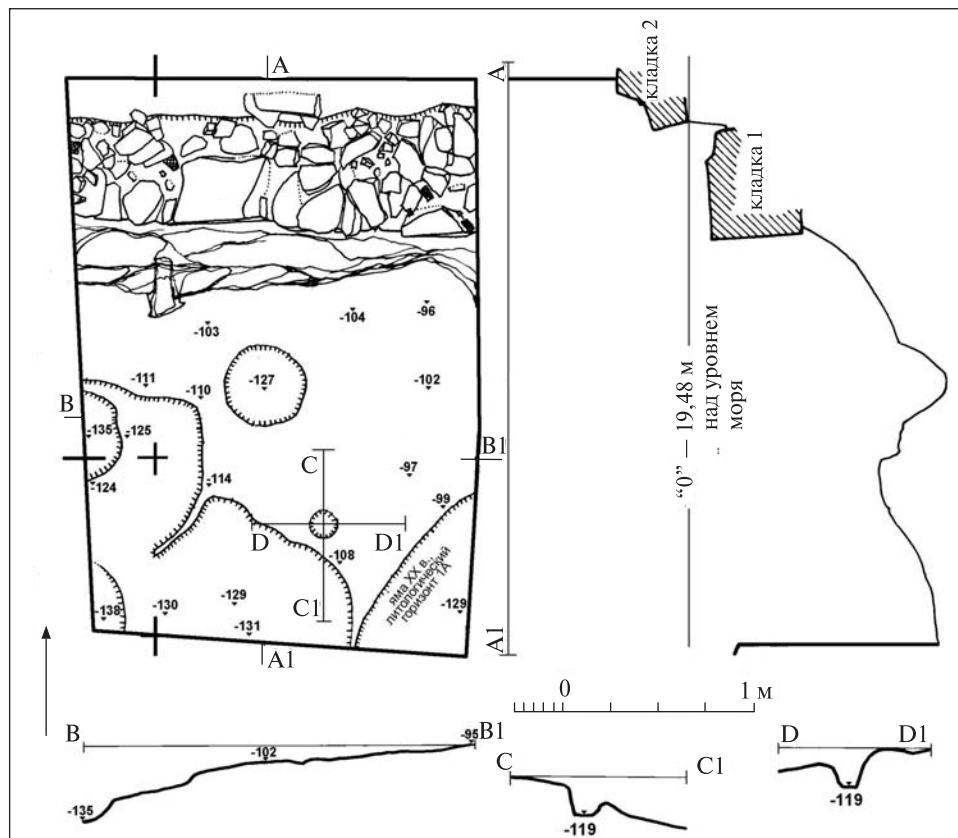


Рис. 2. Объект 2. Остатки жилищно-хозяйственного комплекса XV в. План исследованного участка, разрезы

занную в склон наклонную площадку, по крайней мере, с двух сторон ограниченную сложенными на глине однолицевыми кладками (ширина около 0,6 м, сохранившаяся высота до 0,25 м). Размер изученной части строения 1,4 × 2,8 м (хозяйственное?);

6. Его подстилал залегающий на материковой глине плотный, видимо, переотложенный грунт с мелкими обломками керамических сосудов, характерных для VII?—VIII—IX вв. (зафиксированная мощность до 0,4 м).

В результате проведенных исследований впервые удалось составить общее представление о стратиграфии культурных напластований и исторической топографии верхней части участка II посада крепости Алустон.

**Объект 2** располагался у домовладения 16 по ул. Урицкого, в южной части участка I посада, на высоте около 19 м н. у. м., примерно в 300 м от берега моря, не более чем в 40 м от южной куртины крепости Алустон XV в. (рис. 1).

Площадь заложенного здесь раскопа 6,11 м<sup>2</sup>. Его размеры и конфигурация обусловлены расположением современных строений, подземных коммуникаций, ям, пешеходных дорожек и подъездных путей. Максимальная глубина 2,43 м.

На исследованном участке вскрыто три группы отложений: 1) остатки современных архитектурных сооружений, строительный и бытовой мусор; 2) коллювиальные напластования голоценового серого гумусированного суглинка, неравномерно насыщенного результатами антропогенной деятельности; 3) материковый таврический флиш (в том числе, выходы аргиллитовой скалы и глины).

В нижней части пачки культурных отложений (группа 2) изучены остатки средневековой постройки, в значительной степени поврежденные в процессе хозяйственной деятельности конца XIX—XX вв. Строение располагалось на искусственной террасовидной площадке, вырубленной в материке. В пределах раскопа открыт фрагмент его северной стены (кладка 1) и участок внутреннего пространства с пифосной ямой (рис. 2). Кладка однолицевая, двухслойная, сложена из камня (аргиллит, песчаник, конгломерат, диабазовый порфирит, верхнеюрский известняк) на грязевом растворе с соблюдением порядовки. Сохранность стены до 0,5 м (1—3 ряда камней), толщина — до 0,65 м. Пифосная яма в плане округлой формы, в сечении конусовидная со скругленным дном. Диаметр до 0,4 м, глубина 0,25 м.

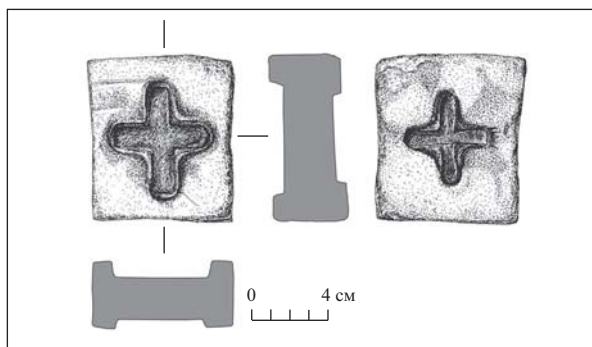


Рис. 3. Объект 2. Двусторонняя форма для отливки крестов

В структуре культурных отложений, связанных с архитектурно-археологическим комплексом, выделено четыре горизонта общей мощностью до 1,5 м. Два верхних образованы слоями разрушения стен строения (мощность до 0,75 м). Под ними залегают напластования, сформировавшиеся при пожаре, уничтожившем деревянные конструкции постройки (мощность до 0,27 м). В процессе функционирования строения образовался нижний горизонт культурных отложений (мощность до 0,45 м), залегающий на материке. Здесь зафиксированы остатки открытого очага в виде двух подов из обожженной глины толщиной до 0,02 м. В непосредственной близости от очага обнаружена каменная (песчаник?) двусторонняя форма для отливки крестов (рис. 3).

В целом, в культурных напластованиях, связанных с архитектурно-археологическим комплексом, обнаружена 3301 находка.

*Изделия из керамики.* Среди строительной керамики — обломки керамид и калиптеров VIII?—X вв. и XII—XIII вв. Керамическая тара представлена фрагментами пифосов четырех разновидностей VIII—X, X—XII? и XIV—XV вв. (развал 2—3 сосудов), амфор причерноморского типа (VIII?—X вв.), амфор с внутренней бугристой поверхностью, с высокоподнятыми и с дуговидными ручками (XII—XIII и XII—XIV вв.). Среди кухонно-столовой неполивной посуды встречены образцы групп ЮЗК (XIV—XV вв.) и ЮВК (XIV—XV вв.), а также обломки горшков с рельсовидным венчиком (середина XV—XVI вв.). Кухонно-столовая поливная посуда представлена фрагментами сосудов закрытой (XIV—XV вв.) и открытой (XIII—XIV и XIV—XV вв.) форм, в том числе с орнаментом сграффито и подцветкой минеральными

красками. При этом керамика XV в. составляет абсолютное большинство и включает частично реконструируемые формы. В ее составе выделяется группа изделий (горшки с рельсовидным венчиком), датирующихся временем не ранее середины этого столетия. Фрагменты тары и кухонно-столовой посуды VIII?—X—XII—XIV вв. немногочисленны и, вероятно, переотложены из более ранних комплексов, расположенных выше по склону.

*Изделия из камня* представлены тремя фрагментами каменного (песчаник) ротационного жернова, упомянутой литейной формой, двумя кремневыми отщепами и чешуйкой (вероятно, кресальный кремль).

Среди *изделий из металла* — бронзовые нагельный крестик, пронизь, три части намеренно фрагментированного кольца (ювелирный лом?), обломки сильно окисленного изделия, пять фрагментов кованых железных гвоздей и пластины, частицы железного шлака.

*Изделия из стекла* представлены фрагментами стенок сосуда.

*Фауна* представлена костями млекопитающих, птиц, рыб и створками морских моллюсков.

Приведенные данные позволяют заключить, что на ул. Урицкого, 16 вскрыта внутренняя часть погибшего при пожаре строения, на руинах которого возникла «свалка» бытовых отходов. Хронологические позиции возведения, использования и разрушения постройки, а также первого этапа функционирования «свалки» на ее развалинах не выходят за рамки второй половины XV в. Находки в нижнем горизонте культурных отложений, соответствующем периоду функционирования постройки (открытый очаг, литейная форма, ювелирный лом и железистый шлак), могут указывать на род деятельности обитателя жилища.

В целом по результатам исследований посада крепости Алустон можно заключить, что на значительной части его территории сохранились мощные культурные напластования эпохи Средневековья. При их изучении могут быть получены репрезентативные материалы, позволяющие, помимо прочего, составить целостное представление об исторической топографии поселения, примыкавшего к стенам крепости, а также уточнить и дополнить данные по периодизации и динамике развития оборонительной системы укрепления за последние 600 лет его существования.

