



В.П. Коваленко, О.П. Моця, В.М. Скороход

ДОСЛІДЖЕННЯ ПОСАДУ ГОРОДИЩА КОРОВЕЛЬ БІЛЯ с. ШЕСТОВИЦЯ У 2009 р.

The Shestovytsya International Archaeological Expedition continued investigations on the territory of the archaeological complex, situated in Korovel tract near the village Shestovytsya not far from Chernihiv. Several buildings and industrial-domestic pits and lefts of a street passage of the 10th c. measured by ditches from homestead fences and a foundation pit of a dwelling of the 12th c. had been investigated on the territory of the «smith's homestead», 200 m to the north from the site of the settlement in a new excavation area. Remains of a district planning of the 10th c. and of a household building had been found on the north-east end of the trading quarter.

Шестовицька Міжнародна експедиція Інституту археології НАН України та Чернігівського державного педагогічного університету ім. Т.Г. Шевченка за участі Ніжинського державного університету ім. М.В. Гоголя, Чернігівського обласного історичного музею ім. В.В. Тарновського та учасників ІХ Міжнародної літньої польової школи молодих археологів продовжила 2009 р. дослідження посаду, що входить до комплексу пам'яток доби Київської Русі в уроч. Коровель поблизу с. Шестовиця Чернігівської обл. і прилягав до городища з півночі (700—1000 × 80—400 м). В різних його частинах у 1998—2008 рр. було закладено 20 розкопів загальною площею понад 2600 м² (рис. 1).

За 200 м на північ від городища продовжено дослідження так зв. «садиби коваля» (розкоп 1). Нова ділянка, розташована на схід від розкопу 2004 р. та північніше від розкопу 2006 р., мала площу 108 м². Виявлені тут споруди X ст. репрезентовані низкою об'єктів видовжено-овальної форми (24, 30, 40, 42—44) виробничо-господарського призначення, частина з яких має виразні сліди дії вогню, а також смолокурню (яма 53) та сміттевою ямою (54), закиданою значною кількістю уламків битого посуду, фрагментами керамічних тягарців до ткацького верстату та шматками піщини (зокрема, фрагментами глинобитних печі та жаровні).

На схід від решток господарської забудови садиби досліджено проїзду частину вулиці завширшки 4,0—4,3 м, що вела через посад до городища вздовж східного схилу мису. З обох боків вона була обмежена огорожами садиб, ровики від стовпових конструкцій яких зафіксовані в розкопці, причому вздовж східного краю дороги — сліди від чотирьох паралельних ровиків, що свідчить про неодноразові ремонти огорожі та стабільність меж садиби упродовж тривалого часу.

Безпосередньо за огорожею східної садиби виявлено котлован 3,5 × 3,0 м, що мав овало-

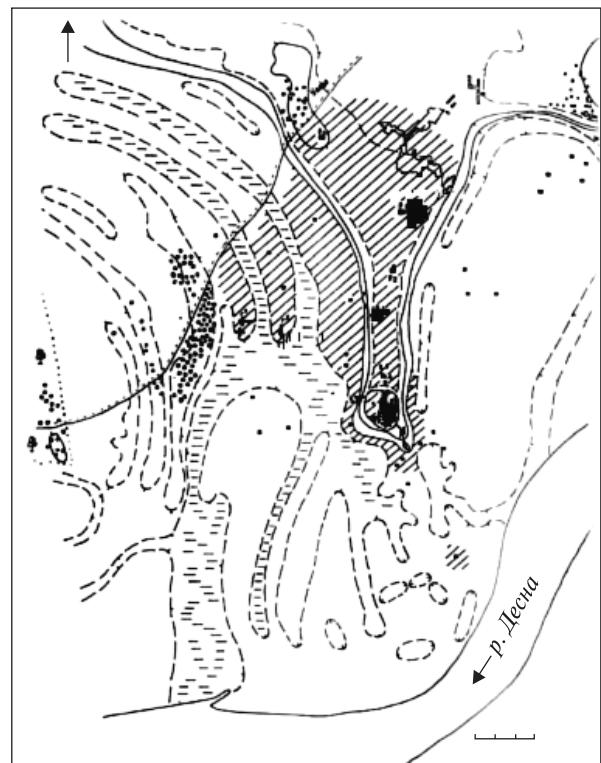


Рис. 1. Уроч. Коровель біля с. Шестовиця. План археологічного комплексу

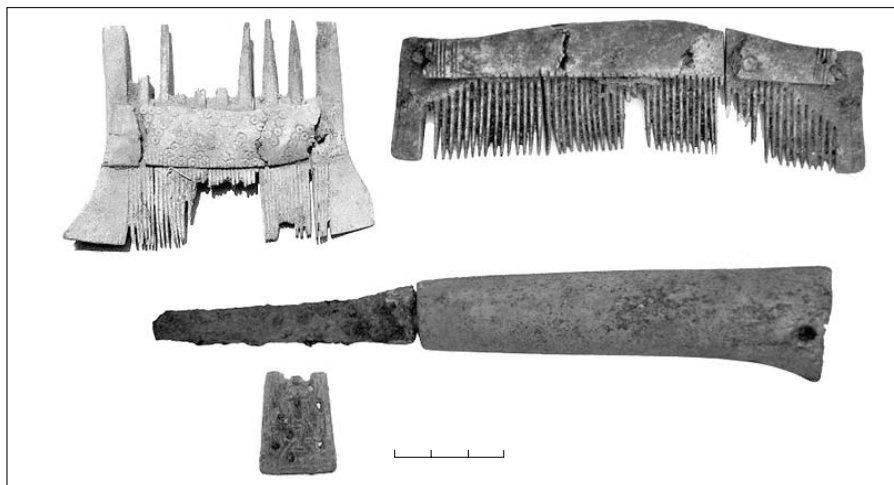


Рис. 2. Посад городища Коровель, знахідки з житла XII ст.



Рис. 3. Загальний вигляд розкопу 21 зі сходу

подібну форму і був заглиблений у материк на 1,7 м (споруда 43). За керамічним матеріалом він датується першою половиною — серединою X ст. З північного заходу до нього прилягала синхронна споруда 42 напівкруглих у плані обрисів, заглиблена в материк на 0,5 м.

Частково досліджено також житло XII ст. квадратної в плані форми (5 × 5 м) з глинобитною піччю біля північної стіни. З житла походить значна кількість уламків кераміки та інші знахідки, з-поміж яких — кістяний двобічний гребінець, прикрашений циркульним орнаментом, залізний ніж з кістяним руків'ям і вістря стріли ромбічної форми (рис. 2).

У північно-східній частині посаду закладено розкопи 21 і 23. До першого (10 × 10 м) зі

сходу була прирізана траншея 12 × 3 м, орієнтована по лінії схід—захід (рис. 3). Тут відкрито дві споруди господарського призначення, 18 господарських та близько 40 стовпових ям, а також рештки кількох паралельних рівчаків від садибних огорож з плоту, що обмежували проїзд (можливо, вулицю чи провулок) завширшки 1,8—2,0 м, котрий вів углиб тераси (в напрямку південний захід — північний схід). Об'єкти можна датувати X — початком XI ст.

На розкопі 23 (104 м²) досліджено серію господарських споруд і ям овальної та підпрямокутної у плані форми X — початку XI ст. і ділянку садибної огорожі. З-поміж речових знахідок відзначимо срібне і бронзове кільця та бронзову накладку на пасок.

