



В.В. Коваленко, В.І. Мезенцев, Ю.М. Ситий

## ДОСЛІДЖЕННЯ ГЕТЬМАНСЬКОЇ СТОЛИЦІ У 2009 р.

*In 2009, the International Ukrainian-Canadian expedition continued investigation of archaeological monuments on the territory of the Baturyn State Historic and Cultural Preserve «Hetman's Capital», on the territory of the Fortress and at the out-of-town Hetman Mazepa's residence in Honcharivka. In particular, excavations of the remains of the foundations of the Church of the Life-giving Trinity have been finished and 65 burials of the 17<sup>th</sup> and 18<sup>th</sup> centuries have been investigated along its south wall. Research of the Hetman's stone palace was ongoing on the territory of the out-of-town residence of Ivan Mazepa in Honcharivka. A foundation ditch from a wooden living (sleeping) construction synchronous with the palace was found nearby and the South-Western bastion of the homestead was also investigated.*

Міжнародна українсько-канадійська експедиція Інституту археології НАН України та Чернігівського державного педагогічного університету ім. Т.Г. Шевченка за участі співробітників Канадійського Інституту українських студій та Торонтського університету продовжила 2009 р. дослідження пам'яток у межах охоронних зон Батуринського національного історико-культурного заповідника «Гетьманська столиця», що провадилися тут у 1995—1997 та 2001—2008 рр. Розкопки провадилися на території Фортеці й на замиській резиденції гетьмана І. Мазепи на Гончарівці, розвідкові роботи — в околицях м. Батурин.

У Фортеці продовжено дослідження решток фундаментів *Церкви Живоначальної Трійці*, відкритих наприкінці сезону 2006 р. і майже повністю розкопаних у 2007—2008 рр., що дозволило відтворити його план і розміри. Це був один з найбільших храмів козацької держави (довжина 38,7 м, ширина 24,1 м). Він мав три нави, три вівтарні апсиди (центральну гранчасту і бічні заокруглені), виділений трансепт і великий п'ятигранний притвор-бабинець із західного боку. Центральна баня мала, вірогідно, близько 7,0—7,5 м у діаметрі, подібно до го-

ловної бані Софійського собору в Києві. Вона спиралася на кути стін, що відокремлювали бічні апсиди, та на масивні трапецієподібні у плані пілони — західну пару опор центральної бані. На думку авторів, собор міг мати від трьох до семи бань.

У зв'язку з тим, що Указом Президента України від 21.11.2007 р. за № 1131/2007 «Про деякі питання розвитку Національного історико-культурного заповідника «Гетьманська столиця» та селища Батурин» передбачено впродовж



Рис. 1. Батурин. Три горизонти поховань поблизу південної стіни Собору Живоначальної Трійці

2009—2010 рр. відбудувати храм, Інститутом УкрНДІпроектреставрація було взято за основу проекту спорудження над рештками фундаментів бетонного перекриття, котре має спиратися на ряд залізобетонних колон, які неминуче зруйнували б розташовані навколо храму поховання XVII—XVIII ст. (у сезоні 2008 р. через значні обсяги робіт вдалося вивчити та перепоховати в крипті відбудованої на Цитаделі Воскресенської церкви лише останки загиблих, що покоїлися всередині храмового простору). З метою забезпечення поховань, розташованих зовні фундаментів, від руйнування в майбутньому і було продовжено їх дослідження. 2009 р. відкрито ще 65 поховань XVII—XVIII ст. на відстані до 5,0 м від південної стіни собору (рис. 1). Здебільшого це поховання дорослих; декотрі мають виразні сліди насильницької смерті. Речовий матеріал практично відсутній і представлений переважно рештками взуття (фрагменти шкіри та залізні підкови від чобіт).

Крім того, було розчищено ділянки кладки північної апсиди собору та північної стіни, які в минулому сезоні не встигли дослідити (рис. 2).

За попередніми висновками, Троїцький собор у Батурині відноситься до типу українських зальних церков прямокутного плану з двома пілонами — західними опорами центрального куполу. Досі в Центральній Україні-Гетьманщині відомо порівняно мало таких храмів XVIII ст. Аналогією Батуринському собору за планом і розмірами є церква Вознесенського жіночого монастиря у Києві (близько 1705 р.), залиш-

ки якої розкопані на подвір'ї будинку Арсеналу на Печерську у 2005—2007 рр. Вона мала напівкруглий чи гранчастий притвор-бабінець, подібний до виявленого в Батуринському храмі. Відтак, відбудова храму поверне народу України унікальну пам'ятку архітектури.

В уроч. *Гончарівка* (рис. 3) продовжено дослідження на території заміської резиденції Івана Мазепи, що займала мис високої (до 10 м) лівобережної тераси р. Сейм, за 2 км на південь від центру Батурина. У котловані палацу І. Мазепи, у фундаментних ровах, у попередні роки було виявлено невідомі раніше частини підмурків палацу та його прибудови. Розкоп 2 був закладений на місці шурфу в середині западини, що утворилася на місці котлована від мурованого палацу, і був розширений у північному напрямку для з'ясування конструктивних особливостей палацу та фіксації місць з'єднання кладок основного об'єму з фундаментами коридору.

Виявлено рештки фундаментів внутрішніх стін палацу, що поділяють підвальний поверх на чотири приблизно рівні частини. Частково розкрито північну стіну основного об'єму палацу, до якої дотикається фундаментний ровик східної частини коридору. На захід від коридору, що вів до основної частини підвалу, в материковому ґрунті розчищено відбитки від дубових колод, що слугували сходишками до підвалу. В цегляній (північній) стіні коридору, що частково збереглася, виявлено гнізда від брусів, що кінцями заходили в кладку стіни.



Рис. 2. Батурин. Північна апсида Собору Живоначальної Трійці

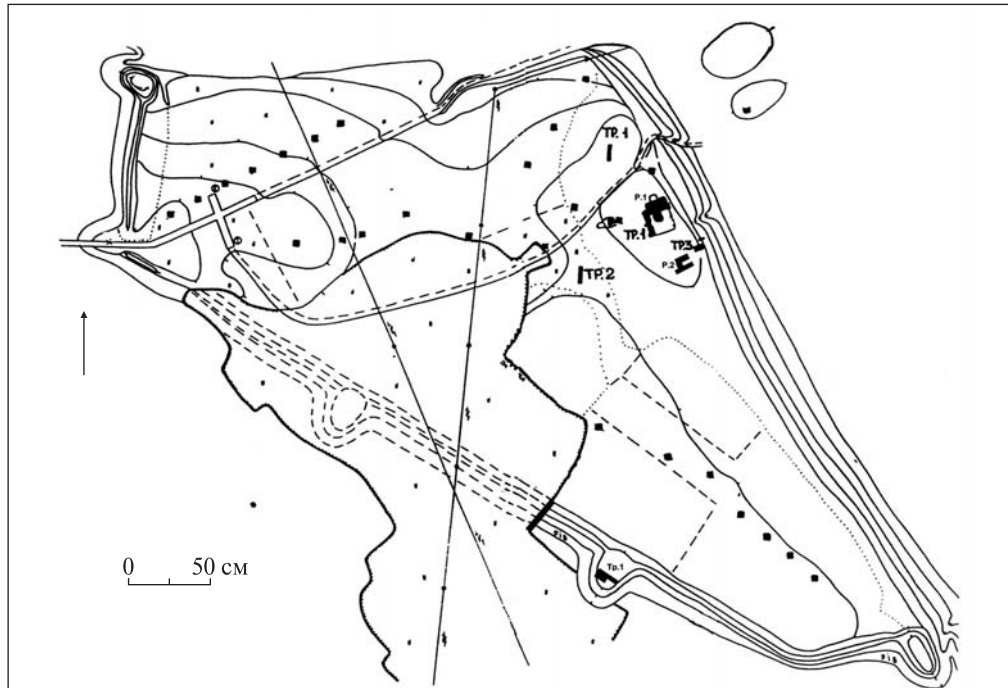


Рис. 3. Схематичний план уроч. Гончарівка

Якщо кладка основного об'єму підвального поверху має значну потужність (1,15–1,20 м) і сягає різної глибини (до 4,17 м), то кладка коридору має меншу ширину (0,70–0,77 м) і заглиблена до 3,77 м. Підлога в коридорі була залита вапняковим розчином. Сліди отвору від дверей, що знаходилися у північній стіні основного об'єму і вели з коридору до підвалу, не збереглися, оскільки кладка тут розібрана нижче рівня долівки.

Під час дослідження котлована знайдено дві польські монети XVII ст. Одна потрапила у будівельний розчин, друга, найпевніше, загублена в час існування палацу. В котловані масово траплялися профільовані цеглини, що використовувалися для оздоблювання будівлі (карнизи, мандрики тощо). Серед них відмітимо цеглу від бази колони (чотири такі цеглини утворюють коло діаметром 0,20–0,22 м), а також фрагмент капітелі колони з пісковіку у вигляді рослинного завитка. Знайдено також фрагменти декоративних керамічних дисків (діаметр 0,3 м), що використовувалися для зовнішнього декорування палацу. Вони оздоблені рослинним орнаментом і мають п'ять кольорів поливи. Прикріплювали такі диски цвяхами.

Згідно малюнка цього палацу І. Мазепа 1744 р. та археологічних джерел, його основна частина (без прибудови) мала підквадратний план, три поверхи, аттик, дерев'яні перекриття та вертикальну центричну симетричну композицію об'єму. Вікна були облямовані лиштвами

з трикутними й лучковими сандриками, а наріжжя чільного фасаду на кожному ярусі фланкували напівколони з коринфськими капітелями. Фасад увінчував великий тричасний фронтон з двосхилими завершеннями і волютами. Тож споруда на Гончарівці була найранішим відомим багатоповерховим аристократичним палацом на Лівобережній Україні, побудованим та прикрашеним загалом у стилі західноєвропейського чи, точніше, італійського бароко. Підлогу викладено фігурними теракотовими і блакитними полив'яними керамічними плитками. Відтак, столичний палац Мазепа, його найбільша, головна резиденція під Батурином, у цілому наслідувала модну барокову архітектуру та декор тогочасних можновладців Заходу.

Проте значні об'єми палацу за умов відносно малої потужності опалювальних споруд ставлять під сумнів можливість постійного мешкання гетьмана в ньому взимку. Палац, скоріше, відігравав роль парадної гетьманської резиденції («приймальні»), що передбачало існування неподалік від нього житлового («спального») корпусу.

Його рештки, вірогідно, і були виявлені в розкопі 2 (загальна площа близько 70 м<sup>2</sup>) за 36 м на південь від південної стіни палацу, на ділянці, де 2007 р. в шурфі виявлено шар цегляного буту з фрагментами кахлів. Попередньо можна стверджувати, що споруда мала розміри 9,5 × 10,0 м по верху і 7,5 × 8,0 м — в матеріку за глибини 3,3–3,4 м і була синхронна парадному па-



лацові І. Мазепи. Рештки будівельних матеріалів (фрагменти цегли так званого київського стандарту, зокрема профільованої, значна кількість уламків пічних кахлів, полив'яних та неполив'яних плиток від підлоги, уламків бази від колони) фіксуються потужним шаром (до 1,0 м) в усіх стінах розкопу. Шари, пов'язані з функціонуванням споруди, мають меншу насиченість знахідками. З них окремо відзначимо уламки поліхромної полив'яної кахлі із зображенням янгола (рис. 4).

22 серпня 2009 р. розкопи на Гончарівці оглянув Президент України В.А. Ющенко з родиною та групою високопосадовців.

Окрім того, на виконання Указу Президента України було продовжено вивчення оборонних споруд на Гончарівці. Як зазначалося в попередніх публікаціях, по периметру гетьманської садиби з напольного боку (з заходу та півдня) проходили рів та вал з п'ятьма земляними бастіонами, розташованими приблизно на однаковій відстані один від одного. Розпочиналися укріплення з бастіону 1 (Північний), що знаходиться за 260 м від гирла яру, у північно-західному кутку дворища. Він має трапецієподібну форму (25 × 10—20 м) із заокругленими кутами. Висота від рівня майданчика 3,0 м. Із заходу та півночі бастіон оперізує рів завглибшки близько 3,0 м. Від північного кута бастіону на південь відходить вал (висота 1,0—2,0 м, ширина підшви 10 м) та рів (глибина 1,8—3,0 м, ширина 10—15 м). За 75 м від цього розташований бастіон 2 (Західний), знівельований до рівня майданчика (20 × 7—15 м). Вірогідно, саме через нього в'їжджали до садиби. Від цього бастіону вал та рів повертають на південний схід. На відстані близько 160 м від Західного бастіону, за свідченнями місцевих мешканців, знаходився Центральний бастіон 3 (повністю зруйнований кар'єром), а за 160 м від нього — бастіон 4 (Південно-Західний), що також має підтрапецієподібну форму (10—30 × 35 м) заввишки 1,8 м. Від нього вал та рів зберігають свою попередню орієнтацію протягом ще 110 м, а потім повертають дещо на схід, де за 50 м на краю тераси р. Сейм знаходиться бастіон 5 (Південний). Він має майже овальну форму (20 × 35 м) і висоту 4 м. Рів (ширина 8—12 м, глибина 1,5—2,0 м) та вал (висота 1,5—2,0 м і 10—15 м завширшки) біля Південного бастіону зберегли свій первинний вигляд. Уздовж краю

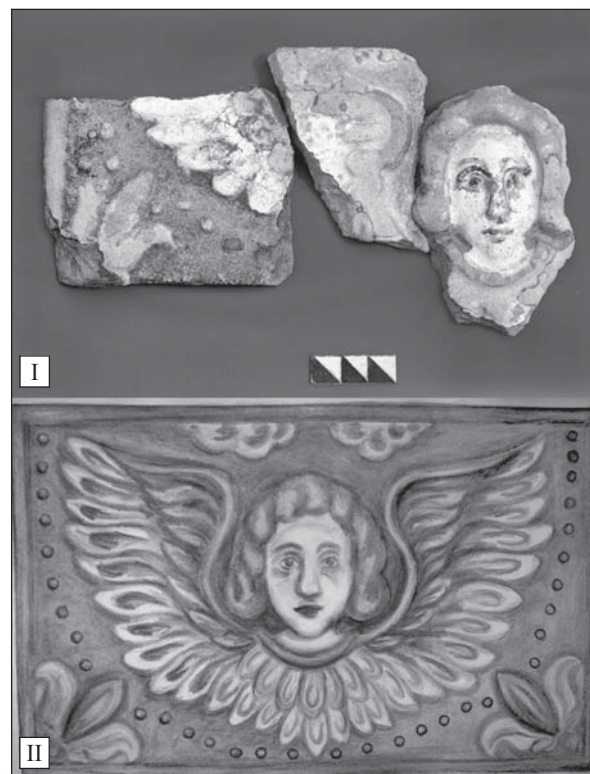


Рис. 4. Гончарівка. Поліхромна кахля із зображенням янгола: I — фрагменти; II — реконструкція

тераси (з боку заплави) рештки укріплень не виявлені (окрім, можливо, ескарпу).

Для дослідження захисних споруд був обраний Південно-Західний бастіон. Поперек його довгої осі була закладена траншея 12 × 2 м, розширена в західній частині до 4 м. Досліджена площа становила близько 30 м<sup>2</sup>.

Під дерном фіксувалися різноманітні шари глини, викинутої на похований ґрунт по мірі викопування рову. Загальна висота, на яку збереглися шари, насипані при спорудженні бастіону, становить до 1,6 м від материка. Сліди використання при спорудженні бастіону дерев'яних конструкцій не зафіксовані. В похованому шарі знайдено кілька ділянок зі скупченнями уламків ліпного посуду раннього залізного віку та ранньослов'янських часів. Знахідки XVII ст. в траншеї відсутні — на час спорудження гетьманської резиденції ця територія не була заселена.

Окрім того, провадилося шурфування території посаду, подолу та околиць Батурина з метою виявлення нових ділянок культурного шару, що дозволило точніше визначити його поширення.

