



М.Ю. Вахтина, Н.А. Сон, П.Г. Столяренко

О РАБОТЕ ПОРФМИЙСКОЙ ЭКСПЕДИЦИИ ИА НАНУ— ИИМК РАН В 2009 г.

Results of the research of the Hellenistic fortifications in the north-eastern part of Porphmium city are presented, as well as the results of the protective work at the area of necropolis to the west from the city where two Hellenistic crypts and a ground grave were discovered.

В 2009 г. Порфмийская экспедиция ИА НАНУ—ИИМК РАН вела работы на городище Порфмий (Керчь, с. Жуковка) и его некрополе. На городище продолжено исследование культурных остатков на северном участке раскопа В (II) (рис. 1). Этот раскоп площадью 100 м² был заложен в прошлом полевом сезоне с целью изучения эллинистических фортификационных сооружений в северо-восточной части городища, прежде всего, для выявления трассы северной оборонительной стены позднего Порфмия.

Участки развалов стены мощностью до 2,5 м выявлены в северной части раскопа. В их основании находились крупные глыбы мшанкового известняка, подобные тем, из которых сложены участки северной и западной оборонительных стен городища, открытые ранее. Под развалами зафиксирован слой плотной глины с известняковой крошкой. Найденный здесь материал (фрагменты клейменной боспорской черепицы, тарных амфор и столовой посуды) позволяет датировать эти развалы III—II вв. до н. э. По трассе развалов, в северо-западной части раскопа, найдены две бронзовые пантикапейские монеты (голова сатира-горит с надписью *ΠΑΝ*, голова сатира-«шапки Диоскуров»).

В восточной части раскопа выявлены остатки строительного комплекса, ограниченного внешней восточной стеной 1, ориентированной по линии север—юг и достигавшей в длину 6 м. От этой стены в восточном направлении шла стена 2, разделяющая комплекс на два помещения, — северное и южное. Стена 2

раскрыта в длину на 3,6 м; ее восточный конец «уходит» в восточный борт раскопа. Материал, обнаруженный при зачистке пола помещений (на уровне глиняных подмазок), относится к IV в. до н. э. Строительный комплекс состоял не менее, чем из двух помещений (1 и 2), полностью раскрыть его планируется в 2010 г.

К западу от внешней стены 1 строительного комплекса выявлена улица?, достигавшая 2,4 м в ширину и идущая по направлению север—юг по всей площади раскопа до развалов эллинистической оборонительной стены в северной его части.

В центральной части раскопа, на расстоянии 3 м от его южного борта и 5 м от западного, расчищены два крупные хорошо обработанные блоки из светлого известняка, лежащие под прямым углом друг к другу параллельно бортам раскопа (рис. 2). Длина блоков 1,37 м, ширина до 0,70 м, высота до 0,65 м. Их внешние грани имеют руст. Вероятно, эти блоки в древности являлись частями подпрямоугольной, почти квадратной конструкции 2,1 × 1,3 × 0,6 м. Их основание перекрыто слоем плотной светлой глины с мелкими камнями, образующими вокруг конструкции небольшую площадку. Два другие блока, в древности составлявшие западную и южную грани сооружения, утрачены еще в древности. Пространство, ограниченное блоками, имело размеры 1,30 × 0,87 м и было заполнено рыхлой темной землей. На внешних гранях камней видна обработка поверхности (т. наз. руст, ширина обтесанной части от 8 до 12 см), центральная часть не обработана, в «рваном камне». Поскольку таким образом обработаны все четыре видимые внешние грани камней, можно предположить, что подобный вид имели все блоки, некогда составлявшие данную конструкцию. Таким образом, можно ис-



Рис. 1. Городище Порфмий, раскоп В, северный участок (вид с севера)



Рис. 2. Остатки алтаря в центральной части раскопа (вид с запада)



Рис. 3. Склеп 5 (вид с юга)

ключить предположения, что открытое сооружение представляет следы, например, башни, основания монументальной древней постройки и пр. Не исключено, что это небольшое под-

прямоугольное сооружение было алтарем. В пользу такой интерпретации свидетельствует и его локализация на возвышенном участке, откуда он был хорошо виден с любой точки городища, а в случае, например, возжигания огня замечен и с большого расстояния. Возможно, порфмийский алтарь можно отнести к группе прямоугольных монументальных каменных алтарей, получивших широкое распространение в позднеархаическую эпоху и продолжавших существовать и в более позднее время.

О дате возможного сооружения алтаря можно судить не только по его конструктивным особенностям, но и на основании находок, выявленных при расчистке блоков, лежащих в основании алтаря, в частности, фрагмента терракотовой статуэтки в виде женского божества в длинном хитоне и фрагмента боспорской черепицы с клеймом *ΚΡΑΤΙΡΟ (Σ)*, которое можно датировать в пределах последней трети IV в. до н. э. Это дает возможность предположить, что алтарь был сооружен в IV в. до н. э.

В южной части раскопа слой в значительной степени поврежден перекопами военных лет. Следы позднего перекопа (окоп?) прослеживаются и в северо-западном углу раскопа. По окончании сезона исследованные объекты были законсервированы. В будущем для продолжения исследования строительных остатков на этом участке необходимо расширить площадь раскопа.

На участке некрополя, расположенного к западу от городища, были проведены охранно-спасательные работы. Раскрыты два эллиптические склепы (5 и 6) и грунтовая могила

(2), потревоженные грабителями. Исследование этих объектов велось под руководством сотрудника Керченского историко-культурного заповедника П.Г. Столяренко. Погребения располагались на расстоянии примерно 400 м к западу от западной границы городища, к северу от полевой дороги, ведущей из с. Жуковка в с. Опасное.

Склепы 5 и 6 ориентированы по линии восток—запад, их полы были вымощены каменными плитами. Камера склепа 5 имела размеры 1,80 × 0,82 м и была сложена из крупных плит известняка (рис. 3). Склеп полностью ограблен. Здесь найдены несколько костей человека и обломков керамики. Среди последних — ножка мендейской амфоры IV в. до н. э.

В склепе 6 выявлены камера и остатки дромоса (рис. 4). Земляной пол в дромосе был вымощен крупными кусками синопской черепицы. Стены погребальной камеры, сложенной из крупных блоков известняка, сохранились в высоту на один ряд. Размеры камеры 2,0 × 1,5 м. Этот склеп также был ограблен — в древности и в недавнее время. Судя по хаотично лежавшим остаткам костей, он содержал не менее 10 погребенных, лежавших в вытянутом положении головой на восток. В заполнении камеры найдены фрагменты керамики, пастовые и сердоликовые бусины (рис. 5), просверленная раковина каури, обломки терракотовых статуэток. Среди последних отметим головки от двух статуэток, одна из них, большая, сохранилась лучше.

Грунтовая могила 2 обнаружена к северо-востоку от склепа 6. Границы ямы проследить не удалось. Костяк лежал в вытянутом положении головой на северо-восток. При расчистке могилы найдены небольшой красноглиняный туалетный сосуд и фрагменты «мегарской» чаши,



Рис. 4. Склеп 6 (вид с юга)

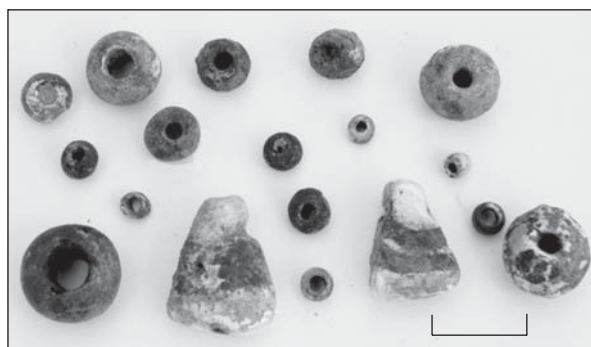


Рис. 5. Склеп 6, пастовые бусины из заполнения камеры

украшенной фризом с изображением эротов на колесницах и растительными орнаментами.

Все захоронения принадлежат к последнему периоду существования Порфмия и датируются эллинистическим временем. После окончания раскопок все объекты, открытые на некрополе, были засыпаны грунтом.

В следующем году планируется дальнейшее исследование комплексов, открытых на городище, а также продолжение охранно-спасательных работ на некрополе Порфмия.

