



В.С. Аксенов

ОХРАННЫЕ РАБОТЫ НА МОГИЛЬНИКЕ САЛТОВСКОЙ КУЛЬТУРЫ У с. МЕТАЛЛОВКА НА ХАРЬКОВЩИНЕ

At the burial ground of Saltivska culture near Metalivka village in Kharkiv region an area of 79 m² was uncovered and nine graves were discovered. The inventory is represented by 340 items: ceramic vessels, furnishings, weapons, and harness elements.

Археологическая экспедиция Харьковского исторического музея проводила охранные раскопки грунтового могильника салтовской культуры у с. Металловка Волчанского р-на Харьковской обл. В экспедиции принимали участие сотрудники отдела археологии Харьковского исторического музея, а также студенты-практиканты музееведческого отделения Харьковской государственной академии культуры.

Могильник расположен на краю первой надпойменной террасы левого берега Печенежского водохранилища (р. Северский Донец), в 100 м от восточной окраины с. Металловка и в 500 м к востоку от берега водохранилища. Он был открыт и исследовался в 1959—1961 гг. экспедицией Института археологии АН УССР под руководством Д.Т. Березовца. Тогда же он и вошел в научный оборот под названием Нетайловский (в 1920-е гг. с. Нетайловка было записано как Металловка). С осени 2005 г. на могильнике отмечены следы грабительских раскопок, что стало основанием для возобновления работ. За полевой сезон исследовано девять погребений (490—498).

В пределах исследуемого участка зафиксирована следующая стратиграфия: до 0,15—0,20 м — дерновой слой, 0,15—0,20 — 0,60—0,65 м — супесь черного цвета, 0,60—0,65 — 0,80—0,90 м — супесь светло-серого цвета. С глубины 0,8—0,9 м начинается материк в виде песка светло-желтого цвета, в котором прослеживаются полосы грунта ленточного типа буро-рыжего цвета, которые придают профилю почвы горизонтальную полосатость. Это — но-

вообразования в виде цементированного песка с большим содержанием окислов железа, возникшие в процессе почвообразования. Таких прослоек за истекшие примерно 1000 лет образовалось более 13-ти, и возникли они после того, как были совершены захоронения салтовского времени. На исследованном участке зафиксированы остатки современной траншеи (силосной ямы) размером 13,0 × 4,2 м и глубиной 0,9—1,3 м. Она перекрывала в большей или меньшей степени все исследованные в этом году погребения.

Захоронения соответствуют характеристике погребального обряда, присущего данному некрополю. Из девяти могил пять не содержали человеческих останков (490, 491, 493, 494, 496), в остальных они были представлены зубами и фрагментами черепа (492, 495, 497) или отдельными трубчатыми костями (492, 498). Подобная ситуация наблюдалась и в предыдущие годы исследования могильника, начиная с 1990 г. Структура и состояние костных останков там, где они присутствовали, позволяет утверждать, что захоронения 490, 492, 498 в древности подверглись вскрытию с последующим преднамеренным разрушением скелета. Цель вскрытия могил определить пока не представляется возможным. Описание наиболее интересных захоронений приводится ниже.

Погребение 491 совершено в овальной в плане яме, ориентированной по линии ВСВ—ЗЮЗ (азимут 75°). Стены наклонные, из-за чего размеры ямы по дну меньше. Глубина могилы 1,9 м от уровня современной поверхности. Дно имело форму вытянутого прямоугольника с закругленными углами и расширением западной—юго-западной стороны в южном направлении. Размеры ямы по дну 2,98 × 0,78—0,82 м с расширением до 1,07 м. Останки человека отсутствовали.

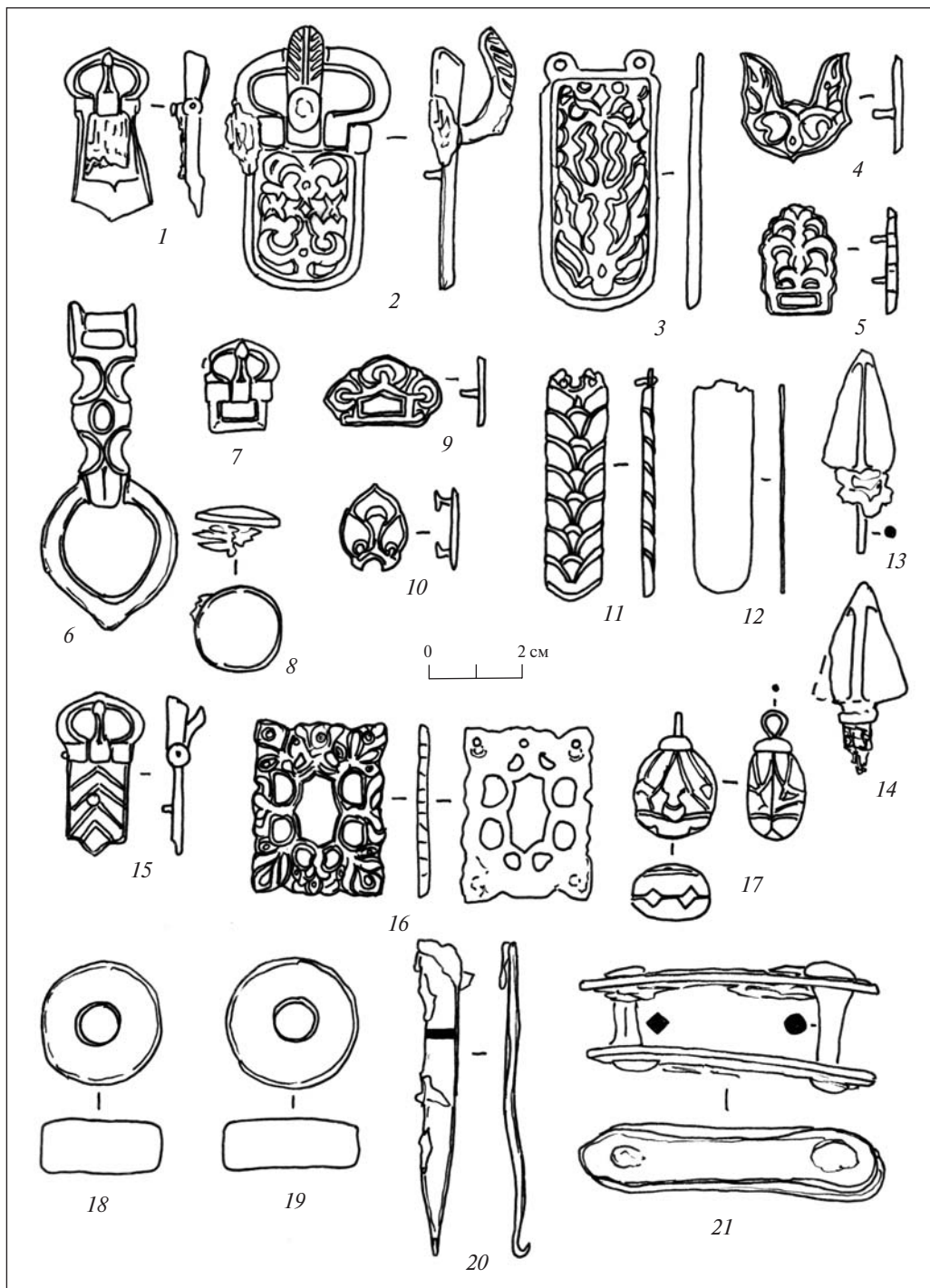


Рис. 1. Нетайловский могильник. Инвентарь погребений: 1–5, 21 — погребение 491; 6–14 — погребение 492; 15 — погребение 495; 16, 17 — погребение 498; 18–20 — погребение 497

Инвентарь располагался *in situ*. В восточной—северо-восточной стороне ямы стоял крупный столовый кувшин. В центральной части зафиксировано пятно органического тлена, в котором найдены детали поясной гарнитуры — крупная поясная пряжка (рис. 1, 2), пять литых бляшек подкововидной формы (рис. 1, 4), пять литых бляшек с прямоугольной петлей в нижней части щитка (рис. 1, 5), крупный литой наконеч-

ник пояса с ажурным орнаментом (рис. 1, 3). Рядом с остатками пояса лежал массивный наконечник копья броневидного типа. В ЗЮЗ стороне могилы найдена низка стеклянных одноцветных бус (13 экз.) и сложенные кучкой детали конской сбруи — удила с гвоздевидными псалиями, железные оковки луки седла, оковки полок седла (рис. 1, 21), кольца со скобами, фалары и бронзовая пряжка (рис. 1, 1) от ремня оголовья.

В заполнении ямы, над сложенными кучкой деталями конского снаряжения, ближе к южной стенке обнаружены два железных стремени, железные сбруйные кольцо и пряжка, череп лошади без нижней челюсти.

Погребение 492 совершено в яме грушевидной в плане формы. Глубина 2,7 м от уровня современной поверхности. Яма ориентирована по линии ВСВ—ЗЮЗ (азимут 70°). Размеры по дну 3,37 × 0,84 м (восточный край) — 1,65 м (западный). Форма ямы обусловлена тем, что она содержала захоронение человека с конем. В восточной части совершено захоронение мужчины в деревянном гробу-раме, западная часть могилы была занята костяком коня. Конь был уложен в ногах человека, перпендикулярно ему, и покоился на правом боку. Задние конечности вытянуты вдоль северной боковой стены ямы, передние — слегка согнуты. Череп коня был прислонен к южной боковой стене ямы. В районе нижних ребер зафиксирован древесный тлен, среди которого найдены железные стремени (2 экз.), удила с гвоздевидными псалиями, сбруйные кольцо и две пряжки, кольцо со скобой, бронзовые чумбурный блок (рис. 1, 6), маленькая пряжка от ремня оголовья (рис. 1, 7) и маленький фалар (рис. 1, 8). Погребение человека подверглось в древности преднамеренному разрушению. Трубчатые кости рук и крышка черепа были сложены кучкой за восточной торцевой стенкой гроба-рамы, рядом со столовым кувшином. Берцовые кости правой ноги располагались в западной части гроба, параллельно его северной стене. Внутри гроба выявлены железные наконечник копья бронебойного типа, обломок клинка сабли (палаша) в деревянных ножнах, фрагменты портупейных скоб, два трехлопастных наконечника стрел (рис. 1, 13, 14), литая бляшка-оправа (рис. 1, 9), три литых поясных бляшки сердцевидной формы (рис. 1, 10), литой поясной наконечник (рис. 1, 11—12). В заполнении ямы (на глубине 1,4 м) найдена придонная часть столового кувшина и железный черешковый нож.

Погребение 495 совершено в прямоугольной в плане яме, ориентированной по линии ВСВ—ЗЮЗ (азимут 60°). Стены наклонные, дно на глубине 1,8 м. Размеры могилы по дну 1,77 × 0,50 м. На дне, в восточном конце, был столовый кувшин, западнее которого зафиксирован тлен черепа человека и зубы. В районе предполагаемого пояса найдена бронзовая поясная пряжка (рис. 1, 15).

Погребение 497 совершено в яме, ориентированной по линии ВСВ—ЗЮЗ (азимут 60°). На

уровне фиксации пятно могилы имело форму вытянутого прямоугольника с закругленными углами размером 3,00 × 1,30—1,45 м. Стены наклонные. Дно на глубине 2,60 м от уровня современной поверхности. Надне зафиксированы останки человека в виде пятна костного тлена и зубов (черепа), располагавшегося в восточной стороне могилы. В северо-восточном углу обнаружено пятно органики темно-коричневого цвета, где найдены два пряслица (рис. 1, 18, 19) из стенки амфоры, свинцовое пряслице плохой сохранности и железный крючок (рис. 1, 20). В районе предполагаемой грудной клетки зафиксировано два скопления бус (стеклянные, сердоликовые и коралловые) общим числом 174 экз. Здесь же найдены бронзовые две литые и одна штампованная пуговицы. У северной стены могилы обнаружена низка бус длиной около 0,26 м (стеклянные и сердоликовые) общим числом 38 экз.

Погребение 498. Пятно могилы на уровне зачистки имело овальную форму и было ориентировано длинной осью по линии СВ—ЮЗ (азимут 52°). Размеры его 2,80 × 1,18 м. Заполнение ямы состояло из темно-серой супеси с вкраплениями мелких древесных угольков. У северо-восточной и юго-западной торцевых стен удалось проследить останцы ее первоначального заполнения, состоящие из светло-серой супеси, перемешанной со светло-желтым материковым песком. Наличие этих останцов доказывает, что в древности яма подверглась преднамеренному вскрытию. На дне (глубина 2,1 м от современного уровня) зафиксирован деревянный гроб-рама размером 2,70 × 0,57 м и высотой 0,18—0,20 м. Дном гроба служила какая-то органическая подстилка, сохранившаяся местами в виде пятен светло-коричневого тлена. Костяк подвергся преднамеренному разрушению. Человеческие останки представлены двумя кучками костного тлена: череп с нижней челюстью и две трубчатые кости ног, лежавшие одна на другой. На дне найдены: фрагмент железного черешкового ножа, штампованный бубенчик, украшенный растительным орнаментом (рис. 1, 17), сердоликовая вставка от перстня, 10 стеклянных бусин и литая бляшка-оправа с ажурным растительным орнаментом (рис. 1, 16).

Погребальный инвентарь из некоторых захоронений (491, 495, 498) характерен для раннесалтовских комплексов, датируемых второй половиной VIII в. (хронологический горизонт Столбище—Старокорсунская). Часть захоронений (492 и 497) может быть датирована концом VIII — началом IX вв.