



С.А. Мульд

## ИССЛЕДОВАНИЯ ПОЗДНЕСКИФСКОГО МОГИЛЬНИКА У с. ЛЕВАДКИ В 2007—2008 гг.

*The paper briefly describes the results of the research at the burial ground Levadky in 2007 and 2008. The general characteristics of the burial structures and the inventory found there is presented here.*

Могильник расположен в 1,5 км к югу от с. Левадки Симферопольского р-на АРК в лесном массиве, вблизи позднескифского городища Змеиное. Северная часть могильника перекрывает поселение предшествующего времени, культурную принадлежность которого установить пока не удалось — его культурный слой не сохранился, а многочисленные хозяйственные ямы достаточно выразительных находок не содержали. С начала 90-х гг. XX в. могильник с разной степенью интенсивности подвергается ограблению. На площади около 24 тыс. м<sup>2</sup> выкопано множество грабительских шурфов, разрушивших не менее 200 погребальных сооружений.

Охранные раскопки памятника, начатые в 1997 г. совместной экспедицией Крымского отделения Института востоковедения им. А.Е. Крымского и Таврического национального университета, проводились в 2000—2005, 2007—2008 гг. Всего за девять полевых сезонов на некрополе раскопано 106 погребальных сооружений, в том числе девять катакомб, 17 склепов, 56 подбойных могил, две могилы, устроенные в хозяйственных ямах поселения предшествующего времени, и 22 простых грунтовых могилы, из них три с плитовым перекрытием. Кроме того, открыто два погребения собак и 30 хозяйственных ям поселения. В 2007—2008 гг. исследовано 28 погребальных сооружений: катакомба, восемь склепов, семь подбойных могил и 12 простых грунтовых ям, а также погребение собаки.

Все склепы (80, 85, 96—98, 100, 105, 106) имели Т-образную планировку. Из-за специфики рельефа местности ориентированы они по-

разному: северо-восток — юго-запад, северо-запад — юго-восток, запад—восток. Входные ямы прямоугольной или подтрапецевидной в плане формы, доверху забутованные камнями, непосредственно примыкали к погребальной камере. Заклад состоял из одной массивной плиты, поставленной вертикально. В заполнении входных ям, как правило, находились фрагменты керамической посуды, несколько реже — другие вещи: обломки зеркал и мелких проволочных украшений, бусы и т. п. Погребальные камеры прямоугольной, овальной или трапецевидной формы в плане размером в среднем 1,9—2,7 × 0,9—2,5 м содержали от 4 до 30 и более погребений. Следует отметить нестандартные размеры склепа 97 (камера — 1,3 × 0,85 м), явно предназначенного для захоронения детей. Три из исследованных в 2007—2008 гг. склепов сохранились неогранными.

В склепе 80 обнаружено четыре женских погребения, расположенных в два яруса (три костяка в верхнем и один в нижнем). Погребенные лежали головами на север в вытянутом положении на спине, руки согнуты в локтях. На шеях зафиксированы бусы, на руках одной — два бронзовых кольца (рис. 1).

В склепе 96 были совершены многократные погребения в три яруса. В верхнем обнаружены останки, по крайней мере, двух человек, сдвинутых к дальней стенке камеры; в центре, на прямоугольном пятне коричневатого глина (остатки гроба), лежал костяк в вытянутом положении на спине черепом на юго-восток; у входа — потревоженный скелет, ориентированный в том же направлении. Среди сдвинутых костей найдены краснолаковые кувшин и чашка, лепной сосуд, бронзовые браслет и игла, железные наконечник стрелы и нож.

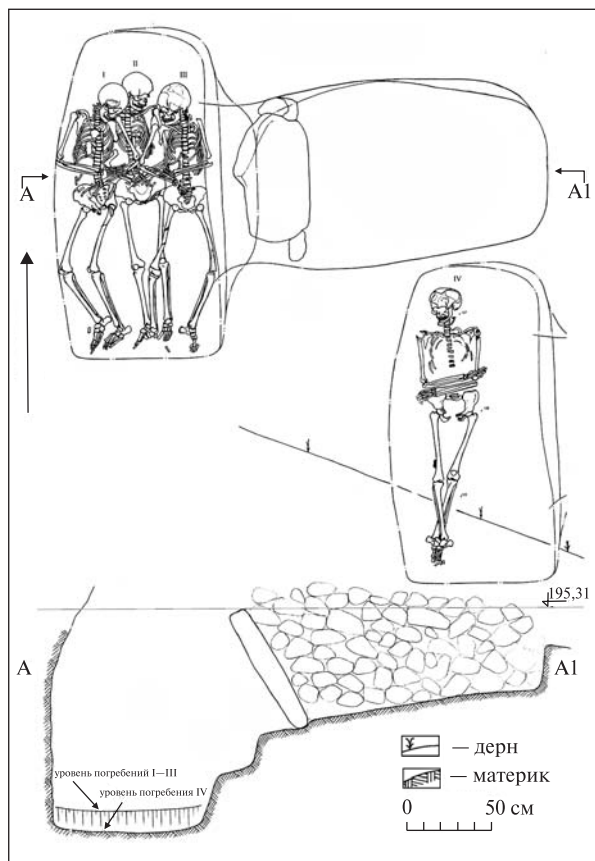


Рис. 1. Левадки. Могила 80

Во втором ярусе обнаружены два слегка потревоженных разновозрастных безинвентарных погребения. Умершие находились в вытянутом положении на спине. У взрослого руки были согнуты в локтях, у ребенка — правая нога в колене. Взрослый был ориентирован головой на запад, ребенок — на северо-запад.

В нижнем ярусе (на полу камеры) последними были погребены два человека. Их положили вдоль северо-западной стенки камеры, вытянуто на спине, один на другом, головами в противоположные стороны. У верхнего костяка руки согнуты в локтях. Остальную часть камеры занимали костяки (не менее шести), ориентированные на северо-запад. Их черепа сдвинуты в южный угол камеры. Среди этих костяков найдены бронзовые браслеты, гривны, кольца, железные пряжки с неподвижными язычками, сьюльгама, фибула, поясной крюк, бусы и куски колотого кремня.

Точное число погребений в камере склепа 98 определить не удалось, так как сохранность костных останков неудовлетворительна. По-видимому, все погребенные лежали вытянуто на спине головами на юго-юго-восток друг поверх друга. Находки: краснолаковая чашка, бронзовые браслеты, кольцо, колокольчики,

железный нож, керамические прясла, множество разнообразных бус.

Наиболее раннее из исследованных в 2007—2008 гг. погребальных сооружений — *катакомба* 104. Она имела вытянутую по оси северо-восток — юго-запад входную яму прямоугольной формы размером 1,7 × 1,2 м. Вдоль ее длинных сторон располагались две погребальные камеры: одна была полностью разграблена в недавнее время, другая сохранилась нетронутой. В последней обнаружены останки не менее пяти погребенных: четыре вытянуты на спине головами на северо-восток, кости более раннего (ранних?) были смещены к дальней стенке. В могиле найдены клейменная чернолаковая чашка, серьги из белого металла, бронзовые браслеты, проволочное кольцо, копоушка, затертая медная монета, перстень, железные наконечники стрел, поясной крюк, ворварка, шило, пряжка с неподвижным язычком, фрагменты браслетов, нож, прясло керамическое, разнообразные бусы.

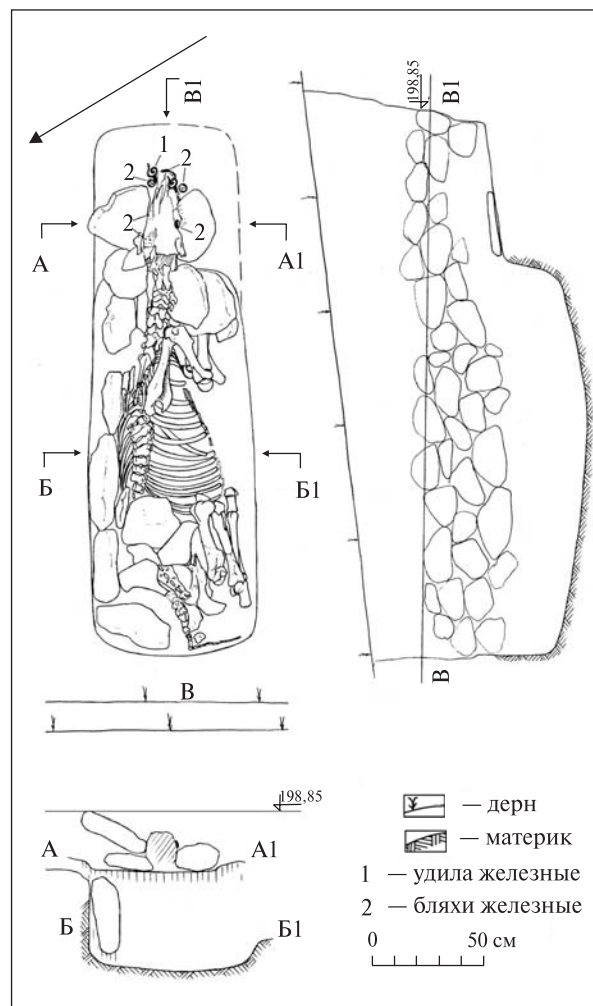


Рис. 2. Левадки. Могила 86

*Подбойные могилы* (78, 79, 81, 83, 90—92) ориентированы по линии северо-запад — юго-восток. Три могилы (78, 83, 90) имели по две погребальных камеры. В двух случаях входные ямы были забутованы камнем (83, 91). Могилы 79 и 83, судя по незначительным размерам, предназначались для погребения детей. Все подбой содержали одиночные захоронения. Усопшие, кроме одного (92), были ориентированы головами на юго-восток. В состав погребального инвентаря входили: краснолаковые кубки, миска, круглая эмалевая брошь, зеркало-подвеска с боковым ушком, проволочный браслет, серьги, колокольчики, обойма, кольца с выступами, фибула, пряжка, ножи, различные бусы.

Все 12 *простых грунтовых могил* (82, 84, 86—89, 93—95, 101—103), исследованные в 2007—2008 гг., содержали захоронения коней. Большинство из них ориентировано по оси северо-запад — юго-восток и только четыре (82, 84, 102, 103) — по оси запад—восток. Могилы подпрямоугольной формы в плане, с горизонтальным дном и высокой ступенькой для головы лошади. Иногда в ступеньке проделан продольный желоб для фиксации головы животного в вертикальном положении. С этой же целью голову и туловище животного часто обкладывали камнями. Лошадь укладывали на брюхо с подогнутыми ногами головой на юго-восток или восток в зависимости от ориентации могилы (рис. 2). Яму полностью заполняли камнями. Несколько отличалась могила 89. Здесь яма постепенно сужалась ко дну. Лошадь была уложена на брюхо с подогнутыми передними и вытянутыми вперед задними ногами головой на северо-запад. Вместо ступеньки для головы в торцевой стене ямы была вырублена ниша.

При восьми захоронениях обнаружены железные детали конской сбруи: удила, кольца, пряжки и т. п. Наибольший интерес представляет уздечный набор из могилы 86 (рис. 3). В его состав входили удила из квадратной в сечении проволоки, состоящие из двучастных грызл и псалиев с ажурными окончаниями, и шесть полусферических блях с прямоугольной

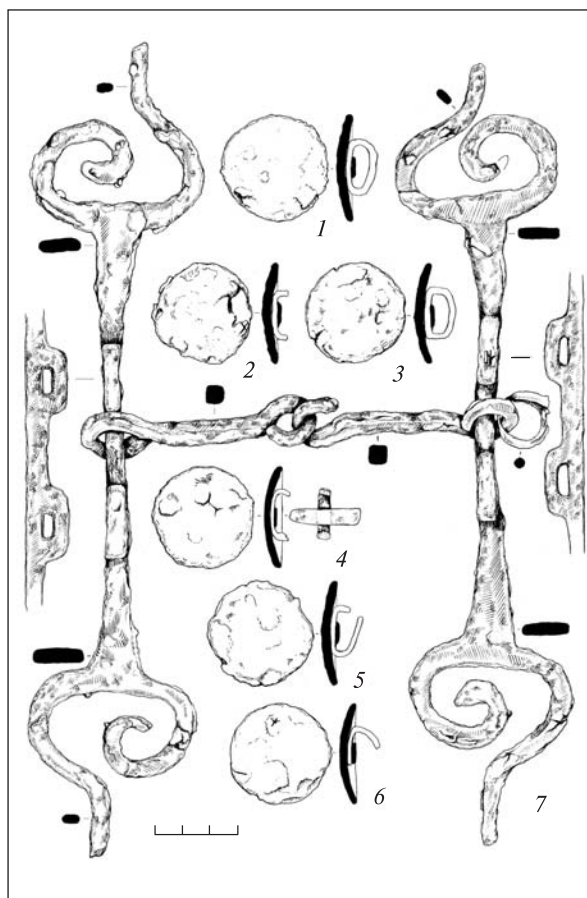


Рис. 3. Левадки. Могила 86. Детали конской сбруи

петлей для подвешивания, прикрепленной тонкой пластиной на тыльной стороне.

*Погребение собаки.* Контур могилы проследить не удалось. Костяк плохой сохранности, ориентированный головой на юго-восток, сверху был накрыт каменной плитой. Среди костей найдена гагатова бусина.

В целом обнаруженный в могилах инвентарь датирует памятник II в. до н. э. — первой половиной III в. н. э. В погребальном обряде прослеживаются поздне скифские и сарматские черты, но последние характерны, в основном, для могил конца II — первой половины III вв. н. э. Новые исследования несомненно позволят более детально понять процессы взаимоотношений двух культур.

