



С.Д. Лысенко, С.С. Лысенко

ИССЛЕДОВАНИЯ МАЛОПОЛОВЕЦКОГО АРХЕОЛОГИЧЕСКОГО КОМПЛЕКСА В 2008 г.

In 2008, Fastiv archaeological expedition studied 10 burials (175—184) of the Bronze Age, Early Iron Age and Ancient Rus time on the territory of 1104 m² at Malopolovetske 3 burial ground. Burial 181 with 7 pendants of Pidhirtsi type was the most interesting. The joint research at Malopolovetske 2a settlement with geophysicists from the T. Shevchenko Kyiv National University revealed several geomagnetic anomalies. The territory of 12 m² was excavated including a pit of Bilohrudiv type.

В 2008 г. Фастовской археологической экспедицией были продолжены работы на памятниках Малополовецкого археологического комплекса в Фастовском р-не Киевской обл. (см. АДУ и АБУ за 1993—2007 гг.). На могильнике Малополовецкое 3 работы велись в северной (288 м²) и западной (816 м²) частях исследуемой площади. В целом было вскрыто 1104 м² и выявлено 10 погребений (175—184) и два прокала (объекты 81—82). Среди погребений две кефалотафии эпохи поздней бронзы — начала раннего железного века, четыре трупоположения и две кремации раннескифского времени, два трупоположения древнерусского времени. Исследованная за период 1993—2008 гг. площадь составила 17 010 м².

Погребение 175 (МП-D). Кремация. Расположено в квадрате ЯЭ/36з. Могила не прослежена. Диаметр скопления до 0,4 м, разнос до 0,6 м. Глубина залегания костей 0,5—0,58 м. В южной части скопления преобладают фрагменты черепа и трубчатых костей. Погребение безинвентарное.

Погребение 176 (МП-D?). Трупоположение. Расположено в квадрате ЯЭ/46з. Могила не прослежена; глубина залегания скелета 0,82 м. Скелет женщины лежал вытянуто на спине головой на юго-запад (250°). Череп обращен лицевой частью в правую сторону. Руки вытянуты вдоль корпуса. Под черепом в районе лицевого отдела зафиксирован древесный тлен; волок-

на идут вдоль погребения. Погребение безинвентарное.

Погребение 177 (древнерусское время). Трупоположение. Расположено в квадрате АБ/31-32з. Могила не прослежена; глубина залегания скелета 0,95 м. Скелет мужчины лежал вытянуто на спине головой на северо-запад (300°). Череп обращен лицевой частью в правую сторону. Руки вытянуты вдоль корпуса. У правого крыла таза и на копчике обнаружены железные кольца. У кисти левой руки лежал кресальный кремь.

Погребение 178 (МП-III—МП-D?). Кефалотафия. Расположено в квадрате АА/32з. Череп ребенка лежал темечком на северо-восток, глазами на северо-запад. Могила не прослежена; глубина залегания черепа 0,7 м. В 1,2 м на юг от черепа, в кротовине, на глубине 0,6 м найдено большое височное кольцо с заходящими концами, изготовленное из бронзовой круглой в сечении проволоки.

Погребение 179 (МП-D). Трупоположение. Расположено в квадрате Ф/31з. Могила не прослежена; глубина залегания костей 0,9 м. Скелет ребенка, видимо, лежал вытянуто на спине головой на юго-запад; погребение сильно повреждено землеройками. Череп обращен лицевой частью в левую сторону. Под нижней челюстью обнаружено большое височное кольцо с заходящими концами, изготовленное из бронзовой круглой в сечении проволоки. В 0,17 м к юго-востоку от черепа среди разрозненных костей в переотложенном состоянии найдена синяя глазчатая бусина.

Погребение 180 (МП-D?). Трупоположение. Расположено в квадрате О/33з. Могила не прослежена; глубина залегания скелета 0,8 м. Погребение сильно повреждено землеройками. Скелет ребенка (*inf. I*), видимо, лежал вытянуто

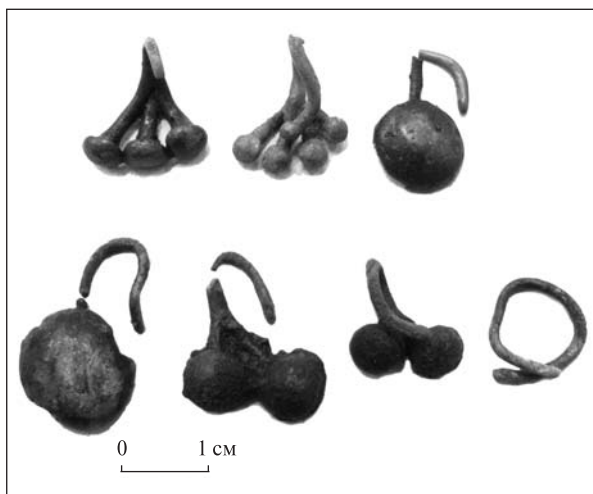


Рис. Малополовецкое 3. Украшения подгорцевского типа из погребения 181

на спине (?) головой на юго-запад (227°). Череп обращен лицевой частью в правую сторону. Погребение безинвентарное.

Погребение 181 (МП-D). Труположение. Расположено в квадрате ОП/39з. Могила не прослежена; глубина залегания скелета 0,75 м. Скелет (женщины?) лежал в сильно скорченной позе на левом боку с разворотом на спину головой на юго-запад (234°). Череп направлен лицевой частью в правую сторону. Руки, видимо, были разведены в локтях и вытянуты вдоль корпуса (от левой руки сохранилась только плечевая кость). Погребение сильно повреждено землеройками; берцовые кости правой ноги отсутствуют, левой — оттянуты в сторону в сочленении. Погребение сопровождалось комплексом из семи украшений подгорцевского типа (рис.). На левой височной кости лежали в ряд три подвески (с тремя маленькими гвоздевидными головками, с четырьмя и с большой гвоздевидной головкой). Под правой височной костью в ряд находилось еще четыре украшения (маленькое височное кольцо с заходящими концами, две подвески с двумя маленькими головками и одна с большой гвоздевидной головкой).

Погребение 182 (МП-D). Кремация. Расположено в квадрате П/32з. Могила не прослежена. Диаметр скопления до 0,3 м, разнос до 0,8 м. Глубина залегания костей 0,45—0,55 м. Погребение безинвентарное.

Погребение 183 (МП-III—МП-D?). Кефалотафия. Расположено в квадрате Р/32з. Могила не прослежена. Свод черепа ребенка лежал темечком на север на левом виске. Глубина залегания 0,55 м. Погребение безинвентарное.

Погребение 184 (древнерусское время). Труположение. Расположено в квадрате В/52-53з. Могила не прослежена; глубина залегания скелета 0,7 м. Скелет мужчины лежал вытянуто на спине головой на запад (270°). Череп обращен лицевой частью в направлении корпуса. Руки вытянуты вдоль туловища. На левом крыле таза обнаружено железное кольцо. У правого крыла таза найдена железная пряжка.

Объект 81 (МП-V?). Прокал. Расположен в северо-западной части комплекса 27 (квадрат ЯС/62з), в 7 м на северо-запад от погребения 158 (2005 г.). Диаметр около 0,8 м; разрушен землеройками, а верхняя часть — пахотой. Уровень фиксации верхней поверхности 0,3 м. Мощность прокала до 13 см в центре, к краям сходит на нет. В 0,2—0,3 м к северу от прокала, на том же уровне, обнаружены четыре фрагмента лепной керамики эпохи поздней бронзы — раннего железного века (белогрудовского типа?).

Объект 82 (МП-V?). Прокал. Расположен в юго-восточной части комплекса 27 (квадрат ЯЮ/56з), в 16 м на юго-юго-восток от погребения 158. Диаметр 0,6 м. Уровень фиксации верхней поверхности 0,3 м. Мощность прокала 6 см.

Предположительно оба объекта связаны с некрологическим циклом погребения 158. Вероятно, к тризновому слою погребения относятся также разрозненные кости животных, обнаруженные на глубине 0,3—0,5 м в культурном слое комплекса 27.

Объект 83 (МП-D). Развал сосуда милоградского типа в квадрате Ю/32з; уровень залегания 0,35 м. Площадь скопления $0,23 \times 0,27$ м.

Среди индивидуальных находок на памятнике следует отметить кремневую пластину с ретушью (нож), найденную в северо-восточном углу вскрытой площади (квадрат ЯЛ/30, глубина 0,4 м). Пластина располагалась в слое вертикально. Кремень темно-серый, западноволинский. Изделие может быть отнесено к трипольской культуре.

На поселении Малополовецкое 2А были продолжены совместные исследования с геофизиками КНУ им. Т. Шевченко (К.М. Бондарь, И.В. Виршило, Р.В. Хоменко). Обнаружено несколько перспективных геомагнитных аномалий, часть из которых была прошурфована. Общая вскрытая площадь 12 м². Исследована яма с керамикой белогрудовского типа.

