



І.Ф. Ковальова, В.О. Векленко

ДОСЛІДЖЕННЯ НОВОБОГОРОДИЦЬКОЇ ФОРТЕЦІ У 2008 р.

The dwelling building of the internal area of the 17th—18th centuries Novobohorodytska fortress was investigated in 2008.

Розкопки 2008 р. є продовженням розпочатих у 2007 р. досліджень, метою яких було встановлення характеру забудови внутрішньої площі фортеці та окремих об'єктів із перспективою їх наступної музеєфікації у випадку створення історико-археологічного комплексу просто неба.

Новобогородицька, або Богородицька, фортеця заснована за указом російського уряду 1687 р. як форпост у боротьбі із Кримом та головна база майбутніх російсько-турецьких воєн. Водночас їй відводилося важливе місце у контролі походів запорозьких козаків Самарою в Надазов'я та на Дон. На це вказує обрання місця для будівництва — на розі р. Самара, над впаданням її у Дніпро майже навпроти Кодацької фортеці, спорудженої польським урядом у 1635 р. з цією ж метою — для контролю запорозького козацтва.

Будівництво фортеці з посадом відбулося у 1688 р., поряд із давнім козацьким поселенням Самарь, згадуваним у грамоті Стефана Баторія 1576 р. як «містечко козацьке старовинне із перевозом». Дискусію стосовно його місцезнаходження, яка точилася близько 150 років, було вирішено після проведення досліджень Лабораторії археології Подніпров'я Дніпропетровського національного університету, за матеріалами котрих опубліковано понад 50 статей у наукових виданнях України.

Будівництво фортеці відбувалося за проектом голландського інженера на російській службі Фон-Залена під безпосереднім керівництвом гетьмана І. Мазепи. У плані земляна фортеця бастионного типу являє собою неправильний п'ятикутник із трьома, різними за конфігурацією, бастионами та великим напівбастионом і трапецієподібним редутом. До-

бре простежуються чотири в'їзди, оборонний вал із ровом, ширина профілю котрих 22,4 м. Довжина внутрішнього периметру 1250 м, зовнішнього — 1490 м, внутрішня площа 7,1 га.

Після поразки Росії під час турецької кампанії 1711 р. укріплення фортеці були частково знищені. У 1731 р. їх було поновлено, і під час подій 1736—1739 рр. Новобогородицька фортеця відігравала важливу роль. Після 40-х рр. XVIII ст. назва Новобогородицька виходить із ужитку, фортецю називають Богородицька, Богородичне місто, у 1747 р. вперше з'явилася назва Старосамарський ретраншемент. Занепад фортеці припадає на 70-і рр., а у 1798 р. вона припинила існування.

Сьогодні селище Шевченко Самарського району м. Дніпропетровськ частково перекрыло і колишній посад фортеці, і територію м. Самарь, фортеця і її охоронна зона перетворені на лісопарк. Унаслідок антропогенної діяльності та розростання дерев вкрай необхідним є проведення розкопок з метою введення Новобогородицької фортеці до кола відроджених пам'яток українського середньовіччя — ранньомодерного часу.

Дослідження 2008 р. було зосереджено на ділянці, на якій розташовано розкоп V із робочою назвою Митниця за знахідками торговельних пломб, монет, лічильних жетонів, особистих печаток тощо. Прямокутна ділянка східним краєм прилягає до так званих Самарських воріт, західним — до головної вулиці, яка перетинала фортецю із півдня на північ. Територія майже вільна від насаджень завдяки тому, що до 2004 р. її займали городи, тривалий обробіток котрих спричинив руйнацію культурного шару.

Розкоп V (загальна площа 196 м²) розташований у північній частині ділянки. Досліджено п'ять будівель і шість господарських ям.

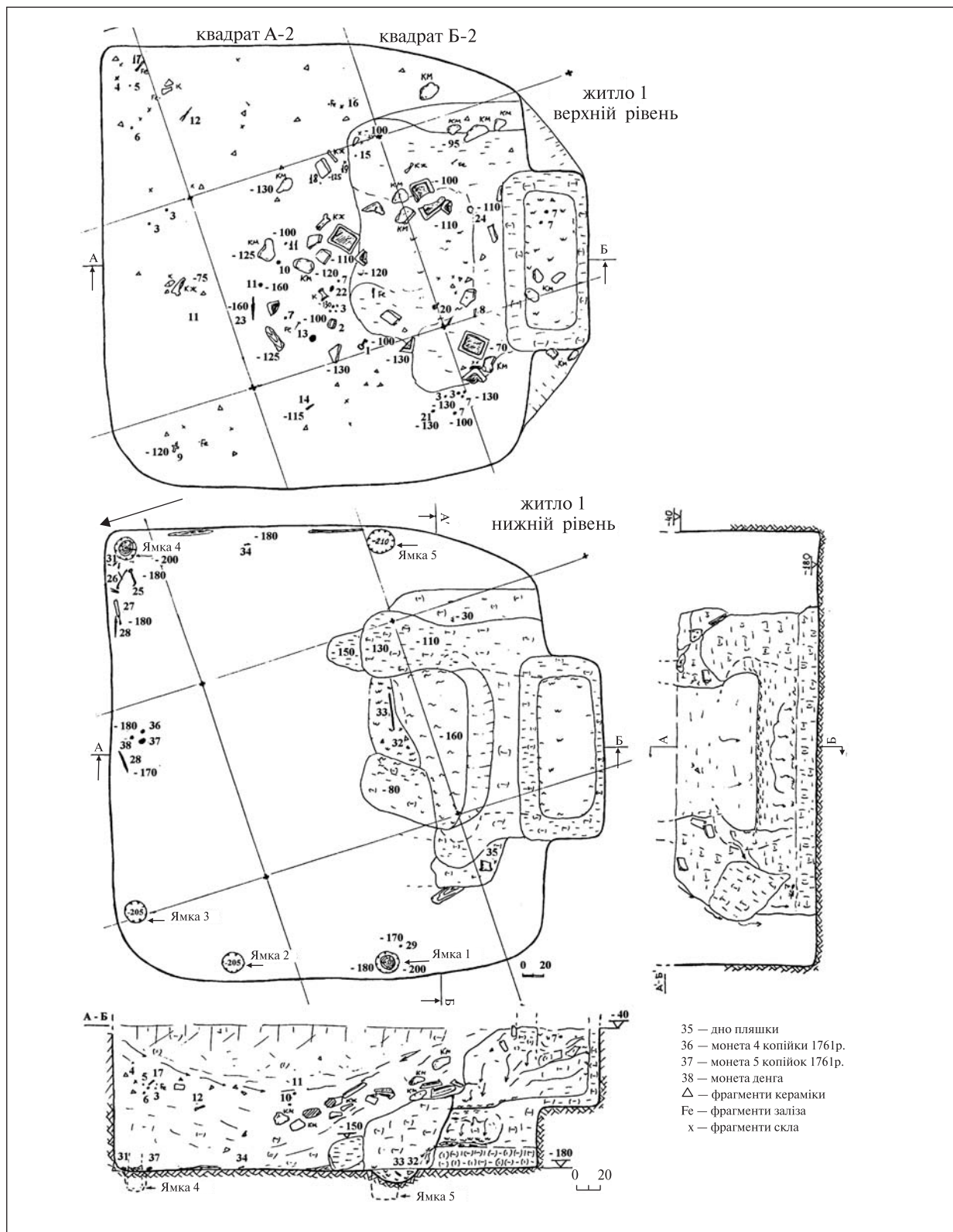


Рис 1. Новобогородицька фортеця, розкоп V 2008 р. Плани і профілі житла 1

Житло 1 — землянка, контури якої позначилися на глибині 0,3 м. За формою підтрапецієподібна (рис. 1). Довжина повздовжніх стін 4 м, поперечних 3,65—4,30 м. Вхід до житла був у північно-східному кутку і здійснювався

за допомогою сходів, які кріпилися до стовпів. Дно зафіксовано на глибині 1,8 м від сучасної поверхні. П'ять стовпових ям засвідчують наявність вертикальних опорних конструкцій, які могли також використовуватись для закрі-

плення дошок горизонтальної обкладки стін. Стіни житла, скоріш за все, було надбудовано глиносоломою.

На долівці поруч зі стовповими ямами 1 і 4 спостерігалася концентрація знахідок (рис. 1; 2, 3—9), що дозволяє припустити існування тут полиць. Під південною стіною виявлено розвал печі на зразок української «груби» чи «кабиці». Основу печі завбільшки 3,0 × 1,6 м складено з глиняних вальків, прошарків битої цегли та окремих гранітних каменів.

Черинь печі відділено від основи глинобитною перемичкою заввишки 0,35 м, в якій по центру влаштовано піддувало, закрите прорізними кахлями. Черинь сегментоподібної в плані форми із боковими «коморами» 0,5 × 0,4 м, в які відкривалися повітродувні канали, на час розкопок їх заповнювала сажа. У профіль черинь мав вигляд арки заввишки 0,55 м і завширшки 1,6 м. Груба складена з глиняних вальків і цегли з додаванням керамічного бою і окремих каменів; відновлювані розміри груби 1,8 × 0,9 м, в перетині 1,4 × 0,6 м. Її було обкладено коробчастими керамічними кахлями (понад 90 у фрагментах і п'ять цілих), влаштування димаря (комина) не встановлено.

До печі належать два припічки: східний, завдовжки 1,8 м при ширині 0,6 м і висоті від долівки 0,8 м, мав слугувати за лежанку; західний, менший за розмірами, був звичайним припічком. Поруч з ним розташовувалася шафа або полиці, на що вказують знахідки. Перед піччю в долівці виявлено яму з розмірами 0,4 × 0,8 × 0,5 м, яку заповнювали попел та побутове сміття.

Зважаючи на знахідки срібного та золотого шиття від галунів, матриці печатки (рис. 2, 10), монет, скляної винної тари, житло належало офіцерові. Печатка виготовлена на скляній вставці до бронзового ажурного кріплення втраченого руків'я. На ній зображено три геральдичні лілеї під короною, на внутрішній стороні вставки — рештки червоної фарби. Має аналогії у матриці печатки, знайденій поблизу Самарських воріт у попередні роки. Ім'я власника не встановлено. Можна припустити, що печатка належала представникові родини козацької старшини, засновник котрої брав участь у поході до Франції під час облоги Дюнкерка і за якусь послугу королівському дому отримав право на користування «гербом покровительства». Цю печатку від герба французьких Бурбонів відрізняє тип корони, розміри лілей і червоний (замість блакитного) колір фону.

Наземне житло 2 мало розміри 5,5 × 5,0 м і було зруйноване оранкою. На глибині 0,3 м

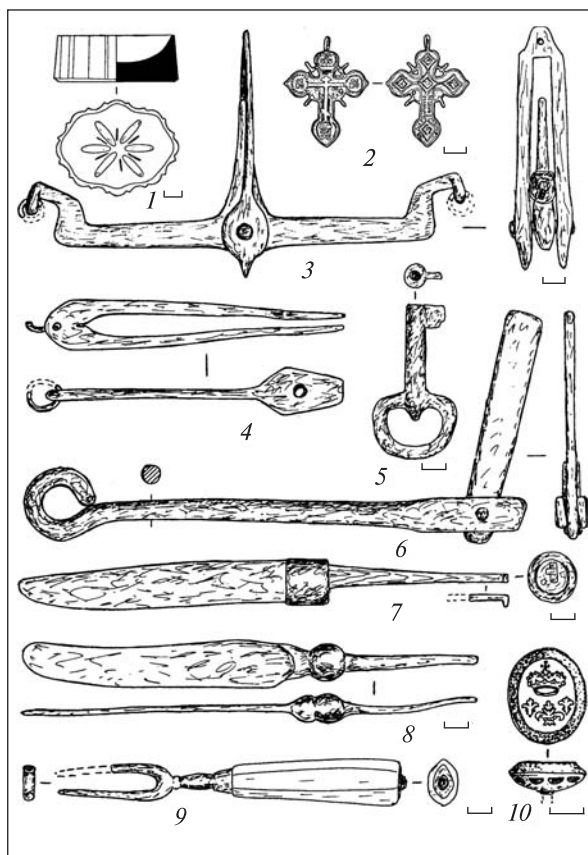


Рис. 2. Житло 1, знахідки: 1 — скляна солонка; 2 — бронзовий хрест; 3 — аптекарські терези; 4 — деталь другого екземпляра терезів; 5, 6 — ключі; 7, 8 — ножі; 9 — виделка; 10 — печатка зі скляною вставкою

від сучасної поверхні простежено долівку із рештками печі завбільшки 2,0 × 1,8 м. Поруч відкрито припічну яму, в якій стояла невелика згоріла дерев'яна діжка, заповнена попелом та побутовим сміттям. Виходячи із наявності в орному шарі глини, стіни були солом'яно-глиняними. Знахідки нечисленні, серед них відсутні речі, які б визначали соціальний стан власника. Індивідуальні знахідки представлені мундирними гудзиками, монетами «денга» 1737 і 1747 рр., пряжкою, бронзовим наперстком, пістолетною кулею, крем'яним кресалом та білоглиняною люлькою.

Житло 3 належить до того самого типу — підквадратна наземна споруда 4,8 × 4,7 м із соллом'яно-глиняними стінами. Збереглася долівка із залишками основи печі разом із припічною ямою. До індивідуальних знахідок належать монети «денга» 1737, 1739, 1748 рр., «полушка» 1731 р., срібна — «п'ять копійок» 1757 р., бронзові накладки паска, фрагменти скляних бокала й стопки.

Масовими знахідками в обох житлах є численні уламки кахлів і столового та кухонного посуду.

Привертає увагу значна кількість виробів з гутного скла. До імпортів належать фаянсові та порцелянові піали і чашки, аптекарські ампули й чарки з кольорового скла. В обох житлах виявлено вироби з заліза. На професію власників вказують знахідки картечі, частин рушничного замка, литі кулі й сплави свинцю тощо. За знахідками монет обидва житла датовано 40—50 рр. XVIII ст.

Будівля 4 — частково заглиблене у ґрунт наземне житло із турлучними стінами, обкладеними по низу в один камінь. Розміри 7,8 × 4,0 м, орієнтація широтна з незначним відхиленням. Підлога на глибині 0,45 м від сучасної поверхні, земляна, вздовж північної стіни була вкрита соломною, відбитки від котрої збереглися на знайдених тут монетах.

Замість печі в приміщенні було відкрите вогнище, в якому вбачаємо ковальський горн, вимощений із каміння і обкладений цеглою, із внутрішніми розмірами 0,9 × 0,6 м. У горні і навколо нього знайдено попіл, деревне вугілля й численні частки залізної окалини. За 1,1 м від горна в ямі знайдено дерев'яний ящик, заповнений залізними (корабельними) цвяхами (260 екз.). Довжина 259 становить 24 см, одного — 7 см. Він має велику круглу, а не ромбічну, як інші, головку. Цвяхи не були в ужитку, що дає підстави вважати їх продукцією кузні, за яку могло правити приміщення 4. Можливо, ящик було заховано.

До індивідуальних знахідок належать монети (11 екз.), серед яких мідні «полушки», «денга» та білонові акче бахчисарайського карбування 40—50-х рр. XVIII ст. Масові знахідки представлено посудом, виробами із заліза і скла, серед яких цілий півштоф.

Житло 5 за рівнем залягання передувало будівлі 4. Це заглиблена у ґрунт наземна споруда із глино-солом'яними стінами, повздовжньою віссю орієнтована широтно. Реконструйовані розміри 8,0 × 4,2 м. Під західною стіною була піч, від якої залишилася основа завбільшки 1,6 × 1,2 м з глиняних вальків та гранітного каміння. Поруч відкрито припічну яму, заповнену попелом та побутовим сміттям. До індивідуальних знахідок належать монети (6 екз.), серед яких дротяна копійка Михайла Федоровича, мідна боратинка Яна Казимира, що підтверджує раніший за інші вік споруди. До індивідуальних знахідок також віднесено натільний хрест, покришку бронзової табакерки, бронзові накладки паска, намисто. Масові знахідки складають фрагменти кахлів, глиняний і скляний посуд, вироби із заліза, серед яких шомпол, картеч і закаблуки.

Таким чином, за дослідженнями 2008 р. отримано нові відомості щодо житлової забудови Новобогородицької фортеці і побуту її мешканців.

