



А.В. Ивченко

РЕЗУЛЬТАТЫ ИССЛЕДОВАНИЙ 2007 И 2008 гг. НА НЕКРОПОЛЕ ОЛЬВИИ

The paper presents the results of archaeological research on the territory of Olbian necropolis in the 2007 and 2008 seasons. A short review of monuments of Classical, Hellenistic, and Roman periods is made here.

На протяжении сезонов 2007—2008 гг. в Ольвии на участке «Некрополь» было исследовано 19 погребальных памятников (работы производились на раскопах Северный мыс 1, Северный мыс 2 и Свиноферма). Из них 11 являются земляными склепами, одно, вероятно, представляет собой подбойную могилу, остальные относятся к простым грунтовым ямам. Практически все погребальные комплексы были разграблены и разрушены. Исключение составляет ямное захоронение 5 (2007 г.). Хронологически исследованные объекты распределяются следующим образом: два (ямное погребение и земляной склеп) относятся к классическому времени, семь (пять земляных склепов, подбой и грунтовая яма) — к эпохе эллинизма, одно — переходное от эллинизма к римскому периоду (большая грунтовая яма с дополнительными конструктивными элементами) и четыре — к римскому времени (земляные склепы). Степень разрушения остальных не позволяет их точно атрибутировать.

Два объекта (грунтовая яма и неглубокий земляной склеп) датируются IV в. до н. э. Оба выявлены на раскопе Северный мыс 2. Как и большинство захоронений данного времени на этом участке, их характеризует устойчивый керамический набор в составе сохранившихся вещевых комплексов, в который входят краснофигурный лекиф и чернолаковый открытый сосуд.

Погребение 10 (2007 г.) представляет собой земляной склеп, ориентированный по линии северо-восток — юго-запад. Камера расположена в юго-западном торце дромоса. Между дромосом и камерой прослежены остатки

сырцового заклада. Часть дромоса, примыкающая к камере, выглядит как пологий пандус, остальное уничтожено более поздними захоронениями. Погребальная камера разграблена. У юго-восточной стенки зафиксированы в заполнении сдвинутые в сторону и лежащие на боку краснофигурный лекиф с пальметтой, хиосский чернолаковый кубок (рис. 1) и железный нож с горбатой спинкой. Комплекс датируется первой половиной IV в. до н. э.

Ямное погребение 5 (2007 г.) было ориентировано по линии восток—запад. По всей площади ямы под костяком зафиксированы остатки толстой камышовой подстилки. Под ней находилась деревянная конструкция, от которой сохранились три поперечно лежащие деревянные плахи (в головах, в ногах и в районе таза погребенного). По периметру подстилки располагались 12 бронзовых гвоздей (восемь *in situ*). Погребенный лежал вытянуто на спине головой на восток, очевидно, в деревянном гробу. Рядом с ним выявлены остатки известковой обмазки и красная краска (охра?). При костяке найдены поврежденный краснофигурный лекиф с пальметтой и чернолаковый килик. Погребение относится ко второй половине IV в. до н. э.

Эллинистические комплексы открыты на раскопах Северный мыс 1 и Северный мыс 2. На раскопе Северный мыс 2 они располагаются вперемешку с объектами римского времени, на раскопе Северный мыс 1 образуют компактную группу в юго-восточной части. Кроме погребений, найденных в 2007 и 2008 гг., к ней относятся земляные склепы 12 и 14 (2005 г.) и 6 (2002 г.). Для этих захоронений характерна западная или юго-западная ориентация погребальной камеры, наличие в камере остатков погребальных конструкций в виде сделанных

в дне углублений, перпендикулярных длинной оси склепа, и сырцовые двухрядные заклады.

Среди объектов эпохи эллинизма нужно отметить погребение 8 (2007 г.). Оно представляет собой переходную конструкцию от подбойной могилы к склепу. Камера в плане подпрямоугольная, вытянута по оси северо-запад — юго-восток. Торцевая северо-восточная стенка вертикальная, слегка выпуклая в средней части высоты. В северном углу она плавно переходит в свод камеры (кроме северного угла, фрагменты арочного или купольного свода сохранились вдоль северо-западной стенки и в западном углу камеры). Вход в камеру расположен с юго-западной стороны. Большая часть его стенок и ступени уничтожены грабительским перекопом и лисьей норой. Сохранились фрагменты нижней ступени с горизонтальной верхней плоскостью и скошенным в направлении камеры уступом. Уступ нижней ступени переходит в пологий пандус длиной 0,37 м, переходящий, в свою очередь, в дно камеры. В заполнении камеры найдены отдельные человеческие кости и их фрагменты, а также многочисленные фрагменты керамики, позволяющие датировать это погребение IV—III вв. до н. э.

В ходе работ сезона 2007 г. на раскопе Северный мыс 2 был также доисследован склеп 3, открытый в 2006 г. Он ориентирован по линии запад—восток. В отличие от большинства найденных здесь комплексов, погребальная камера была расположена в восточном торце дромоса. Среди конструктивных особенностей надо также отметить «глухой» дромос длиной 5,03 м. Его дно расположено практически горизонтально, без пандуса, с одной ступенькой длиной 0,70 м и высотой 0,53 м. Сам дромос заканчивается в западной части отвесной вертикальной стенкой.

В камере найдено четыре скелета (три *in situ*). Скелеты лежали вытянуто на спине головой на северо-запад в соответствии с общей ориентацией склепа. Один из них находился в деревянном гробу, остальные — на камышовых подстилках. В юго-восточном углу камеры найден череп лошади. При костяках и в заполнении камеры на уровне дна обнаружены расписная пелика, обломки чернолакового канфара (с ангобом, III в. до н. э.), лезвие железного ножа с выгнутой спинкой, маленькая бронзовая сережка, деталь составного костяного веретена, 21 пастовая бусина (одна полихромная), янтарная полусферическая и гагатовая бусины, вотивный керамический хлебец, раковина каури и пять бронзовых монет (одна



Рис. 1. Инвентарь погребения 10, 2007 г.

родосская и четыре ольвийских, 180—170 гг. до н. э.). Согласно инвентаря, погребение можно датировать первой половиной II в. до н. э.

Еще одним погребением, обнаруженным в 2006 г. и доисследованным в 2007 г., является грунтовой склеп 9, расположенный на раскопе Северный мыс 2. Это один из немногочисленных комплексов эллинистического времени с каменным закладом. Ориентирован камерой на запад с отклонением к северу. Стенки дромоса вертикальные, слегка сужаются кверху. В дромосе сохранились четыре ступени со скошенными по направлению к камере уступами и пандус, заканчивающийся пологим уступом. Вход в камеру был перекрыт закладом из 28 бутовых камней, среди которых восемь со следами подтески, и трех известняковых алтариков в виде квадрата с круглым углублением-чашей и желобком-сливом, составляющих четырехрядную кладку.

В камере обнаружены захоронения двух взрослых и младенца. Костяки взрослых ориентированы головами на восток, расположены на расстоянии 0,88 м друг от друга, лежали на прослойке слоистого мешаного гумусно-суглинистого грунта на 0,13—0,15 м выше уровня пола камеры. Можно предположить, что они были положены на возвышающуюся над полом конструкцию-помост, под которой со временем скопился грунт вследствие того, что какое-то время склеп стоял открытым (ограбление?). В юго-западном углу камеры, в районе ступней костяка 2, в скорченном положении на боку головой на восток лежал скелет ребенка грудного возраста (костяк 3).

При скелетах найдены три сильно коррозированных фрагмента железного изделия, алабастр из глухого молочно-белого стекла, орнаментированный нитями коричневого стекла, стеклянные бусины — две округлых матовых синих, желто-коричневая и бирюзовая глазчатые, дольчатая (пять долек) из глухого бе-

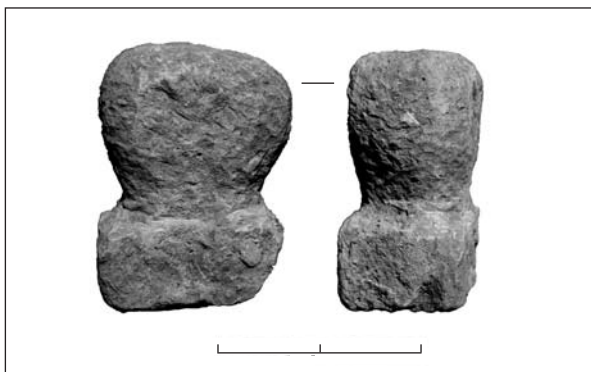


Рис. 2. Антропоморфное изваяние из заклада погребения 7, 2008 г.

лого стекла с широким отверстием, железный нож с горбатой спинкой и остатками деревянной рукояти на черенке, бронзовый перстень с пластинчатым удлинено-овальным щитком, два глиняных пряслица, четырехгранный каменный оселок серого цвета удлинено-прямоугольной формы с отверстием для подвешивания в верхней части, бронзовый трехлопастный наконечник стрелы с обломанным концом и две круглых бронзовых ольвийских монеты 180—170 гг. до н. э. Погребение датируется II в. до н. э.

На раскопе Северный мыс 1 исследован земляной склеп 6, датирующийся III в. до н. э. Несмотря на то, что он был разграблен (его обнаружили по грабительскому ходу, который располагался над входом в камеру), из него происходит достаточно богатый материал. Камера склепа ориентирована на юго-запад, вход был закрыт трехрядным сырцовым закладом. В ней обнаружены останки двух погребенных, положенных, судя по сохранившимся костям, вытянуто на спине головой на северо-восток вдоль северо-западной и юго-восточной стен. Прослежены остатки гробовищ и органических подстилок. В ногах и в изголовьях погребенных сделаны поперечные углубления, очевидно, для погребальных конструкций. В правой руке каждого из покойников были бронзовые монеты (у первого две, у второго одна). На пальцы левой руки первого из костяков были надеты два железных перстня. В заполнении камеры на уровне дна найдены хиосская остродонная амфора типа V-C, по С.Ю. Монахову, красноглиняные тарелка, две курильницы (одна фрагментированная), развал флакона, две чашки с покрытием, сероглиняный флакон, расписная чаша с рельефным медальоном на дне, изображающим Пана с канфаром в руке, и полихромный флакон из финикийского стекла. Кроме того, найде-

ны нашивная бронзовая овальная пластинка с изображением человеческой фигуры, пять стеклянных бусин (две полихромные), три гагатových, 13 бисерин, костяные накладка и муфта и бронзовая монета.

Для склепов римского времени характерны массивные двухрядные каменные заклады. Несмотря на то, что все они были полностью или частично разрушены при ограблении, сохранившиеся остатки достигают пяти—шести рядов камней в высоту. Практически во всех частично сохранившихся закладах зафиксировано переиспользование обработанных камней, представляющих собой части надгробий более раннего времени или архитектурные детали. Так, в закладе склепа 1 (2007 г.) обнаружена верхняя часть надгробия и пять обработанных блоков, в закладе склепа 7 (2008 г.) — антропоморфное надгробие (рис. 2) и шесть архитектурных деталей.

Наибольший интерес среди комплексов римского времени представляют склепы 3 (2007 г.) и 2 (2008 г.).

Погребение 3 ориентировано по линии северо-восток-восток — юго-запад-запад. Дромос имеет вытянуто-прямоугольную форму, несколько сужающуюся к юго-западу-западу, состоит из шести ступенек и пандуса. Стенки дромоса отвесные, неровные, расширяются книзу. Местами на них встречаются остатки обмазки из сырцовой глины. Ступеньки неровные, покатые с уклоном к камере. Заклад отсутствует, но отдельные камни, встреченные в заполнении дромоса, позволяют предположить, что до разрушения он был каменным. Камера прямоугольная, ориентирована с северо-востока-востока на юго-запад-запад. Стены и потолок неровные, волнистые. Вся камера, включая пол, была покрыта глиняной обмазкой. Судя по сохранившимся частям, свод был куполообразным.

В камере головой ко входу лежало четверо погребенных в деревянных гробах. От костяков и гробовищ, кроме костяка 4, сохранились только кости ног. Судя по сохранившимся остаткам, все покойники были положены на спину с вытянутыми конечностями. Под ними фиксировались остатки травяных подстилок. При костяках найдены бронзовая монета-ассарий, датирующаяся началом 50-х гг. н. э., костяная пиксида с остатками румян и бронзовое круглое зеркало диаметром 5,4 см.

Полнее других сохранился костяк 4. Скелет ребенка лежал в гробовище вытянуто на спине. Под костяком по всей площади зафиксиро-

ван органический тлен. Вместе с погребенным были положены округлый бронзовый браслет, бронзовая фибула на правой стороне грудной клетки, датирующаяся второй половиной I в. н. э., крупная глазчатая бусина, красноглиняный гуттус и светильник закрытого типа с рельефным щитком I в. н. э. В руке был обнаружен мелок. Склеп датируется второй половиной I в. н. э.

Склеп 3 2008 г. обнаружен на раскопе Северный мыс 2. Ориентирован камерой на юго-запад. Верхняя часть дромоса выкопана в заполнении погребения 4 и потому прослежена частично. Сохранившийся участок представлял собой пандус, идущий наклонно в сторону камеры. Каменный заклад был частично разрушен (мощный каменный выброс фиксировался в дромосе), от него осталось четыре ряда.

В заполнении камеры хаотично лежали многочисленные человеческие кости (по предвари-

тельным данным, останки нескольких взрослых мужчин и юноши) и вещевого материал. Среди последнего необходимо выделить большое количество бус: 553 целых пастовых и 50 фрагментированных (все концентрировались в одном месте камеры), восемь бисерин, 72 гагатовых, шесть янтарных и две агатовых бусины. Также найдено большое количество изделий из стекла: парфюмерная палочка с навершием в виде птицы, остатки (судя по сохранившимся доньям) минимум восьми унговинтариев (один практически целый) и многочисленные стенки и венчики различных сосудов. Большая часть стеклянных изделий была раздавлена на очень мелкие фрагменты. Остальной инвентарь представлен тремя светильниками закрытого типа, тремя бронзовыми монетами, бронзовой серьгой, двумя бронзовыми фибулами и частично сохранившимся железным стригилем. Склеп датируется концом I—II вв.

