



Л.Л. Залізник, Д.О. Ветров, В.О. Манько, І.М. Хоптинець, П.І. Озеров

ДОСЛІДЖЕННЯ ВЕРХНЬОПАЛЕОЛІТИЧНОЇ СТОЯНКИ ОЗЕРОВЕ НА КІРОВОГРАДЩИНІ

The paper is devoted to the publication of the material from the research in 2008 of a new Upper Palaeolithic settlement Ozerove in the basin of the Velyka Vys River.

Стоянка Озерове (Коробчине 7) названа на честь її відкривача краєзнавця П.І. Озерова, який виявив її у 80-х рр. ХХ ст., як і більшість верхньопалеолітичних пунктів цього регіону. 2004 року пам'ятку відвідали В.М. Степанчук, Д.О. Ветров і визначили як перспективну для дослідження. У 2006—2007 рр. місце стоянки оглянув Л.Л. Залізник. Усі ці дослідження обмежувалися невеликими зборами підйомного матеріалу. Навесні 2008 р. під час роботи Новомиргородської новобудовної експедиції під керівництвом Л.Л. Залізника окремим загоном у складі Д.О. Ветрова, В.О. Манька, П.І. Озерова й І.М. Хоптинця було проведено докладнішу розвідку пам'ятки з шурфуванням.

Стоянка розташована за 1 км на південь від с. Коробчине Новомиргородського р-ну Кіровоградської обл. на поверхні високого плато правого берега р. Велика Вись. Зі сходу плато обмежено крутим ярмом, що поріс лісом. Після обстеження зораного поля, на якому розташовується стоянка, було виявлено три скупчення крем'яного матеріалу різного часу, але з переважанням кременів верхньопалеолітичного вигляду. Діаметри скупчень приблизно 100 × 100 м. На місці двох найбільших концентрацій знахідок було закладено два шурфи для з'ясування залягання матеріалів і збереженості культурного шару.

Підйомний матеріал стоянки, що становить 290 артефактів, складається з темно-сірого гарної якості кременю різного ступеня патинізації — білої, біло-блакитної, блакитної та матової патини. Кремень однорідний. Більшість складають різноманітні сколи: нуклеоподібні уламки — 2, аморфні уламки кременю — 13 (з них 2 об-

палені), відщепи та їх фрагменти — 199, луски — 26, пластини та уламки пластин — 59, авіважі — 2, реберчасті пластини — 4. Розміри пластин: найбільша довжина 9 см, найбільша ширина 5,8 см, найбільша товщина 1,4 см; найменша довжина 2,1 см, найменша ширина 1 см, найменша товщина 0,3 см. Середні розміри: довжина 6—2,7 см, ширина 2,5—2 см, товщина 0,8—0,4 см.

Вироби з вторинною обробкою складають 11 одиниць. Переважно це різноманітні сколи з ретушшю: авіваж — 1, відщепи — 3, пластина та уламки пластин — 3 (рис. 1, 5—7).

До знарядь можна віднести один скребок кінцевий зі скошеним лезом на пластині (6,2 × 3,3 × 0,9 см) з випуклою східчастою регулярною ретушшю, що має притуплювальний кут 75—90° (рис. 1, 1); різець на куті пластини (4,8 × 1,8 × 0,6 см), робочий край якого утворений двома—трьома сколами з п'ятки (рис. 1, 3); уламок пластини з ретушшю на кінці. Увігнута, притуплювальна, дрібна ретуш зі спинки утворює скошене вістря (рис. 1, 4). Цікавим виробом також є уламок (базальний) пластини з ретушшю на обох довгих боках. Ретуш зі спинки дрібна, регулярна, притуплювальна, заполірована від використання, заходить на п'ятку. Можливо, це фрагмент якогось знаряддя (рис. 1, 5). Ще однією цікавою знахідкою є знаряддя на масивному уламку відщепи (11,6 × 6,1 × 1,2 см), що могло використовуватися для рубання деревини або подрібнювання кісток. Лівий край виробу підтесаний великими фасетками з черевця та спинки, які утворюють масивне лезо (рис. 2, 3).

За 20—25 м від місця основних зборів підйомного матеріалу, на другому боці давньої замітої балки, виявлено третє скупчення крем'яних артефактів, за матеріалом схоже на попередні.

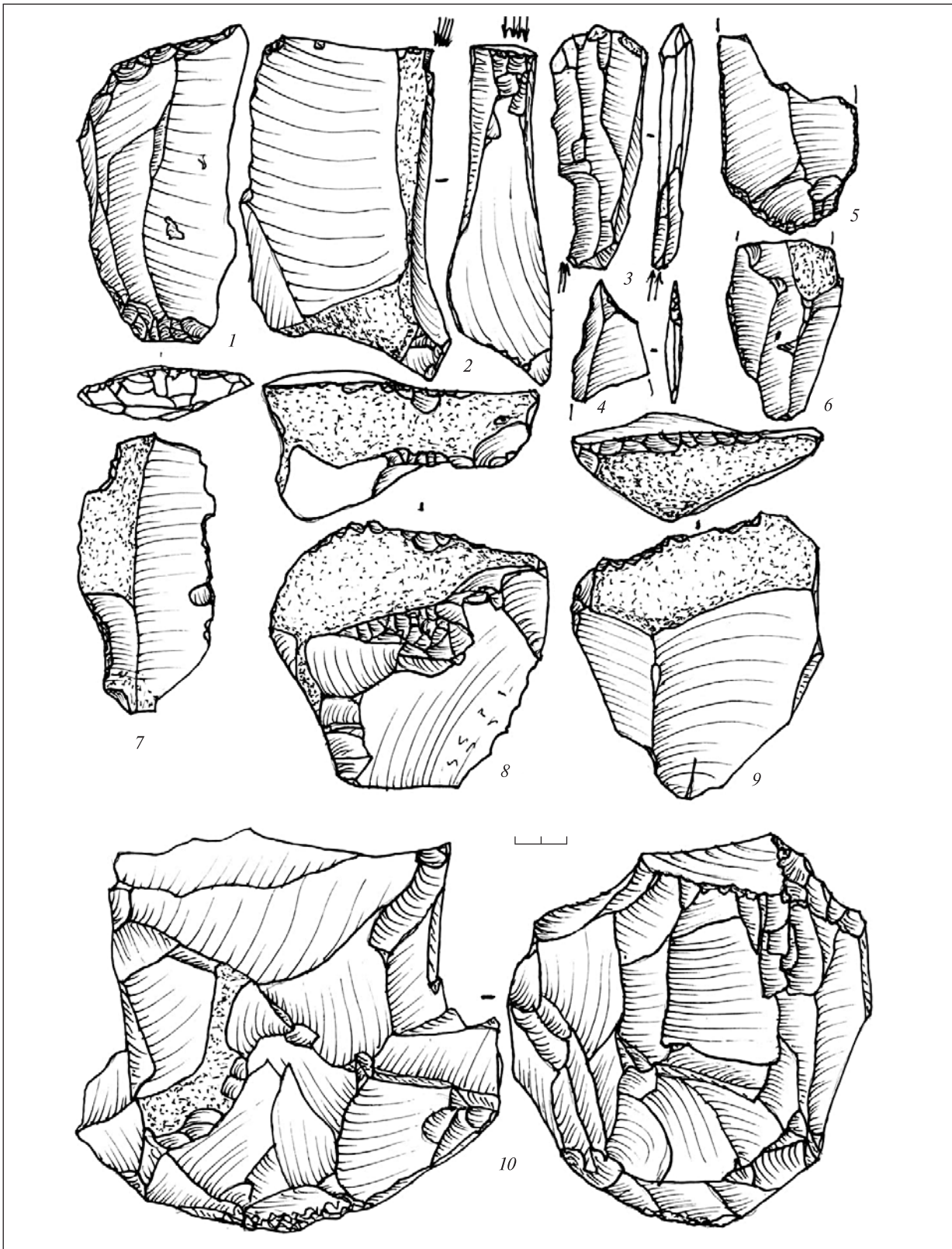


Рис. 1. Крем'яні матеріали стоянки Озерове

Збори налічують 15 відщепів та фрагментів і 8 пластин та їх уламків. Середні розміри пластин: довжина 4—3,5 см, ширина 2,5—2 см, товщина 0,8—0,5 см. Ці знахідки органічно вписуються в основний матеріал стоянки.

Як зазначалося, крім зборів підйомного матеріалу, на стоянці проведено шурфування. Шурф 1, 2 × 1 м, закладено за 40—50 м від південного краю поля та за 20 м від краю уроч. Коробчинський Ліс. Орієнтований по лінії північ—

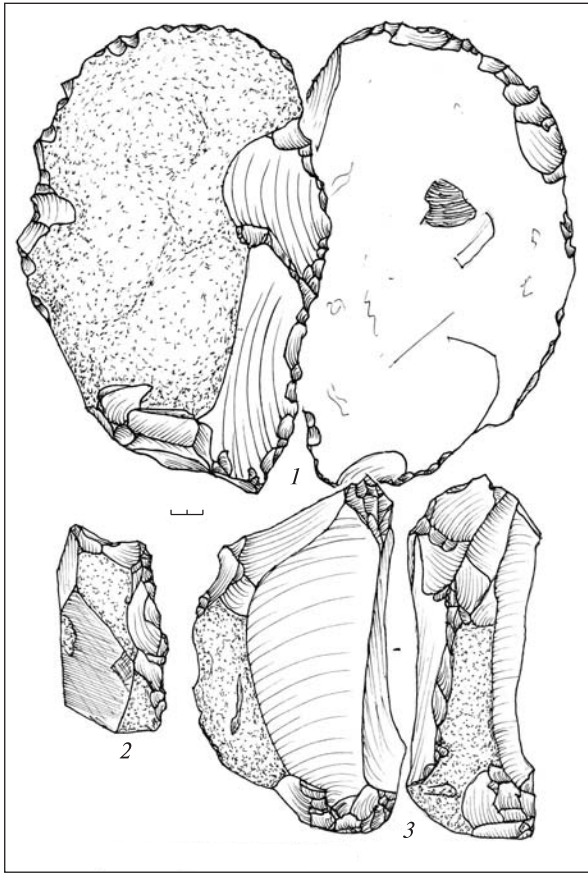


Рис. 2. Крем'яні матеріали стоянки Озерове

південь. Глибина шурфу 0,70 м. Знахідки залягали в орному шарі і гумусі (0,0—0,30 м), а також у верхній частині лесу (0,30—0,70 м), що його підстилав. Шурф виявив зруйнований оранкою шар стоянки. Він залягав до глибини 0,35 м. Він темно-сірий, сіро-жовтий хорошої якості з білою та біло-блакитною патиною. Деякі предмети мають вапняковий наліт. Знайдено 14 предметів: 10 відщепів та їх фрагментів, два базальні уламки пластин, авіаж та масивний відщеп з ретушшю по краю. Ретуш нерегулярна пряма притуплювальна.

Шурф 2 завбільшки 2 × 1 м розташований за 40 м від краю уроч. Коробчинський Ліс, за 40—42 м на північ від шурфу 1 і за 300 м від дороги між селами Лікареве та Коробчине. Орієнтований по лінії північ—південь. Глибина шурфу 1,0 м. Знахідки залягали у всій товщі шурфу, але найбільша їх концентрація зафіксована на глибині 0,80—0,95 м. Кремій тождний підйомним матеріалам, темно-сірий, сіро-жовтий хорошої якості з білою, біло-блакитною патиною. На багатьох предметах вапнякова кірка. За глибинами знахідки розміщуються таким чином: 0,0—0,25 м (гумус) — 2 відщепи; луска, скол підправки нуклеуса, два предмети ма-

ють механічні пошкодження; 0,25—0,50 м (гумус, перехід до гумусованого суглинку) — два відщепи (аморфний та масивний) зі слідами від сильного удару при розколюванні; 0,50—0,75 м (гумусований суглинок — суглинок) — уламок кременю аморфний, два відщепи, два пластини, медіальний уламок пластини. Серед виробів із вторинною обробкою слід виділити різець (7 × 4 × 2,2 м) на правому куті зламаної пластини, утворений п'ятьма—шістьма сколами. На лівій стороні на куті зламу пластини ретуш зі спинки регулярна, загострювальна, вигнута (рис. 1, 2). Скребок на відщепі з хвилястою східчастою, притуплювальною ретушшю зі спинки, по дистальному краю (рис. 1, 9). Крім цього, тут знайдено фрагмент трубчастої кістки поганої збереженості. Середні розміри пластин: довжина 7,8—2,2 см, ширина 3—1,2 см, товщина 0,6—0,3 см.

Основний шар стоянки, розташований на межі лесоподібного суглинку та лесу, фіксується за горизонтальним заляганням предметів високої концентрації на глибині 0,80—0,95 м. Збереженість матеріалів дуже добра. На цьому рівні було знайдено: нуклеус-відбійник двоплощинний (6,8 × 8 × 7,6) (рис. 1, 10), пренуклеус, 4 уламки нуклеуса (два з них разом з відщепом складаються в один виріб, крім них, у невеликому скупченні знайдено ще один відщеп та відщеп з ретушшю), авіаж, 13 відщепів та їх уламків (досить масивних), реберчаста пластина, 10 пластин та їх фрагментів. Серед виробів з вторинною обробкою знайдено лише відщеп із нерегулярною високою ретушшю, можливо від використання (рис. 2, 2) та скреблоподібне знаряддя (або великий масивний первинний відщеп?) 14,5 × 10 × 5,7 см, дуже патиноване. Патина біла до жовто-брудної. Ретуш нерегулярна розповсюджена окремими ділянками по всьому краю відщепу, направленість різна з дорсальної та вентральної сторін (рис. 2, 1).

Негативи нуклеуса і нуклеоподібних уламків мають ширину в середньому 3—2 см і заломі від сильних ударів при розколюванні. На двох пластинах є невеликі губки на п'ятках. Середні розміри пластин: довжина 6,5—4 см, ширина 3—1,5 см, товщина 1—0,6 см.

Колекція стоянки Озерове за показниками якості сировини, значними розмірами пластинчастих заготовок і виробами з ретушшю на великих і дуже великих пластинах, що мають ширину від 2 до 4 см і більше, вирізняється розвинутою технікою отримання великих пластин, що контрастує з широким використанням зна-

чних за розмірами первинних відщепів для виготовлення знарядь, особливо зі скребковою функцією. Все це дає підстави, за аналогією зі стоянкою Троянове 4, розташованою в цьому ж регіоні, визначити пам'ятку, як спеціалізовану стоянку-майстерню. Схожість матеріалів стоянок Озерове та Троянове 4 полягає не тільки в подібності колекцій, а й у стратиграфії залягання основних горизонтів знахідок у верхній частині бузького лесу. Єдиним недоліком стоянки на сьогодні є мала кількість культурно визначальних виробів із вторинною обробкою.

Враховуючи нечисленність гравецьких пам'яток у Центральній Україні, стоянка Озерове є перспективною пам'яткою, що потребує подальших досліджень. Значна подібність матеріалів, яку демонструють гравецькі пам'ятки Озерове, Троянове 4 та ще низка пунктів басейну р. Велика Вись на Кіровоградщині, при подальшому дослідженні може допомогти пролити світло на формування різних верхньопалеолітичних культурно-технологічних традицій в регіоні Центральної України зокрема та Східної Європи загалом.

