



I.A. Готун, А.М. Сухонос, О.М. Казимір

ПРОДОВЖЕННЯ РОБІТ НА СЕЛИЩІ ХОДОСІВКА-РОСЛАВСЬКЕ НА КИЇВЩИНІ

The publication is devoted to the results of research of an extraordinary Ancient Rus settlement Khodosivka-Roslavske of Khodosivka archaeological complex. Despite the small area, quite interesting materials describing various aspects of life of the ancient habitants of the settlement have been discovered. Unexpected was the record of a goldsmith's workshop where amber jewelry were made.

У поточному сезоні продовжено вивчення відкритого у 2007 р. давньоруського селища Ходосівка-Рославське поблизу с. Ходосівка Києво-Святошинського р-ну. Минулого сезону розкопом завбільшки 127 м² на найвищій ділянці поселення виявлено та досліджено шість об'єктів житлового та господарського призначення, зібрано керамічний та остеологічний матеріал, численні індивідуальні знахідки. Відкрита площа 2008 р. становить 107 м² (рис. 1). Культурний шар — темно-сірий однорідний супісок, частково пошкоджений оранкою. Він мав потужність 0,40—0,50 м і містив численні фрагменти гончарної кераміки доби Київської Русі (вінця, денця, ручки, стінки), кістки тварин, печину та окремі шматки металургійних і керамічних шлаків. Основні зусилля поточного сезону було спрямовано на вивчення залишків двох споруд — об'єктів 7 і 9.

Об'єкт 7 зафіксовано на рівні материка на глибині 0,40 м від сучасної поверхні, хоч концентрація матеріалу, зокрема кераміки та кісток, свідчить про те, що його верхня межа була на 0,15—0,25 м вище. Пляма округлої форми (діаметр близько 4 м) виділялась чорно-сірим забарвленням на тлі світлого материкового піску. Межі плями аморфні, читались умовно. Край північно-східної частини заповнення зливався з заповненням споруди 9. Після вивчення заглибленої частини об'єкта з'ясувалося, що пляма мала прямокутну форму з заокругленими кутами, її розміри 3,70 × 3,70 м. Об'єкт зорієнтований кутами за сторонами світу з незна-

чним відхиленням, заглиблений у материк на 0,60—0,70 м. Заповнення споруди багат шарове. Основний шар — однорідний сірий супісок потужністю до 0,40 м. Зверху його перекривав шар однорідного чорно-сірого супіску, в якому подекуди траплялися невеликі лінзи світло-сірого супіску; цей шар насичений уламками кераміки, кістками тварин тощо. Його потужність в центральній частині становить 0,35 м, у напрямі материкових стін він поступово втрачає інтенсивність і біля країв майже не фіксується. Під ним у центральній частині простежено лінзу чорно-сірого супіску з включенням вуглин. Аналогічний прошарок, насичений вуглинами, частково перекритий прошарком однорідного сіро-жовтого супіску, фіксувався на дні споруди. До північного кута об'єкта прилягала з'єднана з ним кругла в плані яма 1,40 м в діаметрі з аналогічним заповненням. З півдня у долівці об'єкта 7 простежено яму видовженої неправильної форми; подібне заглиблення виявлено і в суміжній частині об'єкта 9. Дно ями у цій частині заходило у материк до позначки 0,53 м від рівня долівки; заглиблення тяглося в меридіональному напрямі на 1,60 м і містило однорідний темно-сірий супісок. З північно-західного боку споруди на дні, на глибині 0,38 м, розчищено рештки зтілої колоди близько 1,20 м завдовжки та 0,10 м завширшки. Стан її збереженості дуже поганий.

Із заповнення об'єкта 7 походять кістки тварин, уламки гончарної кераміки часів Київської Русі, серед яких трапляються фрагменти з жовтою та зеленою поливою. Крім масового матеріалу, в будівлі та поблизу неї виявлено понад 50 індивідуальних знахідок, серед яких показовими є уламки гладеньких, кручених та псевдовитих скляних браслетів різних кольорів (кількість сягає 33), цілий та склеєний з двох

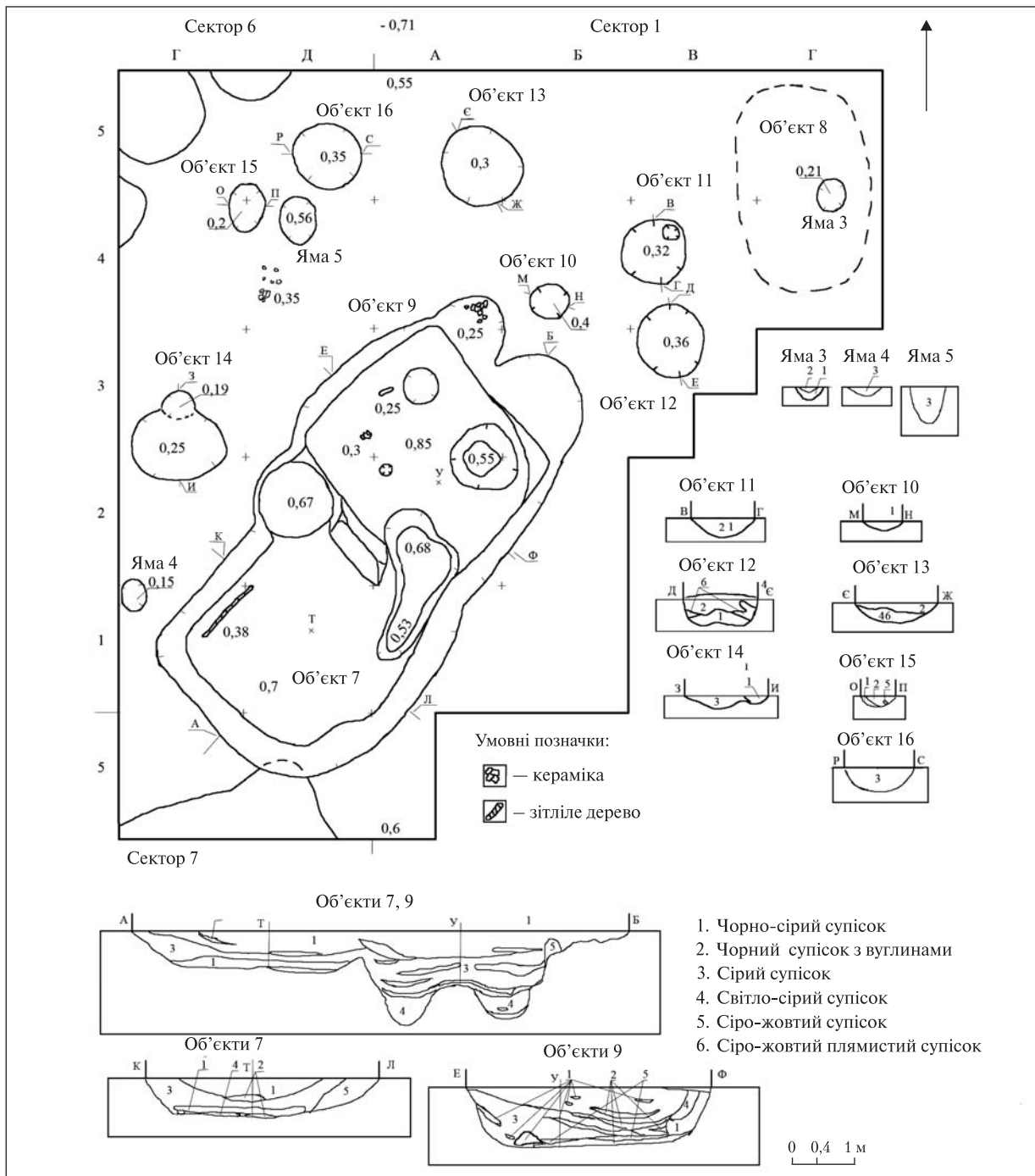


Рис. 1. Поселення Ходосівка-Рославське. План ділянки зі спорудою з бурштиновими знахідками та перетини об'єктів

половин браслети, скляна намистина, шматки бурштину, фрагмент жорна, кістяна деталь руків'я ножа, точильні бруски, фрагменти глиняних та свинцевих важків, залізні ножі, знаряддя для обробітку ґрунту, цвяхи, уламки інших виробів (рис. 2).

У південній частині котлован об'єкта 7 на 0,20—0,30 м перетинав інший об'єкт доволі значних розмірів, що простежено за північною та західною бровками. Дослідження цієї споруди заплановане на наступний сезон.

Об'єкт 9 фіксувався на глибині 0,40 м від рівня сучасної поверхні на тлі світлого материка, мав підпрямокутні обриси, розміри 3,40 × 3,80 м та подібну до попереднього орієнтацію. Його котлован заглиблений у материк на 0,90 м. Південно-західна межа об'єкта 9 вприголуп прилягала до споруди 7. Заповнення будівлі багатoshарове. Зверху залягав шар чорно-сірого супіску, подекуди з дрібними уламками згорілого дерева. Його потужність коливається від 0,20 до 0,55 м. На різній глибині фіксували-

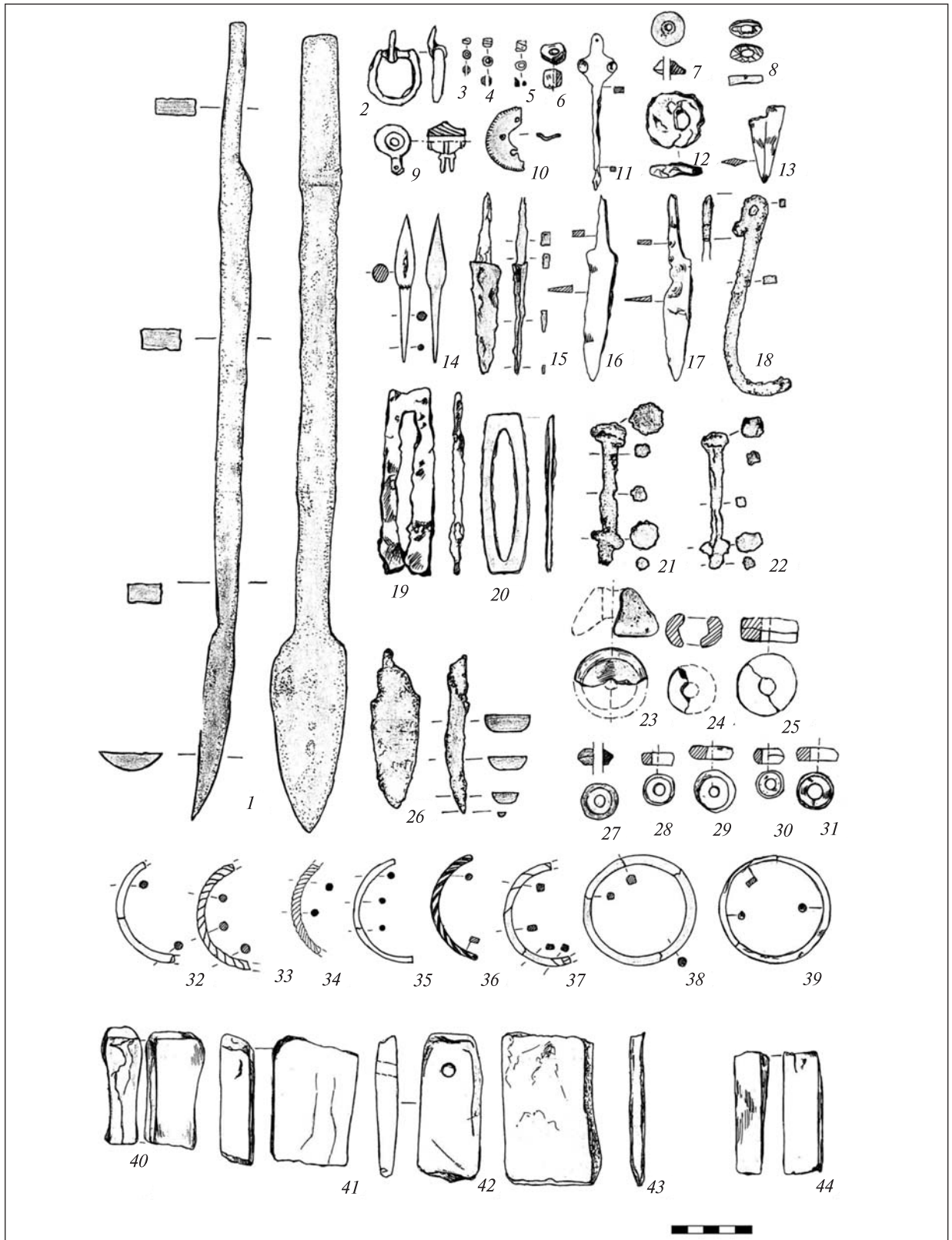


Рис. 2. Речовий комплекс із селища

ся лінзи чорного супіску, насиченого вугликами. Під чорно-сірим супіском залягав шар схожого, але менш інтенсивного за забарвленням однорідного сірого супіску. Його потужність у південній частині об'єкта сягала 0,50 м, у пів-

нічному напрямку шар поступово втрачав потужність і перетворювався на незначний прошарок завтовшки до 0,20 м. З боків об'єкта шар сірого супіску потроху світлішав і переходив у материк. У цьому шарі також траплялися про-

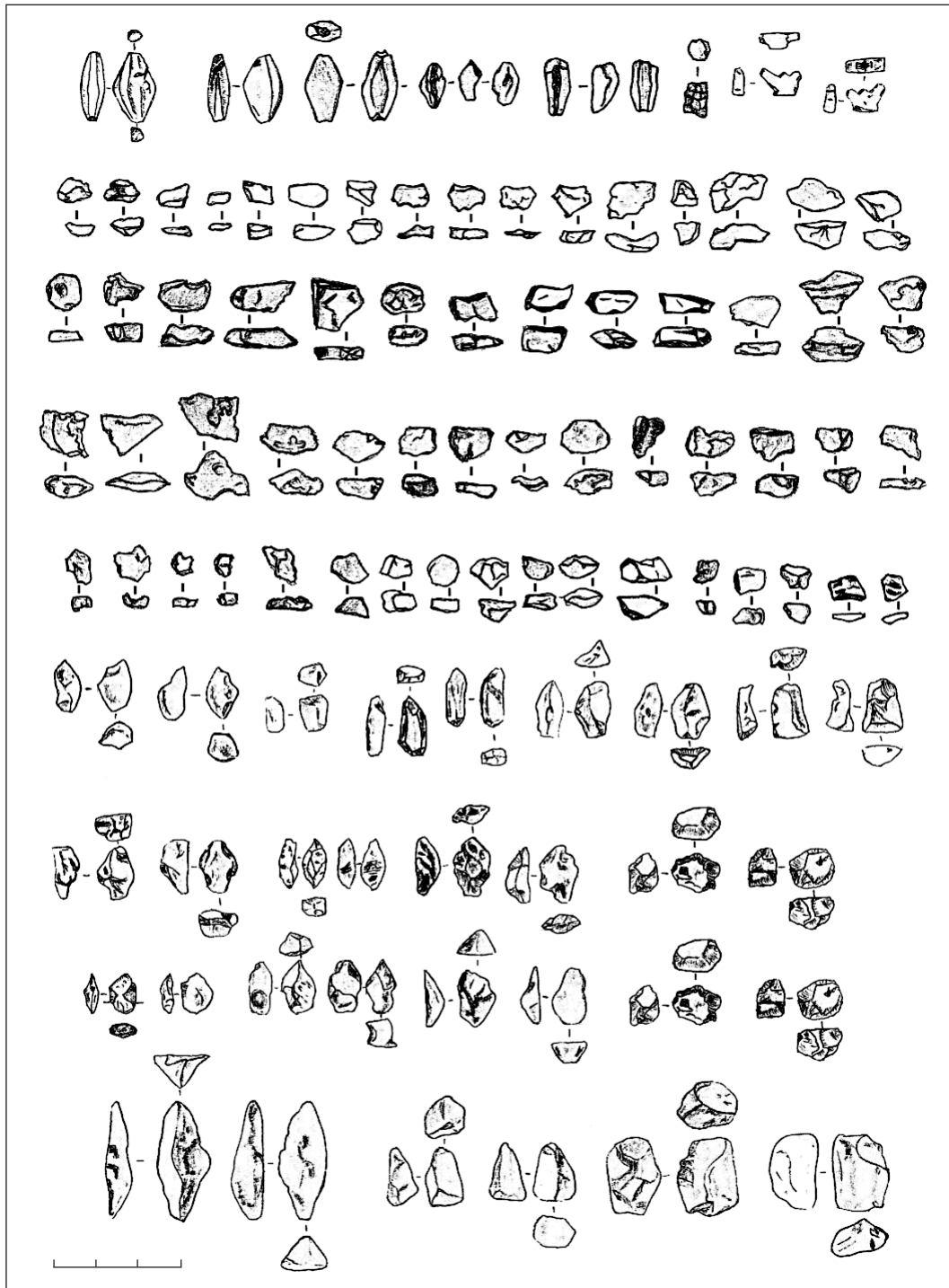


Рис. 3. Типи бурштинових знахідок

шарки та лінзи насиченого чорного супіску потужністю 0,05—0,10 м. Такий самий шар, насичений вугликами, простежено на дні об'єкта. Він зверху перекривав шар сіро-жовтого однорідного супіску.

У східній частині об'єкта розчищено яму з діаметром близько 1,0 м і глибиною 0,55 м від рівня долівки. Вона заповнена сірим однорідним супіском з лінзами чорно-сірого кольору. На дні ями також фіксувався горілий шар од-

норідного чорно-сірого супіску. Ще одну яму, заповнену світло-сірим супіском, розчищено у південній частині споруди. Вона неправильно-овальної в плані форми, витягнута вздовж осі північ—південь. Її південна частина виходить за межі об'єкта 9 і займає західну частину сусідньої споруди 7. Глибина в північній частині становить 0,68 м, у південній, як уже згадувалось, —0,53 м від рівня долівки. Цікаво, що кераміка траплялася в заповненні північної частини ями

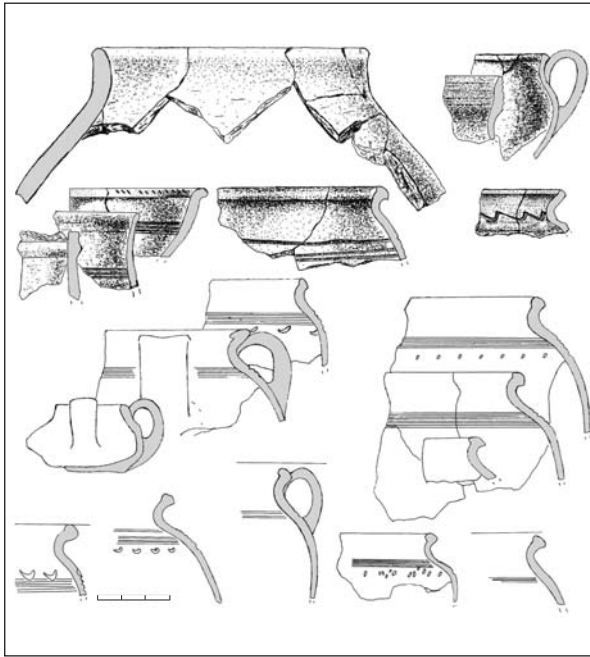


Рис. 4. Керамічний посуд

і зовсім відсутня в південній. Не виключено, що тут варто вести мову про видовжене заглиблення у долівці об'єкта 7 та округле в долівці об'єкта 9 зі спільною плямою на рівні фіксації. Іншу яму, з діаметром 0,55 м і глибиною 0,16 м від рівня долівки, заповнену однорідним сірим супіском, розчищено в північній частині котловану споруди. Дещо на південь від неї, ближче до центру, розташовувалася ще одна невелика яма з діаметром 0,20 м і глибиною 0,20 м, заповнена чорним супіском із залишками горілої деревини. Ці ями є рештками якихось конструкцій будівлі.

Іншою конструктивною особливістю споруди є наявність двох невеликих напівсферичних заглиблень, розташованих впритул до північно-східної стіни. Їх заповнення ідентичне верхньому шару об'єктів 7 і 9, вони заглиблені в материк на 0,25 м і 0,37 м. Трохи вище від рівня фіксації одного із заглиблень, на 0,27 м нижче від рівня сучасної поверхні, розчищено неповний розвал давньоруського кружального горщика. Наразі складно говорити про призначення цих двох заглиблень та їх зв'язок з основним обсягом будівлі. Можливо, вони виникли раніше або пізніше від споруди 9, проте стратиграфічно цього простежити не вдалося. У західній частині заповнення об'єкта 9 на глибині 0,75—0,80 м знайдено ще один неповний розвал давньоруського гончарного горщика впереміш із кістками тварин; у північній частині на глибині 0,25 м розчищено рештки згорілої колоди завдовжки 0,30 м.

Із заповнення споруди походить численний керамічний матеріал, репрезентований уламками гончарного посуду, подекуди зі слідами поливи зеленого, жовтого та зрідка червоного кольорів. Слід окремо відзначити кілька уламків посуду із зеленою поливою з обох боків. Крім того, із заповнення походить остеологічний матеріал, представлений лускою і кістками риб, птахів, дрібних і великих тварин.

Загальна кількість індивідуальних знахідок з об'єкта перевищила 300 одиниць. Серед них доволі багато уламків скляних браслетів (близько 30 екз.), дві скляні намистини, точильні бруски, фрагменти жорен, наверхня бронзового хреста-енколпіона відносно великих розмірів, залізні цвяхи, ножі, кресало, заклепки, уламок бронзової накладки, бронзова голка, свинцеві пластини, скляні намистини, заготовки намистин з бурштину та завершені вироби, а також сировина та відходи виробництва (кількість бурштинових знахідок сягнула за 230), шиферні прясла (чотири цілих та фрагментованих), бронзова шпилька, свинцевий тягарець, вироби з кістки тощо (рис. 2).

На функціональні особливості споруди вказують знахідки уламків бурштину в її заповненні. Окремі з них мають чіткі сліди обробки — спилювання, шліфування та свердління. Крім того, тут знайдено заготовки виробів із бурштину, намистини без отвору, уламки та вже готові вироби (рис. 3). Це дає можливість інтерпретувати споруду як майстерню ювеліра, який працював із вказаною сировиною.

Щодо знарядь, якими міг користуватися майстер, спеціальні інструменти для цього не потрібні, достатньо універсальних знарядь широкого призначення. Серед знахідок зі споруди, котрі могли б використовуватися для обробки бурштину, виявлено ножі (могли застосовуватися для зняття природних окисів з поверхні майбутньої заготовки). Привертає увагу наявність, крім виробів звичайних розмірів, мініатюрного залізного черешкового ножа, довжина леза якого не перевищує 20 мм. Точильні бруски могли застосовуватися для надання виробам остаточної форми та шліфування поверхні. Підтвердження використання їх у цьому виробництві знаходимо у проаналізованій Р.Г. Шаповаловим складеній на початку XII ст. праці монаха-бенедиктинця Теофіла «Список различных искусств»: «...осторожно шлифуй янтарь с водой на ровном песчаном камне до тех пор, пока золотистый цвет его не проступит везде равномерно». Згадане джерело вказує,

що давнім ювелірам були відомі і способи термічної обробки бурштинової маси для корегування кольору та для виготовлення бурштинового лаку. З цією метою могли застосовувати свинцеві пластини, аналогічні знайденим у заповненні споруди. Теофіл зазначав, що на них клали бурштин, накривали його зверху спеціальною сумішшю і потроху нагрівали. Проте наразі невідомо, чи практикували це майстри з поселення Ходосівка-Рославське. Знайдена пластина, як і решта інструментів, універсальна за призначенням і могла використовуватись і для інших потреб. До того ж, протягом минулого сезону виявлено такі вироби і випрямлені, і згорнуті в трубку, тож це могли бути важки до рибальських сіток.

Крім описаних об'єктів, після зачистки верхні материка на площі сектора досліджено низку ям, котрі мали господарське чи побутове призначення.

Три з них — *об'єкти 10, 11, 12* — розташовувалися на північний схід від заглибленої частини споруди 9. Це невеликі округлі ями, 0,60—1,20 м у діаметрі, заглиблені в материк на 0,14—0,36 м, їх заповнення складав темно-сірий супісок. За знахідками всі вони датуються давньоруським часом. Привертає увагу фрагмент зеленого дитячого скляного браслета з невеликим діаметром із заповнення об'єкта 11; з цієї споруди походив також ще один уламок браслета.

Залишки наземної споруди, *об'єкт 8*, вдалося дослідити в культурному шарі. Вона фіксувалася у вигляді концентрації кераміки, шматків печини та кісток тварин на глибині 0,15 м від рівня сучасної поверхні. Хоча на тлі темно-сірого культурного шару заповнення споруди дещо вирізнялося інтенсивнішим забарвленням, його межі можна визначити лише умовно. Пляма об'єкта дещо видовжена по лінії північ—південь, її розміри 3,20 × 2,00 м, потужність заповнення близько 0,20 м. У заповненні та поблизу виявлено глиняне прясло, уламки скляного браслета, фрагмент жорна та фрагменти точильних брусків. Привертає увагу фрагмент клинка меча (?). На рівні материка у східній частині об'єкта досліджено невелику округлу яму з діаметром 0,48 м, заповнену чорно-сірим та однорідним сірим супіском. Напевно, вона конструктивно належить до споруди 8.

Об'єкт 14 зафіксований на північ від об'єкта 7 у вигляді сірої круглої плями 1,40 м в діаметрі. Заповнення об'єкта одношарове: однорідний сірий супісок. Стіни споруди плавно переходять у долівку, заглиблену в материк на

0,25 м. У заповненні, крім кераміки, виявлено велику кількість кісток. Індивідуальні знахідки репрезентовані фрагментом жорна. Аналогічне заповнення з кісток тварин мала і яма біля об'єкта 9 з діаметром 0,45 м і глибиною 0,15 м.

Низку схожих ям виявлено у північно-західній частині сектора — це *об'єкти 13, 15, 16* та яма у квадраті Д/4 сектора 6. Усі вони округлої в плані форми, діаметр від 0,60 м до 1,30 м. Стіни поступово переходять у долівку та заглиблюються в материк на 0,20—0,56 м. Заповнення об'єкта 13 двошарове. Вгорі залягав шар чорно-сірого супіску, нижче — сіро-жовтого плямистого супіску. Дещо на захід від нього розташовано об'єкт 16. Він за характером заповнення подібний до об'єктів 1 та 5, досліджених у попередньому сезоні. Це однорідний сірий супісок, що ближче до долівки плавно переходить у материк. У заповненні виявлено уламок стінки ліпного горщика та дрібну кістку. Поряд з цим об'єктом розташований ще один — яма у квадраті Д/4 сектора 6 зі схожим заповненням. Її діаметр 0,54 м, стінки заглиблені в материк на 0,56 м. З верхньої частини заповнення ями походять нечисленні дрібні уламки давньоруського посуду, пов'язані з навколишнім культурним шаром, у нижній частині кераміки не виявлено, а траплялись лише дрібні шматочки перепаленої глини.

Об'єкт 15, розчищений поруч, читався у вигляді овальної плями, дещо видовженої по осі північ—південь, і мав розміри 0,76 × 0,54 м. Котлован заглиблено в материк на 0,20 м. Об'єкт заповнений однорідним чорно-сірим супіском і, крім гончарної кераміки часів Київської Русі, містив уламок жорна та значну кількість великих і дрібних шматків печини, напевно від якоїсь глиняної конструкції, можливо печі.

У північно-західному куті розкопу виявлено низку плям, що продовжуються за межами сектора в північному і західному напрямках. Їх дослідження також заплановано на наступний сезон.

Крім охарактеризованих знахідок, виявлено значну кількість кераміки та речового матеріалу в культурному шарі (рис. 2, 4). Частина зафіксована безпосередньо поруч з описаними об'єктами і, ймовірно, входить до їх комплексу, решта характеризує цю ділянку поселення загалом. Серед них варто назвати близько 60 уламків скляних браслетів та три намистини; понад 10 точильних брусків; п'ять цілих та фрагментованих шиферних прясел та ще два глиняних, датованих добою палеометалів; сім

ножів, їхніх лез та уламків; свинцеві пластини, литі вироби та важки; залізні ключ, уламок вудил, пряжку, кільце, шило, голку, частину ланцюга, цвяхи та інші вироби, фрагменти глиняного важка (рис. 2). З шару походили також 10 шматків бурштину. Загалом кількість індивідуальних знахідок перевищує 520, з них близько 250 — сировина, напівфабрикати, готові вироби, брак та відходи майстерні з обробки бурштину (рис. 3).

Незважаючи на незначну відкрити за два сезони площу (234 м²), досліджувана пам'ятка постає як неординарний соціально-економічний

феномен з високорозвинутим виробництвом (рільництво, скотарство, полювання, рибальство, металургійна справа, обробка бурштину тощо) та значною кількістю престижних речей (полив'яний посуд, прикраси та елементи заможного костюма) у користуванні мешканців. Цікаво, що за переважання у керамічному комплексі посуду з профілюванням, притаманним XII — першій половині XIII ст., трапляються горщики з оформленням верхнього краю вінця, характерним для монгольсько-литовської доби. Поза всяким сумнівом, дослідження цього селища потребує продовження.

