

## МАТЕРІАЛИ РАННЬОЕНЕОЛІТИЧНОЇ СТОЯНКИ АРДИЧ-БУРУН (СТАВРА) ПІВДЕННОГО УЗБЕРЕЖЖЯ КРИМУ

Влітку 2005 року науковими співробітниками Алуштинського загону Гірськокримської археологічної експедиції Кримського філіалу Інституту археології НАН України О.В. Лисенко та І.Б. Тесленко, під час обстеження узбережної лінії Чорного моря в районі селища Привітне (Ускуп, Скуті), була виявлена стоянка Ардич-Бурун (Ставра). Восени 2006 року автором даної публікації були розпочаті розкопки на стоянці, які продовжуються і на цей час. В наступній публікації викладені результати двох польових сезонів робіт на Ардич-Бурун.

### ТОПОГРАФІЯ ТА СТРАТИГРАФІЯ

Стоянка розміщується на терасоподібній площадці в нижній (узбережній) частині південно-східного схилу г. Ардич-Бурун (Ставра), на висоті до 10 м над рівнем моря та приблизно в 20 м від берега Чорного моря (Рис. 1, 1). В 4 км на північний схід від стоянки розташоване селище Привітне (Алуштинської міськради), а в 3,5 км на захід – селище Канака. Площадка з північного сходу та південного заходу обмежена стрімчастими бортами тальвегів тимчасових водотоків. Можлива площа пам'ятки може становити 150-250 м<sup>2</sup>. На момент відкриття пам'ятки, частина культурного шару була оголеною з західної, південної та східної частин краю площадки. Частина археологічних артефактів була зібрана безпосередньо під урвищем. Розкопками була охоплена східна та південно-східна частина площадки, тобто ті ділянки, які найбільш інтенсивно руйнувалися внаслідок природних факторів. Специфічною рисою матеріальної культури стоянки є скупчення ступок морських молюсків, які супроводжуються іншими археологічними артефактами.

Обстеження урвищ узбережної лінії восени 2007 року на захід до мису Сотера, а також на схід до мису Чабан-Куле, дозволило встановити відсутність пам'яток, аналогічних Ардич-Бурун (Ставра) в найближчій окрузі.

Стратиграфічні дані стоянки (Рис. 1, 2) подано за розрізом в північній частині пам'ятки:

1. 0-0,06 м – дерновий шар;
2. 0,06-0,32 м – шар рихлої глини світло-коричневого кольору з уламковим матеріалом середніх та великих розмірів;
3. 0,32-0,67 м – шар щільної глини світло-коричневого кольору з уламковим матеріалом середніх та великих розмірів;
4. 0,67-0,76 м – шар глини світло-коричневого кольору, зі значною кількістю дрібного уламкового матеріалу;
5. прошарок пухкої глини темно-коричневого

кольору (шар А<sub>0</sub>), розміщується поміж шарами глини світло-коричневого кольору з дрібним уламковим матеріалом та глини світло-коричневого кольору з уламковим матеріалом великих розмірів;

6. 0,76-0,83 м – шар глини світло-коричневого кольору з уламковим матеріалом великих розмірів;
7. 0,83-1,10 м – шар глини світло-коричневого кольору з дрібним та середнім уламковим матеріалом, який вклинюється в нижче розташований шар;
8. 1,10-1,28 – шар глини світло-коричневого кольору з крупним уламковим матеріалом;
9. 1,12-1,22 – шар світло-попелястого пухкого ґрунту (шар А), який лінзою вклинюється в вище розташований шар;
10. 1,28-1,38 – шар глини світло-коричневого кольору з дрібним уламковим матеріалом;
11. 1,38-1,42 – шар пухкого ґрунту темно-сірого та червонуватого кольорів (шар В);
12. 1,42-1,45 – прошарок глини
13. 1,45 та нижче шар глини з дрібним та середнім уламковим матеріалом.

Весь уламковий матеріал з літологічних шарів 2, 3, 4, 5, 6, 7, 8, 10 та 13 делювіального походження та є продуктом руйнування відкладів вапняків таврійської серії.

Характерним для стратиграфії пам'ятки є різке падіння палеорельєфу в протилежну від берега моря сторону. Таким чином, якщо культурний шар А<sub>0</sub> в крайній південній точці фіксувався на глибині 0,47/0,50 м, то в північній частині він був зафіксований на відмітці 0,70 м. Тобто рівень перепаду дорівнює 20 см. Шари А та В мають ще більший рівень перепаду. Подібні особливості стратиграфії, можливо, слід пов'язувати з зсувними процесами, хоча не виключається також й фактор особливості рельєфу даної місцевості.

Культурні шари виокремлюються за відтінками кольору (як правило попелястий або червоно-чорний). На окремих ділянках культурні шари визначалися лише за наявністю знахідок.

### ФАУНА

Значну частину знахідок в трьох культурних шарах стоянки Ардич-Бурун (Ставра) складають ступки морських молюсків європейської устриці (*Ostrea edulis*) та мідії їстівної (*Mytilus edulis*). На окремих ділянках пам'ятки зафіксовані так звані скупчення молюсків, кількість ступок в яких сягала понад 100 одиниць. Здебільшого ж ступки з неущождженою поверхнею, траплялися поодинокі під час розчистки культурних шарів. Окремі екземпляри, які були виявлені поблизу вогнищ, мають обгорілу поверхню. Найбільша кількість ступок

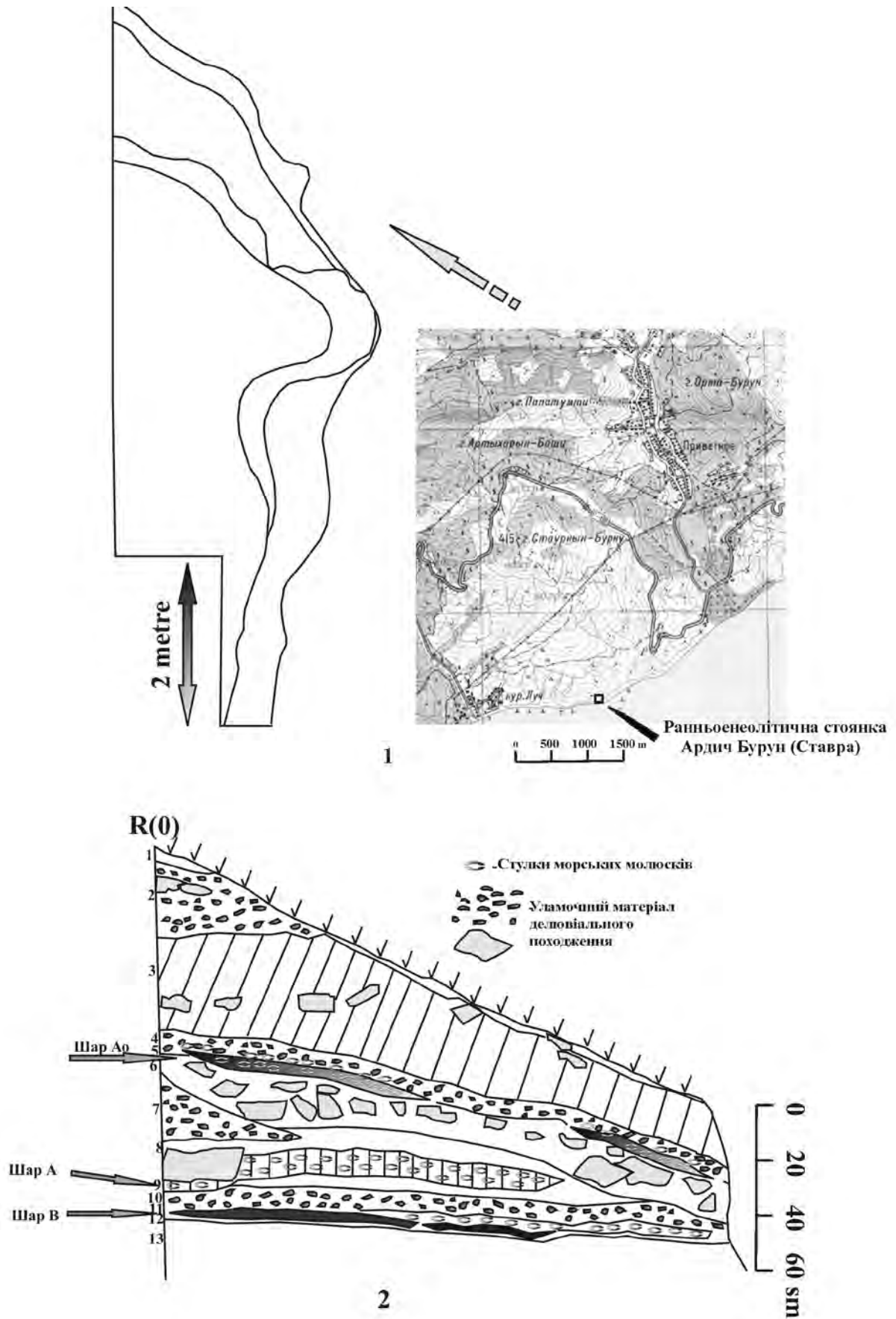


Рис. 1. Ардич-Бурун (Ставра): 1 – план дослідженої частини пам'ятки; 2 – стратиграфія східної стінки (кв. 13, 15).

молюсків пов'язується з шаром Ао – значно менше їх виявлено в нижньому шарі В.

Крім молюсків, на стоянці виявлені також трубочасті кістки птахів та поодинокі фрагменти кісток і зубів дрібних жуйних тварин.

#### ВОГНИЩА

Майже всю територію стоянки, яку було досліджено за два роки (15 м<sup>2</sup>), вкрито вогнищами, які поділяються на наземні та на заглиблені. Наземні вогнища простежено лише в західній частині пам'ятки. Характерною ознакою наземних вогнищ є широка площа розповсюдження дрібних уламків деревного вугілля, нечіткі контури та профарбованість ґрунту в місцях максимальної дії вогню.

Перше заглиблене вогнище виявлено в культурному шарі Ао, майже на краю урвища. Вогнище представляє собою ямку овальної форми, видовжену по лінії південний захід–північний схід, завглибшки до 12 см та завширшки 30 см. Заповнення вогнища складається з обгорілих молюсків та деревного вугілля. Ще одне вогнище досліджено в шарі В. Розміри та форма цього вогнища співпадають з параметрами першого. Завглибшки друге вогнище сягає 7-5 см. Майже весь об'єм вогнища займали досить великі за розмірами обгорілі поліна деревини. Поблизу вогнища відзначені поодинокі обгорілі стулки морських молюсків. Промивка ґрунту з заповнення вогнищ, яка здійснювалася в морі, дозволила виявити дрібні обгорілі фрагменти кісток тварин та дрібні частинки деревного вугілля.

#### АНАЛІЗ АРТЕФАКТІВ

Під час поверхневих зборів, були отримані знахідки, які тотожні матеріалам з культурних шарів Ао, А та В. Вироби з кременю представлені відщепами, стамесками (Рис. 2, 1, 3, 4), та боковим різцем (Рис. 2, 2).

Серед уламків керамічного посуду, виявлених під час обстеження місцевості під урвищем, привертають увагу лише орнаментовані відбитками гребінця (Рис. 2, б) та вдавленнями (Рис. 2, 5), а також уламок верхньої частини округлобічного неорнаментованого горщика (Рис. 2, 7).

#### Шар Ао

Кременевий комплекс шару представлений відщепами (9 одиниць), дистальним перетином мікропластинки та знаряддями, переважно мініатюрних розмірів, які, ймовірно, обумовлені дефіцитом та низькою якістю сировини. Колір сировини варіює від сірого або темно-сірого відтінку до синього. Частина виробів, судячи з поверхневих тріщин та специфічного білого кольору, перебувала у вогнищі. Окремі відщепи, судячи з якості сировини та кольору, мають немісцеве

(південноузбережне) походження. Судячи з невеликої кількості кременевих виробів усіх трьох шарів пам'ятки, техніка розщеплення базувалася на посиленому відтиску. Комплекс знарядь з кременю представлений двома перфораторами – проколками на пластинчастих відщепках (Рис. 3, 4, 5), з робочими краями, сформованими крайовою ретушшю та ретушшю утилізації, перетином пластинки з середньофасетковою формуючою ретушшю по краях (Рис. 3, 3) та двома стамесками на вторинних відщепках (Рис. 3, 1, 2).

Керамічний комплекс представлений 29 уламками посуду, виготовленого з формувальної маси, яка складається з домішок піску дрібної та середньої фракції, товчених стулок молюсків та, в окремих випадках, органічних домішок (гній?). Сторони посуду ретельно загладжувалися. Колір посуду має темно-сірий або теракотовий кольори. В окремих випадках на поверхню посуду наносився тонкий шар ангобу світло-червоного кольору.

Спираючись на обмежену кількість уламків, можемо виділити два типи форм посуду – миску та горщик. Миску виготовлено з тіста, яке містить домішки піску та подрібнених стулок молюсків (Рис. 3, 8). Стінки миски ретельно, майже до блиску, заглажені. Товщина стінок 0,7 см, діаметр 28 см.

Горщик має сильно відхилений край вінця, верхня частина якого закруглена. Шийка посудини переходить в опуклі плечика (Рис. 3, 9). Верхня частина посудини прикрашена горизонтальним відбитком шнурового штампу. Поверхня горщика ретельно заглажена. Колір сірий. Товщина стінок 0,7 см, діаметр вінця 21 см.

Слід також відзначити уламок тулубу посудини, орнаментованої горизонтально прокресленою лінією (Рис. 2, 8). Поверхня посудини ретельно заглажена. Колір поверхні теракотовий. Товщина стінок 0,7 см.

В двох екземплярах виявлені два шматочки вохри зі спрацьованими сторонами (Рис. 3, 6, 7).

Специфічною рисою матеріальної культури всіх трьох шарів пам'ятки є знаряддя виготовлені з морської гальки (14 одиниць). Окремі гальки мають ознаки їх використання в якості відбійників або скребел. Переважна частина морської гальки має овальну форму (Рис. 8, 1, 2, 3). Технологію розщеплення гальки встановлено Д.Ю. Нужним. На його думку, удар по посереднику, функцію якого виконувала стамеска, призводив до розколювання гальки. Переважна більшість морської гальки розколювалася ударом по поперечній частині. Галька, розколота по повздовжній частині зустрічається рідко. Слід відзначити, що більша частина розщепленої морської гальки має лише одну ударну площадку, але зустрічаються екземпляри з двома і навіть трьома площадками.

#### Шар А

Кременевий комплекс представлений 9 первинними та 16 вторинними відщепами, частина з яких, від перебування у вогнищі, має світло-сірий або білий

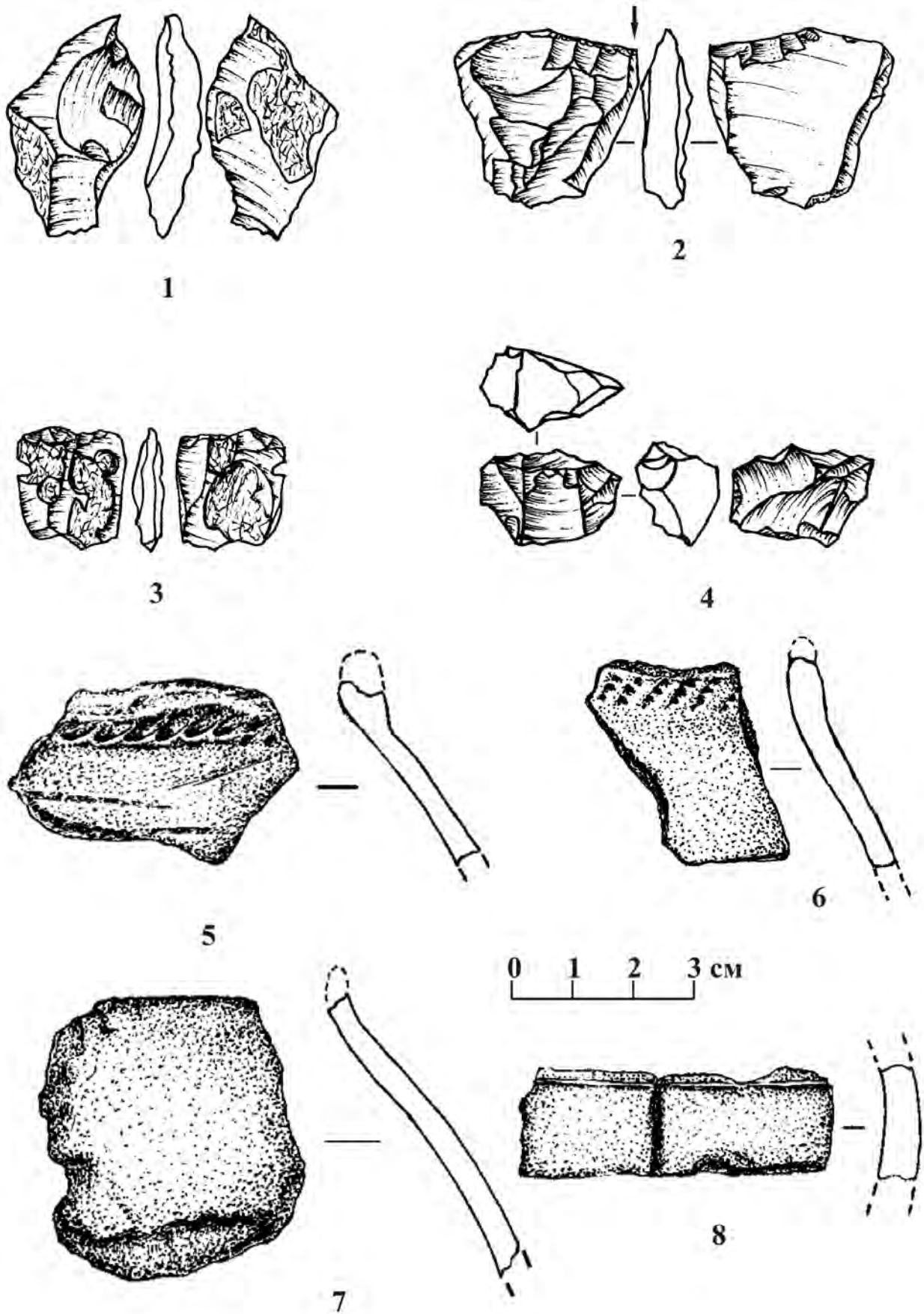


Рис. 2. Ардич-Бурун (Ставра), поверхневі збори: 1, 2, 3, 4 – стамески; 5, 6, 7, 8 – кераміка.

колір та тріщини на поверхні. Процес розщеплення кременю на стоянці демонструють поперечний скол з нуклеусу та реберчастий скол. По одному екземпляру в колекції представлені мікропластинка, проксимальний та дистальний перетини пластинок. Група виробів з вторинною обробкою складається зі свердла (Рис. 4, 7), проколки (Рис. 4, 8) та 6 стамесок (Рис. 4, 1, 2, 3),

одна з яких комбінована з кутовим різцем (Рис. 4, 5), а ще одна комбінована із серединним різцем (Рис. 4, 6). В останніх двох випадках можливо також припускати випадковість появи різцевих сколів, внаслідок дії ударника по торцевій частині стамесок.

Свердло виготовлено на перетині пластини. Робочий край зняття виділено формуючою ретушшю та ретуш-

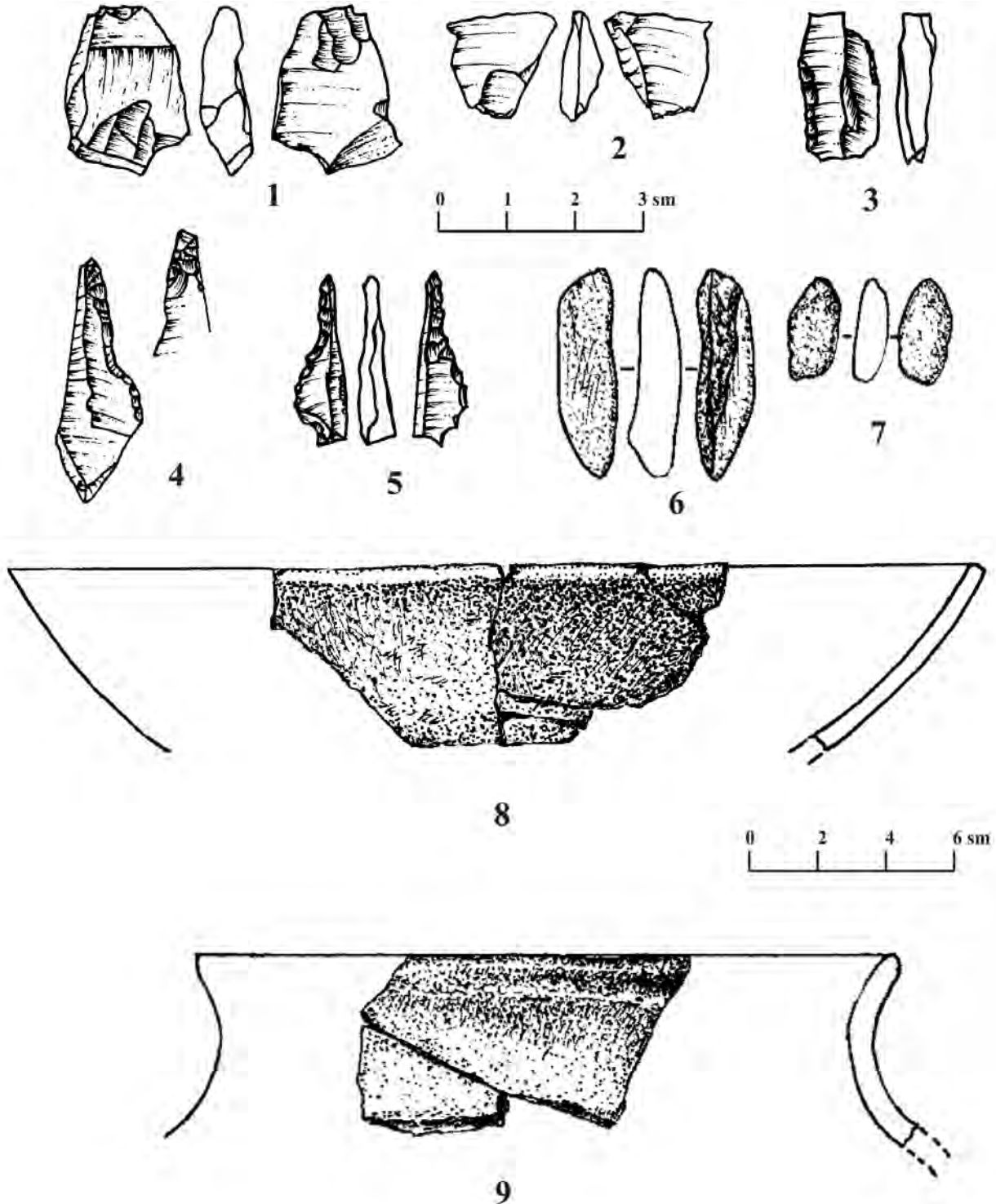


Рис. 3. Ардич-Бурун (Ставра), шар Ао: 1, 2 – стамески; 3 – пластина з ретушшю; 4, 5 – свердла; 6, 7 – вохра з ознаками обробки; 8, 9 – кераміка.

що утилізації (зі спинки та з червцевої сторони) та має вигляд жальця. Проколку виготовлено на мініатюрному вторинному відщепі, який було підпрацьовано

баночної форми, яка має загострений та трохи відхилений назовні край вінця (Рис. 5, 2). По верхній частині вінця нанесені насічки. Стінки ретельно заглажені. В тісті

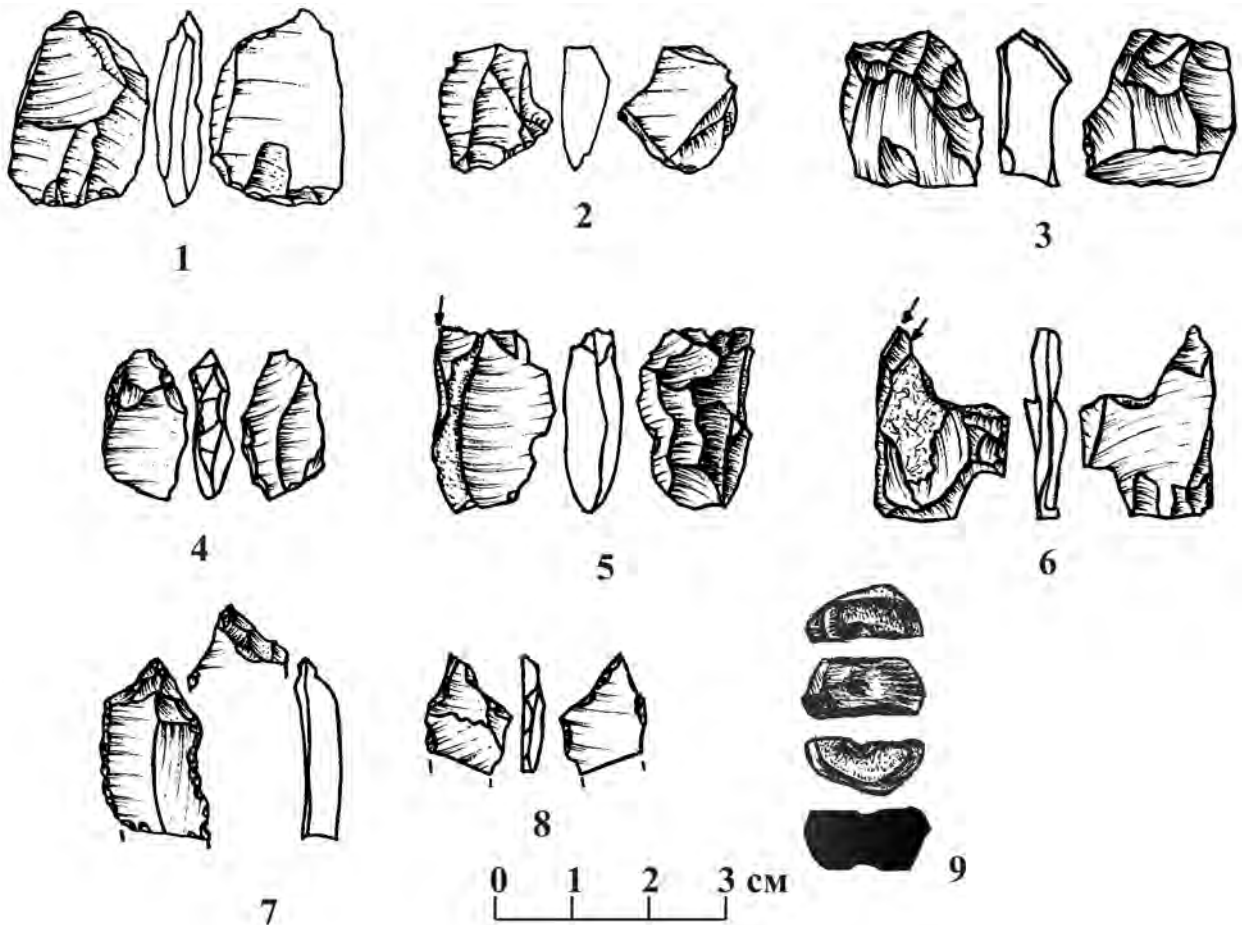


Рис. 4. Ардич-Бурун (Ставра), шар А: 1, 2, 3, 4 – стамески; 5, 6 – різці; 7 – свердло; 8 – проколка; 9 – уламок гагатової намістини.

дрібнофасетковою формуючою ретушшо з червця.

Керамічний комплекс складається з 43 уламків від 20 посудин. Більша частина уламків належить до тулубів посуду без ознак орнаментации, з ретельно заглаженими сторонами. Колір стінок посуду варіює від бежевого до темно-сірого, від коричневого до теракотового. Формувальна маса більшої частини посуду містить пісок та товчені стулки молюсків. Найбільшу увагу привертають профільовані частини, які дають можливість для встановлення форми посудини. В цьому зв'язку, найбільш цікавим слід вважати розвал горщика з вертикальним вінцем, слабо вираженою шийкою та опуклим тулубом. Край вінця горизонтальний (Рис. 5, 1). Зовнішня поверхня вінця ледь потовщена, що нагадує коміречце. Горщик орнаментовано в верхній частині прокресленими лініями, які утворюють косу сітку. Стінки посудини ретельно заглажені. В тісті міститься домішка дрібного піску. Колір стінок сірий. Товщина стінок 0,5 см.

Також слід звернути увагу на уламок посудини

міститься домішка піску. Колір стінок блід-теракотовий. Товщина стінки 0,7 см.

Аналіз керамічного комплексу доповнюють дві керамічні скребачки, одну з яких виготовлено з вінця орнаментованої посудини, а іншу з уламку тулубу (Рис. 5, 4, 5).

В одному екземплярі представлений уламок гагатової намістини чорного кольору, з каналами свердлення, які не з'єднуються. Поверхня виробу полірована (Рис. 4, 9). Форма виробу округла з виділеними гранями з торцевої частини. Розміри намістини 1,5x0,7 см. Діаметр каналу свердлення 0,2 см.

Знаряддя з розщепленої морської гальки представлені 18 одиницями. Більшість виробів даної категорії мають розміри, які не перевищують 12 см завдовжки та 7 см завширшки. Майже вся морська галька розщеплювалася за допомогою стамески ударом по поперечній частині, на що вказують специфічні сліди. На більшості знарядь присутні ознаки вторинної обробки.

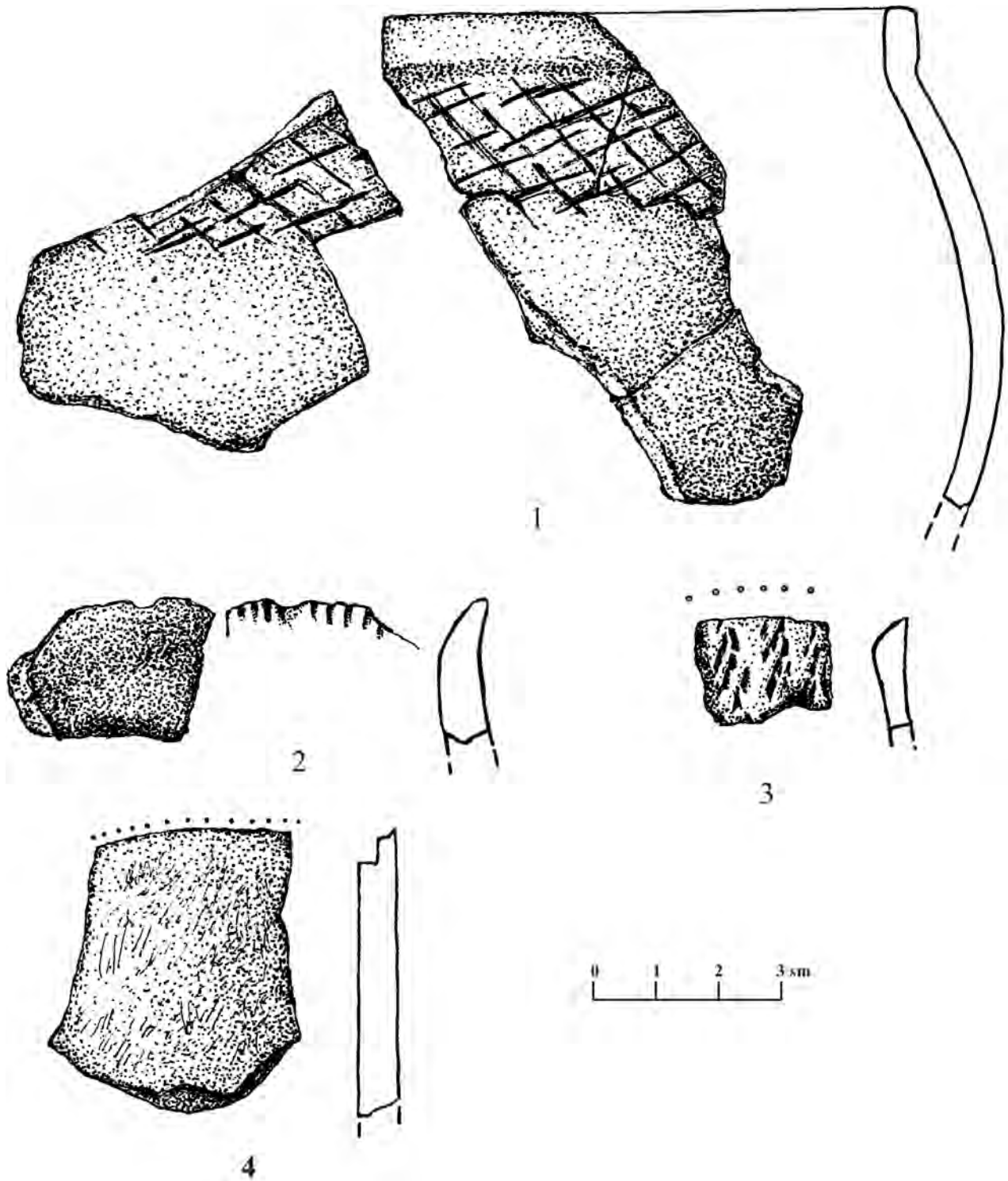


Рис. 5. Ардич-Бурун (Ставра), шар А: 1, 2 – кераміка; 3, 4 – керамічні скребачки.

### Шар В

Кременевий комплекс нижнього культурного шару складається з 19 вторинних відщепів, 1 мікропластинки, стамески (Рис. 6, 1), двох кутових різців (Рис. 6, 2, 3) та двох перфраторів, один з яких – свердло, на пластинчастому відщепі, обламане в давнину та комбіноване з подвійним серединним різцем (Рис. 6, 4). Другий виріб

– проколка, представляє собою вторинний відщеп підтрикуткової форми, верхній край якого має вигляд загостреного жала, сформованого ретушшю, нанесеною з двох сторін (Рис. 6, 5).

Керамічний комплекс шару налічує 48 уламків від щонайменше 10 посудин, форма та орнаментация якого мало відрізняється від кераміки з розташованих вище шарів.

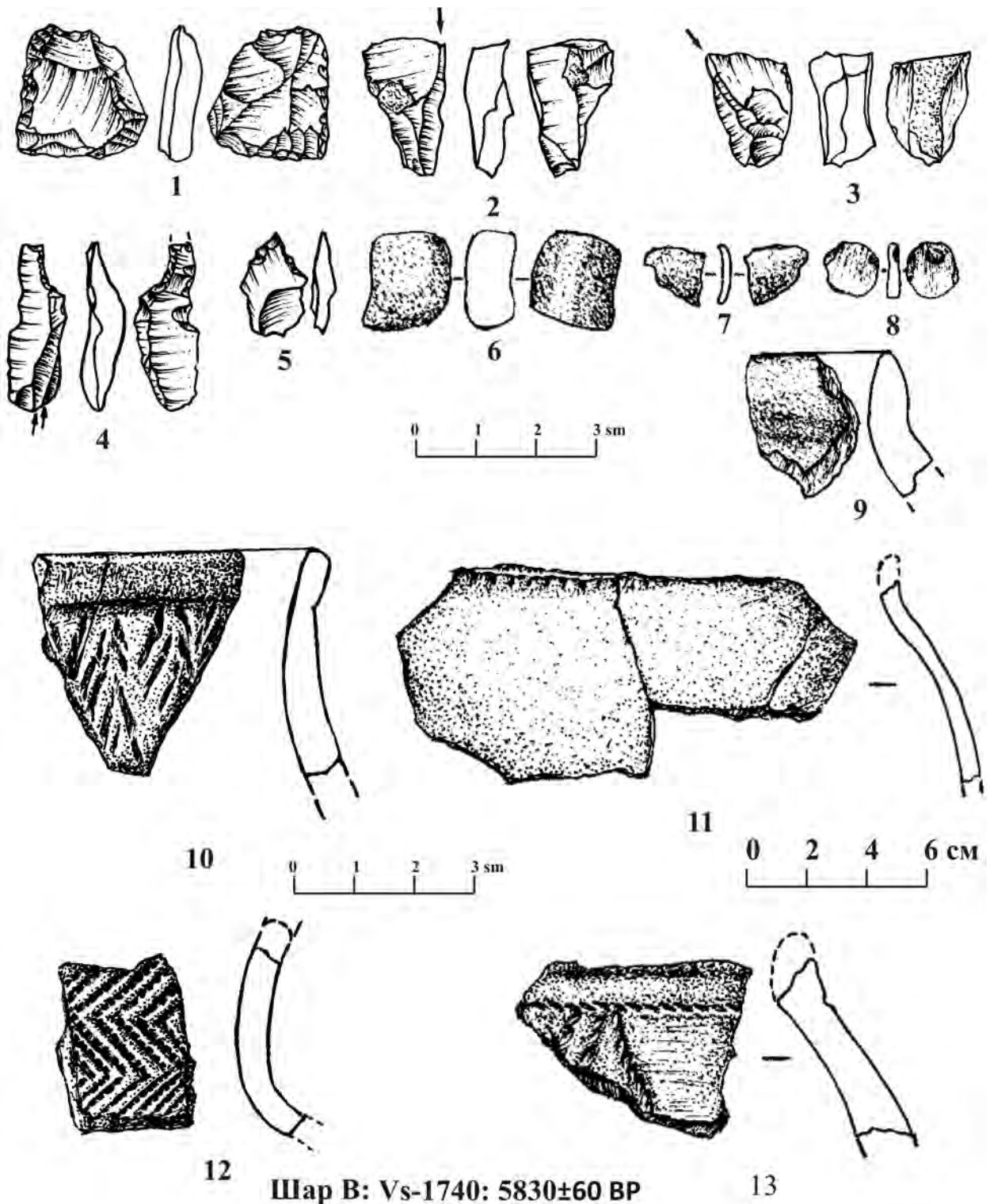


Рис. 6. Ардич-Бурун (Ставра), шар В: 1 – стамеска; 2, 3 – різці; 4 – свердло-різець; 5 – проколка; 6 – вохра з ознаками обробки; 7 – металевий виріб; 8 – заготовка намистини з кістки; 9, 10, 11, 12, 13 – кераміка.

Переважає посуд горщикоподібної форми з опуклим тубобом вертикальними або трохи відхиленими назвнві вінцями (Рис. 6, 9). Прикметне, що орнаментация займає лише верхню третину поверхні посуду. Орнаментация виконувалася відбитками гребінцевого штапу, зіставленого у зигзаги, «ялинку» або вертикальні рядки,

наколами та відбитками шнура (Рис. 6, 10-13). Стінки посуду ретельно загладжувалися. В тісто додавалися дрібний кварцовий пісок та товчені стулки молюсків. Випал глини добрий. Колір стінок варіює від коричневого до теракотового та темно-сірого. Показовою є посудина, орнаментована по зовнішній частині високого



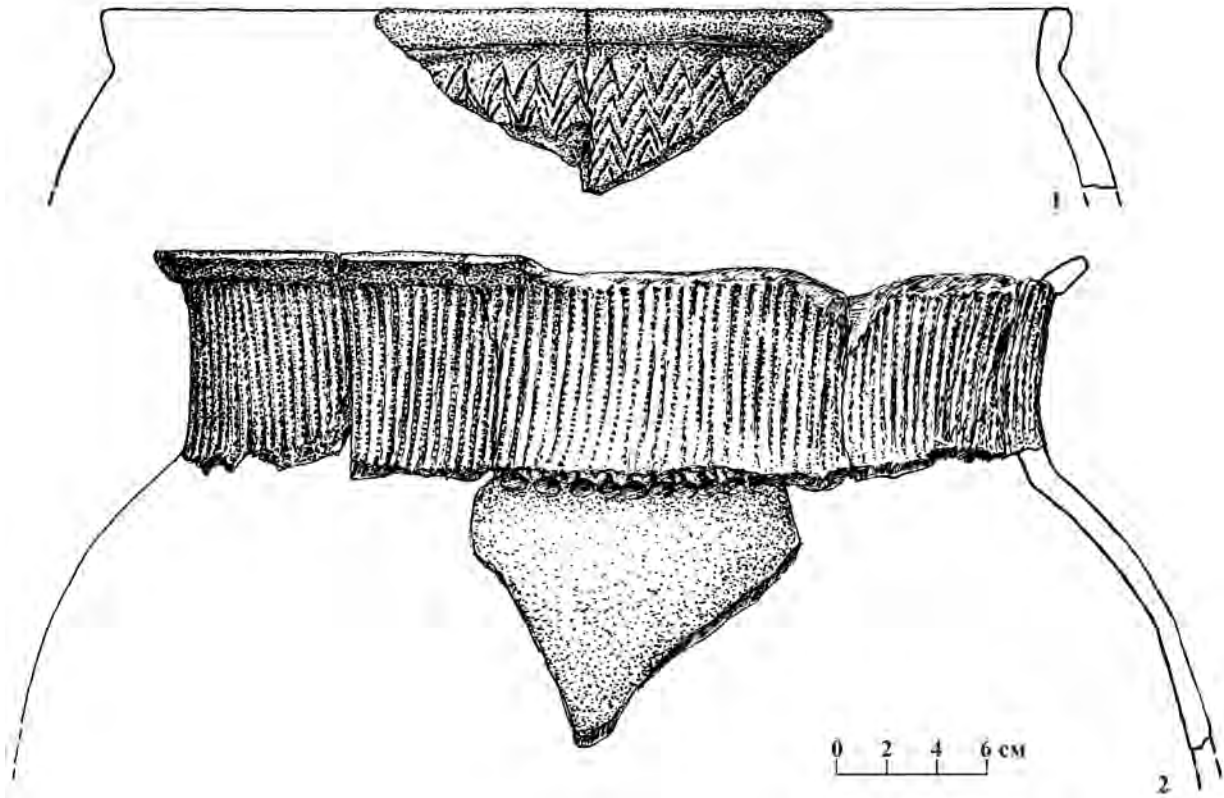


Рис. 7. Ардич-Бурун (Ставра), шар В: 1, 2 – кераміка.

вінця вертикальними відбитками дрібнозубого штапу (Рис. 7, 2). Край вінця посудини відігнутий і має потовщення, чим дуже нагадує посуд нижньодонської або азово-дніпровської культур маріупольської культурно-історичної області. Тісто виробу містить домішки піску. Діаметр вінця 17 см, товщина стінок 0,7 см.

Слід згадати також про опуклобічний короткошийний горщик з потовщеним краєм вінця, який нагадує коміреч. Посудину орнаментовано відбитками гребінцевого штапу, які утворюють горизонтальний зигзаг. Діаметр вінця 19 см, товщина стінок 0,7 см (Рис. 7, 1).

В двох екземплярах представлені уламки вохристої конкреції з ознаками обробки (Рис. 6, б).

Важливою з точки зору хронології є знахідка виробу з міді (Рис. 6, 7). Даний виріб представлений фрагментарно та має форму пласкої пластинки неправильної форми.

В шарі В виявлено також заготовку намистини з обгорілої кістки (Рис. 6, 8). Намистина пласка, має округлу форму. З однієї сторони помітні сліди початку свердлення. Від перебування у вогню, виріб має крихку структуру.

Знаряд з розщепленої морської гальки виявлено 15 одиниць, серед яких слід вказати на окремі екземпляри, які виконували функцію відбійника та абразиву.

#### ПРОБЛЕМА КУЛЬТУРНО-ХРОНОЛОГІЧНОЇ ІНТЕРПРЕТАЦІЇ

Підводячи рису під аналізом матеріальної культури пам'ятки та переходячи до питання культурно-

хронологічної інтерпретації, звернемо увагу на тотожність матеріальної культури всіх трьох виділених шарів, що може свідчити про триразове заселення даного місця одним й тим же населенням. Припускаємо, що хронологічно всі етапи заселення стоянки були віддалені один від одного короткими термінами, можливо сезонами року (пізня весна-кінець літа).

Артефакти стоянки Ардич-Бурун знаходять багато спільного у матеріальній культурі південноузбережних пам'яток Гірського Криму. Крім того, керамічний комплекс печерної стоянки Таш-Аір I (шар Vb), розташованої в південно-західній передгірській частині Кримського півострову (Крайнов, 1960), дещо нагадує посуд з Ардич-Бурун (Ставра). Але подібність окремих рис матеріальної культури не є достатнім аргументом для об'єднання даних пам'яток у єдиний культурний масив, оскільки господарська діяльність мешканців Ардич-Бурун (Ставра) була тісно пов'язана з морем.

Найбільш відомі енеолітичні пам'ятки південного узбережжя Криму розташовані на захід від Ардич-Бурун (Ставра) та концентруються на досить компактній території – від мису Сарич до Гурзуфу: Ласпі-1 (Телегин, 1974; Телегин, Котова, 2005), Батиліман, Форос, Ореанда, Жуковська стоянка (Щепинский, 1977), Гурзуфська фортеця (скеля Дженебезе) (Домбровський, 1972; Щепинский, 1977), «Масандрівські гроти» (Турова, 2005), можливо, Артекське ранньопалеолітичне місцезнаходження (Жук, 1997) тощо. Подібна щільність у розташуванні енеолітичних пам'яток може

пояснюватися більшою кількістю водних ресурсів (річок та струмків) в західній частині південного узбережжя Криму.

Матеріали вищенаведених пам'яток висвітлено лише у узагальнюючих роботах, що не знижує їхньої наукової цінності. Найбільш повно в цьому сенсі представлена лише стоянка Ласпі-1. Як і Ардич-Бурун (Ставра), всі енеолітичні пам'ятки південного узбережжя Криму, крім керамічного та кременевого комплексів, об'єднуються однією специфічною рисою матеріальної культури – скупченнями стулок морських молюсків. Варто лише зазначити, що на відміну від інших пам'яток, на Ардич-Бурун (Ставра) виявлено три культурних шари, в яких виявлені скупчення стулок молюсків. Стратиграфія Ласпі-1 представлена лише одним але дуже потужним шаром скупчення молюсків. На інших пам'ятках, потужність скупчень варіює від 15 до 30 см.

Порівняння керамічних комплексів Ласпі-1, Гурзуфуської стоянки (нижній шар Гурзуфуської фортеці), «Масандрівські гроти», Жуковської стоянки з Ардич-Бурун (Ставра) дозволяє припускати, що вони залишені населенням з єдиним культурним походженням. Керамічні комплекси всіх згаданих пам'яток об'єднує наявність округлобокого, орнаментованого переважно в верхній третині площі, посуду. Як правило посуд має вертикальні або відхилені назовні краї вінців. В той же час трапляються й поодинокі екземпляри, які мають комірцеві потовщення вінців. Орнаментация складається переважно з відбитків гребінця та вдавлень. Шнуровий орнамент представлений лише у поодиноких випадках. Технологічною особливістю керамічних комплексів всіх згаданих пам'яток є додавання до глиняної маси подрібнених стулок морських черепашок. Хоча слід звернути увагу на те, що посуд стоянки Ардич-Бурун (Ставра) виготовлявся щонайменше з трьох типів формувальної маси, яка містила домішки товчених стулок молюсків, дресви та піску. Посуд, виготовлений з додаванням до тіста піску, представлений в більшості випадків. Лише в одному екземплярі виявлено уламки тулубу посудини, в тісті якої містяться домішки дресви.

Обмежена кількість кременевих виробів на стоянці Ардич-Бурун (Ставра) не дозволяє провести повноцінні паралелі з матеріалами інших стоянок проте вже на даному етапі досліджень можна чітко відзначити об'єднуючі моменти. По-перше, це досить великий відсоток перфораторів (свердел та проколок), а також стамесок. Стосовно технології використання стамесок, вище вже була наведена думка Д.Ю. Нужного. Варто лише додати, що на відміну від всіх інших стоянок Південного узбережжя Криму, лише на Ардич-Бурун (Ставра) було зібрано представницьку колекцію розщеплених за допомогою стамесок морських гальок. Можливо, що попередні дослідники південноузбережних археологічних пам'яток мало звертали увагу на присутність в культурному шарі морської гальки, тому цій категорії знахідок недостатньо приділено уваги в їх роботах. В цьому сенсі, слід звернути увагу на

дуже цікавий матеріал, який походить з Артекського ранньопалеолітичного місцезнаходження (Жук, 1997). На вказаному місцезнаходженні були виявлені численні вироби з розщепленої морської гальки, які дещо нагадують знахідки з Ардич-Бурун (Ставра). Враховуючи ранньопалеолітичне визначення С.М. Жуком матеріалів Артекського місцезнаходження, дана проблема потребує на більш прискіпливе дослідження.

Звертаючись до питання культурно-хронологічної приналежності енеолітичних пам'яток Південного узбережжя Криму, слід стисло нагадати погляди дослідників, які в тій чи в іншій мірі зверталися до даної проблематики.

В коротких тезах про обстеження скупчень молюсків на території Криму, Д.Я. Телегін звертає увагу на те, що кераміка з Ласпі-1 має аналогії до посуду з верхніх шарів Кая-Араси та Фатьми-Коби, а також енеолітичного шару Кукреку (Телегін, 1974).

В публікації, присвяченій проблемам розповсюдження пам'яток неоліту-енеоліту Криму О.О. Щепинський простежив спільні риси керамічного та кременевого комплексів Курцовської стоянки з енеолітичними пам'ятками Південного узбережжя (Ореанда), яйли (Тілки-Кая) та передгір'я (Сімферопольська стоянка) (Щепинський, 1968). Таким чином була вибудована досить логічна схема розповсюдження енеолітичних пам'яток, яка у подальшому була замінена іншою концепцією, в якій стоянки Південного узбережжя Криму пов'язувалися з кемі-обинською культурою енеоліту та були віднесені до III тис. до н.е. Крім того, автор, який дослідив чи не найбільшу кількість стоянок зі скупченнями морських молюсків, зробив висновок про те, що «...черепашкові скупчення Південного узбережжя Криму не можуть бути виділеними у самостійну культуру» (Щепинський, 1977, с. 37). Пізніше О.О. Щепинський зробив висновки про тотожність матеріалів стоянок з черепашковими скупченнями із знахідками пам'яток, розташованих у передгірському Криму стоянок Таш-Аір I, Заміль-Коба та Фатьма-Коба. Всі ці пам'ятки він відносив до пізньої групи Кая-Арасинського типу раннього енеоліту (Щепинський, 1985, с. 321).

І, нарешті, найбільшу увагу привертають матеріали зі стоянки Ласпі-1, які були висвітлені в спільній роботі Д.Я. Телегіна та Н.С. Котової. В своїх висновках, автори справедливо звертають увагу на недостатність та стислість джерелознавчої бази стосовно південноузбережних енеолітичних пам'яток Криму та... повністю повторюють висновки, які були наведені О.О. Щепинським у тритомній «Археології УССР» (Телегін, Котова, 2005).

Наше бачення даної проблеми лише частково співпадає з висновками згаданих авторів. По-перше, господарська діяльність мешканців узбережних стоянок була тісно пов'язаною з морем, починаючи від видобування молюсків та закінчуючи обробкою морської гальки. По-друге, природні умови Південного узбережжя Криму досить чутливо відрізняються від

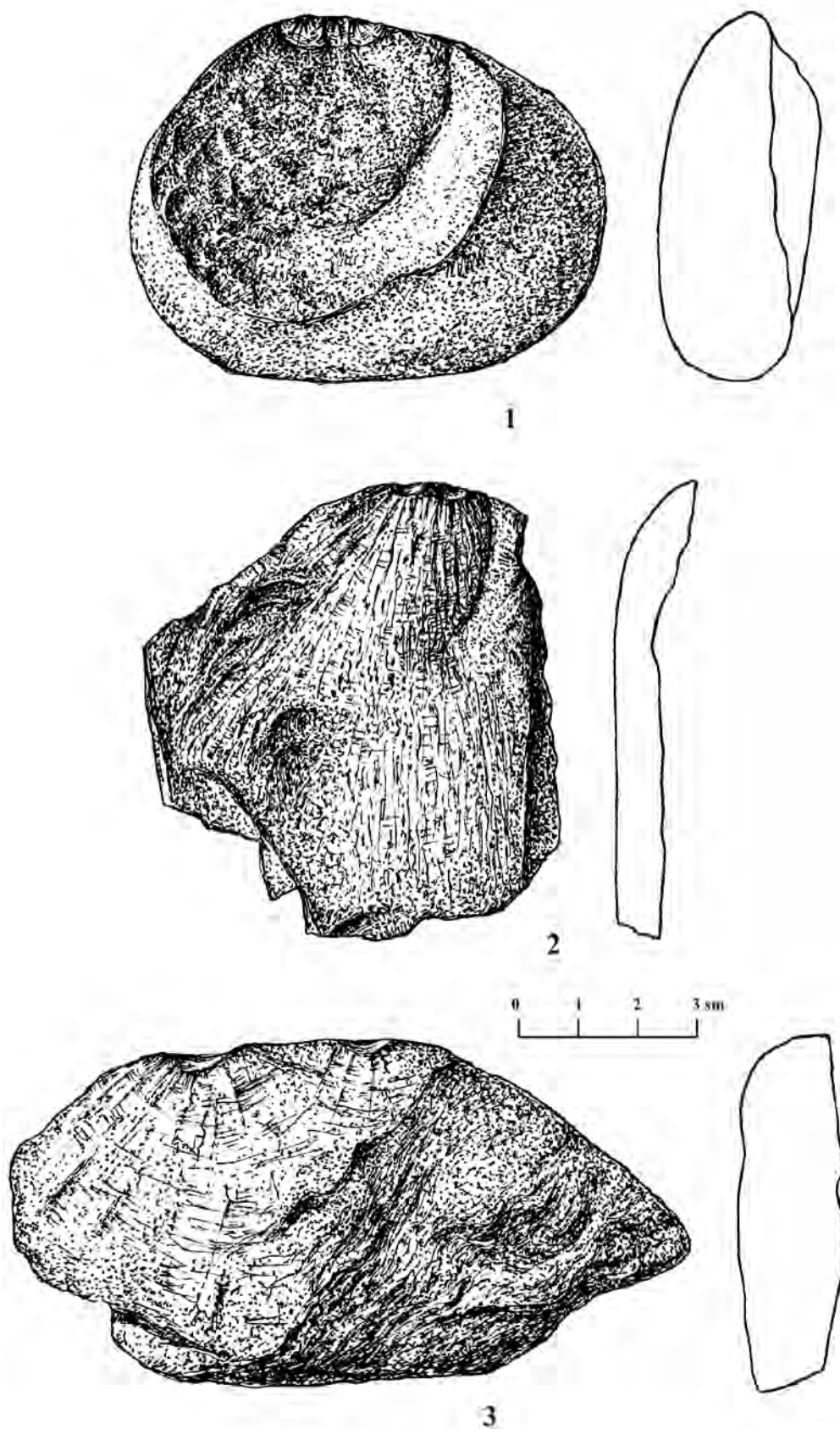


Рис. 8. Ардич-Бурун (Ставра), розщеплена галька: 1 – поверхневі збори; 2, 3 – шар А.

умов передгір'я, що необхідно враховувати під час реконструкції життєдіяльності людини. По-третє, кременеві комплекси будь з якої південноузбережної пам'ятки відрізняються від, наприклад, комплексу шару V-b пам'ятки Таш-Аір 1 не тільки розмірами знярядь, але й їх функціональною обмеженістю. Дана обставина, звичайно, пояснюється бідністю Південного узбережжя Криму на кременеву сировину, що власне й призвело до максимального використання іншої сировини (морської гальки). По-четверте, керамічні комплекси узбережних та передгірських пам'яток мають поміж собою більше відмінностей, ніж подібностей. Підсумуємо – відносна ізоляція населення чорноморського узбережжя Криму від передгірських районів, а також наведені вище фактори, стали причиною виникнення своєрідного господарсько-культурного типу пам'яток, який дозволяє об'єднати їх в культурний тип – південноузбережний неолітичний тип Криму. Характерними рисами пам'яток даного типу є: 1) локалізація в межах Південного узбережжя Криму; 2) ведення господарської діяльності тісно пов'язаної з морем; 3) використання знярядь з морської гальки.

Під час досліджень на стоянці Ардич-Бурун (Ставра), були відібрані рештки деревного вугілля, що походить з вогнища, виявленого в шарі В. За результатами радіовуглецевих аналізів, які були проведені у радіоізотопній лабораторії Інституту геології та географії Литви (датування здійснено за сприяння Гедри Мотузайте-Матузавічуте, PhD student, Pitt-Rivers Bioarchaeology Laboratory, University of Cambridge; керівник радіовуглецевої лабораторії

доктор Й. Мажейка), були отримані дані, які дозволяють встановити час існування стоянки – VI-е тисячоліття за некаліброваною хронологією (Vs-1740: 5830±60 BP) або у першій чверті V-го тис. до н.е. Наведена дата є першою радіовуглецевою датою, яка була отримана для енеоліту Південного узбережжя Криму. Проведення подальших досліджень в цьому напрямку (датування шарів Ао та А) дозволять встановити повну хронологію заселення стоянки.

Введення у науковий обіг матеріалів ранньонеолітичної стоянки Ардич-Бурун (Ставра) дозволяє лише частково вирішити проблему культурної особливості пам'яток раннього енеоліту Південного узбережжя Криму. На жаль, більшість зі згаданих вище стоянок, були досліджені лише частково, а деякі взагалі були знищені внаслідок активної забудови узбережної лінії Чорного моря. Ця обставина дещо ускладнює розв'язання деяких завдань, тому на даному етапі наукової роботи бачиться перспектива проведення досліджень у наступних напрямках: 1) картографування всіх відомих об'єктів епохи неоліт-енеоліту Південного узбережжя Криму; 2) проведення археологічних розвідок на кримських яйлах з метою з'ясування можливих шляхів міграції південноузбережного населення у передгірські райони; 3) проведення порівняльної характеристики між узбережними пам'ятками Криму та чорноморського узбережжя Кавказу (Росія та Грузія), де відомі такі пам'ятки неоліту-енеоліту, як Геленджикська стоянка (Аханов, 1961) та Мачарське поселення (Бжания, 1966).

## Abstract

S.A. TELIZHENKO

### ARDYCH-BURUN (STAVRA): THE EARLY HALCOLITHIC SITE ON THE SOUTHERN BANK OF CRIMEA

This article is dedicated to the researches of Halcolithic site Ardych-Burun (Stavra) which situated on the southern coast of Crimea. There are 3 cultural layers. The lowermost layer is dated by radiocarbon method: uncal. 5830±60 BP, Vs-1740. The specific character of Ardych-Burun is determined by the shell heap that contains shells of *Ostrea edulis* and *Mytilus edulis*. The artefacts are represented by flint tools, ceramics,

animal bones and tools made on marine pebbles.

The numbers of Halcolithic sites are situated to the west from Ardych-Burun: Laspi-1, Oreanda, Gurzufskaya, Massandrivski grotty etc. The archaeological material of mentioned sites has full analogies to Ardych-Burun. Thus, all Halcolithic sites of this region belong to the type of the south-coast Crimean Halcolithic.