



## **ПРОБЛЕМИ СОЦІАЛЬНО-ЕКОЛОГІЧНОЇ РЕАБІЛІТАЦІЇ НАСЕЛЕНИХ ПУНКТІВ ЗОН РАДІОАКТИВНОГО ЗАБРУДНЕННЯ**

Суть - знайти найбільш прийнятну, ефективну модель співіснування людини з природою. Як важливо і для нас, і для прийдешніх поколінь усвідомити необхідність оздоровлення середовища, в якому ми живемо.

Після завершення найбільш страшного етапу ліквідації аварії на Чорнобильській АЕС виникло унікальне для історії людства питання: як організувати життя людей на забруднених довгоживучими радіоактивними речовинами територіях.

Найкоротшим був зворотний шлях переселення людей. Але практика життя у майбутньому показала, що це було не найкраще рішення, а в багатьох випадках і навпаки, якщо розглядати його в комплексному соціально-психологічному аспекті.

Організація нормальної життєдіяльності в м. Славутичі є прикладом альтернативного підходу до вирішення цієї проблеми. Місто було розміщено на території, що частково включила в себе дві радіоактивно забруднені плями і за законодавством України відносилась до зони гарантованого добровільного відселення, де середньорічна доза опромінення населення наближалась до 5 мЗВ.

Після аварії отримані нові надійні дані про реальні дози опромінення населення на забруднених територіях, про можливості отримання чистої продукції. Більш продуманим стало і ставлення населення до переселення та можливостей повноцінного життя на забруднених територіях. А формальний підхід до виконання Закону в частині статусу відселення не тільки не виправданий, а може привести і вже приводить на практиці, по-перше: до гігантських матеріальних витрат, а, по-друге: до тяжких морально-психологічних наслідків. Враховуючи нові дані, необхідно дбати не про відселення, а про створення умов нормального життя перш за все для тих, хто не хоче переселятися, і тих, хто хотів би повернутися. А для цього треба максимально зменшити можливий негативний вплив аварії на здоров'я населення, а також компенсувати нанесені втрати.

Поки що основним показником для прийняття рішення про необхідність проведення захисних заходів, а також відшкодування втрат є доза опромінення, викликана радіоактивністю в результаті аварії на ЧАЕС. Виходять із рівня забруднення ґрунту (кюрі на квадратний кілометр). Між цією одиницею і дозою, отриманою населенням, немає прямого зв'язку. Більше того, практика показує, що завдяки природному самоочищенню і захисним заходам розрив між ними зростає.

У нас захисні заходи проводяться при рівні вище за 1 мЗВ (0,1 бер). А комплекс їх націлений на постійне зниження дозового навантаження при одночасному послабленні обмежень, які порушують звичний спосіб життя. Оптимізацію досягнення таких цілей потрібно здійснювати з урахуванням умов неперевищення середньої еквівалентної дози рівня 5 мЗВ (0,5 бер) з максимально можливими, виправданими економічними і соціальними факторами, щорічним зниженням цього граничного рівня аж до 1 мЗВ (0,1 бер).

Безумовно, якщо доза опромінення сягає 1 мЗВ (0,1 бер) в рік (над природним перевищенням і техногенним фоном), то необхідно посилити і систематизувати проведення радіаційного контролю навколишнього середовища та продуктів харчування; заходів, спрямованих на зниження наявності радіонуклідів у воді, повітрі та ґрунті, а також у сільськогосподарській продукції; подбати про зниження дозових навантажень при рентгенодіагностиці і в інших можливих випадках.

Захисні заходи, крім радіаційного, повинні включати поліпшення якості харчування, його повноцінність, особливо для дітей; поліпшення медико-санітарного обслуговування населення, санітарно-курортного лікування та оздоровлення, особливо дітей; зниження

соціально-психологічного навантаження шляхом створення центрів психологічної реабілітації, забезпечення людей об'єктивною інформацією, організацією умов для повноцінного життя з мінімальними обмеженнями, словом, створення сучасної соціальної інфраструктури в населених пунктах радіаційно забруднених територій, з відповідними компенсаціями, пільгами, гарантіями для людей.

Вимагається довгострокова, науково обгрунтована програма реабілітації забруднених територій, в тому числі сільськогосподарських площ, господарського та житлового фонду. А завдяки пільговим економічним умовам можна б залучати на такі території соціально активних людей для розвитку виробництва, відродження соціальної інфраструктури. Такі загальні побажання щодо перегляду наслідків чорнобильської біди.

Розглянемо важливе питання екологічної реабілітації міста. Десятирічний досвід переконливо довів правильність обраної програми і реабілітаційних робіт, діяльності по створенню сучасної соціальної інфраструктури як бази надання соціальних послуг та як важливої складової якості життя.

Екологічні проблеми Славутича почалися ще при виборі ділянки для будівництва. Спершу було обрано місце біля села Неданчичі, яке вигідно відрізнялося нижчими гамма-фоном (до 0,1 мкР/год.) і рівнем забрудненості ґрунту до 1 Кі/кв. км. Але згодом інженерно-геологічні дослідження спонукали генпроектувальника перенести вибрану ділянку східніше, до станції Нерафа. В результаті місто опинилось в центрі однієї з небагатьох у Чернігівській області плям забруднення ґрунту радіоактивними ізотопами цезію. Гамма-зйомки прилеглої до міста території, проведені у 1989 році, показали, що фактично місто розрізало пляму із забрудненням ґрунту Св-137 від 5 до 16 Кі/кв. км на дві частини.

А перше більш-менш детальне радіаційно-гігієнічне обстеження міської території було проведено Інститутом біофізики Мінздраву СРСР тільки влітку 1987 року, коли будівництво міста йшло повним ходом. Можливо, в зв'язку з цим висновок був витриманий у характерному для того часу заспокійливому тоні. Оптимістично виглядала і довідка, підготовлена республіканськими спеціалістами за участю того ж Інституту біофізики, яка рекомендувала використання для розміщення зон відпочинку жителів і садо-городніх кооперативів території, де "щільність забруднення цезієм-137 змінюється від 0,7 до 16 Кі/кв. км". Коментарі, як кажуть, зайві.

Регулярні дослідження радіаційної обстановки в місті були розпочаті з 1988 року, спочатку Управлінням дозконтролю ВО "Комбінат", а потім створеною в його складі лабораторією зовнішньої дозиметрії м. Славутича. Тоді ж за ініціативою Держнагляду і адміністрації ВО "Комбінат" розпочали роботи з дезактивації міської території. Ними передбачалася очистка забрудненої кори хвойних дерев, які залишилися у зоні забудівлі на висоту до 2,5 м, прибирання листя і сміття, засипка території шаром піску і торфогрунтом, а на території під нове будівництво - повне знищення лісу з вивезенням верхнього шару ґрунту.

У ролі контрольних рівнів для прийому очищених територій був прийнятий рівень гамма-фону на висоті один метр не більше 30 мкР/год.

До першого січня 1990 року (момент передачі робіт у підпорядкування ВО "ЧАЕС") на більшій частині території міста МЕД не перевищувала 30 мкР/год., крім окремих забруднених ділянок у Ленінградському, Московському, Прибалтійському кварталах і загальноміському центрі. Їх ми розділили на три групи. Ділянки, на яких ще не велись будівельні роботи (загальноміський центр, ліс за дитсадком у Московському кварталі), де гамма-фон досягав 80-110 мкР/год. Ділянка, де будівельні роботи були закінчені, але вони не супроводжувались дезактивацією території (гамма-фон 30-60 мкР/год.). Ділянки, де санітарна очистка за вказаною вище технологією була проведена, але в результаті процесів переносу активності із забрудненого шару в покриваючі шари піску і чорнозему почалось підвищення гамма-фону вище контрольного рівня.

Подальші роботи довелось виконувати тільки із зняттям забрудненого шару та вивезенням його на поховання. На території 2-ої черги будівництва, на "східній плямі" (загальна площа 69 га), на січень 1990 року роботи були виконані частково: вирубані і вивезені ліс, прибрані порубочні залишки і знятий ґрунтовий шар приблизно на 40 гектарах, вивезено 50 відсотків від загального обсягу ґрунту і порубочних залишків.

До кінця 1992 року практично закінчено всі розпочаті раніше дезактиваційні роботи на території 1-ої та 2-ої черг будівництва, і розпочалась підготовка до проведення

дезактиваційних робіт в рекреаційній лісовій зоні навколо міста.

Результатом проведених робіт стало різке скорочення площі ділянок з підвищеним гамма-фоном на території міста. Так, якщо в 1988 році 50 відсотків території мали гамма-фон понад 60 мкР/год., то в 1993 - доля таких ділянок в місті не перевищувала 3 відсотків, а на 60 відсотках території гамма-фон близький до природного.

Продовження дезактиваційних робіт намічено в рекреаційній лісовій зоні на глибину до 0,5 км навколо міста для забезпечення безпечного відпочинку населення і подальшого зниження дозових навантажень жителів. Програмою робіт передбачено зниження рівня гамма-фону з 60-120 мкР/год. До 30-60 мкР/год.

Щодо доз внутрішнього опромінення, то основною небезпекою, як і раніше, залишається надходження радіонуклідів з продукцією місцевого виробництва і дарами лісу. Їх частка в раціоні жителів у зв'язку з економічною ситуацією постійно зростає. Збільшилась, зокрема, кількість продуктів, привезених із забруднених зон України і Білорусі, а також м'яса диких тварин.

І все ж, як свідчать результати індивідуальної дозиметрії дорослого населення, проведеної ІБФ, і дози внутрішнього опромінення за вимірами на СІЧ, зрушення на краще у нас відсутні.

Разом з тим до цього часу в рекреаційній зоні міста МЕД (максимальна еквівалентна доза) досягає 100 мкР/год.

Дослідження місць лісових пожеж, проведених в 1992 році, показало, що 90% їх радіоактивності залишається в золі. Враховуючи той факт, що Славутич оточений лісами з високою наявністю радіонуклідів, проблеми профілактики лісових пожеж і заходам радіаційної безпеки у випадку їх виникнення повинна надаватися особлива увага.

### Динаміка середньорічної ефективної дози опромінення населення міста Славутича в період 1988 - 96 рр., МЗВ

Рік	Внутрішнє опромінення			Зовнішнє опромінення		Повна доза
	Рослинна продукція	Продукція тваринництва	Гриби	Місто	Ліс	
1988		2,9		0,58	0,24	3,7
1989	0,46	0,59	0,67	0,23	0,11	2,1
1990	0,39	0,51	0,42	0,11	0,090	1,5
1991	0,20	0,44	0,26	0,066	0,080	1,1
1992	0,11	0,31	0,10	0,058	0,070	0,64
1993	0,10	0,22	0,51	0,050	0,064	0,94
1994	0,065	0,12	0,51	0,045	0,060	0,80
1995	0,056	0,093	0,39	0,041	0,054	0,63
1996	0,12	0,14	0,30	0,084	0,088	0,52

Комплексні дослідження радіаційної обстановки в місті Славутичі, а також на прилеглий території проводились спільно з ВИДІ АЕС.

Річна ефективна доза зовнішнього опромінення населення, з урахуванням перебування в лісовій та інших рекреаційних зонах (пляж на р. Дніпро, садові ділянки), складає 0,095 МЗВ. Річна доза внутрішнього опромінення населення, з урахуванням вживання продуктів харчування як міської торговельної мережі, так і з інших джерел (в тому числі лісові гриби, ягоди, березовий сік, м'ясо диких тварин, риби), дорівнює 0,54 МЗВ.

Сумарна річна ефективна доза опромінення населення міста Славутича вже в 1995 році складала 0,63 МЗВ.

Через значне зменшення фінансування не вдасться повною мірою виконувати і зараз такі комплексні обстеження та, мабуть, в такому обсязі вже й не доцільно. В той же час отримані дані дозволяють підтвердити висновки про стабілізацію радіаційної обстановки.

Викликає інтерес порівняння значень коефіцієнта зменшення дози опромінення з основних показників: за рахунок впливу вживання забрудненої рослинної продукції і продукції тваринництва доза зменшилась у 8 разів; споживання лісових грибів і ягід - в 2,2 раза; зовнішнього опромінення - в 3,7 раза.

**Прогноз середньорічної ефективної дози опромінення  
населення м. Славутича по головних шляхах впливу до 2010 р., МЗВ**

Роки	Внутрішнє опромінення		Зовнішнє опромінення	Повна доза
	с/г продукція	гриби		
1997	0,090-0,12	0,28-0,40	0,075-0,080	0,45-0,60
1998	0,075-0,10	0,26-0,38	0,068-0,074	0,40-0,55
1999	0,062-0,088	0,23-0,35	0,062-0,068	0,35-0,51
2000	0,053-0,079	0,21-0,33	0,058-0,064	0,32-0,47
2001	0,048-0,070	0,20-0,32	0,053-0,059	0,32-0,45
2002	0,042-0,064	0,19-0,30	0,049-0,055	0,28-0,42
2003	0,038-0,058	0,17-0,27	0,046-0,050	0,25-0,38
2004	0,034-0,054	0,16-0,26	0,042-0,046	0,24-0,36
2005	0,031-0,049	0,15-0,25	0,039-0,043	0,22-0,34
2006	0,028-0,046	0,14-0,24	0,036-0,040	0,20-0,33
2007	0,026-0,043	0,13-0,22	0,033-0,037	0,19-0,30
2008	0,024-0,040	0,12-0,21	0,031-0,035	0,18-0,29
2009	0,022-0,038	0,11-0,20	0,028-0,032	0,16-0,27
2010	0,020-0,036	0,10-0,19	0,026-0,030	0,15-0,26

**Прогнозна оцінка середньорічної ефективної дози і збитку від аварійного  
опромінення населення міста Славутича в період 1997-2010 років**

Роки	Доза МЗВ	Індивідуальний річний ризик	Колективний річний ризик	Зона
1997	0,45-0,60	3,9.10 <sup>-5</sup>	1,0	A-B
1998	0,40-0,55	0,35.10 <sup>-4</sup>	0,91	A-B
1999	0,35-0,51	0,31.10 <sup>-4</sup>	0,81	A-B
2000	0,32-0,47	0,29.10 <sup>-4</sup>	0,75	B
2001	0,30-0,45	0,27.10 <sup>-4</sup>	0,70	B
2002	0,28-0,42	0,26.10 <sup>-4</sup>	0,68	B
2003	0,25-0,38	0,23.10 <sup>-4</sup>	0,60	B
2004	0,24-0,36	0,22.10 <sup>-4</sup>	0,57	B
2005	0,22-0,34	0,20.10 <sup>-4</sup>	0,52	B
2006	0,20-0,33	0,19.10 <sup>-4</sup>	0,49	B
2007	0,19-0,30	0,18.10 <sup>-4</sup>	0,47	B
2008	0,18-0,29	0,17.10 <sup>-4</sup>	0,44	B
2009	0,16-0,27	0,16.10 <sup>-4</sup>	0,42	B
2010	0,15-0,26	0,15.10 <sup>-4</sup>	0,39	B
1997-2010	3,7-5,5	3,4.10 <sup>-4</sup>	8,8	B

Як показує аналіз, великого значення для безпечного проживання на радіаційно забруднених територіях набуває рівень соціально-культурного обслуговування. Отож, питання створення сучасної соціальної інфраструктури повинно стати найбільш пріоритетним у зонах гарантованого добровільного відселення та посиленого радіоекологічного контролю. Вимагається розробка науково обгрунтованої концепції створення соціальної інфраструктури в кожному регіоні радіоактивного забруднення. Необхідне визначення основних напрямків, пріоритетів і термінів реалізації, джерел фінансування, етапів послідовного проведення заходів, концентрація сил і засобів для реалізації соціальних завдань.

На основі розроблених програм і повинно вестись фінансування з державного бюджету.

Разом з тим ми розуміємо, що державний бюджет в останні роки переобтяжений. У Славутичі є можливість проводити комплекс реабілітаційних робіт за рахунок прибутку Чорнобильської АЕС. За умови експлуатації атомної станції до завершення проектного строку можна було б вирішити не тільки проблеми виводу блоків з експлуатації, переробки радіоактивних відходів, але й завершити екологічно-реабілітаційні роботи в лісопарковій зоні навколо міста. З урахуванням дострокового виводу блоків з експлуатації, потрібно залучити до вирішення цієї проблеми, окрім бюджетних, й інші джерела фінансування.

На прикладі м. Славутича необхідно на державному рівні відпрацювати модель самовідтворення населених пунктів зон радіоактивного забруднення. Перш за все, створити умови для соціально активних груп населення, для залучення інвестицій, створення різнобічних виробництв, як складово і формування місцевих бюджетів.

Реалізація програми по м. Славутичу дасть змогу мати значну частину міста з природним гамма-фоном, упорядкувати насичену необхідним комплексом споруд паркову зону відпочинку. З урахуванням специфіки міста, за безумовного досягнення позитивних результатів Славутич може стати за всіма основними екологічними критеріями екополісом.

Вже зараз тут створена і діє система радіаційного контролю за чистотою території міста, доріг, житла, об'єктів соціального призначення тощо, організований жорсткий санітарно-пропускний режим на всіх маршрутах перевезення персоналу, матеріалів і обладнання із 30-кілометрової зони.

Постійно проводиться активне пилоподавлення у теплі періоди року, озеленення і асфальтування відкритих ділянок території міста. Проведено огороження "західної" плями у вигляді санітарно-захисних водозабірних споруд міста.

На ділянці "східної" плями радіоактивного забруднення проведено вирубку лісу із зняттям та вивозом верхнього пласта землі на могильник.

Співробітниками промсанлабораторії СЕС СМСЧ-5, лабораторії зовнішньої дозиметрії ВО "ЧАЕС", комплексної експедиції ВИДІ АЕС накопичений цінний досвід контролю за радіаційною обстановкою, її зміною, продуктами харчування, питаннями, пов'язаними з дезактивацією, міграцією радіонуклідів. Це надзвичайно важливі дані. На мою думку, варто взагалі створити на базі Славутича, а також 30-кілометрової зони науково-дослідний інститут НДІ АЕС України в системі Держкоматому України.

Досягнені важливі результати:

- радіаційний стан доведено до прийнятного рівня для повноцінного функціонування міста;
- розроблена та впроваджена система дозиметричного та радіаційного контролю міста Славутича і його 10-кілометрової зони;
- розроблена та впроваджена система загальної медичної диспансеризації населення та забезпечена можливість спеціалізованої медичної допомоги, в тому числі для збереження та зміцнення здоров'я дітей.

Необхідні умови для реалізації організаційно-економічної системи:

- інформування населення;
- організація на оптимальному рівні системи радіаційного захисту (згідно із Законом України "Про статус і соціальний захист громадян, які постраждали внаслідок Чорнобильської катастрофи") міського населення як у процесі особистої та господарської діяльності, так і виробничої діяльності;
- забезпечення цільової фінансово-економічної та соціально-політичної підтримки міста з боку держави.

У місті триває формування сучасної інфраструктури, яка б сприяла організації нормального здорового способу життя.

Медична служба міста Славутича формувалась з 1987 року і мала враховувати швидкий приплив населення з різних об'єктів атомної енергетики, евакуйованих з міста Прип'яті і 30-кілометрової зони, і той факт, що переважна частина - це люди молодого і середнього віку (18-35 років), з усіма висновками, що звідси випливають. Склад населення: евакуйовані з Прип'яті - 2250 чоловік, ліквідатори 1-ої категорії - 56 чоловік (гостра променева хвороба - 3 чоловіки, у 53 - захворювання, пов'язане з роботою в зоні іонізуючого опромінення), ліквідатори 2-ої категорії - 2234 особи (із них працюють в місті - 408). Щорічно проводяться масові профілактичні огляди. До цього залучаються спеціалісти провідних медичних закладів України, в тому числі УНЦРМ (м. Київ).

Для виконання якісного, динамічного, довгострокового нагляду за дітьми м. Славутича була розроблена і діє програма "Здоров'я - Дитинство". Всі діти міста розподілені на п'ять груп спеціального динамічного диспансерного нагляду. Створена єдина формалізована документація на всіх дітей, що дало змогу сформувати єдиний банк даних СМСЧ-5. Діє нова, оригінальна комп'ютерна програма, яка дозволяє відновити інформацію на кожному дитині з 1989 року ("паспорт здоров'я").

При профілактичних оглядах дітей основна увага приділялась стану імунної, ендокринної, нейросоматичної систем, гематологічним показникам, інструментальним методикам дослідження (УЗІ нирок і щитовидної залози), дослідження крові методом спектрографії, в залежності від груп спеціального диспансерного нагляду. Накопичений досвід роботи дозволяє говорити про створення науково-методичного центру на базі СМСЧ-5.

Предметом особливої нашої турботи є харчування дітей. Хотілось би підкреслити дві важливі риси цього питання. Культура харчування та раціон харчування, розроблений з допомогою медичних служб саме для нейтралізації негативного впливу радіації.

Дуже важливою для нас є психологічна реабілітація населення. Згадайте, як різні політичні кон'юнктуристи вели і ведуть психологічний геноцид проти чорнобильців, постійно насаджуючи думку, що вони неодмінно мусять захворіти і вмерти. Тим часом дуже важливо підтримати людину психологічно, дати надію на життя, а не забирати її.

Вже п'ять років у місті діє Соціально-психологічний центр. Головним завданням на першому етапі його діяльності була психологічна реабілітація населення, що постраждало внаслідок аварії на Чорнобильській АЕС. Зараз Центр працює над загальними соціально-психологічними проблемами міста. Одним з головних напрямків його діяльності є проведення соціологічних, соціально-психологічних досліджень та підготовка і впровадження їх окремих етапів (розробка анкет, формування виборки, збір та комп'ютерна обробка інформації, її аналіз). За роки роботи Центром проведено близько 80 соціологічних та соціально-психологічних досліджень, у яких взяло участь майже 12 тисяч респондентів. Тематика деяких з них:

- дослідження відносно роботи ряду організацій з метою вивчення ефективності їх діяльності;
- дослідження щодо ставлення населення до місцевого підприємництва і про можливі напрямки подальшого розвитку регіону;
- моніторинг громадської думки з основних питань життєдіяльності Славутича з метою підвищення ефективності управління, покращення інформаційного обміну між органами влади і громадськістю;

- вивчення ринку праці і рівня життя населення;
- оцінка населенням діяльності міського голови і органів самоуправління.

Центр також проводить аналітичну діяльність.

Серед форм і методів його роботи є:

- Індивідуальні консультації психологів;
- Індивідуальна групова і сімейна психотерапія;
- Ігротека для дітей і підлітків;
- Профорієнтація;
- Тренінги, семінари, групи спілкування;
- Ділові ігри, фокус-групи;
- Соціально-психологічні і соціологічні дослідження;
- Служба "Телефон довіри".

Однак тут не обійтися без економічних важелів. Для вирішення питань формування сучасної соціальної інфраструктури необхідна фінансова база. Міцність її в державному та місцевому бюджетах. А джерело формування бюджетів - в економіці, в сфері виробництва. Для ефективного вирішення проблем, пов'язаних з ліквідацією наслідків аварії на ЧАЕС, кожному регіону потрібно мати свою фінансову базу і якомога менше залежати від держави. Для цього в регіонах радіоактивного забруднення необхідне створення привабливих умов виробництва, сучасних високотехнологічних, екологічних робочих місць, забезпечення товарами продовольчого та промислового призначення. Особливо ці питання актуальні для м. Славутича.

Розвиток бізнесу в місті - це не тільки робочі місця, але й наповнення місцевого бюджету, а значить, можливість продовження проекту "Славутич - екополіс".

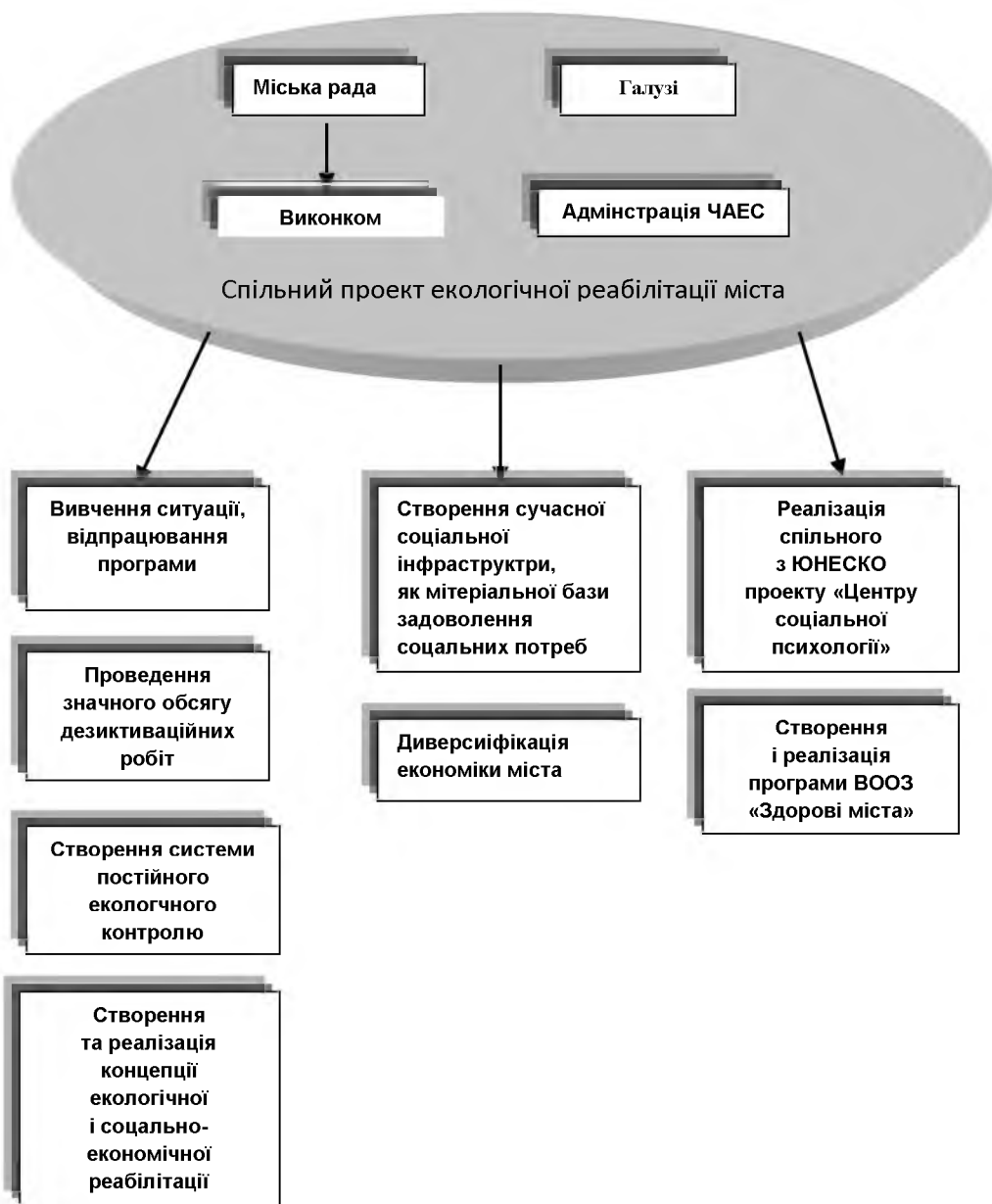
Сьогодні бюджет міста неспроможний належним чином фінансувати його розвиток, немає коштів і в державі. Тому в Славутичі створено Громадську раду з розвитку міста, яка об'єднала управлінців, підприємців, усіх ініціативних людей, здатних зробити певний внесок у цю справу як у практичному, так і в теоретичному плані. Агентство з розвитку бізнесу, Спілка виробників товарів та послуг, Благодійний фонд "ЧАЕС. Славутич. Розвиток", Славутицька лабораторія міжнародних досліджень та технологій, яка входить до складу Міжнародного Чорнобильського центру, не вичерпують списку організацій, зацікавлених у тому, щоб місто жило й розвивалось.

На думку наших і зарубіжних спеціалістів, Славутич може і повинен стати не лише міжнародною науково-дослідною базою для вивчення наслідків аварії на АЕС та розробки нових ефективних засобів запобігання їм на основі сучасних високих технологій, а й своєрідною соціальною лабораторією України з реструктуризації монопольного виробництва. Діапазон застосування підприємницьких зусиль - найрізноманітніший: від лазерного приладобудування до виготовлення товарів широкого вжитку. Сподіваємось, що конкретному втіленню наших намірів значною мірою сприятиме й підписаний Президентом України Указ "Про спеціальну економічну зону "Славутич".

Все це дає підстави для оптимістичного погляду в майбутнє, яке починається сьогодні.

Особливої уваги потребують проблеми культури, освіти, фізкультури і спорту в пунктах радіаційного забруднення. Відомо, що саме культура має унікальні можливості духовного впливу на особистість, створює умови для доброзичливого спілкування людей, їх об'єднання, переборює перспективи психологічних травм, у тому числі радіофобії і взагалі "чорнобильського синдрому". Йдеться про створення такого культурного потенціалу, який би пом'якшив наслідки аварії.

Організаційно-економічний механізм вирішення проблем, пов'язаних з соціально-економічною та екологічною реабілітацією міста, показаний на схемі і схематично має такий вигляд.



Однозначно, без підтримки уряду, міністерств і відомств, місцевої адміністрації, масових громадських і благодійних організацій нам не позбутися руйнівних наслідків катастрофи на здоров'я людей, не створити в повному обсязі надійної економічної безпеки для їх життєдіяльності.

#### Джерела літератури:

Звіт про науково-технічну продукцію "Оцінка і прогноз радіаційної обстановки в м.Славутич і на прилеглих територіях"