

на границях хоры. Вероятно, именно в тот период ранние боспорские полисы стали подвергаться сезонным грабительским набегам кочевников, от которых в первую очередь страдали сельские поселения городских хор. В рамках третьего этапа (вторая треть V — начало IV вв. до н. э.) происходило дальнейшее расширение земель Тиритакского полиса, хора которого достигла около 30—40 км² и обрела пространственную организацию, типичную для античного полиса.

V.M. Zinko

EARLY CHORA OF TYRITAKE POLIS

The article is devoted to the developing of the issue of organization of the early chora of poleis on the European coast of Kimmerian Bosphorus on the example of Tyritake city. It is observed that during the 6th—5th cc. BC chora of Tyritake, as well as of other Bosporan cities of European coast of Kimmerian Bosphorus, has been gradually broadening. On the first stage (the second — third quarter of the 6th c. BC) it included the nearest suburbs of apoikia occupying the lands of no less than 10 sq. km, while on the second stage (the last quarter of the 6th — the first quarter of the 5th cc. BC) the first small rural settlements appeared, agrarian lands widened, and the definite spatial structure of polis occurred. The archaeological data available shows that the latter consisted of the city-centre, where the urbanization process progressed actively, and several rural settlements situated on the borders of chora. Apparently, that very period was a time when early Bosporan poleis, and above all the rural settlements of their chora, started to suffer from seasonal nomadic forays. On the third stage (the second third of the 5th — the beginning of the 4th cc. BC) the widening of the lands of Tyritake polis continued, and the chora reached evidently 30—40 sq. km having received spatial organization typical for the Ancient polis.

Ю.В. Болтрик, О.Є. Фіалко

ВЕРЕТЕНА З ДИСКОПОДІБНИМИ НАСАДКАМИ ЗІ СКІФСЬКИХ ПАМ'ЯТОК

Статтю присвячено аналізу та інтерпретації нечисленної групи веретен із дископодібними насадками, що походять зі скіфських поховальних пам'яток. Окремо розглянуто характер орнаментації дисків та уточнено розміри веретен.

Веретена чи їх деталі (різні за формою і матеріалом стрижні, насадки та прясельця) належать до традиційних для скіфських пам'яток артефактів. З-поміж них вирізняються два типи веретен: набірні кістяні грецького типу та прості з дерев'яним (рідше кістяним) стрижнем і глиняними чи металевими прясельцями. Оскільки більшість поховань зазнали нищівного пограбування, зазвичай веретена пошкоджені чи представлені окремими деталями.

Серед масиву складнопрофільованих набірних веретен вирізняється знахідка з пох. 3 кург. 21 Рогачицького курганного поля, дослідженого 1977 р. біля с. Гюновка Білозерського р-ну Запорізької обл. (Болтрик та ін. 1978). Це диск, виточений із білого алебастру (рис. 1, 1), одна сторона якого пласка із жолобком по зовнішньому краю, прикрашена гравійованим рослинним орнаментом із пальмет та квітів лотосу,

що розходяться від округлого отвору, а зворотна — трохи опукла, з низьким циліндричним виступом у центрі. Висота диска — 1,4 см, діаметр — 7,0 см; діаметр виступу — 2,5 см; діаметр отвору — 1,3 см.

Ця насадка унікальна, адже в масиві скіфських старожитностей алебастрові деталі веретен досі не були відомі, крім того, вона належить до нечисленної групи дископодібних насадок веретен, що розрізняються не лише за матеріалом (кістка, срібло, золото), але й за розмірами, конфігурацією та орнаментацією. Здебільшого такі диски входили до комплекту з кількох фігурних насадок кістяних набірних веретен грецького типу. З пох. 1 кург. 13 Рогачицького могильника походить ще один диск від веретена, але трохи меншого розміру та зроблений з кістки (рис. 2, 4). Кістяні диски знайдено у наборах веретен із низки пам'яток: Денисової Могили (рис. 2, 1), кургану Єлізаветівського могильника (1909), кургану біля с. Рижанівка;

© Ю.В. БОЛТРИК, О.Є. ФІАЛКО, 2007

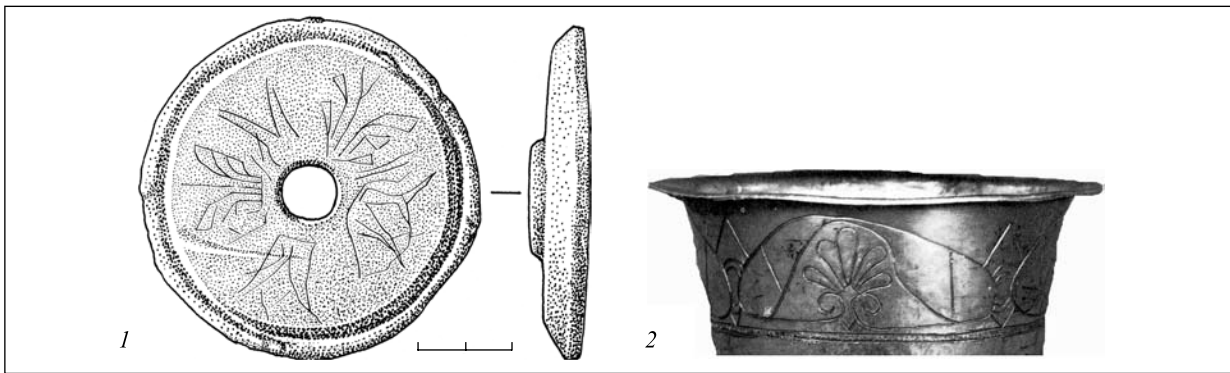


Рис. 1. Алебастрова дископодібна насадка набірною веретена з кург. 21 Рогачицького курганного поля та срібний кубок із рослинним декором зі Старозагорско

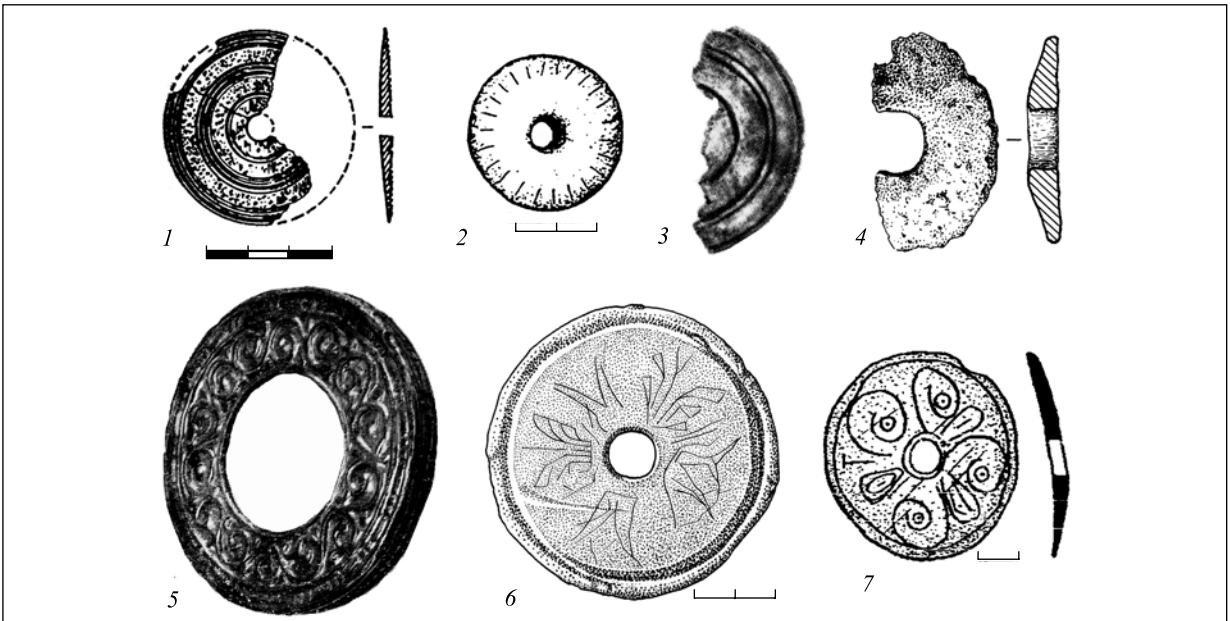


Рис. 2. Дископодібні насадки набірних веретен із поховальних пам'яток: 1 — Денисова Могила; 2 — Мамай-Гора, кург. 100; 3 — Артюховський курган; 4 — Рогачицьке курганне поле, кург. 13; 5 — Чортотлик; 6 — Рогачицьке курганне поле, кург. 21; 7 — Мамай-Гора, кург. 6. 1—4, 7 — кістка; 5 — золото; 6 — алебастр

кург. 2 поблизу с. В. Знам'янка (рис. 3, 2), пох. 2 кург. 2 курганної групи 2 неподалік с. Первомаївка (рис. 4, 2), пох. 2 Соболевої Могили (рис. 4, 1), гробниці 3 Артюховського кургану (рис. 2, 3) (Мозолевський 1980, рис. 67, 3; Яковенко 1991, рис. 1-В, 4; 1-С, 2; Фиалко 1987, рис. 1, 6; Евдокимов, Фридман 1991, рис. 3, 5; Мозолевський, Полин 2005, рис. 97, 2; Максимова 1979, с. 103). Два подібних кістяних диски, названих авторами розкопок «пряжками», походять із пох. 1 кург. 6 та пох. 1 кург. 100 могильника Мамай-Гора (рис. 2, 2, 7) (Андрух, Тошев 1999, рис. 12, 2; Андрух 2001, рис. 60, 16). Пласку чи трохи заглиблену їх поверхню орнаментовано. В одному випадку візерунок нагадує складний меандр (Єлізаветівський курган), у другому — щось на кшталт багатопелюсткової розетки (Мамай-Гора, кург. 6), у третьому — складається з коротких променів, що йдуть від краю до центра

(Мамай-Гора, кург. 100), решта містить від одного до семи концентричних кіл. За розмірами кістяні аналоги поступаються алебастровому диску. За даними таблиці, найближчим до рогачицького за діаметром є диск зі Знам'янського кургану, але він майже втричі тонший.

До цієї ж групи можна віднести й насадку з північно-східної камери Чортотлика (Алексєв, Мурзин, Ролле 1991, кат. 110). У похованні збереглася золота оболонка у вигляді широкого кільця з вертикальним бортиком, що кріпилася на дерев'яний диск зі срібною накладкою (рис. 2, 5). Усі три елементи цієї насадки вкриває рослинний декор (причому різний), а це означає, що цей виріб було орнаментовано з обох боків. Діаметр диска близький до алебастрового — 7,7 см, висота ребра менша — 0,8 см, хоча не виключено, що дерев'яна основа була товщою. Отвір кільця набагато більший (3,6 см), ніж у решти

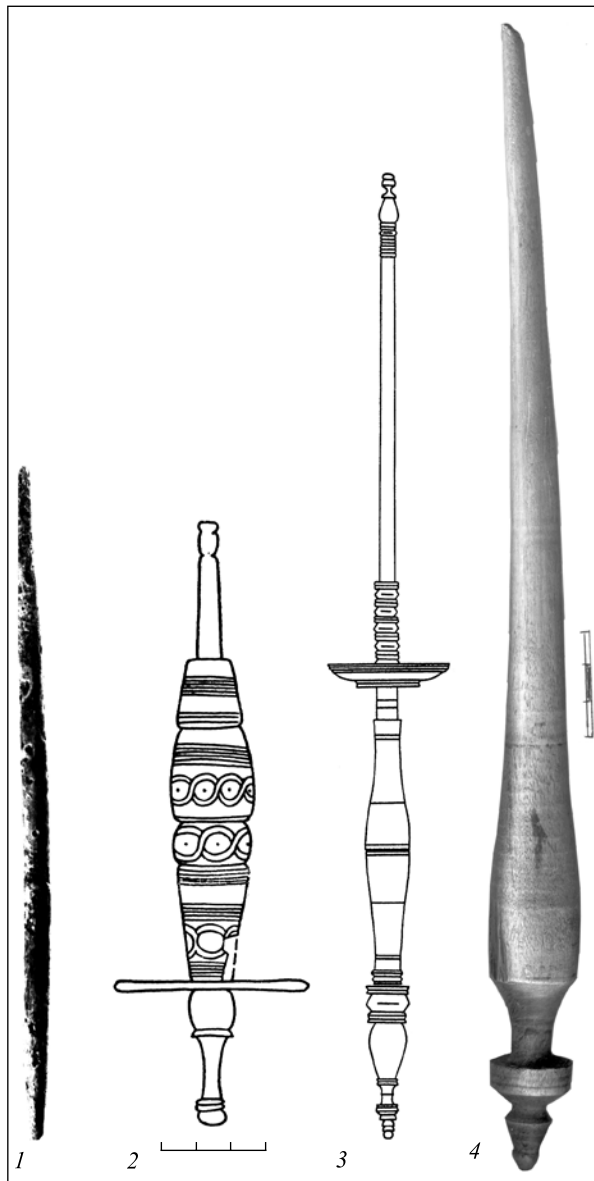


Рис. 3. Веретена: 1 — Рогачицьке курганне поле, кург. 19; 2 — В. Знам'янка, кург. 2; 3 — Соболева Могила; 4 — с. Дравівці (початок XX ст.). 1—3 — кістка; 4 — дерево

аналогів, однак його зменшувала проміжна срібна пластина, так що отвір самої насадки був значно меншого діаметра. Срібні диски входили до складу срібних веретен із Олександропольського та Артюховського курганів. Цілком можливо, що побутовали й дерев'яні дископодібні насадки, проте чортомлицький екземпляр (дерев'яна частина якого частково вціліла) поки що залишається єдиним підтвердженням цього припущення. Можливо, з цією ж метою іноді використовували й плоскі «прясельця», зроблені зі стінок розбитого посуду (Высотская 1994, с. 42).

За етнографічними паралелями, дископодібні насадки великого діаметра (до 20 см) слугували спеціальним пристроєм для скручування ниток. Із ниток, отриманих за допомогою таких насадок, як правило, плели тасьму, стрічки та пояси (Стрельник, Хомчик 2005, с. 74).

Варто зауважити, що на відміну, наприклад, від чортомлицького диска, де рослинний орнамент у вигляді паростків із листям та завитками ретельно пророблено, на рогачицькому диску малюнок зроблено вкрай недбало, нібито поспіхом. Декор утворюють дві пальмети, що чергуються з трьома квітками лотосу. Однак художник, мабуть, прорахувався, і ритм рисунку збився — на третю пальметку не вистачило місця. Всі елементи декору різні. Одна квітка виглядає так, нібито майстер помилився та намагався виправити недолік — у результаті вийшло щось середнє між квіткою та пальметкою. Такий орнаментальний ряд, що складався з пальмет та квітів лотосу, що чергуються, добре відомий на витворах мистецтва в античному світі. Найближчим за композицією та недбалою манерою виконання є гравійований рисунок на верхній частині срібного кубка зі Старозагорсько (рис. 1, 2). Подібний орнаментальний пояс, але з дрібнішим, складнішим та детальніше проробленим малюнком прикрашає аналогічні срібні

Параметри дископодібних насадок складних веретен зі скіфських могил, см

Пам'ятка	d	h	d отвору	Матеріал
Рогачик, кург. 21, пох. 3	7,0	1,4	1,3	Алебастр
Рогачик, кург. 13, пох. 1	5,0	0,8	1,4	Кістка
кург. Чортомлик, північно-східна камера	7,7	0,8	3,6	Золото
Знам'янка, кург. 2, пох. 1	6,0	0,5	?	Кістка
Первомайівка, кург. гр. 2; кург. 2, пох. 2	4,67	0,8	1,0	»
Денисова Могила	4,6	0,4	0,6	»
Соболева Могила, пох. 2	3,75	0,6	0,7	»
Мамай-Гора, кург. 6	5,0	0,5	0,8	»
Мамай-Гора, кург. 100	3,7	0,2	0,8	»
Артюховський курган	4,4	?	?	»
Артюховський курган	?	?	?	Срібло

посудини зі Старозагорсько та Буковців (Болгарія). Перші два кубки датуються авторами публікації серединою V ст. до н. е., третій — кінцем V — початком IV ст. до н. е. (Венедиков, Герасимов 1973, рис. 147—148, 151). На наш погляд, ця дата дещо занижена. Слід зауважити, що малюнок на диску з кург. 100 могильника Мамай-Гора зроблено в тій самій недбалій манері, що й на нашому екземплярі. Тут орнамент утворюють великі спіралеподібні витки та вузькі краплеподібні пелюстки, що чергуються. Ритм малюнку порушено й тут: витків чотири, а пелюсток лише три, на четверту не вистачило місця. При цьому деталі зображено по-різному: одні завитки ширші й кругліші, інші вузькі й більш витягнуті; пелюстки з одинарним контуром, подвійним чи рисочкою у центрі. Недбалість (чи, швидше, невміння) у манері виконання рисунка наводить на думку про те, що його міг зробити не майстер, а власник речі.

Заслужують на увагу і розміри кістяних веретен. Реконструюючи довжину складних веретен грецького типу, Н.О. Гаврилюк прийняла за опорний розмір оригінального срібного веретена з кургану Куль-Оба (33 см), опублікованого раніше Е.В. Яковенко (Яковенко 1973, с. 40). У результаті було запропоновано довжину кістяних веретен 33—36 см. Підставою для такого висновку слугувало зображення сцени прядіння на одній із розписних античних посудин. Взявши розмір стопи пряді за масштаб, Н.О. Гаврилюк отримала довжину веретена 36 см (Гаврилюк 1987, с. 124). Ці розрахунки більш ніж сумнівні. Якщо йдеться про середній розмір жіночої ноги, то в метричній системі це відповідає 22—23 см. Навряд чи в грецькому середовищі (втім, як і в скіфському) можна було б знайти чоловіка чи жінку зі стопою 36 см завдовжки. На жаль, помилкові висновки про розміри веретен, без будь-якого аналізу, було продубльовано в спеціальній роботі Е.В. Яковенко, присвяченій скіфським веретенам (Яковенко 1991, с. 113).

У похованнях Рогачицького могильника збереглися чотири стрижні. Один із них знайдено в уламках, тому повна його довжина не відтворюється (кург. 1, пох. 1), другий (кург. 21, пох. 2) — обламаний і дає неповну довжину (16,5 см). Два стрижні (кург. 14, пох. 1 і кург. 19, пох. 1) збереглися повністю (рис. 3, 1), їх довжина — 19,4 і 19,9 см. Висота кістяних наверх практично стандартна — 3,2 (кург. 11, пох. 1, кург. 10, пох. 1) — 3,5 см (кург. 21, пох. 2). Отже, навіть з огляду на максимальні розміри деталей довжина набірних веретен становитиме 22,9—23,4 см. Подібні (трохи менші) розміри мають і кістяні веретена такого типу, що найкраще збереглися, з кург. 2 біля с. В. Знам'янка, кург. 4 поблизу с. Воло-

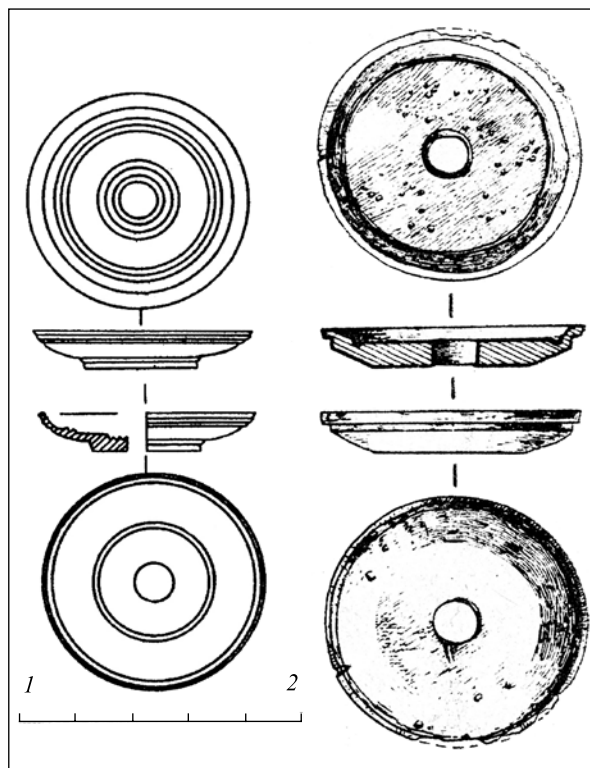


Рис. 4. Кістяні дископодібні насадки: 1 — Соболева Могила; 2 — Первомаївка, кург. 2

димирівка, кург. 18 неподалік с. Львово (Фіалко 1987, рис. 1). Довжина повністю збережених кістяного стрижня з Мелітопольського кургану — 20,6 см, срібного веретена з Олександропільського кургану (за зображенням) — 26 см (Стрельник, Хомчик, 2005, стр. 70—71). Набірне веретено, виточене з кістки, що чудово збереглося в пох. 2 Соболевої Могили, більшого розміру (рис. 3, 3). Довжина його стрижня — 16,5 см, загальна довжина у зібраному стані — 28,5 см (Мозолевський, Полин 2005, рис. 97, с. 173). За конфігурацією це веретено подібне до згаданого вище екземпляра з В. Знам'янки.

Отже, археологічні дані дають змогу дійти висновку, що довжина кістяних веретен грецького типу, принаймні тих, що побутували в скіфському середовищі, становила 20—28,5 см. Проте здебільшого використовували веретена 18—23,5 см завдовжки. Ці метричні показники засвідчують, що жорсткого стандарту у виготовленні таких виробів, імовірно, не було.

За етнографічними даними, форма веретена, як і сам принцип прядіння, збереглися навіть до наших днів. Хоча з часом веретена, як і решта знарядь праці, вдосконалювалися, вони в той же час спрощувалися. При цьому з часом збільшувалася довжина та товщина стрижня. Набірні веретена було замінено на цільні, що фактично імітують за формою стрижня знімні частини. Придбане нами під час роботи експедиції у с. Дробишці Черкаської обл. у 1982 р. дерев'яне верет-

тено початку ХХ ст. виточене у вигляді круглого в перетині стрижня, що розширюється донизу. В нижній частині стрижень знову звужується та переходить у широке коліщатко й закінчується конусом із шишечкою (рис. 3, 4). Довжина цього веретена 34 см, діаметр робочої частини стрижня — 1,2—2,7 см. Порівнювати однотипні вироби, розділені 24 століттями можливо, але в контексті запозичень та модифікацій від раннього до пізнього, а не навпаки, як це зробила Н.О. Гаврилюк, обґрунтовуючи теоретичні розрахунки розмірів давніх веретен посиленнями на розміри сучасних аналогів.

Ареал розповсюдження веретен із дископодібними насадками доволі широкий, як і хронологічний діапазон їх побутування за межами Скіфії. Це наочно демонструють знахідки з полярних за часом та простором пам'яток. Так, знайдене в Афіньському некрополі веретено близького типу датується у межах VIII—V ст. до н. е. (Michaud 1973, p. 266). Веретена з дископодібними насадками з Артюховського кургану

датовуються II ст. до н. е. (Максимова 1979), а в Усть-Альмінському некрополі таке саме веретено знайдено у склепі 88, поховання якого здійснено в I — на початку II ст. (Высотская 1994, с. 138). У скіфських степових пам'ятках, як і на Боспорі, веретена з дископодібними насадками використовували з середини IV ст. майже до першої чверті III ст. до н. е.

Веретена з фігурними насадками — не поодинокі знахідки серед поховального реманенту скіфських могил IV ст. до н. е. Розмаїття варіантів сполучення орнаментики насадок та прясельця у наборах, як і матеріал, з якого вироблено веретена та їх деталі (дерево, кістка, срібло, золото, алебастр), указують на те, що подібними речами користувалися представниці різних верств скіфського суспільства. Етнографічні паралелі, а також знахідка набірною кістяною веретена в чоловічому похованні Соболевої Могили цілком очевидно засвідчують, що подібні веретена мали не лише утилітарне, але й сакральне призначення.

Алексеев А.Ю., Мурзин В.Ю., Ролле Р. Чертомлык (Скифский царский курган IV в. до н. э.). — К., 1991.

Андрух С.Н. Могильник Мамай-Гора. Книга 2. — Запорожье, 2001.

Андрух С.Н., Тоцев Г.Н. Могильник Мамай-Гора. Книга 1. — Запорожье, 1999.

Болтрик Ю.В., Болдин Я.И., Никитенко М.М., Савовский И.П. Исследования курганных могильников в Запорожской области // АО 1977 г. — М., 1978.

Венедиков И., Герасимов Т. Тракийского искусства. — София, 1973.

Высотская Т.Н. Усть-Альминское городище и некрополь. — К., 1994.

Гаврилюк Н.А. Прядение у степных скифов // Скифы Северного Причерноморья. — К., 1987. — С. 116—130.

Евдокимов Г.Л., Фридман М.И. Курганы скифского времени у с. Первомаевка на Херсонщине // Курганы Степной Скифии. — К., 1991. — С. 72—97.

Максимова М.И. Артюховский курган. — Л., 1979.

Мозолевский Б.Н. Скифские курганы в окрестностях г. Орджоникидзе на Днепропетровщине (раскопки 1972—1975 гг.) // Скифия и Кавказ. — К., 1980. — С. 70—154.

Мозолевский Б.Н., Полин С.В. Курганы скифского Герроса IV в. до н. э. (Бабина, Водяна и Соболева Могилы). — К., 2005.

Стрельник М.О., Хомчик М.А. Про технологію прядіння за античної доби в Надчорномор'ї // Археологія. — 2005. — № 1. — С. 70—75.

Фиалко Е.Е. Костяные изделия из кургана Огуз // Скифы Северного Причерноморья. — К., 1987. — С. 130—140.

Яковенко Е.В. «Скіпетр цариці» з Куль-Оби // Археологія. — 1973. — № 11. — С. 29—43.

Яковенко Е.В. Про скіфські веретена // Золото степу. Археологія України. — Київ; Шлезвіг, 1991. — С. 112—114.

Michaud J. Chronique des fouilles et découvertes archéologiques en Grece en 1972 // BCH. — 1973. — № 97/2. — P. 253—412.

Одержано 21.11.2006

Ю.В. Болтрик, Е.Е. Фиалко

ВЕРЕТЕНА С ДИСКОВИДНИМИ НАСАДКАМИ ИЗ СКИФСКИХ ПАМЯТНИКОВ

В массиве сложносоставных веретен греческого типа выделяется небольшая группа с дисковидными насадками. Практически все диски представляют собой образцы индивидуальных изделий. Обзор орнаментации этих насадок позволяет предположить, что украшал их, скорее всего, не мастер, а хозяин вещи. На основании археологических данных можно заключить, что длина костяных веретен греческого типа составляла 20—28,5 см, однако чаще пользовались веретенами длиной 18—23,5 см. Качество материала и оформления деталей подтверждает, что подобными веретенами пользовались представительницы различного социального ранга скифского общества. В то же время этнографические параллели и находка костяного наборного веретена в мужском погребении Соболевой Могили свидетельствуют, что эти веретена имели не только утилитарное, но и сакральное назначение.

SPINDLES WITH DISK-LIKE ORIFICES FROM THE SCYTHIAN SITES

Among the compound spindles of Greek type a small group with disk-like caps is distinguished. Review of ornamentation allows the authors to conclude that it was not the craftsman, but the owner of an object who decorated disk-like orifices. Based on archaeological data it is concluded that the length of the ivory spindles of Greek type was 20—28.5 cm. However, more often in use were spindles of 18—23.5 cm long. The quality of material and design of the details confirms that such spindles were used by women of various social statuses in Scythian society. At the same time, the ethnographic parallels and find of an ivory composed spindle in the man's grave of Soboleva Mohyla testify that these spindles were not only of practical, but also of sacral purpose.

Т.О. Рудич

РОЛЬ НАСЕЛЕННЯ ЧЕРНЯХІВСЬКОЇ КУЛЬТУРИ У ФОРМУВАННІ АНТРОПОЛОГІЧНОГО СКЛАДУ СЛОВ'ЯНСЬКОЇ ЛЮДНОСТІ УКРАЇНИ ДРУГОЇ ПОЛОВИНИ I — ПОЧАТКУ II тис. н. е.

Статтю присвячено з'ясуванню можливості існування генетичних зв'язків населення черняхівської культури з етнічними групами України доби середньовіччя (насамперед слов'янами).

Черняхівська культура припинила своє існування у V ст. н. е. Історичні долі її носіїв склалися по-різному: готські племена, частина союзних їм аланських племен та пізні скіфи відійшли на захід (Магомедов 2001), частина населення культури лісостепової зони, що, на думку археологів, складалася переважно зі слов'ян, лишилася на місцях та взяла участь у формуванні низки культур, які пов'язують з етногенезом слов'ян.

Вирішення більшості питань етнокультурного розвитку вимагає комплексного дослідження із залученням різних джерел — археологічних, історичних, етнографічних та антропологічних, кожне з яких має свої переваги. На жаль, антропология має у своєму розпорядженні меншу джерелознавчу базу, ніж археологія. Оскільки у багатьох культур I тис. н. е. побутовували звичай кремачії, матеріалів для краніології не залишилося. Так, перші давньоруські серії датуються лише X—XIII ст., тобто кілька століть не представлені антропологічним матеріалом. Ці століття за археологічними та історичними даними характеризуються значними міграціями, що охопили територію, де раніше побутовувала черняхівська культура, а також сусідні регіони, що ускладнює ситуацію. Зважаючи на те, що у післячерняхівську добу археологічно зафіксовано переміщення масивів населення, можна припустити, що групи, які могли бути генетично пов'язані з черняхівською культурою, не обов'язково лишалися проживати на тих самих місцях,

де їх предки локалізувалися в черняхівську добу. Це змушує нас не обмежуватися порівнянням черняхівських і давньоруських матеріалів виключно за регіонами, а розширити коло слов'янських серій, що залучалися для порівняльного аналізу.

У X—XIII ст. слов'яни проживали на великих територіях, де раніше мешкали й інші етнічні групи. Т.І. Алексеева, автор найповнішої збірки краніологічних даних, запропонувала схему поділу східних слов'ян на краніологічні типи (Алексеева 1973; 1999).

Східні слов'яни. Чоловіки. Для диференціації серій Т.І. Алексеева використала черепний показник та діаметр вилиць. Це дало змогу виділити в межах поширення східних слов'ян 7 антропологічних типів (табл. 1). У подальшому дослідниця додала до диференційних ознак кут кісток носа та його ширину і виділила два комплекси ознак:

1) з ослабленням кута носа пов'язана тенденція до мезокранії, менші розміри поздовжнього та поперечного діаметрів черепа, вузьке обличчя, більший зигомаксиллярний кут, ширший ніс.

2) з сильно виступаючим носом пов'язана схильність до доліхокранії, більші розміри черепної коробки, ширше обличчя, менший зигомаксиллярний кут, вужчий ніс.

Відсоткове співвідношення цих комбінацій змінюється залежно від географічної локалізації східнослов'янських груп: у напрямку на схід збільшується відсоток першої комбінації, у напрямку на захід — другої. Такий географічний