

# Нові відкриття і знахідки

К.Д. Смычков

## НОВЫЕ МОЛИВДОВУЛЫ ВИЗАНТИЙСКОГО ХЕРСОНА



*В статье рассматриваются прочтение и датировка моливдовулов средневекового Херсона.*

В сводной публикации херсонских моливдовулов приведены сведения о 74 печатях, ставших известными за столетний период изучения этого раздела византийской сфрагистики<sup>1</sup>. При ограниченном количестве херсонских печатей, являющихся ценным историческим источником, повышается значение каждого выявленного моливдовула, и поэтому представляется целесообразным дать сведения о подобных находках, хранящихся в частных собраниях.

Лицевая сторона (л. с.) (рис. 1). Крестообразная монограмма обращения к Божьей помощи (Лоран, тип V или VIII). В углах надпись:

.. — .. /Δγ — Λ.  
... βοήθει [τΨσΨ] δούλψ.

Оборотная сторона (о. с.). Часть надписи на две строки:

θ/SAPX <спа>θ(αρίψ) (καί) ἄρχ -  
EPCO/ <οντι X> ερτό (νος)  
... βοήθει τΨσΨ δούλψ ... <βασιλικψ><sup>2</sup> спаθαρίψ  
καί ἄρχοντι Херσῶνος

... помоги твоему рабу ... <императорскому> спафарию и архонту Херсона.

Не издан. Размер: диаметр 20 мм, толщина пластинки 3,5 мм. Диаметр кружка меньше диаметра матрицы. Сохранность хорошая.

Надпись выполнена строгим вытянутым шрифтом первой половины IX в.<sup>3</sup> Датирующие особенности в начертании отдельных литер (бета — в монограмме с длинной чертой, ро — с заострением в верхнем левом углу), знаков сокращения (в виде наклонной прямой с изгибом вправо ее верхней части и волнообразной линии во всю строку) определяют нижнюю хронологическую границу публикуемой печати: третье — четвертое десятилетие IX в.<sup>4</sup>

Особенность надписи оборотной стороны — сокращение слова «Херсῶνος» на омикрон. Сокращение этого слова в таком виде не зафиксировано в надписях изданных херсонских моливдовулов, владельцами которых были архонты города<sup>5</sup>.

Л. с. (рис. 2). Крестообразная монограмма обращения к Божьей помощи (Лоран, тип V или VIII). В углах надпись:

.. — С ./ .. — .. = ... βοήθει [τΨ] σΨ δούλψ.

О. с. Часть надписи в две строки:

XON <ἄρ> χον <τι>  
PCO <χε> ρστό <ν(ος)>  
... βοήθει τΨ σΨ δούλψ ... ἄρχοντι Херсῶνος

... помоги твоему рабу... и архонту Херсона.

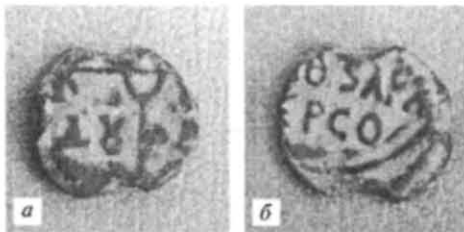


Рис. 1

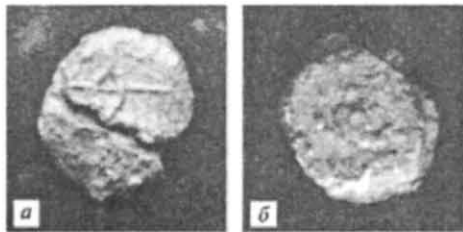


Рис. 2



Рис. 3



Рис. 4

Размер: диаметр 20 мм, толщина пластинки 4 мм. Диаметр кружка меньше диаметра матрицы. Сохранность плохая.

Дата: первая половина IX в.

Л. с. (рис. 3). Крестообразная монограмма обращения к Божьей помощи (Лоран, тип V). В углах надпись:

TW — CW / Δγ — Λ . =  
θεοτόκε βοήθει τΨ σΨ δούλψ.

О. с. Часть надписи в три строки:

+ ΓΡΗ. Ο. Γρη[γ]ο <ρ> —  
. WB / СПА / <ι>ψ β (ασιλικΨ) πλα(θαρίω)  
.. ΡΧ . ΝΤ / Χ <(καί) ἄ>ρχ[ο]ντ (ι) Χ — <ερσῶν (ος)>  
θεοτόκε βοήθει τΨ σΨ δούλψ Γρηγορίψ  
βασιλικΨ πλαθαρίψ καίἄρχοντι Χερσῶνος.

Богородица, помоги твоему рабу Григорию, императорскому спафарию и архонту Херсона.

Не издан. Размер: общий диаметр 25 мм; диаметр поля 23 мм; толщина пластинки 4 мм. Сохранность: выщерблен сверху и внизу, трещина по каналу с выпаданием металла на оборотной стороне, потерт.

Эпиграфические особенности надписи, вид монограммы позволяют датировать моливдуул 50—60-ми годами IX в.

Императорский спафарий и архонт Херсона Григорий известен по двум печатям одной матрицы, хранящимся в Эрмитаже и в коллекции Г. Закоса, датируемым И.В. Соколовой третьей четвертью IX в. <sup>6</sup>. Хотя наш моливдуул и обе названные выше печати передают одни и те же имя, чин и должность, печати не могут принадлежать одному лицу, так как имеются различия не только в построении легенд и палеографии их надписей, но и в типе монограмм.

Л. с. (рис. 4). Шестиконечный крест на ступенях, по сторонам в поле — по точке. Круговая надпись, заключенная между двумя ободками из слившихся точек:

+ K... N θ..... = + κ(ύρι) [εβο] ήθ [ει τΨ σΨ δούλψ].

О. с. В ободке из слившихся точек — надпись в четыре строки, над которой расположен крестик между двумя точками:

.+.  
+ ΝΙΚΗΦ / Νικηφ (όρψ)

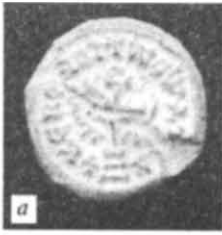


Рис. 5

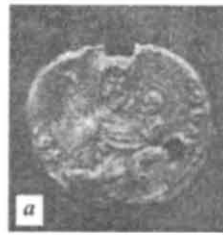


Рис. 6

. СПΑΘ / ΚΑ . < β (ασιλικΨ) > σπαϑ (αρο) κα<ν>-  
 .. ΣΤΡΑΤ / < δ (ιδάτψ) (καί) > στρατ (ηγΨ)  
 .. ΡCWN / < χε > ρσῶν (ος)

+ Κύριε βοήθει τΨ σΨ δούλψ Νικηφόρψ βασιλικΨ σπαθα ροκανδιδάτω καί  
 στρατηγΨ Χερσῶνος.

+ Господи, помоги твоему рабу Никифору, императорскому спафарокандидату и стратигу Херсона.

Не издан. Размер: общий диаметр 25 мм; диаметр поля 21 мм; толщина пластинки 3 мм. Сохранность: щербини на лицевой и оборотной сторонах, края погнуты.

Тип креста, помещенного на печати стратига Никифора, получил распространение во второй половине IX — первой половине X в. <sup>7</sup> Особенности шрифта и начертания литер (строгий, прямоугольный, концы букв украшены черточками, омега с петельками) <sup>8</sup>, а также вид аббревиатур (в виде чуть укороченной изогнутой линии, привязанной к основанию фиты, укороченной линии у фи) <sup>9</sup> уточняют хронологические границы печати, которая может быть датирована концом IX — началом X в.

Л. с. (рис. 5). Изображение шестиконечного процветшего креста на трех ступенях. Ветви цветения поднимаются чуть выше нижнего поперечного конца. По кругу надпись:

+ ΚΕΡΟΝΘΙ ΤΩ — CΩΔΟ . Λ / = + Κ(ύρι)ε βοήθ(ε)ι τΨ σΨ δο [ύ] λ(ψ)

О. с. Надпись в пять строк:

+ ΛΕΟΝ	Λέον—
ΤΗΡ / Α / ΣΠΑ	τη β(ασιλικΨ) (прото) спа —
ΘΑΡ / ΣΤΡΑ	θαρ (ίψ) (καί) стра —
ΤΗ / ΧΡΕC	τηγ (Ψ) Χρεc —
ΟΝΟC	όνος

+ Κύριε βοήθει τΨ σΨ δούλψ Λέοντι βασιλικΨ πρωτοσπαθαρίψ καί  
 στρατηγΨ Χερτῶνοζ.

+ Господи, помоги твоему рабу Льву, императорскому протоспафарию и стратигу Херсона.

Размер: общий диаметр 23 мм; диаметр поля 20 мм. Сохранность: вертикальная трещина по каналу на лицевой стороне. Коллекция Я.В. Ступицкого.

Аналогичный экземпляр из собрания Афинского нумизматического музея И.В. Соколова датирует первой половиной — серединой X в. <sup>10</sup> Особенности начертания литер (чуть выпянутые, некоторые почти квадратные, омега с петельками внизу) <sup>11</sup>, знаков сокращены (в виде укороченной линии, идущей от верха строки к основанию буквы и в форме штриха, расположенного сверху и внизу строки) <sup>12</sup> позволяют определить как возможную нижнюю хронологическую границу этого моливдовула: второе — третье десятилетие X в. Рассматриваемый моливдовул уточняет предложенное чтение легенд печати Афинского музея, особенностью которых является лигатура эта-гамма в слове στρατηγός, сокращение слова ΡΟΝΘΕΙ в виде ΡΟΝΘΙ, передача топонимического указания «Херсон» в форму Χρεσόνοζ, а не Κρεσόνοζ.

Как известно, византийские печати представляют интерес не только как исторические, но и как памятники искусства <sup>13</sup>. В этой связи обращаем внимание на неопуб-

ликованный моливдовул с поясным изображением Богоматери типа Одигитрии, иконографическим типом печатей, не представленным до настоящего времени в сфаягистике Херсона.

Л. с. (рис. 6). Поясное изображение Богоматери Одигитрии с младенцем на левой руке передано в высоком рельефе. Богоматерь в трехчетвертном повороте со слегка склоненной головой к лику Христа, ее правая рука покоится на груди. Младенец изображен сидящим в профиль, в длинной одежде. Его лик поднят и обращен к лику Марии. Изображение выделяется тонкостью исполнения и пластичностью в передаче фигур. По кругу надпись:

+ ΘΚΕ ..... ΔΟΥΛΨ = + θ(εοτό)κε [βοήθει τΨ σΨ] δούλψ.

О. с. В центре крестообразная монограмма имени, частично разрушенная. В левом и правом плечах креста, образуемого монограммой, сохранились литеры Θ и Ε. В углах креста надпись:

ΠΡΨ — ΤΟ / ... — . ΑΡ / = πρωτο [σπαθ] αρ (ιψ),

по кругу:

... ΤΡΑΤΙΓΨ Χ .. СΨ ... = [(καί)σ] τρατιγΨ Χ[ερ] σω[voς] + θεοτοке βοήθει τΨ σΨ δούλψ θε ... πρωтосπαθариψ και στρατηγΨ Херсωνοζ.

+ Богородица, помоги твоему рабу Фе... протоспафарию и стратегу Херсона.

Размер: общий диаметр 25 мм, диаметр поля 24 мм; толщина пластинки 2,5 мм. Сохранность: выщерблен вверху и внизу, потеря металла по каналу на оборотной стороне, сквозное отверстие.

Публикуется впервые.

С иконографической точки зрения представленное на печати изображение Богоматери и Одигитрии с младенцем на левой руке — один из вариантов широко распространенного и чтимого богородичного образа, наиболее популярного, по мнению В. Зайбта, в XI в.<sup>14</sup> Печать может быть датирована вторым — четвертым десятилетием XI в., на что указывают погрудное объемное изображение, отсутствие надписи столбиком по сторонам изображения, шрифт<sup>15</sup>.

<sup>1</sup> Соколова И.В. Монеты и печати византийского Херсона. — Л., 1963. — С. 67—75, 145—171; Табл. XIV—XIX.

<sup>2</sup> Архонты Херсона в чине спафария, известные по опубликованным печатям, всегда были императорскими спафариями.

<sup>3</sup> Соколова И.В. Указ. работа. — С. 70, 71, 73—76, 93, 95; Она же. Об эпиграфике византийских печатей VIII—IX вв. // ВВ. — 1981. — Т. 42. — С. 109, 114; *Seibt W. Die Byzantinischen Bleisiegel in Osterreich.* — Wien, 1978. — Т. 1, — № 50; S. 158—159; S. 236—237, № 107; S. 318—319, № 176; S. 322—323, № 183.

<sup>4</sup> Соколова И.В. Монеты и печати... — С. 74, 76; Она же. Об эпиграфике... — С. 109, 111, 112, 114; Она же. Знак сокращения на византийских печатях VIII — первой половины X в. // ВВ. — 1986. — Т. 47. — С. 157—162, табл. I—VII, табл. 11, № 10; *Лихачев Н.П.* Моливдовулы греческого Востока / Составитель и автор комментариев канд. ист. наук В.С. Шандровская // Сер. Научное наследие. — 1991. — Т. 19. — С. 142—143, № 3; Табл. 1, XVII, № 3.

<sup>5</sup> Соколова И.В. Монеты и печати... — С. 145—149, № 1—14, табл. XIV, XV; *Смычков К.Д.* Несколько неизданных печатей Херсона // ВВ. — 1989. — Т. 50. — С. 189—191.

<sup>6</sup> Соколова И.В. Печати архонтов Херсона // ЗРВИ. — Београд, 1978. — Кн. 18, с. 81—91, № 9, 10; Она же. Монеты и печати византийского Херсона. — С. 75—76, 148—149, № 11—11а, табл. XV.

<sup>7</sup> Соколова И.В. Монеты и печати... — С. 97, 98, 102, 170, схема X; *Seibt W. Die Byzantinischen Bleisiegel...* — S. 122—124, № 34; S. 147—148, № 43; S. 185—186, № 71; S. 325, № 184.

<sup>8</sup> Соколова И.В. Монеты и печати... — С. 93—95, 99, 100.

<sup>9</sup> Соколова И.В. Там же. — С. 73, 81; Она же. Об эпиграфике... — С. 108, 114; Она же. Знак сокращения... — С. 157—161, табл. IV—VI, № M-7124, M-7112.

<sup>10</sup> Соколова И.В. Монеты и печати... — С. 156, № 34, табл. XVII; С. 170, № 34.

<sup>11</sup> Там же. — С. 93—95, 99.

<sup>12</sup> Соколова И.В. Знак сокращения... — С. 157, 160, 161, табл. IV—VII; Она же. О так называемой печати протевона Херсона // ВИД. — 1991. — Вып. 23. — С. 98—99.

<sup>13</sup> *Банк А.В.* Геммы-стеатиты-моливдовулы // Палестинский сборник. — 1971. — Вып. 23. — С. 46—52; Она же. Прикладное искусство Византии IX—XII вв. — М., 1978. — С. 115—146; *Шандровская В.С.* Византийские печати со сценой Благовещения / СГЭ. — 1982. — Вып. 47. — С. 61—63; Она же. Византийские печати со сценой Успения. Восточное

Средиземноморье и Кавказ IV—XVI вв. — Л., 1988. — С. 82—92; *Она же*. Печати представителей рода Синадинов в Эрмитаже // ВВ. — 1990. — Т. 51. — С. 174—182; *Sandrovskaja V.* Die Byzantinischen Bleisiegel als Kunstwerke. Schriften der Frühdiristlich — byzantinischen Sammlung I. — Berlin, 1982. — S. 48—55.

<sup>14</sup> *Seibt W.* Die Darstellung der Theotokos auf Byzantinischen Bleisiegeln, besonders im 11 Jahrhundert // Studies in Byzantine Sigillography / Ed. N. Oikonomides. — Dumbarton Oaks, 1987. — S. 47—48.

<sup>15</sup> *Соколова И.В.* Монеты и печати византийского Херсона. — С. 82—89, 93—95.

Одержано 13.06.92

*К.Д. Смичков*

## НОВІ МОЛІВДОВУЛИ ВІЗАНТІЙСЬКОГО ХЕРСОНА

Статтю присвячено одному із важливих джерел з вивчення історії та культури середньовічного Херсона — підвісним свинцевим печаткам з назвою цього міста.

Розглянуто випадкові знахідки печаток Херсона, які зберігаються у приватних колекціях. На основі аналізу наведено передбачувані датування молівдовулів, що видаються, реконструкцію і читання їхніх легенд.

*K.D. Smychkov*

## NEW MOLYVDUVULES FROM BYZANTINE KHERSON

The paper is devoted to one of the most important sources of the study of the history and culture of medieval Kherson: suspended lead stamps with the town's name.

Occasional findings of the Kherson stamps preserved in private collections are described. The analysis carried out allows us to advance the supposed datings of the molyvdovules published and the reconstruction and interpretation of their legends.

**Кравченко Н.М., Абашина Н.С.**

## ДОКИРИЛІВСЬКИЙ НАПИС НА ПРЯСЛИЦІ З РАНЬОСЛОВ'ЯНСЬКОГО ПОСЕЛЕННЯ ОБУХІВ II

*Репрезентовано дешифрування напису на пряслиці з поселення Обухів II на Київщині, що ґрунтується на схожості знаків з літерами давньогрецького алфавіту.*

Відомо, що східнослов'янська редакція кирилівської писемності, яка враховувала фонетичні особливості слов'янської мови, набула завершеного вигляду на межі IX—X ст.

Завдяки свідченням Чорноризця Храбра можна виділити кілька етапів у розвитку слов'янської писемності. Поки слов'яни були язичниками, вони не мали книжок, а лічили та ворожили за допомогою «черг» і «рез», якихось зарубок та позначок, що, імовірно, були різновидом піктографічно-тамгового та рахівного письма. Згодом слов'яни почали користуватися латинськими і грецькими літерами для свого письма «без упорядкування» і так продовжували багато років <sup>1</sup>.

І.І. Срезневський, виходячи з уживанням надрядкових знаків у пам'ятках візантійської та слов'янської писемності, дійшов висновку, що слов'яни починаючи з VI—VII ст. стали вживати греко-слов'янське письмо й користувалися ним до IX ст. <sup>2</sup>.

Період VI—VII ст. обумовлений також значними історичними зрушеннями у житті слов'ян. Це час слов'яно-візантійських війн і пов'язаної з ними колонізації слов'янами Балканського півострова, з чого починається велике розселення слов'ян. Це знайшло відображення не лише у письмових джерелах, а й у численних археологічних пам'ятках <sup>3</sup>. А отже, саме в той час слов'яни вступають у безпосередній контакт з носіями грецької мови.

© КРАВЧЕНКО Н.М., АБАШИНА Н.С., 2001