

Є.І. Архипова

## ПАМ'ЯТКИ ДЕКОРАТИВНО-УЖИТКОВОГО МИСТЕЦТВА СТАРОДАВНЬОГО КИЄВА (за матеріалами розкопок 2001—2002 рр.)<sup>1</sup>



Статтю присвячено публікації християнських старожитностей Києва, виявлених під час розкопок у «місті Ярослава» неподалік стародавньої Спаської церкви, що існувала до XVI ст.

У 2001—2002 рр. Старокиївська експедиція Інституту археології НАН України здійснювала розкопки в західній частині «міста Ярослава» на вул. Велика Житомирська, 20—22 (Мовчан, Климовський 2001—2002<sup>2</sup>; Мовчан, Климовський 2002, с. 192—195). Цю частину міста раніше майже не досліджували, тому проведені роботи стали важливим джерелом для вивчення історії заселення, топографії та рівня розвитку матеріальної культури населення середньовічного Києва, його торговельних і культурних зв'язків. Під час розкопок були відкриті матеріали трипільської культури і досліджені об'єкти міської забудови XI—XIII, XIII—XV і XVII—XVIII ст.: житлові й господарчі будівлі, дві вулиці, провулок і 15 поховань церковного цвинтаря, знайдена велика кількість виробів ужиткового мистецтва з металу, скла і каменю місцевого та імпортного походження. Результати цих розкопок, безумовно, стануть темою багатьох досліджень. У цій статті розглядатимуться предмети християнського культу і деякі вироби декоративно-ужиткового мистецтва. Подальшому вивченню виявлених знахідок буде присвячено окрему працю<sup>3</sup>.

Численність культових речей і деталей церковного начиння в культурних шарах XI—XVII ст. пояснюється розташуванням досліджуваної ділянки неподалік (близько 100 м) фундаментів давнього храму. Згідно з «Описом київського замку» XVI ст., у цій частині Києва розміщувалась Спаська церква (Акты..., с. 34), яку Н.І. Петров ототожнював із «рештками» храму давньоруського часу,

який ремонтували ще у XV і XVI ст. Їх було відкрито у XIX ст. на захід від Замкової гори на вул. В. Житомирській (Петров 1897, с. 255).

### Предмети християнського культу

**Бронзова лита ручка дверей.** Цей виріб у вигляді маски лева з кільцем у зубах (рис. 1, 1; 2, 1) було знайдено на глибині 0,9 м у шарі з матеріалами XII—XIV ст. (Звіт, с. 8—9, рис. 14, 824). Ручку відлито за восковою моделлю з подальшою доробкою різцем і поліруванням. Морду лева реалістично зображено у високому рельєфі на круглій (діаметром 8,5 см, завтовшки 0,35 см, заввишки 4,1 см) пластині з чотирма овальними виступами, в яких пробито ромбоподібні отвори. Розмір пластини з петлями — 9,95—9,45 см. Щоки тварини з широкими фігурними вирізами, у яких рухомо закріплено масивне залізне кільце діаметром 10,2 см (у перетині 0,9 см). Грива лягає на чоло трьома пасмами, опуклі надбрівні дуги прикрашено по внутрішньому краю заглибленими цятками, видовжені очі обведені рельєфною смугою, круглі вуха пластично змодельовано. Паща відкрита, з неї висунутий маленький круглий кінчик язика. Лицьова поверхня маски добре відполірована, внутрішній порожнистий бік — шорсткуватий і нерівний (відбитки глиняної форми).

Традиція оформлення ручок дверей у вигляді лев'ячих голів прийшла на Русь із Візантії. Такі вироби, відомі ще з античності завдяки апотропеїчному символізму образу лева, були не менш популярними й за часів середньовіччя. Накладні лев'ячі маски з кільцями в зубах є на дверях першої половини XI ст. у лаврі Св. Афанасія на Афоні, церковних дверях XI—XII ст. константинопольської роботи, що збереглися в Італії, на дверях собору Аугсбурга 1065 р., кафедрального собору в Гнезно і церкви Св. Михайла в Хільдесхаймі (Искусство... 1977, т. 1, № 177; Legner 1982, abb. 289; Свеховский 1984, табл. 199; Mrusek 1972, abb. 20, 21). На Русі такі ручки збе-

<sup>1</sup> Висловлюємо подяку авторам розкопок І.І. Мовчану і С.І. Климовському за надані матеріали, а також фотографу експедиції А.А. Чекановському і реставратору О.К. Сиром'ятникову.

<sup>2</sup> Далі «Звіт».

<sup>3</sup> Матеріали зберігаються в Археологічному музеї Інституту археології НАН України.

реглися на Сигтунських (або Корсунських) внутрішніх дверях новгородського Софійського собору, Тверських Покровського собору в м. Олександрові, Рождественського собору в Суздалі. Виходячи з розмірів і подібності до корсунських і тверських ручок, київська також походить від внутрішніх дверей. Ручки Тверських врат у м. Олександрові датуються серединою XIV ст. Подібні до них новгородські, на думку А.Н. Трифонової, також було відлито в XIV ст. під час поновлення дверей собору (Стерлигова 1996, с. 255—257, № 63).

Київську ручку знайдено в шарі з матеріалами переважно XII—XIV ст. Поблизу неї, на глибині 1,2 м, було виявлено фрагменти візантійської статитової іконки з дванадцятьма святами XII ст. (Архипова 2004, с. 8—11) і самшитовий гребінь (рис. 2, 6) (Звіт, с. 8—9, 22—23, рис. 13, 328, 14, 823). Подібні вироби з Новгорода датуються 1230-ми рр. — кінцем XIV ст., на дитинці Мстиславля такий гребінь знайдено в будівлі першої половини XIII ст. (Алексеев 1976, с. 46, рис. 2, 18), а на Великому посаді Москви — у будівлі другої чверті — кінця XIII ст. (Чернов, Бойцов 1992, с. 217, рис. 5, № 397). Отже, умови знахідки київської ручки дають змогу стверджувати, що вона потрапила до ґрунту в другій половині XIII—XIV ст., а типологічна подібність з ручками Корсунських і Тверських врат, аналогії яким відомі серед італо-візантійських пам'яток XI—XII ст. (Бочаров 1983, с. 5—33; Стерлигова 1996, с. 257), дає змогу припускати, що її відлито за візантійським зразком у XII — першій половині XIII ст.

**Фрагменти мідних окладів ікон** знайдено в культурному шарі проїжджої частини давньоруської вулиці (Звіт, с. 82, рис. 44, 1045, 1046).

Пластинка мідного басменого (?) окладу із золоченням завширшки 6,2 см і завтовшки 0,05 см (рис. 2, 3; 3, 4) збереглася фрагментарно на довжину 6,9 см. Її орнаментальну композицію поділено рельєфними рубчастими джгутами на дві смуги. Край, що лежав на лузці ікони, орнаментовано бордюром (завширшки 1,8 см) із круглих і довгастих із загостреними кінцями намистин, що чергуються. На гладенькій крайці (завширшки 0,7 см) із протилежного боку є отвір для цвяха. Від композиції широкої (3,3 см) смуги збереглася лише восьмипелюсткова розетка з опукло-круглими добре модельованими пелюстками і серцевиною, прикрашеною чотирма дірочками. Розетку розміщено в рубчастому медальйоні, до якого з одного боку прилягала рельєфна геометрична фігура у вигляді зигзага із напівпальметою і квітами, а з іншого — стебла рослинного орнаменту.

Розетки аналогічної форми добре відомі у пам'ятках візантійського і давньоруського мистецтва XI—XII ст. Ними, наприклад, прикра-

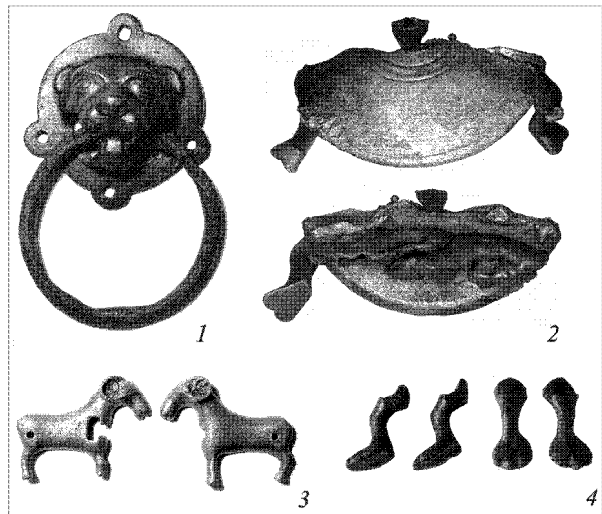


Рис. 1. Предмети християнського культу: 1 – бронзова ручка дверей; 2 – фрагмент підставки бронзового свічника; 3 – бронзовий замочок; 4 – ніжки у вигляді лап, знайдені у Софійському соборі в 1939 р.

шено срібні оклади ікон «Апостоли Петро і Павло» (друга половина XI — середина XII ст.) і «Богоматір Одигітрія» (середина — друга половина XI ст.) із Новгородського державного музею (Гордиенко 1996, с. 234—248, № 56, 57). Подібними до київського є два фрагменти мідного басменого окладу, один з яких виявлено у 1974 р. в іконописній майстерні 1194—1209 рр. на садибі Олисея Гречина в Новгороді (Колчин, Хорошев, Янин 1981, с. 72—79, 150—154), а інший — у Києві в 1973 р. на вул. Чкалова, 10 у житлі XIII ст. Там же було знайдено фрагмент мідної накладки до книги із зображенням святого (Боровський 1986, с. 104, рис. 8). Це дає підстави датувати нову знахідку XII ст.

Типологічно і за розмірами дуже подібний зразок басменого окладу (рис. 2, 5) із зображенням виноградної лози з трипелюстковими квітами (мотив поширений у візантійській торевтиці й мініатюрі X—XII ст. (Банк 1958, с. 211—221; 1971, с. 131—141) було виявлено у 1892 р. на вул. Трьохсвятительській у садибі Я.В. Кривцова (Хойновский 1893, с. 23, табл. VII, 52).

Інша знахідка — це фрагмент мідного карбованого окладу (№ 1045) із зображенням рослинного орнаменту з плетива виноградної лози, від якого залишилася частина видовженого медальйона з великим листком-пальметою всередині (рис. 2, 4; 3, 1). Розмір пластинки 10 × 6,2 × 0,05 см. З гладенького неорнаментованого боку вона має крайку завширшки 1,1 см з отворами від гвіздків. На пальметці є прокол, а трохи нижче — отвір діаметром 0,25 см. Подібні орнаментальні мотиви можна побачити на грузинських карбованих окладах ікон й інших культових предметах XI—XII ст. (Синай... 2000, В-104, В-105), ковчезі Костянтина Дуки XI ст. із Державної Оружейної па-

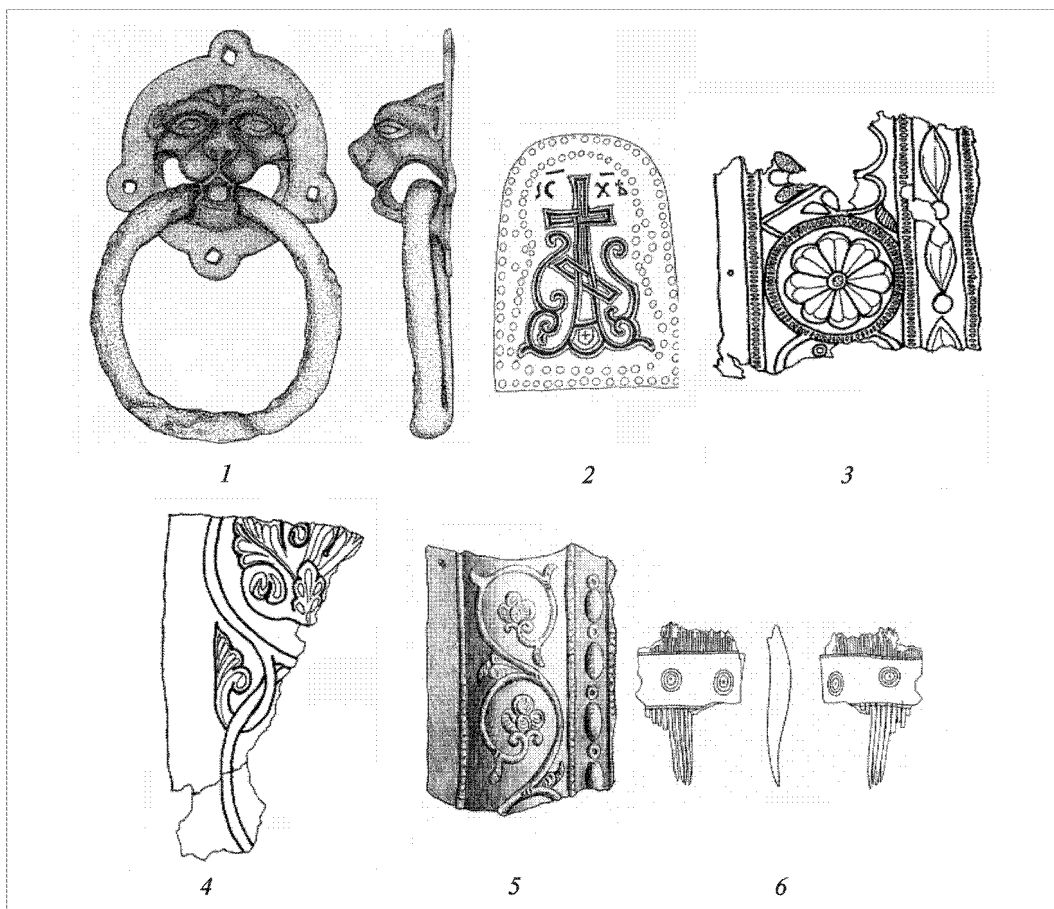


Рис. 2. Фрагменти культових предметів: 1 – бронзова ручка дверей; 2 – мідна іконка; 3–5 – мідні оклади на іконі; 6 – гребінь із самшиту



Рис. 3. Предмети християнського культу: 1, 4 – мідні оклади ікони; 2 – мідна іконка; 3 – фрагмент керамічної іконки

лати Московського Кремля (Банк 1978, рис. 23), колонках Великого срусалима першої чверті XII ст. із Новгородського державного музею

(Стерлигова 1996, с. 116—123, № 3). Ці паралелі засвідчують візантійське походження згаданого мотиву і дають підстави датувати київський зразок також XII ст. Виявлені під час реставрації рештки припою чи клею (?) зі зворотного боку пластинки вказують або на спосіб кріплення, або є результатом ремонту.

Від мозаїчного оздоблення храму походять знайдені на об'єкті (№ 10) XII—першої половини XIII ст. маленькі (від 0,3 до 0,5 см) прозоро-жовті та вишневі кубики смальти з пластинкою золотої фольги (Звіт, с. 23—25, № 177—313). Деякі з них пофарбовано оксидами міді, а до чотирьох прикипіли дрібні мідні пластинки, тому автори звіту вважають, що ця смальта від ікони, але, оскільки на ній є і рештки вапняно-цементного розчину, вона, вочевидь, від оздоблення інтер'єру храму. Золотою смальтою звичайно викладали тло зображень, що мало не тільки сакральне значення, а й збагачувало колорит і сприяло використанню денного світла (Демус 2001, с. 62—63). За хімічним складом скло смальти Na-Ca-Si має візантійське походження і зварене на золі солончакових рослин<sup>4</sup>.

**Фрагменти бронзових хоросів чи панікадил.** У культурному шарі проїжджої частини давньоруської вулиці знайдено фрагмент (рис. 4, 3)

бронзового гаку від ланцюга панікадила (Звіт, с. 17, рис. 2, 37). Його розмір —  $5 \times (0,4-0,3)$  см — вказує на те, що він належав невеликому виробу. У будівлі (№ 23) XII—XIII ст. (Звіт, с. 35—40, № 2351) виявлено фрагмент обруча бронзового панікадила (рис. 4, 1) — видовжену пластинку з ажурним геометричним орнаментом і гладеньким відігнутих вузьким ( $1,15-1,05$  см) бортиком. Скошені краї вирізів орнаменту свідчать, що цю деталь відлито за восковою моделлю в пласкій односторонній глиняній формі способом так званого просічного лиття. За цими ознаками і місцем знахідки виріб може бути датований XII ст.

На підлозі будівлі (№ 89) XI ст. (Звіт, с. 65—67, рис. 27, 1731) знайдено пластинчасту трохи вигнуту ланку (завдовжки 16,3 см, завширшки 1,9 см, завтовшки 0,3 см) від ланцюга бронзового хоросу або панікадила з гаком з одного боку і петлями для шарнірного кріплення з іншого (рис. 4, 10). Її відлито у двобічній формі, а центральну частину додатково проковано. Подібні ланки звичайно завершували ажурні ланцюги виробів XII—XIII ст. у місці їхнього з'єднання з «чашею» або піддоном, але інколи гладенькими були усі ланки ланцюгів (як, наприклад, фрагмент ланцюга з Княжої Гори або панікадила з Геллеспонту; Dodd Cruikshank 1961, p. 103, no. 24). Умови знахідки цієї деталі дають підстави датувати її не раніше другої половини — кінця XI ст.

Під час розкопок було виявлено ще три фрагменти ажурного обруча і піддона відрізних панікадил. Знайдено їх на місці череня печі в зруйнованій будівлі (№ 56) кінця XI ст., яку перерізали об'єкти (№ 54 і 52) XII—XIII і XVII—XVIII ст., причому під житла XII—XIII ст. знаходилася на відстані всього 40 см від розвалу печі XI ст. Тут же було зафіксовано ще кілька бронзових речей, що дає змогу вважати, що це був склад брухту XII—XIII ст.

Із двох знайдених фрагментів обручів один — це досить вузька вигнута дугою смужка з мідного сплаву золотавого кольору (рис. 4, 5) розміром  $5 \times (1,9-2,15) \times (2-0,3)$  см, із трьома отворами діаметром близько 1 см (Звіт, с. 98—100, № 1085), відлито за восковою моделлю в односторонній пласкій глиняній формі. Скошені краї отворів свідчать, що їх зроблено просіканням, як і в описаній вище деталі XII ст. (рис. 4, 1). Другий фрагмент обруча — це гладенька вигнута смуга завширшки близько 1,8 см із бронзи темного кольору, із зовнішнього

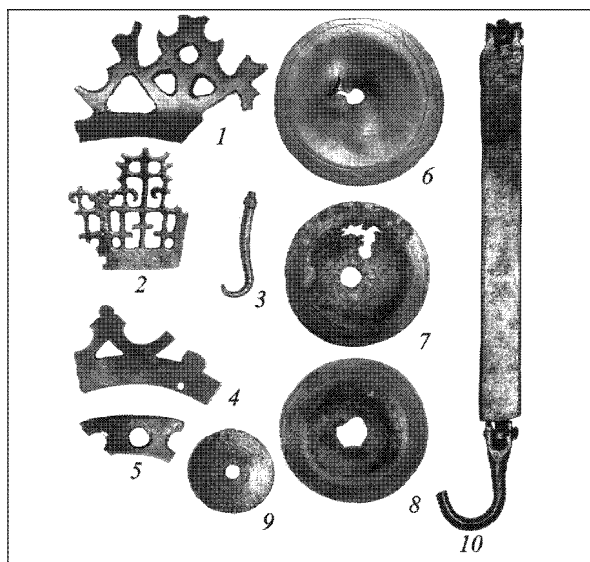


Рис. 4. Фрагменти деталей бронзових панікадил

боку якої частково зберігся ажурний геометрично-рослинний орнамент (Звіт, с. 98—100, № 1084). Розмір деталі  $9,1 \times 5,05$  см, завтовшки 0,3 см. Її відлито за восковою моделлю в односторонній формі з наступним шліфуванням країв. Із внутрішнього боку дуги, ближче до краю, є маленький конструктивний отвір діаметром 0,45 см (рис. 4, 4). Обидва фрагменти від панікадил, які можуть бути датовані кінцем XI—XII ст. Зважаючи на розмір деталей діаметри обручів становили не більше 25 см, тобто це були невеликі панікадила на кілька скляних ламп або свічок.

Тут-таки знайдено фрагмент пластинки з мідного сплаву золотавого кольору розміром  $6,1 \times 5,8 \times 0,2$  см тонкої ажурної роботи з геометрично-рослинним орнаментом (№ 1083). Орнаментальна композиція складається з прямокутних ажурних смуг, розділених стовпчиками з паском, і рельєфних трилистих пальмет. Прямовисний край пластинки має трохи заглиблену гладеньку крайку завширшки 0,25 см для сполучення деталей. На горизонтальному краї завширшки 1,05 см є конструктивний отвір діаметром 0,4 см (рис. 4, 2). Деталь відлито за восковою моделлю в односторонній формі і, судячи зі сполучних швів між частинами рапорту, її орнамент було виконано за шаблоном. Швидше за все, це фрагмент піддона ажурного складеного панікадила, подібного до відомих екземплярів із Києва і Сахнівки<sup>5</sup> (Ханенко 1902, табл. VII, № 244; Василенко 1977, рис. 146). За аналогією до них він може датуватися XII ст.

Від подібного панікадила походять три литі тарілочкі свічників. Дві з них глибокі, із прямими ледве відігнутими вінцями, прикрашеними двома заглибленими борозенками. Знахідки майже однакового розміру і зроблені з темного мідно-

<sup>4</sup> Аналіз виконано О. М. Єгорьковим (широ вдячні йому за допомогу) у Лабораторії археологічної технології Інституту історії матеріальної культури Російської Академії наук, № 777-58. Хімічний склад цього скла (%):  $\text{SiO}_2$  — осн.,  $\text{Na}_2\text{O}$  — 15;  $\text{K}_2\text{O}$  — 1,9;  $\text{CaO}$  — 5,0;  $\text{MgO}$  — 3,8;  $\text{Al}_2\text{O}_3$  — 2,0;  $\text{Fe}_2\text{O}_3$  — 0,4;  $\text{MnO}$  — 1,2;  $\text{TiO}_2$  — 0,06.

<sup>5</sup> Зберігаються в Національному музеї історії України.

го сплаву, тому, очевидно, належали одному виробу. Одну з тарілочок (рис. 4, 7) діаметром 6,35 см і заввишки 1 см знайдено в заповненні господарчої ями (№ 35) кінця XI ст., тому її можна датувати цим же часом (Звіт, с. 108, № 1010). Другу знахідку (рис. 4, 8) діаметром 6,35 і заввишки 1,2 см виявлено разом з іншими фрагментами і матеріалами XII—XIII ст. (№ 1082). Круглий отвір посередині має рвані краї, оскільки його пробито із зовнішнього боку вдруге. Це вказує на вторинне використання тарілочки, яку настромили на більш масивний чи квадратний у перетині штир. Оскільки хороси та панікадила, як правило, слугували тривалий час, тому їхні зйомні деталі, особливо тарілочки для збирання воску, могли замінювати та використовувати в інших виробках. Виявлення тарілочок у різних об'єктах: однієї (цілої) — у ямі кінця XI ст., а іншої (використаної вдруге) — разом із брукотом XI—XIII ст., дає змогу датувати їх другою половиною — кінцем XI ст.

Біля печі було знайдено і третпо (№ 1081), трохи більшу, пласку тарілочку (рис. 4, 6) з мідного сплаву золотавого кольору, прикрашену по вінцях двома прокресленими борозенками і подвійними навскісними насічками, нанесеними вже після виливки. Діаметр тарілочки 7,5 см, висота 0,8 см, діаметр грубо пробитого із зовнішнього боку отвору становить 0,7 см, що свідчить про вторинне використання виробу. Зважаючи на умови знахідки, тарілочка може бути датована кінцем XI—XIII ст.

Разом із фрагментами панікадил було знайдено фрагмент литого оплавленого бронзового свічника розміром 13 × 6,1 × 6 см. Збереглася половина круглої конусоподібної підставки на двох лев'ячих лапах із порожньою, розширеною догори трубкою (заввишки 2 см) посередині, в яку встромлявся стрижень стояка (Звіт, с. 98—100, № 1088). Діаметр підставки 12,3 см, товщина 0,5 см, висота лап близько 3 см. Оплавлена частина другої половини свічника прикипіла зсередини (рис. 1, 2). Підставку прикрашено подвійними заглибленими борозенками по краю і в центрі конуса, а також по краю втулки для стрижня. Одна лапа кріпиться до заокругленого виступу на підставці за допомогою гачка і круглого штиря, інша — припаяна з внутрішнього боку підставки, проте пошкодження краю свідчить, що спочатку тут теж був виступ. Судячи з подібних (але грубого виконання і без будь-яких прикрас) свічників першої половини XIII ст. з Угорського національного музею в Будапешті (Lovag 1999, s. 68, № 155, 156), київський мав три ніжки. Він може бути датований другою половиною XII — першою половиною XIII ст. Дві подібні бронзові ніжки у вигляді лап розміром 7,8 × 3,3 і 7,5 × 3,2 см (рис. 1, 4) було знайдено 1936 р. у Михайлівському нефі Софійського собору в Києві. Нині ці знахід-

ки зберігаються у Національному заповіднику «Софія Київська»<sup>6</sup>.

До свічника, ймовірно, належить і мініатюрне блюдечко (рис. 4, 9) з мідного сплаву золотавого кольору, діаметром 3,8 см (отвір 0,6 см), виявлене у заповненні будівлі (№ 23) XII—XIII ст. (Звіт, с. 35—40, № 793).

Литому бронзовому свічнику або водолію у формі птаха чи фантастичної істоти (Lovag 1999, s. 68, 76, 77, № 154, 186) належить фрагмент бічної частини тулуба (ближче до горловини) розміром 10 × 8,3 × (0,3—0,4) см (товщина біля горла 0,75 см) із гравірованим зображенням пір'я (рис. 5, 2). Деталь зафіксовано у шарі XII—XIII ст. (Звіт, с. 62—63, № 2631а). Із внутрішнього боку зберігся технологічний штир, що тримав глиняну болванку форми. Уламок потрапив до вогню, через що неможливо встановити, мав цей виріб золочення чи був плакований сріблом. Зважаючи на гравірування, знахідка може бути датована другою половиною XII — першою половиною XIII ст.

**Книжкові застібки.** У культурному шарі проїжджої частини давньоруської вулиці знайдено дві бронзові книжкові застібки у вигляді мініатюрних «мечів»<sup>7</sup> (Звіт, с. 16, рис. 2; 33, 34). Ціла застібка розміром 3,5 × 0,75 см має голівку у формі зрізаного конуса, а фрагментована (1,8 × 0,75 см) — сферичну (рис. 6; 3, 6). Ще один фрагмент «меча» зі сферичною голівкою (Звіт, с. 81, № 1020) розміром 1,7 × 0,62 см (рис. 6, 5) виявлено на ділянці 2, а цілу застібку з голівкою у вигляді зрізаного конуса розміром 3,5 × 0,72 см (рис. 6, 7) — на ділянці 3 (Звіт, с. 81—82, № 1116). Голівка п'ятого «меча» (Звіт, с. 35—40, № 785), зафіксованого в будівлі (№ 23) XII—XIII ст., має прямокутну підставку східчастої форми з невеликим нахилом (деформація від навантаження) і ромбоподібним маленьким виступ. Розмір знахідки — 2,4 × 0,62 см (рис. 6, 4).

Книжкові застібки у формі «мечів» належать до масової продукції та доволі часто фіксуються в давньоруських шарах. Судячи з палітурки грецького манускрипту з Віденської національної бібліотеки, такі срібні застібки «гвіздки-мечі» закріплювали на торці однієї частини палітурки виступами назовні, а на їх голівки надягали пряжки з круглим отвором, що кріпилися на ремінцях до іншої частини переплету (Ross 1965, vol. 2, p. 96, pl. LXVI, 142). Під час розкопок було знайдено дві подібні двочастинні литі бронзові пряжки. Одну, розміром 2,1 × (1,4—1,15 см) (рис. 6, 1) з ремінцем, до якого кріпи-

<sup>6</sup> Інв. № СМАА 3353, 3354.

<sup>7</sup> Деякі вчені, не знаючи про функціональне призначення цих знахідок, вважали, що ці мініатюрні бронзові мечі - амулети давньоруських воїнів-дружинників. Детальніше див.: Голубева 1997, с. 155, табл. 92, 31, 33.

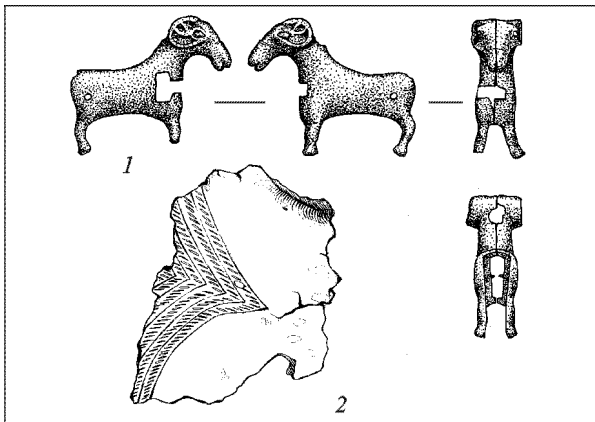


Рис. 5. Бронзові предмети: 1 – замок; 2 – фрагмент водоля та свічника

лася пряжка, завширшки не більше ніж 0,6 см, виявлено в будівлі (№ 22) останньої третини XI—XII ст. (Звіт, с. 32—35, рис. 22, 122). Другу пряжку розміром 2,55 × 1,4 см із ремінцем завширшки не більше ніж 0,7 см, додатковим отвором угорі фігурного виступу (рис. 5, 2) діаметром 0,8 см зафіксовано в давньоруському культурному шарі (Звіт, с. 81, № 1002).

Книжковими застібками вважають і ажурні криноподібні накладки трикутної форми із загостреним штифтом, що зігнутий гачком на звороті. Подібні вироби знаходять у Середньому Подніпров'ї на об'єктах давньоруського часу, іноді разом із «мечиками» (Івакін та ін. 1998, с. 129, рис. 137, 1), але їхня конструкція засвідчує, що це не застібки, а накладки, якими, швидше за все, прикрашали закінчення ремінців. Три таких накладки було виявлено в різних місцях розкопу з матеріалами XI—XIII ст. (Звіт, с. 64, 150, рис. 27, 1744; 43, 1004; 50, 2646). Вони литі, однотипні: трикутник із вписаним у нього крином і крин меншого розміру на верхівці, підставка має напівкруглий виступ (рис. 5, 8—10). У широкій частині накладок — між листям крину і на нижньому виступі — отвори, за допомогою яких їх, мабуть, додатково пришивали до основи. Розміри накладок — 2,3 × 1,3; 2,2 × 1,3; 2,05 × 1,3 см (якість лиття не висока, звідси і незначні розбіжності в розмірах).

Усі накладки, без сумніву, місцевого походження. Судячи з аналогічних знахідок на Княжій Горі (Ханенко 1902, вып. V, с. 31, № 215, табл. XV)<sup>8</sup>, Григорівському поселенні, поселенні в урочищі Рожана Криниця (Петрашенко, Козюба 1999, с. 148, рис. 61, 4), літописному Воїні (Довженко, Гончаров, Юра 1966, с. 95, табл. XVI, 12—14), у Києві в «місті Володимира» (Боровский, Толочко, Харламов 1975, с. 6) і на території Михайлівського Золотоверхого монастиря (Івакін та ін. 1998, с. 129,

<sup>8</sup> Ще одна (від Ханенків) зберігається у фондах Національного музею історії України, інв. № в-4375.

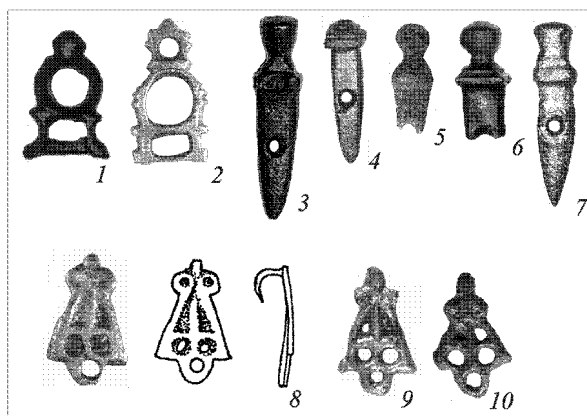


Рис. 6. Книжкові кріплення: 1–7 – бронзові книжкові застібки; 8–10 – накладки з мідного сплаву

рис. 137, 2), час побутування таких накладок припадає на XII — першу половину XIII ст.

**Мідну іконку** знайдено в будівлі (№ 38) другої половини XII — першої половини XIII ст. (Звіт, с. 88—91, рис. 23, 1018). На прямокутній пластині із заокругленим верхом, розміром 7,1 × 5,3 × 0,15 см, гравіруванням і черню зображено шестикінцевий розквітлий хрест із навскісною нижньою поперечною. Хрест утворено переплетенням подвійного джгута, стрічки якого розгалужуються і загинаються доверху двома рослинними S-подібно вигнутими пагонами. Над верхньою поперечною монограма ІС ХЪ з прямими титлами. Окреслений по боках зубцюватим штампом джгут всередині містить стрічку з черні. По краю пластинку прикрашають два ряди карбованих півсфер, що імітують перлини, причому внутрішній ряд повторює форму хреста, а у вузькому місці має додаткові кільцеподібні візерунки (рис. 2, 2; 3, 2). Зверху на пластинці є маленький отвір для петлі або гвіздка, зі зворотного боку збереглися відбитки припою (?). За змістом зображення це вотивна іконка, яку могли підвішувати, прибивати, припаювати чи приклеювати.

Слов'янський варіант монограми імені Христа засвідчує, що іконку зробив місцевий майстер. За Ю.А. Федоровим, на російських нагрудних хрестах слов'янські варіанти скороченого написання імені Христа фіксують лише з XVI ст. (Федоров 2000, с. 74). Утім на творах ужиткового мистецтва такі приклади відомі вже з XIV ст.: хрест-мошевик із ризниці Благовіщенського собору Московського Кремля, шиферна іконка «Богоматір Милування і сім сплячих отроків ефеських» із зібрання І.С. Остроухова, «Микола і сім сплячих отроків ефеських» з колекції В.А. Прохорова (Николаева 1976, рис. 50; 1983, с. 80—81, № 128, 131). Проте є усі підстави вважати, що слов'янська транскрипція монограми імені Христа з'явилася раніше. Отже, зважаючи на епіграфічні особливості накреслення букви Ъ, умови знахідки і форму зображеного хреста, іконку



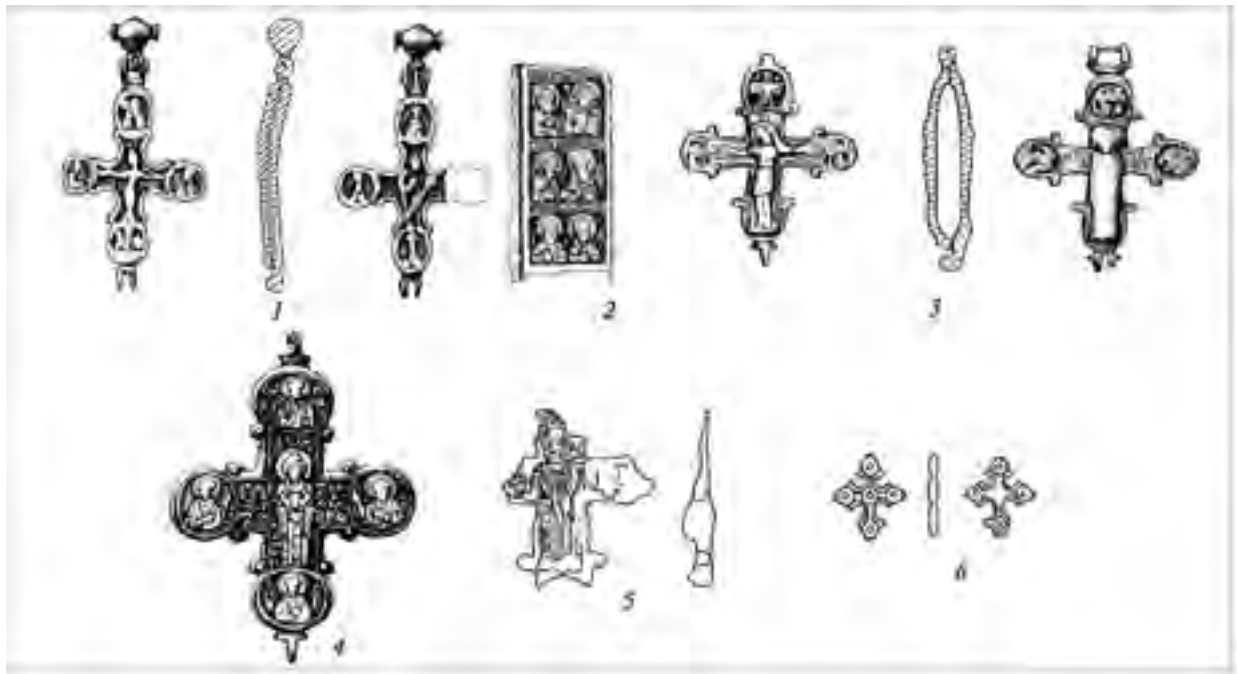


Рис. 7. Предмети християнського культу: 1, 3–5 – бронзові енкалпіони; 2 – стулка складня; 6 – натільний хрес-

можна датувати XIII ст. Не суперечить цій даті й техніка нанесення чорні товстою лінією між двома гравірованими стрічками, появу і застосування якої на сріблі та інших металах (у тому числі на виробих із мідних сплавів), З.А. Володченко відносить до XIII ст. (Володченко 1953, с. 11).

**Керамічна іконка.** До речей особистого благочестя належить знайдений у культурному шарі XII—XIV ст. розкопу 5 фрагмент оплавленої керамічної іконки (Звіт, с. 62—63, рис. 40, 1745): її верхня частина із широкою (0,8 см) гладенькою рамкою і петлею для підвішування (рис. 3, 3). Розмір фрагмента: завширшки 4,65 см, заввишки разом із петлею 4,65 см, завтовшки 1,2 см. Від зображення на заглибленому тлі посередині зберігся фрагмент німба з рельєфною окрайкою, що, беручи до уваги його розташування, швидше за все, засвідчує одноосібне зображення погруддя святого. Зворотний бік іконки гладенький.

У Середньому Подніпров'ї виявлено кілька глиняних іконок (шість походять із Княжої Гори). У Києві керамічну іконку із зображенням Богоматері «Милування» було знайдено у XIX ст. неподалік Софійського собору (Сборник снимков... 1891, серия 2, вып. 1, с. 10, табл. III, 1). Датують подібні недорогі вироби звичайно XI—XIII ст., але, безумовно, їх виготовляли і в пізніший час. За місцем знахідки цю іконку можна віднести до XII—XIV ст.

**Хрести-енколпіони.** Фрагмент центральної частини оплавленої стулки бронзового литого рельєфного хреста-енколпіона із зображенням одного з руських святих мучеників — Бориса або Гліба (рис. 7, 5) — знайдено у заповненні

будівлі (№ 23) XII—XIII ст. (Звіт, с. 35—40, рис. 21, 934). Хрест мав заокруглені краї із виступами-«слізками» і неглибокий лоток. У середохресті зображено постать святого на повний зріст, у плащі, скріпленому на правому плечі фібулою, у зігнутій в лікті правиці він тримає храм (зберігся частково).

Низький рельєф і дрібні деталізовані бганки одягу, прикрашеного орнаментом, а також розмір хреста — 4,3 × 3,6 × 0,5 см — відповідають типу борисоглібських хрестів (Корзухина, Пескова 2003, 218—220, табл. 87), які М.Х. Алешковський відносить до «рельєфно-мальовничої» групи (Алешковський 1972, с. 115). Найближчими аналогіями цьому хресту є стулка хреста з Державного Руського музею, який вважають зразковою «первинною» відливкою; енкалпіон, що походить із Новгороду з будівлі 1135 р. (Корзухина, Пескова 2003, с. 87, 88, 93, табл. 40, II.3.1/54; 41, II.3.1/3); хрести, знайдені у Києві на Подолі (Сборник снимков 1891, серия 2, вып. 2, табл. I, 4, 5) і на вул. Михайлівській, 24А в житлі XI—XII ст. (Мовчан, Козловський, Ієвлев 2004, с. 229—231, рис. 2, 10). За аналогіями і місцем знахідки, цей енкалпіон можна датувати кінцем XI — початком XII ст.

У культурному шарі XII—XIII ст. (Звіт, с. 62—64, рис. 27, 1807) зафіксовано фрагмент оплавленої стулки глибокого енкалпіона з мідного сплаву<sup>9</sup>: частина лівої заокругленої гілки хреста (5 × 2,7 × 1,15 см) з рельєфними окрайкою і зобра-

<sup>9</sup> В інвентарній книзі зазначено, що цей хрест знайдено на підлозі будівлі XI ст. (об'єкт № 89).

женнями. У середохресті, з огляду на контури, було зображено Богоматір Одігітрію з Немовлям Христом на лівій руці, а ліворуч від неї — погруддя святого з бородою (рис. 8, 3). За існуючою типологією такий енколпій мав би належати до II групи хрестів XII—XIII ст. із високим рельєфом і вільним компонуванням зображень. Утім, відсутність «слізок» і зображення медальйона навколо фігури святого не знаходять відповідностей серед хрестів цієї групи (Корзухина, Пескова 2003, с. 60—61, табл. 16—34). Проте через погану збереженість виробу ці ознаки не можна вважати типотворювальними.

У заповненні будівлі (№ 52) другої половини XVII—XVIII ст. виявлено стулку бронзового литого складня (Звіт, с. 83, 133—134, рис. 45, 1011) прямокутної форми, розміром 5,8 × 2,7 × 0,35 см, із конструктивними виступами-штирками (верхній обламаний) з правого боку. Зовнішня поверхня стулки гладенька, добре відполірована, на внутрішній — ліворуч зроблено уступ завширшки 0,3 см, а в прямокутній гладенькій рамці невисоким рельєфом у три ряди зображено пари напівфігур святих, звернених праворуч або анфас (рис. 7, 2; 8, 7). Над кожною постаттю знаходяться рядкові рельєфні написи: ПЕТРЪ | МИХАІЛЬ; ФЛОРЪ | МАКАРЕІ; КОСМА | ДОМІАНЪ. У Петра кучеряве волосся і борода, права рука зігнута в лікті, у лівій — книга. Архангел Михайло зображений зі схиленою кучерявою головою, у правій руці він тримає лабарум, у лівій — сферу. Флор також із кучерявим волоссям і бородою, руки зігнуті в ліктях, Макарій з широкою бородою, кучерявим волоссям, з книгою або сувоем у лівій руці, права зігнута перед грудьми. Бородаті Косма і Даміан зображені анфас із сувоями в лівій руці.

За розташуванням фігур — це ліва стулка тричастинної іконки-складня, які носили на грудях і брали із собою у подорож, тому їх ще називають «подорожніми». За Павлом Алеппським, у середині XVII ст. «у всіх ратників без винятку неодмінно є на грудях красивий образок у вигляді потрійного складня, з яким він ніколи не розлучається, і, хоч би де зупинився, ставить його на видному місці і поклоняється йому» (Путешествие... 1898, вып. 3, с. 136). Таку саму стулку складня з напівфігурами архангела Гавриїла, апостола Павла, Григорія Богослова, мученика Димитрія, свв. Івана та Власія знайдено в Старій Рязані. Появу моделі для цього складня В.П. Даркевич і В.Г. Пуцко відносять до XVI ст., сам же виливок, що має зі зворотного боку сліди обробки напилком, — до XVII—XVIII ст., коли такі іконки набули найбільшого поширення (Даркевич, Пуцко 1981, с. 229, рис. 3, 11). Два таких складні XVIII ст., бічні стулки яких виконано за іконографією XVI ст., зберігаються в Музеї Ан-

дрія Рубльова в Москві (Гнупова, Зотова 2000, № 204, 205). Подібна (ліва) стулка мідного складня трохи меншого розміру, внутрішня рамка якого профільована «мотузочкою», із добірки Музею РАІК з Ермітажу, датується першою половиною XVII ст. Із цієї самої колекції походить ціла ікона-складень із зображенням старозавітної Трійці в середнику і три середники із зображенням Одігітрії Смоленської (усі XVII ст.) (Уханова 1994, с. 226—227, № 350—354). Отже, стилістична й іконографічна подібність київської стулки до цієї групи образків, а також технологічні ознаки дають підстави датувати її XVII ст.

Разом зі стулкою складня у перевідкладеному стані було виявлено бронзовий литий хрест-енколпій з оглав'ям у вигляді біконічної намистини з конічними виступами біля отвору (Звіт, с. 83, рис. 45, 1000). Стулки хреста мають зовсім неглибокий лоток і щільно скріплені внизу заклепкою. Хрест деформований — його верхня гілка трохи вигнута (рис. 7, 1; 8, 1), розмір — 7 × 4,6 × 0,5 см. Енколпій має заокруглені рамена з медальйонами, у середохресті дуги з гладенькою крайкою. Рельєф зображень сильно згладжено численними виливками. На лицьовій стулці хреста схематично зображено архангела Сихаїла — переможця бісів і чотирьох святих у медальйонах — ймовірно, Сергія, Агапіта, Артемія і Сисінія (Пекарська, Пуцко 1989, с. 91, рис. 4, 5). На звороті стулки — Розп'яття з фігурами пристоячих і архангелів. Тіло розп'ятого Христа зображено майже прямим, із прямими руками, написів немає.

Хрести цього типу із зображеннями апокрифічних сюжетів набули поширення у XIV—XV ст., а найраніші екземпляри датуються XIII ст. (Корзухина, Пескова 2003, с. 218—220, табл. 147). Проте схематичність зображень і якість виливки енколпіону, що розглядається, засвідчують, що він пізніший. Найближчою аналогією до нього є хрест із Музею історії міста Києва (місце знахідки якого не встановлено), стулки з Розп'яттям із Кіровської обл. і Володимиро-Суздальського історичного музею, енколпій зі зборів Б. і В. Ханенків (Сборник снимков... 1891, вып. 2, с. 5, табл. I, 2; II, 2).

Неподалік цієї будівлі на глибині 1,9 м (Звіт, с. 83, № 997) було знайдено невеликий рельєфно-черневий енколпій з мідного сплаву із заокругленими кінцями розміром 6,2 × 4,5 × 0,5 см. На його лицьовій стулці зображено Розп'яття з пристоячими, на зворотній — постать Богоматері з долонями, розкритими перед грудьми, і три напівфігури святих у медальйонах. Фігуру розп'ятого Христа виконано високим рельєфом, Хресне древо не зображене, лише ледь виступають верхня і нижня короткі поперечини. Над головою Христа на черневому тлі зображе-



но хрест із розширеною основою, а також символи сонця і місяця. Черневі схематизовані зображення постатей пристоячих не мають виразних іконографічних ознак. У середохресті по краях стулки збереглося гравіроване штрихування, верхня петля відламана. На зворотній стулці хреста рельєфно зображено (без деталізації, різцем позначено лише руки) Богоматір на повний зріст, по обидва боки від неї — монограма Богоматері МР ΘУ (Р перевернуто навпаки), нижня петля відламана (рис. 7, 3; 8, 4).

Хрести цього типу з'являються з кінця XI ст. Місцем їх виготовлення вважають Київ. За аналогією із хрестами з Національного Києво-Печерського історико-культурного заповідника, с. Яблунівка Черкаської обл. і хрестом, знайденим біля Пскова (Корзухина, Пескова 2003, с. 101—102, 106—108, табл. 66, 49, 50; 67, 41), київський може бути датований XII ст. Подібний хрест, але без місця знахідки, знаходиться у приватній колекції (Нечитайло 2002, с. 10, 52).

Лицьову стулку бронзового хреста-енколпіона з дрібними, щільно скомпонованими рельєфними зображеннями Богоматері та чотирьох святих у медальйонах було виявлено на підлозі будівлі кінця XI — початку XII ст., яку перерізали об'єкти другої половини XII — першої половини XIII ст. та XVII — першої половини XVIII ст.<sup>10</sup> Утім, несприятлива стратиграфічна ситуація не ускладнює датування хреста, адже він належить до добре датованого типу. Енколпіон розміром 6,5 × 5,8 × 0,5 см (довжина з петлями — 8,4 см) трохи вигнутий, верхня гілка зламана, всередині порожній (Звіт, с. 87, рис. 45, 998). Він має заокруглені рамена і «слізки», розташовані в місцях прилягання медальйонів до хреста, і прикрашені рельєфними півсферами. Медальйони і хрест по краях оформлює рельєфна крайка з насічками. Богоматір зображено на повний зріст зі схрещеними перед грудьми руками з розкритими долонями. Напівфігури святих у медальйонах обабіч Богоматері зображено зверненими до неї у позі моління, а у верхньому і нижньому — анфас. Рельєфні написи навколо постатей не читаються, але, судячи з виливків кращої якості, ними могли бути святі Петро, Василь, Косма і Даміан (Lovag Zs. 1999, s. 28, № 28). Дзеркальний слов'янський напис навколо фігури Богоматері (різаний на ливарній формі) стандартного для таких хрестів змісту: «Свята Богородице, допомагай» (рис. 7, 4; 8, 2). Хрести цього типу досить численні (256 екз.), їх знайдено під час розкопок багатьох стародавніх

<sup>10</sup> Згідно з інвентарним описом цей енколпіон було знайдено в будівлі другої половини XII — першої половини XIII ст. (об'єкт № 38), але у звіті зазначено, що його виявлено на підлозі будівлі рубежу XI—XII ст. (об'єкт № 37), яка частково була перерізана об'єктами № 35 і 43 кінця XI і XVII — другої половини XVIII ст. (детальніше див.: Звіт, с. 86—92, 108, 133).

міст, зокрема й у Києві неподалік Десятинної церкви. Датуються такі хрести-енколпіони першою половиною XIII ст. (Корзухина, Пескова 2003, с. 193—209, № 46—54).

Мініатюрний литий з мідного сплаву натільний двобічний хрестик розміром 1,85 × 1,8 × (0,25—0,15) см із дугами в середохресті, дисками на кінцях рамен і відламанною петлею знайдено в ямі (№ 21), що за керамікою датується рубежем X—XI ст. (Звіт, с. 29—32, рис. 22, 105). Диски мають невеликі виступи-«вушка», а в центрі прикрашені заглибленими цятками (так званими павиними вічками). Так само оздоблено й перехрестя, але через корозію з одного боку орнаменту майже не видно (рис. 7, 6; 8, 5). Хрести подібної форми відомі у візантійському мистецтві з VII ст. (Ross 1965, vol. 2, p. 10, pl. XII, no. 6). Типологічно близькі до них походять із Новгороду (остання чверть XI — перша чверть XII ст.; Седова 1981, с. 50, рис. 16, 7), поселення XI—XII ст. в урочищі Реутово в Канівському Подніпров'ї (Петрашенко, Козюба 1999, с. 137, 138, рис. 49, 1), поселення Настасьїно (Сарачева, Сапрыкина 2004, с. 57, рис. 93, 5), Київської і Полтавської областей (Нечитайло 2002, с. 73, № 324, 325) і датуються XI — початком XII ст. (Николаева, Недошивина 1997, табл. 103, 19). Зважаючи на умови знахідки, київський натільний хрестик зроблено на початку XI ст.

Ще один литий із мідного сплаву двобічний хрестик розміром 2,3 × 3 × 0,25 см, із втраченими вушком і нижньою гілкою (рис. 8, 6) знайдено на розкопці 4 на глибині 1,3 м у перемішаному культурному шарі, значна частина якого була знищена перекопами XIX—XX ст. Тут було виявлено три об'єкти: господарчу яму XII ст. і підклети будівель XVII—XVIII ст. Поряд із давньоруськими і пізньосередньовічними матеріалами зафіксовано фрагменти трипільської кераміки (Звіт, с. 58—59). Рамена хреста мають форму овальних медальйонів із рельєфними вузькою окрайкою і трипелюстковими квітками-кринами всередині. У середохресті вміщено рельєфну розетку, малюнок якої майже не видно через пошкодження, але за аналогією до цілого подібного хрестика із зеленою емаллю з Київської обл. (приватна колекція), вона мала бути восьмипелюстковою (або променевою) (Нечитайло 2002, с. 66, № 185, 186). Знахідка сильно кородована, тому відбитків емалі виявити не вдалося, але, можливо, як і на подібних хрестиках із Латвії (Мугуревич 1965, с. 64), її тут зовсім не було.

Овальнокінцеві мідні литі хрестики з жовтою виїмчастою емаллю, прикрашені стилізованими криноподібними пальметами, В.А. Мальм датує XI ст. і пов'язує їхнє виробництво, так само як і хрестиків з емаллю кінця XI—XIII ст. інших типів, із Середнім Подніпров'ям (Мальм 1968, с. 113—117). Відкриття в Києві на Подолі майстерні першої половини XIII ст., в якій виробляли мідні литі хрестики з емаллю (Сагайдак, Сер-

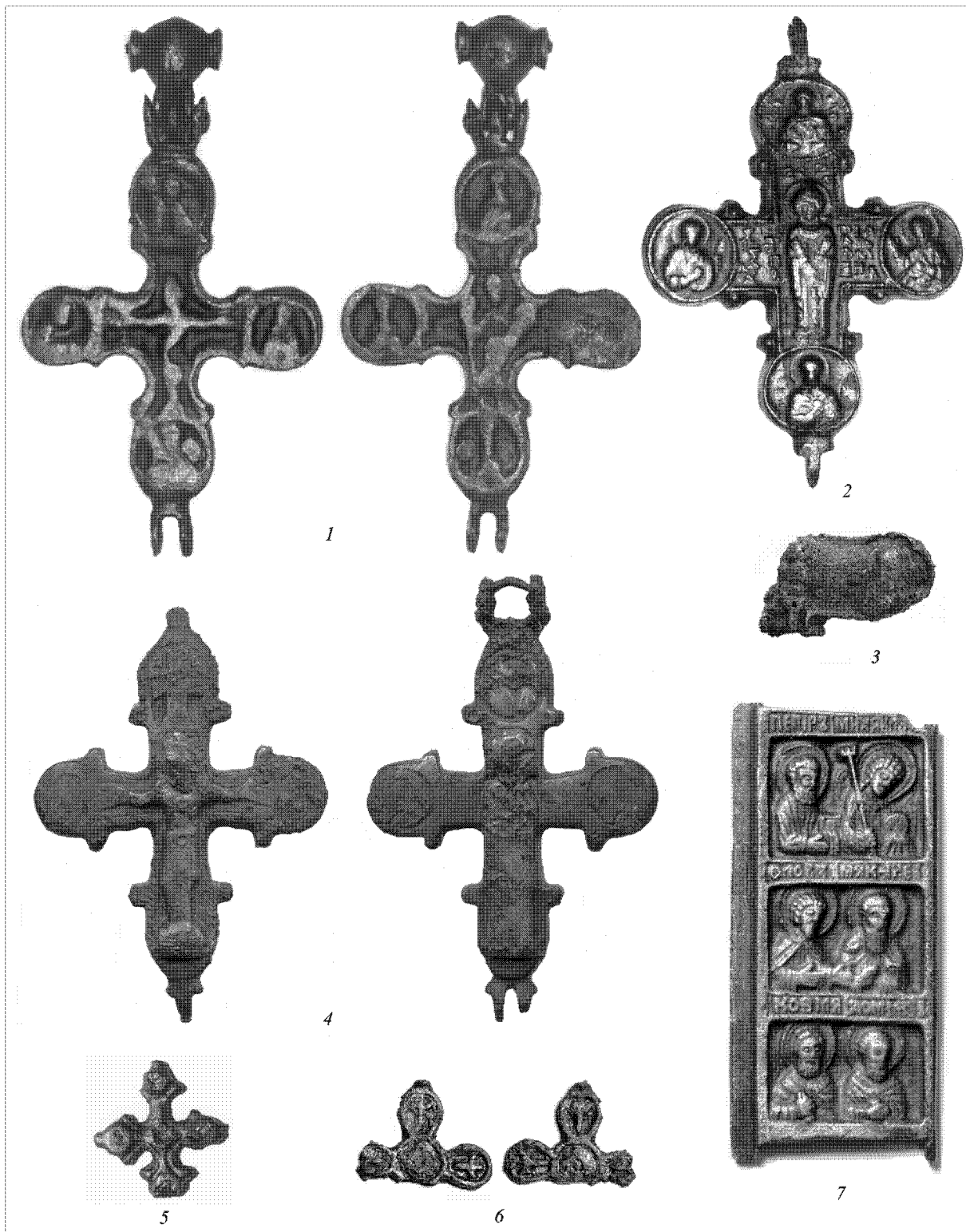


Рис. 8. Предмети християнського культу: 1–4 – бронзові енколпіони; 5–6 – натільні хрести; 7 – стулка складня

геєва, Михайлов 1997, с. 118—119, рис. 2, 3, 4), дає підстави вважати, що цей хрестик також місцевого виробництва. За місцем знахідки він може бути датований XII ст.

**Замочок від скриньки** розміром  $5,4 \times 4,3 \times (1,6—1,2)$  см (рис. 1, 3; 5, 1) знайдено на ділянці 2 на глибині 1,8 м у шарі з давньоруськими й

матеріалами XVII—XVIII ст. (Звіт, с. 82—83, рис. 44, 1007). Корпус виробу відлито у вигляді фігурки барана з рогами, зігнутими в кільця. Замочок складається з двох половинок, краї яких добре відшліфовані. На крупі тварини є два отвори для кріплення стулок, біля голови зверху — отвір для дужки. Очі показано заглибленою лінією, завит-

ки рогів і вуха добре модельовані. Зовнішня поверхня фігурки відполірована, на внутрішній є відбитки глиняної форми. Механізм і дужка відсутні.

Такі мініатюрні замочки використовували для скриньок. При відмиканні вони розпадаються на дві частини: скобу (що звичайно має П-подібну форму) і корпус. Всередині корпусу — дві пружини. Скобу одночасно встромляли в отвори на корпусі й шиї тварини. У замкненому стані пружини розходилися, упираючись кінцями в стінки корпусу, і не давали виштовхнути скобу назад без допомоги ключа. Ключ вставляли до Т-подібного прорізу на плечі — і він стискавав кінці пружин. Замки подібної конструкції відомі з раннього середньовіччя до нового часу, причому давньояпонські, китайські чи тульські — всі вони мали однаковий механізм роботи і подібну форму. Аналогічний замочок у формі фігурки тварини з повернутою назад головою, знайдений у Новгороді, датується останньою чвертю XI ст. (Седова 1981, с. 171, рис. 72, 3), а виявлений у Московському Кремлі — другою половиною XII ст. (Латышева 1971, с. 220, рис. 2). За аналогією до них, київська знахідка може

бути датована другою половиною XI — першою половиною XII ст. Кілька подібних бронзових замочків XI—XIII ст. знайдено і в Херсонесі. На думку М. Третеського і Г.П. Латишевої, саме в Херсонесі їх і виробляли, а звідти вони вже потрапляли до Русі й Булгару, де згодом виникло їх місцеве виробництво (Латышева 1971, с. 217—220). Принцип конструкції подібних замків було занесено до Херсонесу з Китаю торговельним шляхом через Туркестан, Малу Азію і Хазарію (Третеский 1911, с. 127—133, рис. 2).

Отже, розглянуті знахідки репрезентують досить тривалий хронологічний період життя середньовічного Києва: кінець XI—XVII ст. Майже всі вони пов'язані з існуючою тут церквою Св. Спаса, час появи якої може бути віднесений на кінець XI — початок XII ст. Деякі вироби мають візантійське (стеатитова іконка), західноєвропейське (водолій або свічник) чи херсонеське (замочок) походження. Утім переважна більшість цих речей місцевого виробництва, що засвідчує високий рівень розвитку ремесла і художньої культури середньовічного Києва.

- Акты о заселении Южной России XVI—XVIII вв.* — Центр. науч. б-ка НАН Украины. — ВИ 16060/4.7, ф. 3.
- Алексеев Л.В.* Древний Мстиславль (по материалам раскопок 1959—1964, 1968 и 1969 гг.) // КСИА. — 1976. — № 146. — С. 44—52.
- Алешковский М.Х.* Русские глеборисовские энколпионы 1072—1160 гг. // Древнерусское искусство. Художественная культура домонгольской Руси. — М., 1972. — С. 104—125.
- Архипова С.І.* Нові знахідки візантійських стеатитових іконок в Україні // Студії мистецтвознавчі. Архітектура. Образотворче та декоративно-ужиткове мистецтво. — 2004. — Ч. 3(7). — С. 8—11.
- Банк А.В.* Византийские серебряные изделия XI—XII вв. в собрании Эрмитажа // ВВ. — 1958. — Т. 13. — С. 211—221.
- Банк А.В.* Опыт классификации византийских серебряных изделий X—XII вв. // ВВ. — 1971. — Т. 32. — С. 131—141.
- Банк А.В.* Прикладное искусство Византии IX—XII вв. — М., 1978.
- Боровський Я.Є.* Археологічні дослідження в «городі» Ярослава // Археологічні дослідження стародавнього Києва. — К., 1976. — С. 86—107.
- Боровський Я., Мовчан І.* Книга в Києві (за археологічними знахідками) // Киевский Альбом. Истор. альманах. — 2002. — Вып. 2. — С. 55—60.
- Боровский Я.Е., Толочко П.П., Харламов В.О.* Звіт Старокиївського загону Київської археологічної експедиції Інституту археології АН УРСР про археологічні розкопки під будинком № 3 по Володимирській вул. в 1975 р. / НА ІА НАН України. — 1975/25.
- Бочаров Г.Н.* «Корсунские» врата новгородского Софийского собора // Памятники русской архитектуры и монументального зодчества. — М., 1983. — С. 5—33.
- Василенко В.М.* Русское прикладное искусство. Истоки и становление. — М., 1977.
- Володченко З.А.* К вопросу о технике черни на Руси // КСИА. — 1953. — Вып. 52. — С. 10—16.
- Гнущова С.В., Зотова Е.Я.* Кресты. Иконы. Складни. Медное художественное литье XI — начала XX века из собрания Центрального музея древнерусской культуры и искусства имени Андрея Рублева. — М., 2000.
- Голубева Л.А.* Амулеты // Древняя Русь. Быт и культура. Археология. — М., 1997. — С. 153—165.
- Гордиенко Э.А.* Золотое и серебряное дело. Каталог // Декоративно-прикладное искусство Великого Новгорода. Художественный металл XI—XV века. — М., 1996. — С. 234—248.
- Даркевич В.П., Пуцко В.Г.* Произведения средневековой металлопластики из находок в Старой Рязани (1970—1978 гг.) // СА. — 1981. — № 3. — С. 218—232.
- Демус О.* Мозаики византийских храмов. Принципы монументального искусства Византии. — М., 2001.
- Довженко В.Й., Гончаров В.К., Юра Р.О.* Древноруське місто Воїнь. — К., 1966.
- Искусство Византии в собраниях СССР.* Каталог выставки. — М., 1977. — Т. 1.
- Івакін Г.Ю., Козубовський Г.А., Козуба В.К. та ін.* Наук. звіт про дослідження комплексу Михайлівського Золотоверхого монастиря та прилеглих територій в місті Києві у 1998 р. / НА ІА НАН України. — 1998/92. — Т. 1. — Ч. 1.

- Колчин Б.А., Хорошев А.С., Янин В.Л. Усадьба новгородского художника XII в. — М., 1981.
- Корзухина Г.Ф., Пескова А.А. Древнерусские энколпионы. Нагрудные кресты-реликварии X—XIII вв. — СПб., 2003.
- Латышева Г.П. Торговые связи Москвы в XII—XIV вв. (по материалам археологических раскопок 1959—1960 гг. в Московском Кремле) // Древности Московского Кремля. — М., 1971. — С. 213—229.
- Мальм В.А. Крестики с эмалью // Славяне и Русь. — М., 1968. — С. 113—117.
- Мовчан І.І., Климовський С.І. Звіт про археологічні дослідження Старокиївської експедиції Інституту археології НАН України у місті Києві в 2001—2002 рр. на вул. В. Житомирській, 20 / НА ІА НАН України. — 2001—2002/1.
- Мовчан І.І., Климовський С.І. Дослідження «граду Ярослава» стародавнього Києва // Археологічні відкриття в Україні 2000—2001 рр. — К., 2002. — С. 192—195.
- Мовчан І.І., Козловський А.О., Ісєлев М.М. Археологічні дослідження поблизу Михайлівської площі в 2003 р. // Археологічні відкриття в Україні 2002—2003 рр. — К., 2004. — С. 229—231.
- Музуревич Э.С. Восточная Латвия и соседние земли в X—XIII вв. Экономические связи с Русью и другими территориями. Пути сообщения. — Рига, 1965.
- Нечитайло В.В. Каталог християнських нагрудних виробів мистецтва періоду Київської Русі (X — перша половина XIII ст.). — К., 2000.
- Николаева Т.В. Прикладное искусство Московской Руси. — М., 1976.
- Николаева Т.В. Древнерусская мелкая пластика из камня XI—XV вв. — САИ. — Вып. Е1-60. — М., 1983.
- Николаева Т.В., Недошивина Н.Г. Предметы христианского культа // Древняя Русь. Быт и культура. Археология. — М., 1997. — С. 166—178.
- Пекарська Л.В., Пуцко В.Г. Давньоруські енколпіони в збірці Музею історії м. Києва // Археологія. — 1989. — № 3. — С. 84—94.
- Петрашенко В.О., Козюба В.К. Узбережжя Канівського водосховища (каталог археологічних пам'яток). — К., 1999.
- Петров Н.И. Историко-топографические очерки древнего Киева. — К., 1897.
- Путешествие антиохийского патриарха Макария в Россию в половине XVII в., описанное его сыном, архидиаконом Павлом Алеппским. — М., 1898. — Вып. 3.
- Сагайдак М.А., Сергеева М.С., Михайлов П.С. Дослідження Київського Подолу // Археологічні дослідження в Україні 1993 року. — К., 1997. — С. 117—120.
- Сарачева Т.Г., Сапрыкина И.А. Средневековые ювелирные изделия // Средневековое поселение Настасьино. Труды Подмосковной экспедиции Института археологии РАН. — М., 2004. — Т. 2. — С. 52—65.
- Сборник снимков с предметов древности, находящихся в г. Киеве в частных руках. — К., 1891. — Вып. 1.
- Сборник снимков с предметов древности, находящихся в г. Киеве в частных руках. — К., 1891. — Вып. 2.
- Сборник снимков с предметов древности, находящихся в г. Киеве в частных руках. — К., 1891. — Вып. 3, 4.
- Сборник снимков с предметов древности. — К., 1891. — Сер. 2. — Вып. 2.
- Свеховский З. Романское искусство в Польше. — Варшава, 1984.
- Седова М.В. Ювелирные изделия древнего Новгорода (X—XV вв.). — М., 1981.
- Синай. Византия. Русь. Православное искусство с 6 до начала 20 века: Каталог выставки. — СПб., 2000.
- Стерлигова И.А. Золотое и серебряное дело. Каталог // Декоративно-прикладное искусство Великого Новгорода. Художественный металл XI—XV века. — М., 1996.
- Третеский Н. О древних херсонесских замках и ключах // Известия Императорской Археологической комиссии. — СПб., 1911. — Вып. 42. — С. 127—133.
- Уханова И.Н. Русская мелкая пластика // Коллекция музея РАИК в Эрмитаже. Каталог выставки. — СПб., 1994. — С. 224—230.
- Федоров Ю.А. История и символика православных нагрудных крестов. — СПб., 2000.
- Ханенко Б.И. и В.Н. Древности Приднепровья. — К., 1902. — Вып. 5.
- Хойновский И.А. Раскопки великокняжеского двора древнего града Киева, произведенные весной 1892 г. — К., 1893.
- Чернов С.З., Бойцов И.А. Раскопки в историческом проезде и изучение Великого посада Москвы XIII—XIV вв. // СА. — 1992. — № 1. — С. 211—230.
- Dodd Cruikshank. Byzantine Silver Stamps. — Washington, 1961.
- Legner A. Deutsche Kunst der Romanik. — München, 1982.
- Lovag Zs. Mittelalterliche Bronzegegenstände des Ungarischen Nationalmuseums. — Budapest, 1999.
- Mrusek H.J. Romanik. — Leipzig, 1972.
- Ross M.C. Jewelry, Enamels, and Art of the Migration Period. — Washington, 1965. — Vol. 2.

Одержано 01.04.2005

*Е.И. Архипова*

ПАМЯТНИКИ ДЕКОРАТИВНО-ПРИКЛАДНОГО ИСКУССТВА  
ДРЕВНЕГО КИЕВА (по материалам раскопок 200—2002 гг.)

В результате проводившихся в 200—2002 гг. в западной части «города Ярослава» раскопок были обнаружены многочисленные изделия декоративно-прикладного искусства XI—XVII вв. Статья посвящена публикации одной группы этих находок – культовых предметов, скопление которых обусловлено близостью исследуемого участка к фундаменту древней Спасской церкви, просуществовавшей до конца XVI в. Это предметы личного благочестия – крестики, энколпионы, створка складня, а также детали церковной утвари: фрагменты паникадил или хоросов, подсвечника, водолея (?), окладов икон или книг, книжные застёжки, ручка церковных дверей в виде маски льва и др. Основная часть находок местного производства, что свидетельствует о высоком уровне художественной культуры средневекового Киева. Среди них предметы византийского и западноевропейского производства. Обнаружение кубиков смальты от золотого фона дает основание считать, что храм был украшен мозаиками.

*Е.И. Arkhypova*

MONUMENTS OF ARTS AND CRAFTS AND  
ANCIENT KYIV (by 2001—2002 excavation materials)

Excavation of 2001—2002 in the western part of «Yaroslav city» revealed numerous items of decorative and applied arts of the 11<sup>th</sup>–17<sup>th</sup> cent. The article publishes one group of these finds – ritual objects, accumulation of which is stipulated by proximity of the area under study to the basement of the ancient the Saviour (Spasska) church which existed till late 17<sup>th</sup> c. These are items of personal piety – crosses, encolpia, panel of a folding icon and remains of church utensils – fragments of choroi (polycandelons), candlestick, aquamanile (?), frameworks of icons or books, book fasteners, handle of the church door shaped as lion mask, etc. The majority of the finds were of local manufacture, which shows the high level of development of the art in Mediaeval Kyiv. There are objects produced in Byzantium and western Europe. The discovery of small cubes having formed the golden background permits to suggest that the church was decorated with mosaics.