



А.Г. Мацкевий

ПЕЧЕРНІ ПАМ'ЯТКИ ПАЛЕОЛІТУ ТА МЕЗОЛІТУ У ВЕРХНЬОМУ ПОДНІСТРОВ'І

У статті підведено підсумки комплексного аналізу знахідок у печерно-скельних ансамблях регіону; де завдяки роботам переважно останнього десятиріччя вдалося отримати нові дані про людину і природне середовище, що її оточувало в добу палеоліту та мезоліту.

Перша достовірна мезолітична печерна пам'ятка регіону була зафіксована С.М. Бібіковим у 1940 р. біля с. Нігин на Хмельниччині¹. Цей утвір, що згадується ще в монографії Г. Жончинського, повторно обстежив у 1992 р. Л.Г. Мацкевий². Згодом О.М. Адаменко відзначив і культурний шар доби палеоліту в Подністров'ї у печерному об'єкті поблизу с. Назаренкове (колишнє с. Чортовець) на Івано-Франківщині³, який згадується ще в зводі А. Грушецького⁴. У 1951 і 1968 рр. Дністрянська експедиція обстежила грот Баламутівка у Чернівецькій обл.⁵, а в 1966 р. утвір вивчав А.А. Формозов⁶. На стінах і стелі грота були зафіксовані зображення антропоморфного, зооморфного і лінійно-геометричного характеру, зроблені чорним фарбником. О.П. Черниш датує рисунки добою мезоліту і вважає, що висновки А.А. Формозова, який не признає їх пам'яткою первісної доби, не є аргументованими. В 1992 р. Прикарпатська експедиція ІСН АН України зображення не відзначила, що, можливо, є результатом неодноразової руйнації стелі та стін порожнини⁷. Окремі артефакти доби мезоліту в 1977 і 1979 рр. були зібрані під час шурфування в околицях грота Блаженний Камінь поблизу с. Манява Івано-Франківської обл.⁸, який згадує Ю. Целевич⁹. Загалом у 1940—1970 рр. знахідки, поки ще незначні за кількістю, уже дали ствердну відповідь про використання печерних утворів у добу палеоліту і мезоліту в Подністров'ї.

У 1980-х роках короточасні поодинокі роботи змінилися багаторічними комплексними пошуками та стаціонарними дослідженнями печерно-скельних об'єктів регіону. Зазначимо насамперед роботи експедиції ІСН АН УРСР (з 1993 р. — ІУ НАНУ) за активного залучення спеціалістів інших установ. Були проведені стаціонарні розкопки в печерно-скельному ансамблі Прийма I, зокрема у 1987—1993 рр. — на його другому ярусі в навісі (164 м²) і в 1993—1997 рр. — на п'ятому ярусі в гроті (22 м²). Крім того, у 1992—1993 рр. у печері Одаїв XI (Думка) було розкрито 4 м², 1993 р. — у гроті Прийма VII — 6, у 1994 р. — у навісі Львів VIII — 2, а в 1994—1997 рр. у навісі Львів VII — 51 м²¹⁰.

Комплексність і спеціалізованість робіт у печерно-скельних порожнинах досягались завдяки участі у польових і камеральних дослідженнях передусім представників природознавчого профілю. Так, ґрунти вивчав А.Л. Александровський (Інститут географії АН СРСР)¹¹. Аналізи флори та рослинності, гранулометричний і спорово-пилковий аналізи проводили Г.О. Пашкевич (Інститут археології НАН України)¹², а також М.С. Комар і Р.М. Гнатюк (Інститут геологічних наук НАН України)¹³. Відзначимо й геоморфологічні спостереження О.М. Адаменка (Івано-Франківський технічний університет народного господарства)¹⁴, М.С. Демедюка (Державний університет "Львівська політехніка")¹⁵ і О. Захарчук (Львівський національний університет ім. І. Франка)¹⁶. Osteологічні рештки визначали Л.І. Алексеева (Геологічний інститут АН СРСР)¹⁷ і К.А. Та-

таринів (Український лісотехнічний університет)¹⁸, а над проблемами палеоекономіки працював В.В. Гуменюк (Інститут землеробства і тваринництва Західного регіону)¹⁹. Ізотопне датування здійснював М.М. Ковалюх (Інститут геохімії і фізики мінералів НАН України та МП “Хронос”)²⁰, археолого-спелеологічні та фізико-географічні дослідження — І.М. Гуньовський²¹ і В.С. Артюх із Львівського національного університету ім.І. Франка²². Мінерало-петрографічний аналіз кам’яних виробів проводили М.Д. Петруняк і Н.Х. Білоус (Івано-Франківський технічний університет народного господарства), Є.П. Рибачок і В.О. Хмелевський (Львівський національний університет ім. І. Франка)²³, а також М.Б. Рипун, Р.М. Смішко і Р.В. Ігнатенко (Інститут геології і геохімії горючих копалин НАН України)²⁴. Роботи з екології пам’яток здійснювали Г.І. Панахид (Інститут екології Карпат НАН України) і В.М. Стецюк (Екологічна експедиція “Дністер” Товариства Лева).

Комплексні дослідження дали змогу отримати важливі джерела про природне середовище, яке поки недостатньо висвітлено в узагальнювальних працях²⁵. За допомогою сучасних методик проаналізовано численні залишки матеріальної і духовної культури і таким чином отримано нову інформацію про найдавніше населення регіону. Вдалося констатувати, що наприкінці плейстоцену тут переважали сосново-березові ліси. У подальшому простежуються незначне потепління, деякі зміни рослинного покриття, а серед деревних — наявність широколистяних порід (дуб, граб і бук). Тваринний світ був представлений більше ніж 60 видами, у тому числі у плейстоцені — мамонтом, носорогом і печерним ведмедем, а також конем і північним оленем. На початку голоцену переважають середні та невеликі за розмірами тварини, що здатні швидко пересуватися, — благородний олень, бик і кабан. Окрім великої річки Дністер, тут фіксується досить густа сітка середніх і малих водотоків. Клімат стає помірнішим, екологічні умови в цілому були сприятливі для людини. Це дало змогу людським спільнотам протягом багатьох тисячоліть у добу палеоліту і мезоліту підтримувати належний харчовий баланс шляхом мисливства та збиральництва.

Пам’ятки доби палеоліту

Грот Прийма І. Культурний шар потужністю 5—15 см залягає, згідно з визначеннями М.С. Демедюка і О. Захарчук, у дрібнозернистому темно-сірому до чорного піску (на більшості ділянок “горілий горизонт”, рис. 1, в). На площадці зі скельною основою його глибина становила від 160 до 180 см і в порожнині — від 120 до 140 см від поверхні. У відкладах виявлено близько 1,5 тис. остеологічних решток, часом звуглених, уламки брил пісковика, поверхня яких характеризується червонувато-бурим забарвленням, а також крем’яні артефакти. За визначеннями К.А. Татарінова частини остеологічної колекції, серед кісток переважають рештки *Spelae arctos spelaeus* Ros., за наявності *Lepus europaeus*. Зазначимо, що більшість зубів печерного ведмедя зафіксовані безпосередньо біля входу в грот. Можливо, це пов’язано з певними культовими обрядами того часу, що неодноразово фіксуються на багатьох територіях²⁶.

Із кам’яних виробів відзначимо класичний за формою гостроконечник, виконаний на типовому левалуазькому сколі (рис. 2, 1). Краї і вершина цього знаряддя оброблені високою регулярною ретушшю, а п’ятка (базальна частина) має специфічну підправку. За визначенням В.О. Хмелевського, гостроконечник було виготовлено із дрібнозернистого кварцового пісковика із залізно-кременистим цементом. Його твердість за шкалою Мооса 6,5—7. Виріб близької форми, але з радіоляриту, було зафіксовано у мустьєрському шарі в печері Облажовій у східній частині Оравні — басейну Нового Таргу на території Польщі²⁷. Другий гостроконечник було виготовлено також на типовому левалуазькому сколі без ретуші обох країв і вершин, однак зі специфічною підправкою п’ятки (рис. 2, 3). Цей виріб, за визначенням Р.М. Смішка, — із андезито-базальту. Третій гостроконечник, представлений верхньою частиною (рис. 2, 2), як і уламок відщепу (рис. 2, 4), було виготовлено з типового волинського кременю. Згідно з визначенням М.М. Ковалюха віку кісток з культурного шару за С-14 (зразок Кі-4583),

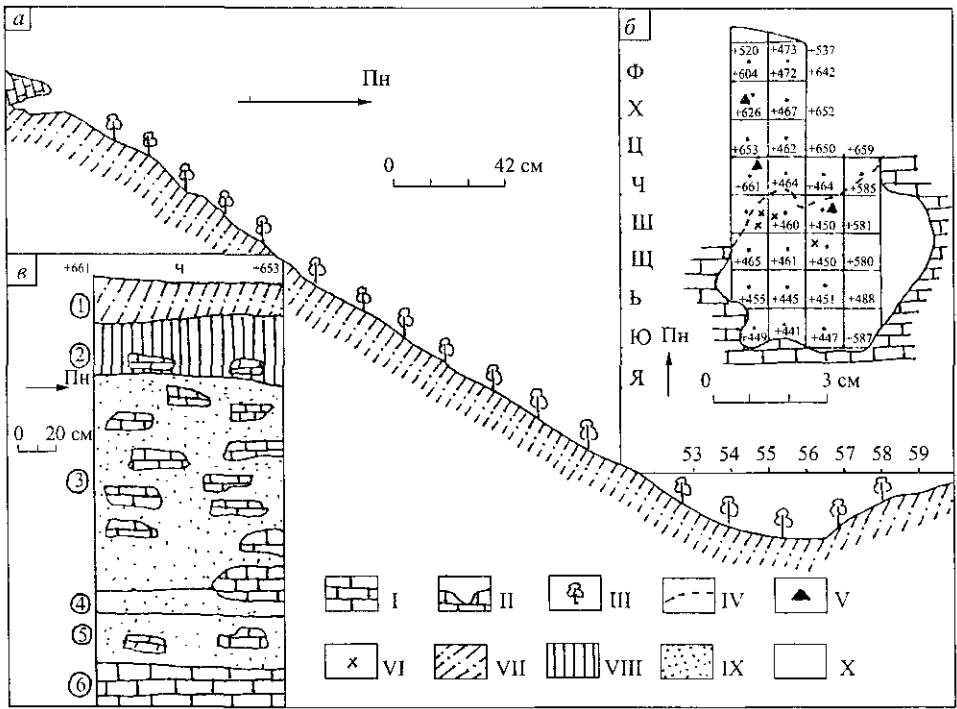


Рис. 1. Грот Прійма I: а — перетин нашарувань за лініями 53 і 54 з півдня на північ; б — план пам'яток: в — стратиграфічна колонка квадрата Ч-54 (західна стінка): I — скеля; II — порожнини в скелях; III — дерева; IV — межа зависання скельної порожнини; V — гостроконечник; VI — зуб печерного ведмедя; VII — чорнозем; VIII — суглинок лесоподібний; IX — пісок; X — розкопані квадрати

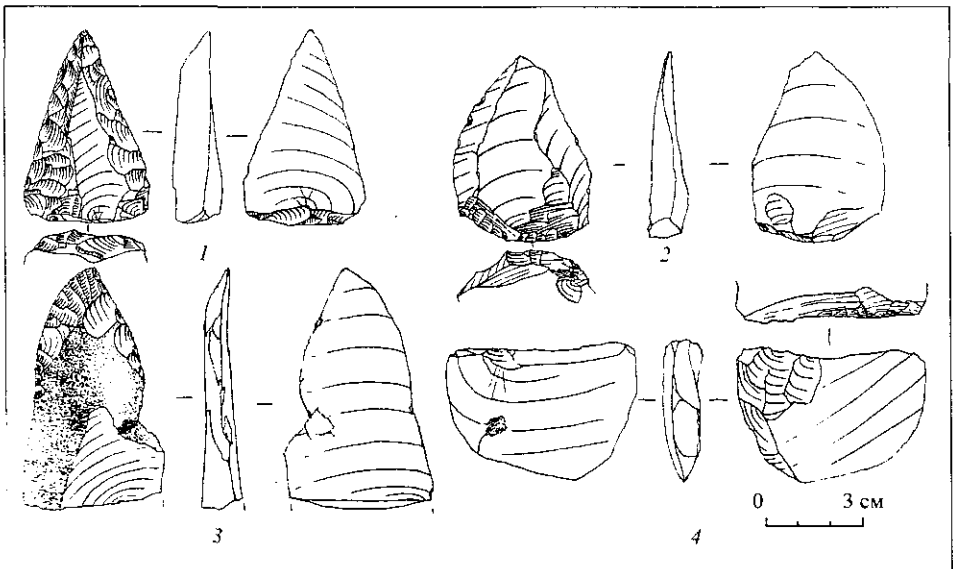


Рис. 2. Грот Прійма I. Ранній палеоліт: 1—3 — гостроконечники; 4 — відшеп

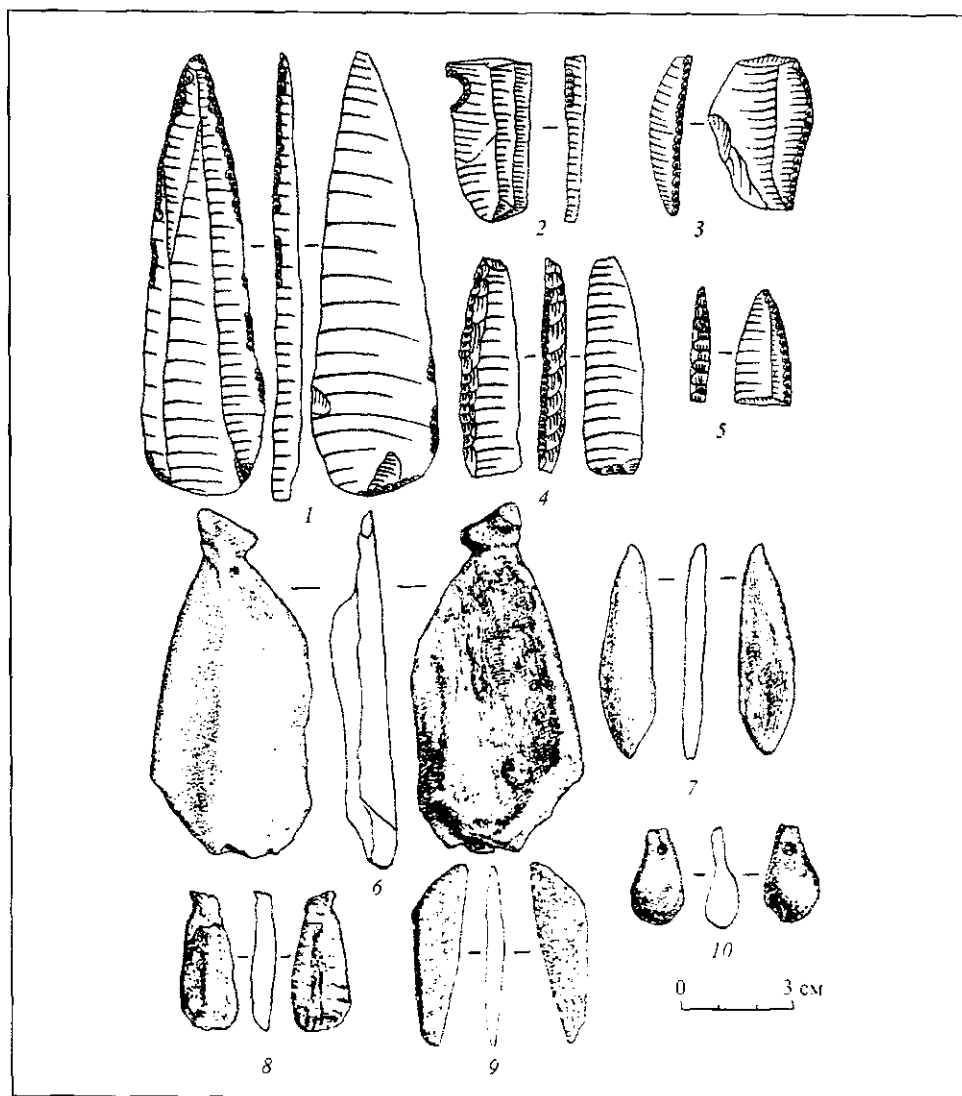


Рис. 3. Навіс Прийма I. Пізній палеоліт: 1—5 — кам'яні знаряддя; 6—10 — кістяні вироби

комплекс датується $45\ 600 \pm 450$ років від наших днів. Загальна інтерпретація стратиграфічних умов, склад остеологічних решток, типологічні особливості кам'яних виробів і радіокарбонна дата дають змогу зарахувати культурний шар із залишками вогнищевих відкладів із грота Прийма I до мустьєрського часу. У господарському аспекті подібні пам'ятки зазвичай трактуються як мисливські табори²⁸, частіше, на печерного ведмедя²⁹. Наявність достатньо потужних вуглистих відкладів і типологія кам'яних артефактів можуть свідчити про заселення грота у холодний період. Пам'ятка є найдавнішим поселенням типу мисливського табору в печерних утворах материкової України, тобто за винятком Кримського півострова.

Навіс Прийма I. Потужність культурного шару, що фіксується на площі 90 м^2 , становить від 15 до 50—60 см за глибини переважно від 280 до 350 см від нульової точки. Пласт залягає на скельній долівці навісу досить нерівномірно, майже винятково у світло-сірому та буруватому суглинністому піску з елементарними гідроморфного похованого ґрунту (визначення М.С. Демедюка, І.М. Гуньовського та А.Л. Александровського). Серед кам'яних артефактів наявні форми, які є індикаторами етнокультурних і хронологічних показників. Відзначимо специфічний ніж із притупленою ретушню спинкою і базальною частиною (рис. 3, 4).

Наявні також вістря (рис. 3, 1) і скребок (рис. 3, 3). Загальний індекс пластинчастості майже втричі вищий, ніж індекс відщепів. Важливою частиною комплексу є кістяні вістря, наконечники, підвіски-амулети з просвердленими отворами, виготовлені із зубів тюленів (за К.А. Татариним) чи оленів (рис. 3, 6—10).

У шарі зафіксовано і багато інших остеологічних решток. Як припускає Є.Д. Данилова і К.А. Татаринів, сім кісток від двох особин могли належати тогочасній людині (*Homo sp.*). За визначенням К.А. Татаринова, тварини представлені 45 видами при 11694 кістках від 249 особин: *Mammuthis primigenius* Blum. — 9/7; *Coclodonta antiquitatis* Blum. — 42/6; *Equus equus* Pidor. — 1197/23; *Rangifer tarandus* — 2650/26; *Spelae arctos apelaucus* Ros. — 3063/22; *Panthera spelaea* Goldf. — 73/5 та ін. У цілому багаті фауністичні матеріали — яскравий показник значної ролі мисливства в господарській діяльності поселенців цього печерного утвору. Проте, як і в багатьох інших пам'ятках кінця палеоліту, тут не простежено виразного переважання залишків одного профілюючого виду, що засвідчило би спеціалізацію полювання. Показники, що зафіксовано у Приймі I, — вияв уже певних кризових явищ у мисливській діяльності людини й ознаки, як і повсюдно, переходу до наступної мезолітичної доби — голоценового часу. Важливими є хронологічна інтерпретація поселення Прийма I і його місце серед пам'яток суміжних територій. Значну інформацію щодо цього дають п'ять ізотопних дат за C-14, років від наших днів: зразок Ki-4145 — $13\ 900 \pm 130$; Ki-4146 — $13\ 600 \pm 120$; Ki-4147 — $14\ 100 \pm 105$; Ki-4163 — $14\ 200 \pm 90$ і Ki-4178 — $13\ 800 \pm 105$.

Наведене датування добре вписується у вік завершальної фази східного граветту³⁰. А як відомо, цей регіон входить до культурної області пізнього східного граветту³¹. Близькі щодо Прийма I хронологічні показники дає, наприклад, III шар Молодове V³². Крім збігу часу існування цих поселень, у них подібні й фауністичні комплекси, а також кам'яні та кістяні вироби. З остеологічних решток зазначимо в обох випадках домінування кісток північного оленя й первісного коня, наявність мамонта, пса, лося, зубра, а з крем'яних виробів — класичних граветтських ножів, специфічних скребків, велику кількість пластинчастих сколів і, особливо, збраряд на них. Проте в Молодове V значно більше кам'яних виробів, ніж у Приймі I, а фауністичних залишків — навпаки. Ця обставина, імовірно, пов'язана з тим, що Прийма I належить до закритих (печерних) пам'яток, натомість Молодове V — до поселень під відкритим небом, а також з різним типом господарської діяльності. Така особливість деяких комплексів із печер добре ілюструється в ідентичному за часом Прийма I другому палеолітичному шарі поселення у навісі Львів VII³³ і в дещо більш ранньому пізньопалеолітичному комплексі мисливського табору Молочний Камінь на Закарпатті³⁴. У культурному шарі цих пам'яток на багато тисяч остеологічних решток припадають лише поодинокі кам'яні вироби. Для них характерна і велика кількість ретушованих збраряд. За датуванням, фауною і вираженими граветтськими рисами в кам'яній індустрії та, зокрема, наявністю характерних ножів і вістрів знахідки з Прийма I збігаються і з епіграветтськими комплексами на Дніпрі³⁵, і зі знахідками з печери Дзядова Скеля біля с. Скаржниця на Ченстоховській височині у Польщі³⁶, і з грота Темнагий біля с. Карлуково в Болгарії³⁷, а також з пам'яток Італії³⁸ та Греції³⁹, граветтськими матеріалами зі Словаччини⁴⁰ й Німеччини⁴¹.

Інтерпретація матеріалів із Прийма I, а також їх пізньопалеолітичних аналогів свідчить про неспеціалізоване полювання. Слід зазначити тут роль карпатських перевалів, що підкреслювали ще П.П. Єфіменко і Я. Козловський⁴². Важливими показниками є наявність у безпосередній близькості від печерного ансамблю Прийма I так званих важких ресурсів — води, будівельних матеріалів і палива, хоча й можливостей поповнення харчових запасів було, очевидно, немало. Аналіз кам'яних виробів, фауністичні особливості, переваги загінного полювання, північна орієнтація входу в порожнину, інші показники дають змогу припускати заселення утвору переважно у зимовий період. Аналогічна ситуація, що свідчить про сезонну адаптацію, відзначена і на багатьох суміжних територіях⁴³.

Навіс Львів VII. Найдавніший культурний шар було зафіксовано на глибині від 270 (320) до 410 см від нульової точки (рис. 4). У відкладах прослідковується досить багато брил із світлого пісковика, проміжки між якими заповнені ле-

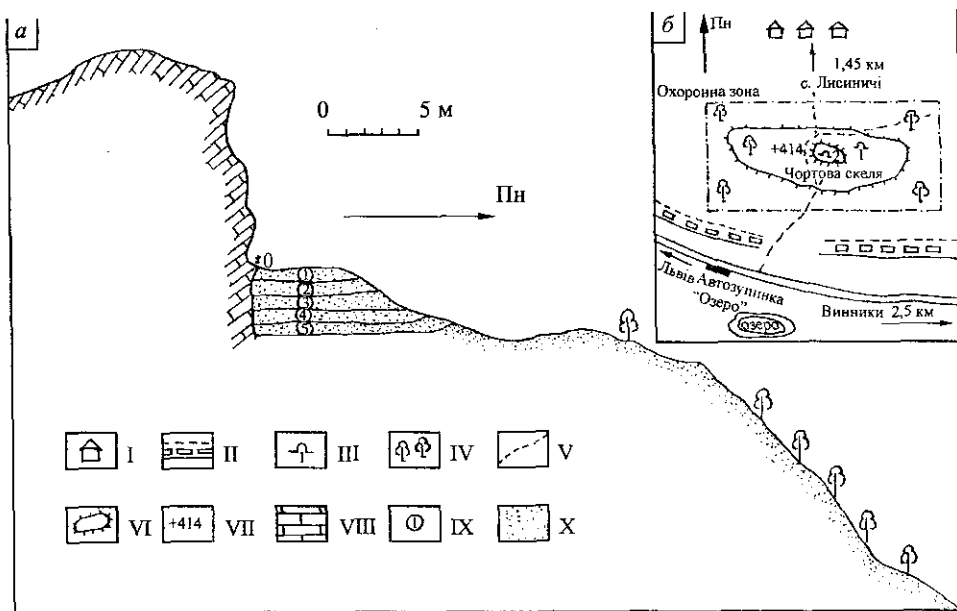


Рис. 4. Навіс Львів VII і Львів VIII: а — перетин за лініями 22 і 23 з півдня на північ; б — план-схема розташування пам'яток; I — забудова; II — недіюча залізниця; III — навіси (1 — Львів VII; 2 — Львів VIII); IV — заліснена ділянка; V — стежка; VI — підвищення; VII — висота над рівнем моря; VIII — скеляна основа; IX — літологічні горизонти; X — ґрунт

соподібними суглинками. Було виявлено понад 2 тис. остеологічних решток, з яких К.А. Татаринів і В.В. Гуменюк визначили лише їх невелику частину: *Mammuthus primigenius*, *Rangifer tarandus*, *Lepus sp.*, *Cricetus cricetus*, *Arvicola terrestris*, *Anser anser*, *Anas platyrhynchos*, *Limosa limosa*, *Vanellus vanellus*, *Anas guerguedula*. Поряд з досить численним фауністичним комплексом відзначимо й велику за розміром розчленовану крем'яну гальку-жовно, виявлену в культурному шарі на глибині 350 см від поверхні, а також скреблоподібний виріб. Ці знахідки, очевидно, синхронні з фауною. За кістками тварин отримано ізотопну дату $27\,200 \pm 170$ років від наших днів (зразок Кі-5415).

Середній палеолітичний шар простежено на глибині від 190 (210) до 290 (320) см від поверхні (репера). Відклади представлені суглинком лесоподібним палево-жовтим однорідним макропористим некарбонатним. У верхній частині нашарувань спостерігаються окремі кротовини, виповнені темно-сірим матеріалом. У суглинку трапляються великі брили, що досягають понад 50 см за довгою віссю. Ця товща представлена IV літологічним горизонтом. Тут практично в усіх відкладах виявлено інтенсивне скупчення остеологічних решток з поодинокими крем'яними виробами. Нижній контакт із наступними нашаруваннями нечіткий і виділений умовно. До комплексу зараховано близько 3 тис. кісток, які частково опрацював К.А. Татаринів. Визначено: *Mammuthus primigenius*, *Rangifer tarandus*, *Equus equus*, *Mustela erminea*, *Mustela nivalis*, *Ochotona pusilla*, *Spalax polonicus*, *Arvicola terrestris*, *Dicrostonyx tarquatus*, *Cricetus cricetus*, *Citellus sp.*, *Lepus europaeus*, *Lagopus lagopus*, *Lyrurus tetrix*, *Tringa ochropus*. До цього самого культурного часу було зараховано й незначну кількість кам'яних артефактів, у тому числі знаряддя (рис. 5, 5—8). За кістками тварин було визначено ізотопну дату за C-14, років від наших днів: зразок Кі-5412 — $13\,500 \pm 110$.

Верхній (I) палеолітичний шар простежено в третьому літологічному горизонті переважно на глибині 130 (140) — 190 (210) см від поверхні. Відклади представлені суглинком середнім темно-сірим однорідним. У нашаруванні наявні кам'яні уламки, а також щєбінка й жорства світлого пісковика. До культурного шару зараховано близько 2 тис. кісток. К.А. Татаринів визначив: *Mammuthus primigenius*, а також *Rangifer tarandus*. Із кам'яних артефактів виявлено знаряддя з ретушню (рис. 5, 1—4). Слід відзначити й дві проколки з рогів північних

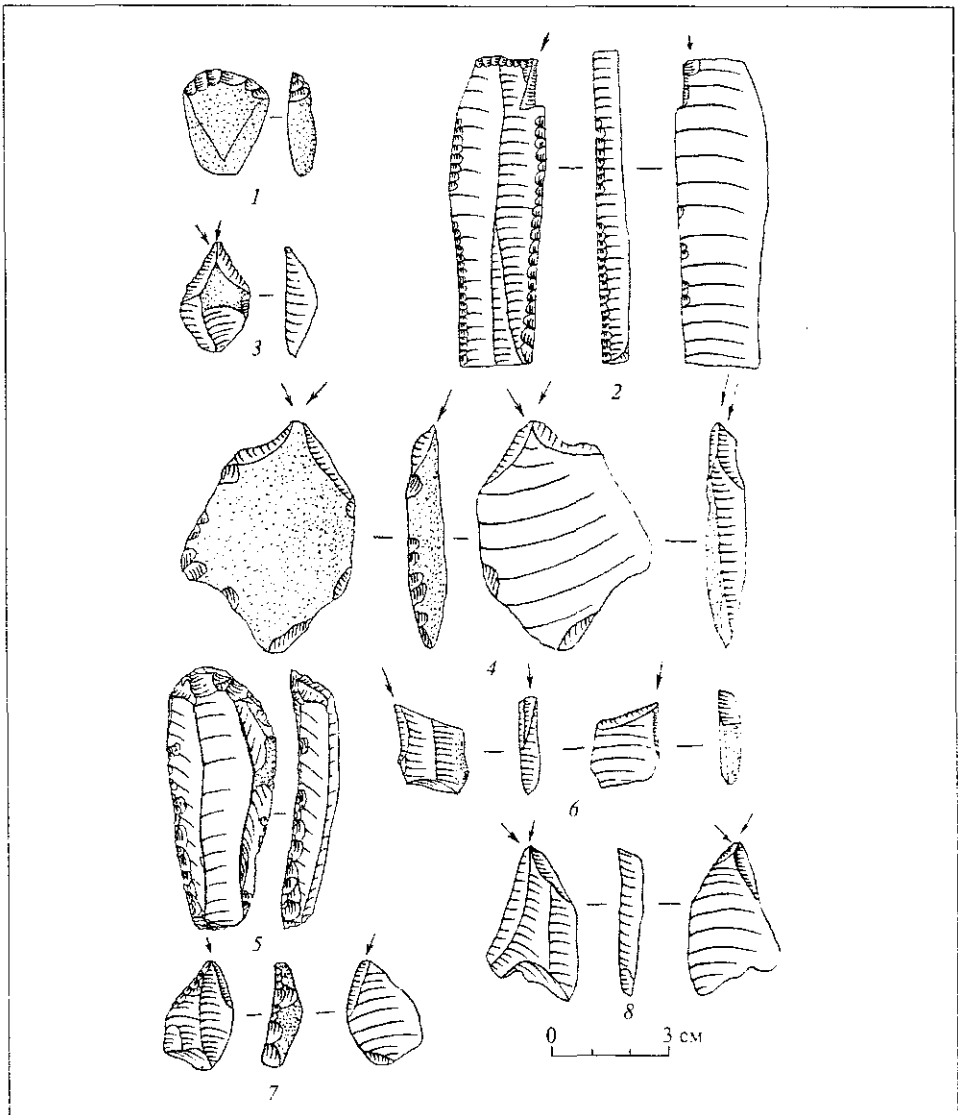


Рис. 5. Навіс Львів VII. Кам'яні вироби доби пізнього палеоліту: 1—4 — перший шар; 5—8 — другий шар

оленів. На деяких кістках помітно заглиблені зображення (рис. 6. 1—4). На особливу увагу заслуговують малюнки на розі північного оленя (рис. 6. 3). З одного боку цього артефакту простежуються шість ліній, прокреслених з однієї точки, а з другого — хрестоподібний малюнок. Такі знаки, як і олені взагалі, є типовими солярними символами. До комплексу належить й ізотопна дата за С-14 по кістках мамонта, років від наших днів: зразок Кі-5414 — 11 800 ± 90.

Узагальнювальний аналіз усіх трьох палеолітичних шарів дає змогу зарахувати їх до пізнього палеоліту. Найімовірніше, це залишки мисливських таборів з орніакоїдними рисами в крем'яному інвентарі. За часом і типолого-статистичними особливостями комплексу близькі до матеріалів з печери Молочний Камінь й інших більш пізніх поселень із суміжних територій⁴⁴.

Печера Назаренкове I (Чортовець). Культурний шар представлений крем'яними виробами, кістками тварин і вуглистими відкладами (залишки вогнища), найвиразніше фіксується у III та IV літологічних горизонтах (рис. 7). Згідно з визначенням частини остеологічних матеріалів Л.І. Алексеевою, представлені такі види: *Bison prisca* Boj., *Canis lupus* L., *Crocota spelaea* Goldf. Очевидно,

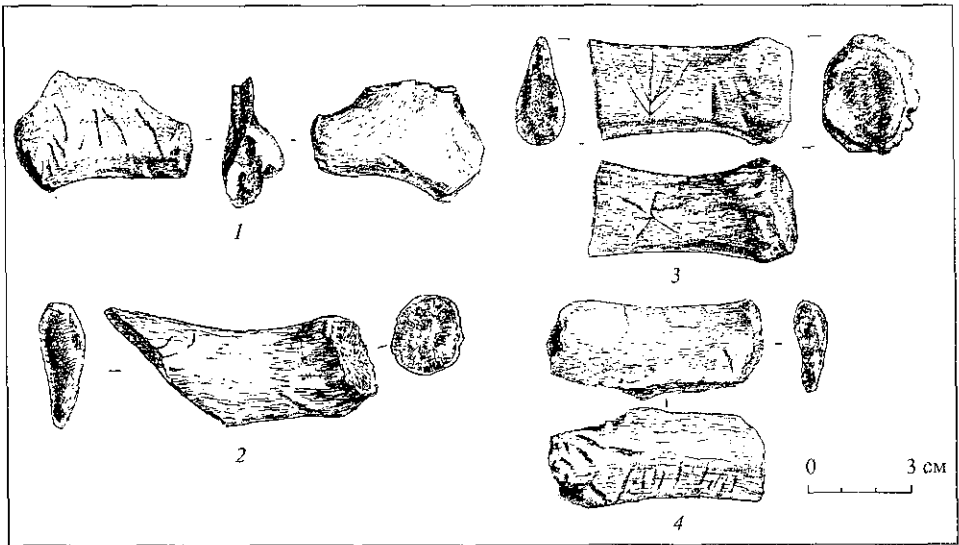


Рис. 6. Навіс Львів VII. Заглиблені зображення на кістках

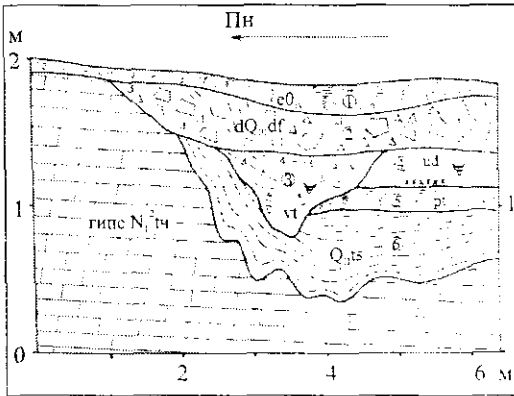


Рис. 7. Печера Назаренкове I (Чортовець). Стратиграфічний перетин: 1 — сучасний ґрунт; 2 — шезністо-глибові відклади із суглинним заповненням; 3 — шезністо-глибові відклади із масовим скупченням кісток; 4 — суглинки світло-бурі стрічково-шаруваті із кістками, крем'яними артефактами і слідами опалу (вуглисті шар); 5 — суглинки сірі до темно-сірих; 6 — суглинки світло-бурі та сірі

фауністичні знахідки, залишки вогнища та крем'яні артефакти, у тому числі скребки, складають єдиний комплекс і належать до культурного шару поселення доби пізнього палеоліту (оріньяк?).

Печера Одаїв XI. Комплекс основних знахідок із шурфів представлений виробами з типового, очевидно, місцевого кременю. Усього виявлено 54 артефакти, у тому числі нуклеуси, відшпелі, пластинчасті сколи, знаряддя і відходи. Із знарядь наявні скребки, ножі, різці, інші вироби. Масивність артефактів, особливості ретуші, а певною мірою й типологія знарядь характерні для пізнього палеоліту з оріньякоподібними рисами. Не протирічають цьому й кістки *Rangifer tarandus*, за визначенням К.А. Татарінова, що зафіксовані у цих самих відкладах.

Пам'ятки доби мезоліту

Навіс Львів VII. Поселення було зафіксовано в другому літологічному горизонті пам'ятки, який представлений достатньо однорідними легкими супісками, темнувато-сірими, але більш світлішими за відклади попереднього та наступного пластів. Основні знахідки простежені на контакті з третім літологічним горизонтом. Потужність шару, який концентрується на глибині від 60—80 до 140—160 см від поверхні, — 35—60 см. Такі відклади без помітних культурних чи літологічних прошарків прийнято називати підґрунтям В. Усього тут виявлено близько 1000 остеологічних одиниць, з яких К.А. Татарінов визначив: *Cervus elaphus*, *Rangifer tarandus*, *Vulpes vulpes*, *Meles meles*, *Martes foina*, *Microspalax leueodon*, *Cricetus cricetus*, *Arvicola terrestris*, *Talpa europaea*, *Annas guergudula*, *Annas plathyricha* L. Археологічні рештки свідчать, що здобиччю поселенців навісу

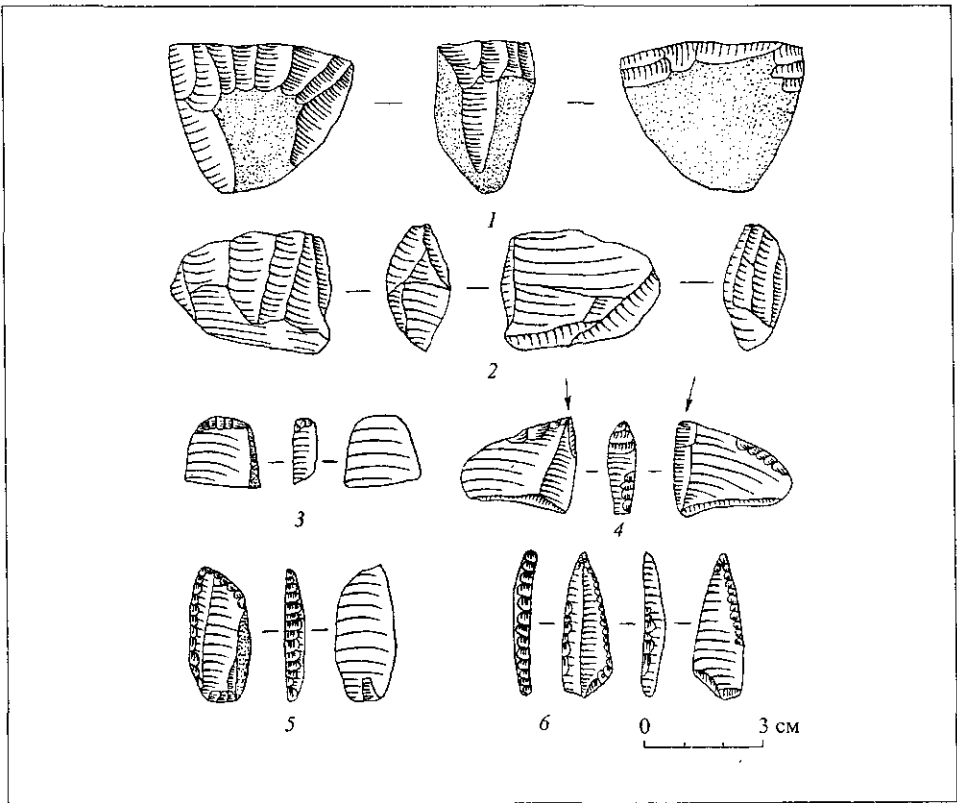


Рис. 8. Навіс Львів VII. Кам'яні вироби доби мезоліту

були як середні, так і малі за розмірами тварини. У цих самих відкладах простежені черепашки молюсків *Helix* і *Unio*. Із крем'яних артефактів наявні жовно, 6 гальок, 2 нуклеуси, 3 відшепи, 8 пластинчастих сколів, по 4 відходи і знаряддя (рис. 8, 1—6). Такий набір артефактів типовий для мезолітичних пам'яток регіону. Не протирічить цьому й ізотопна дата за С-14 по кістках оленя: зразок Кі-5413 — 8500 ± 70 років від наших днів.

У цілому типологічні показники крем'яних артефактів, остеологічні рештки, стратиграфічні спостереження та ізотопна дата дають змогу зарахувати комплекс до мезолітичної культури Незвисько-Оселівка, зокрема пам'яток типу Незвисько IX-Атаки VI⁴⁵.

Навіс Львів VIII. Крім кам'яних виробів, виявлених під час шурфування (пластина й два відшепи), було зібрано підйомний матеріал, що складається з уламка призматичного нуклеуса, пластинки, двох уламків пластинок, мікропластинки, скобеля, а також трьох відходів. Пам'ятка на основі типолого-статистичного аналізу знахідок, стратиграфічних умов залягання і аналогів, зарахована до мезолітичної культури Незвисько-Оселівка, зокрема групи типу Лука II-Кам'яниця II⁴⁶.

Навіс Прийма I. Пам'ятка залягає досить компактно на глибині переважно від 230 до 270 см від нульової точки (репера), на площі близько 80 м² у сірувато-жовтому супіску, близькому до горизонту підгрунтя В. Серед знахідок переважають остеологічні рештки. К.А. Татаринів визначив: *Randifer tarandus* — 119/4, *Cervus elaphus* L. — 4/1, *Equus eguus* Pidop. — 32/2, *Ursus arctos* L. — 23/1, *Bison priscus* Woj. — 5/1, *Vulpes vulpes* — 1/1, *Meles meles* L. — 24/1, *Mormota bodak* — 8/2, *Anser* sp. — 3/1, *Lagurus lagurus* L. — 6/2, *Cricetus cricetus* — 1/1. Аналіз фауністичних решток дає змогу стверджувати, що кількість видів у мезолітичному шарі поселення Прийма I набагато менша порівняно з пізньопалеолітичним шаром цієї самої пам'ятки. Здобиччю людини вже стають тварини значно меншої маси і, відповідно, — з меншим виходом поживного м'яса, хутра, кісток тощо. Із кістяних знарядь відзначимо лише типове лощило та два вістря-проколки.

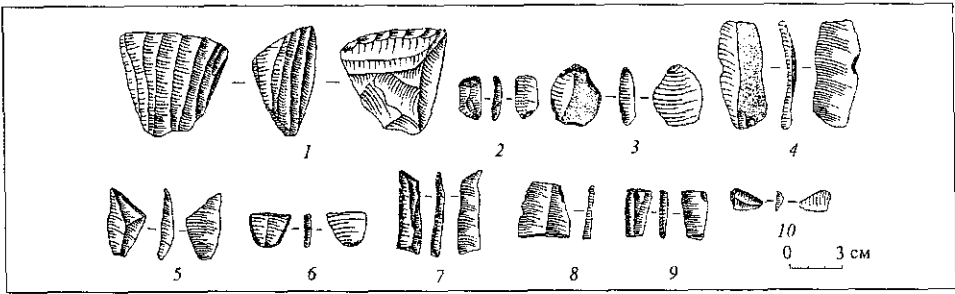


Рис. 9. Прийма I. Кам'яні вироби доби мезоліту

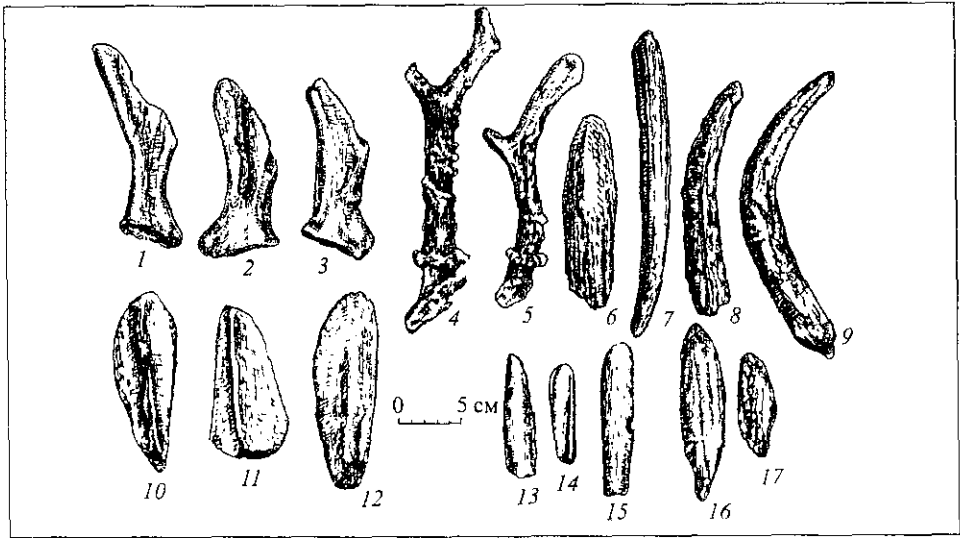


Рис. 10. Грот Прийма VII. Кістяні вироби

Кам'яні вироби представлені 33 артефактами, типовими для мезоліту (рис. 9). У цілому такий асортимент характерний для пам'яток, на яких обробку каменю не проводили. Про це свідчить найбільший за кількістю клас знарядь, які складають третину всіх кам'яних артефактів. Зазначимо, що більшість пластинчастих сколів зламаних, їх могли використовувати і без вторинної обробки. Таке припущення про кам'яне виробництво підкреслює і відносно невелика кількість відходів, і повна відсутність кам'яної сировини. Загалом номенклатурний склад кам'яних виробів характерний для пам'яток, переважно пов'язаних з обробкою продуктів мисливства. Це підтверджує і відносно велика для мезолітичного часу кількість кісток тварин.

Комплексний аналіз залишків матеріальної культури, фауністичних решток, результатів спорово-пилкового аналізу та стратиграфічних спостережень дають змогу синхронізувати поселення того часу з передбореальним — початком бореального періоду. У цілому Прийма I — типова для мезоліту й зарахована до культури Незвисько-Оселівка, зокрема пам'яток типу Незвисько XII-Оселівка I⁴⁷. На суміжних територіях аналогами цього пункту є поселення так званого чеського карсту, що розташовані переважно на захід від Праги, а саме Гостим і Радотин⁴⁸. Утім за віком ці пам'ятки, очевидно, дещо молодші, ніж Прийма I. Близькі до них такі вироби, як нуклеуси, ножі та скребки.

Грот Прийма VII. Серед знахідок переважають остеологічні рештки. К.А. Татаринів визначив: *Capreolus capreolus* — 444/19, *Cervus elaphus* L. — 447/60, *Sus scrofa* L. — 95/2, *Felix lux* — 1/1, *Lutreola lutreola* — 11/1, *Cricetus cricetus* — 91/6, *Turdus* sp. — 3/3, *Hyla arborea* — 1/1, *Coccothraustes coccothraustes* — 6/1, *Arvicola terrestris* — 41/1, *Strix aluco* — 3/1, *Emys orbicularis* — 3/1, *Accipiter* sp. — 2/1.

Кількість оброблених рогів, лопаток й епіфізів оленя та козулі надзвичайно висока — 301 екземпляр (рис. 10). Виявлено, крім того, цільну сокиру з руків'ям, що виготовлена з рогу оленя. Типологічно вона майже ідентична мисливському бойовому знаряддю зі Штельмора (Німеччина), яке належить до більш раннього часу⁴⁹. Відзначимо й велику кількість човникоподібних, ножеподібних і скреблоподібних кістяних виробів, а також таких, що нагадують за формою мініатюрні топирці. Вони виготовлені з “крил” лопаток і рогів оленів та козуль. Це ложила для загладжування шкір тварин після міздріння, відокремлення від них м'яса, жиру тощо. Саме після таких операцій шкіру могли використовувати для пошиття одягу, взуття, інших виробів. На думку К.А. Татарінова та Г.Й. Горинь, деякі з лошил, очевидно, використовували як шевські колодки. Знайдено й кістяні ножі типу пекулів, якими ще й донині обробляють шкіри північних оленів і тюленів. Крім того, виявлені дві ножеподібні крем'яні пластини без ретуші, а третя — з інтенсивним залощенням на кінці. Знахідки справляють враження залишків майстерні з виробництва кістяних знарядь для обробки шкір (прояви палеочинбарства). За аналізом кісток за методом С-14 отримано дві ізотопні дати, років від наших днів: зразки Кі-4533 — 6090 ± 40 ; Кі-4534 — 7020 ± 30 . Найімовірніше, матеріали шурфування належать до епохи мезоліту. На користь цього свідчить відсутність кераміки, свійських видів тварин і певною мірою типологія крем'яних виробів. Утім невелика площа, розкрита шурфом, не обов'язково може репрезентувати показники всієї пам'ятки.

Отже, поки не до кінця остаточною може бути як часова, так і етнокультурна прив'язка комплексу з Прийми VII. Ізотопні дати свідчать про час, коли на згаданій території фіксуються як мезолітичні, так і неоеолітичні спільноти. Таке паралельне співіснування простежене в багатьох регіонах уже з доби палеоліту⁵⁰. Труднощі виникають і під час пошуків аналогів цього комплексу. Подібні кістяні вироби відомі з численних пам'яток від палеоліту до доби середньовіччя включно, але фіксуються лише в поодиноких екземплярах. Дещо близькі артефакти в досить великій кількості простежені на території Польщі, проте на значно пізнішому за методом С-14 відкритому (позапечерному) пункті лендельської культури⁵¹.

Печера Нігні I. Під час шурфування С.М. Бібіков на глибині 65 см від поверхні, у суглинках, знайшов крем'яну трапецію, а також кістки тварин, а серед підйомного матеріалу в околицях утвору (у 1992 р.) — типовий для мезоліту кінцевий скребок на пластинчастому відщепі, пластинчасті сколи, відщепи й відходи. Пункт умовно зараховано до мезолітичної культури Кам'яниця-Мшана (Баранне), зокрема до групи пам'яток типу Мшана X⁵².

Грот Блаженний Камінь (Манява I). З окремих крем'яних артефактів, знайдених на площі 25×50 м у порожнині і на площадці перед нею, слід відзначити три відщепи, ніж на пластинці з пригострювальною ретушшю та вісім крем'яних уламків і відходів. Пункт зараховано до мезолітичної культури Незвисько-Оселівка, зокрема групи пам'яток типу Лука II-Кам'яниця II⁵³.

Грот Баламутівка I. Час показав, що в інтерпретації малюнків з утвору був, очевидно, правий А.А. Формозов. Порожнина, пов'язана зі специфічними гіпсами — породою, що руйнується дуже швидко, і стіни та стеля повністю обвалились і не мають жодних зображень. Аналогічна ситуація простежується в сотнях подібних суміжних об'єкт. Практично виключено, що грот руйнується прискореним темпом лише нині, а до цього стіни та стеля зберігали такий вигляд, що і в мезоліті. Усі малюнки виконані деревним вугіллям, що довго не зберігаються. Шар же вапнякового напливу, що вкривав деякі з них, як відомо, створюється, як правило, протягом край короткого часу. Зображення дрібні, безпорадні, більше подібні до малюнків дітей і досі не мають аналогів у первісному мистецтві.

Основні підсумки

Як відомо, у регіоні знаходиться велике скупчення печер⁵⁴. Такі утвори давно стали об'єктами, що дали значну кількість першоджерел щодо давнього заселення⁵⁵. Щоправда, ці поселення, незважаючи на кращу збереженість, ніж синхронні пункти під відкритим небом, не дали таких давніх пам'яток, як, наприклад, Ко-

ролеве на Закарпатті⁵⁰. Утім ще не так давно не було взагалі відомо печерних пам'яток материкової України доби палеоліту⁵⁷. Проте висловлювалися думки про найбільші перспективи в цьому аспекті, поряд із Гірсько-Кримським районом, у Гірсько-Карпатському й Придністровському⁵⁸. Певні результати з цієї проблематики отримані протягом останніх 10 років завдяки планомірним комплексним дослідженням майже винятково експедицій ІСН АН УРСР та ІУ НАН України.

Судячи з уже відомих першоджерел і насамперед об'єктів у межах регіону, люди вели так зване напівпечерне життя, позаяк основні порожнини зі слідами палеоліту й мезоліту тут невеликі (до 5 × 6 м). Аналогічне явище відзначене, наприклад, на суміжних територіях Польщі⁵⁹. Ці порожнини широко відкриті й світлі. Значна частина культурного шару фіксується на площадках (майданчиках) перед ними. Очевидно, як і в Криму та на Кавказі, перед входом у такий утвір споруджували загати, які захищали давніх поселенців від несприятливих природних явищ⁶⁰. Імовірно, що частіше такі об'єкти використовували в негоду й для ночівлі, а основна виробнича й господарська діяльність людей проходила на площадках (майданчиках) перед порожнинами. Склад фауністичних решток, типолого-статистичні показники кам'яних виробів, інші ознаки свідчать, що печери тут заселялися переважно зимою. У теплу пору року людські гурти перекочовували на поселення під відкритим небом, що розташовані частіше на берегах річок, озер, інших водотоків. Аналогічне явище простежене з найдавніших часів практично всюди⁶¹.

Сучасна господарсько-будівельна діяльність, виробничі, технічні, інші потреби призвели до знищення багатьох печерно-скельних об'єктів або вилучення з них давніх нашарувань. Тому особливо перспективним можуть бути дослідження похованих порожнин типу грота Прийма І, де матеріали (культурний шар) перекриті ґрунтовими завалами, зсувами тощо. З таких пам'яток на інших територіях отримано вже значний обсяг нової інформації⁶².

Комплексні дослідження печерно-скельних порожнин дають значну кількість першоджерел, що дає змогу дійти певних висновків стосовно минулого регіону. У таких закритих комплексах краще зберігаються як компоненти матеріальної й духовної культури, так і елементи природного середовища. Характерно, що більшість поселень у печерах Подністров'я розташовані в межах урвищ і площадок перед ними. Це може бути пов'язано із загонним полюванням, особливо на стадних тварин. Значимі й наявність у безпосередній близькості від поселень так званих важких ресурсів (вода, деревина, кам'яна сировина), що мало неабияке значення. Очевидно, існування таких потужних водних артерій як Дністер і його численні притоки, ландшафтна структура, відносно багатий рослинний і тваринний світ сприяли розвитку не тільки мисливства, а й збиральництва. Імовірно, тут важливою була добра адаптація у певних екологічних зонах (нішах), що відзначено для багатьох інших територій⁶³.

¹ Биби́ков С.Н. Древние кремневые выработки на горе Белой в районе Каменец-Подольска // Материалы сес., посвященной итогам археол. и этнограф. исследований 1964 г. в СССР. — Баку, 1965. — С. 56—58; Биби́ков С.Н. Древние кремневые выработки в Среднем Поднестровье. — SNMP. — Praha, 1966. — Řada A — Historie. — Sv. XX. — Čis. 1—2. — S. 3—6.

² Rzeczyński G. Auctuarium historiae naturalis curiosae Regni Poloniae. — Gdańsk, 1745. — S. 29; Ма́цкевий Л.Г. Дослідження в печерних утворах Придністров'я в 1991—1992 pp. // Тези доп. 12-ї Вінн. обл. історико-краєзн. конф. 7 вер. 1993 р. — Вінниця, 1993. — С. 18—19.

³ Адаменко О.М. Черговец. Обнаженне 307 // Ма́цкевий Л.Г. Звіт про роботи у Львівській, Закарпатській та Івано-Франківській областях у 1976 році. — АФ ІУ та НА ІА НАНУ. — Львів, 1976 (1977). — С. 6—7.

⁴ Gruszecki A. O jaskiniach na przestrzeni od Karpat po Baltyk // Biblioteka Warszawska. — Warszawa, 1878. — T. 152. — S. V. — Z. XII. — S. 341.

⁵ Черниш О.П. Стародавнє населення Подністров'я в добу мезоліту. — К., 1975. — С. 124—125.

⁶ Формозов А.А. Очерки по первобытному искусству // МИА. — 1969. — № 165. — С. 143.

⁷ Ма́цкевий Л.Г. Дослідження в печерних утворах... — С. 19.

⁸ Ма́цкевий Л.Г., Адаменко О.М., Артох В.С. Работы в Предкарпатье и Поднестровье // АО 1977. — М., 1978. — С. 356—357; Ма́цкевий Л.Г. Исследования памятников мезолита-неолита в западных областях Украины // АО 1979. — М., 1980. — С. 303—305; Ма́цкевий Л.Г. Мезолит запада Украины. — Киев, 1991. — С. 9.

⁹ Целевич Ю. История Скиту Маньявского. — Львов, 1887. — 72 с.

¹⁰ Мацкевий Л.Г. Обстеження печерних порожнин на стику Передкарпаття і Поділля // НМАПВ. — Львів, 1991. — С. 66—68; Мацкевий Л.Г. Дослідження у печерних утворах... — С. 18; Мацкевий Л.Г. Дослідження в печерному комплексі Прийма I // SA. — Львів, 1993. — № 1. — С. 50—58; Мацкевий Л.Г. Дослідження Прикарпатської експедиції в 1992 р. // АДУ 1992. — К., 1993. — С. 93—96; Мацкевий Л.Г. Робота Львівської обласної експедиції Інституту суспільних наук у 1991 році // АДУ 1991. — Луцьк, 1993. — С. 64—66; Мацкевий Л.Г. Юліан Целевич-про печери Прикарпаття та перспективи їх досліджень // Историк, етнограф, педагог. — Івано-Франківськ, 1993. — С. 24—26; Мацкевий Л.Г. Печерні комплекси як джерело з історичного краєзнавства // Историчне краєзнавство і національне виховання. — Львів, 1994. — С. 59—62; Мацкевий Л. Роботи В.Б. Антоновича та перспективи археологічних досліджень печерних комплексів Придністров'я і суміжних територій // Академія пам'яті професора Володимира Антоновича. — К., 1994. — С. 257—262; Мацкевий Л.Г. Роботи Львівської обласної експедиції в 1994 році // АДЛ 1994. — Львів, 1994. — С. 8—10; Мацкевий Л.Г. До питання про найдавніше заселення території Львова та його околиць // МДАПВ. — 1995. — Вип. 6. — С. 47—59; Мацкевий Л.Г. Дослідження 1993 року в Західному Поділлі // Матеріали ІХ Поділ. історико-краєзн. конф. — Кам'янець-Подільський, 1995. — С. 133—137; Мацкевий Л. Печерні пам'ятки заходу України — джерело матеріальної і духовної культури // СПКНСУ. — Львів, 1995. — С. 62—66; Мацкевий Л.Г. Роботи Львівської обласної експедиції у 1995 році // АДЛ 1995. — Львів, 1996. — С. 43—46; Мацкевий Л.Г. Печери заходу України: дослідження, стан і деякі проблеми використання // Воля і Батьківщина. — Львів, 1997. — Число 1 (6/22). — С. 71—79; Мацкевий Л.Г. Питання найдавнішого заселення території міста Львова // ПІАУ. — 1997. — С. 5—6; Matskevych L. To the Interconnection of Mammoth and Anthropogenous factor Problem // Цитология. — СПб., 1995. — Т. 37. — № 7. — Р. 690—691; Matskevych L. Interrelations of Fauna, Anthropogenous Factors and other elements of Ecosphere in the West of the Ukraine during Late Palaeolith // Ecosystem Evolution. — Moscow, 1995. — P. 61; Mackevy L. Doslidzennja L'viv's'koj oblasnoj ekspedycii u 1995 r. // MSROA. — Rzeszów, 1996. — T. 17. — S. 315—318.

¹¹ Александровский А.Л., Мацкевой Л.Г. Почвенно-стратиграфические условия залегания мезолита запада Украины // Четвертичный период. Палеонтология и археология. — Кишинев, 1989. — С. 218—224; Александровский О.Л., Мацкевой Л.Г. Дослідження Прикарпатської бюджетної експедиції // НМАПВ. — 1991. — С. 7—9.

¹² Гладичи В.Н., Пашкевич Г.А. Палеогеография среднего и позднего юрм Закарпаття по данным исследований в пещере Молочный Камень // Палеоэкология древнего человека. — М., 1977. — С. 106—112.

¹³ Комар М.С. Результаты спорово-пыльцевого анализа материалов з Прийма I // Мацкевой Л.Г. Звіт про роботи в Передкарпатті та на Поділлі в 1988 році. — АФ ІУ та НА ІА НАНУ. — Львів, 1988. — С. 1—2.

¹⁴ Адаменко О.М., Гроздецька Г.Д. Антропоген Закарпаття. — Кишинев, 1987. — 148 с.; Matskevych L.G., Adamenko O.M., Pashkevich G.A., Tatarinov K.A. The Natural Environment and the Mesolithic Period in the Western Ukraine // SAA. — New York, 1984. — Vol. 22, N 4. — P. 30—71.

¹⁵ Мацкевий Л.Г., Демедюк Н.С., Гуневский И.М. Рельеф и население Советских Карпат в раннем голоцене // Четвертичные отложения и рельеф горных стран. — Киев, 1988. — С. 30—34; Мацкевий Л.Г., Демедюк Н.С. Природные условия обитания человека в Украинских Карпатах // Четвертичный период: Методы исследования, стратиграфия и экология. — Таллинн, 1990. — Т. 2. — С. 168; Мацкевой Л.Г., Демедюк М.С. Відкриття п'ятого ярусу печерного комплексу Прийма I. — Наук. записки. Львів. істор. музей. — Львів, 1994. — Вип. 2—3. — С. 298—301; Демедюк М.С. До питання про стратиграфію відкладів печерних комплексів заходу України // СПКНСУ. — Львів, 1995. — С. 26—29.

¹⁶ Захарчук О. Деякі аспекти стратиграфії та оцінки геоморфологічних умов печерних комплексів Прийма I і Львів VII // Мацкевий Л.Г. Дослідження Львівської обласної експедиції ІУ НАНУ у 1996 році. — АФ ІУ та НА ІА НАНУ. — Львів, 1996. — С. 59—64.

¹⁷ Адаменко О.М. Указ. соч. — С. 7.

¹⁸ Татаринов К.А. Історія і роль полювання у становленні сучасної людини // Мисливство. — К., 1993. — С. 6—21; Татаринов К.А. Фауністична характеристика печерних тафозенозів Західної України // СПКНСУ. — Львів, 1995. — С. 114—117.

¹⁹ Гуменюк В. Деякі аспекти палеоекономіки на прикладі печерних комплексів Прикарпаття // СПКНСУ. — Львів, 1995. — С. 24—26.

²⁰ Ковалюк Н.Н. Результаты радиоуглеродного датирования археологических памятников Украины // Мацкевий Л.Г. Дослідження Прикарпатської експедиції у 1992 році. — АФ ІУ та НА ІА НАНУ. — Львів, 1992 (1993). — С. 1.

²¹ Мацкевий Л.Г., Гуньовський І.М., Демедюк М.С. Археологічні дослідження в печерах і навісах Поділля // Тези доп. 8-ї Вінн. обл. історико-краєзн. конф. — Вінниця, 1989. — С. 6—7;

Гуцьовський І.М., Мацькевой Л.Г. Дослідження в печерних порожнинах Поділля // Тези доп. 10-ї Вінн. обл. історико-краєзн. конф. — Вінниця, 1991. — С. 8—9; Гуцьовський І.М. Печери Поділля та проблеми археології краю // СПІКСНУ. — Львів, 1995. — С. 22—24.

²² Артюх В. Нові печерні пам'ятки Середнього Подністров'я // СПІКСНУ. — Львів, 1995. — С. 3—7; Artiukh V. Some summaries of research of cave monuments on the territory of Ternopil's'ka, Ivano-Frankivs'ka and Chernivets'ka oblasti // 2nd Int. conf. "Problems and Methods in Historical Archaeology". — Toronto; L'viv, 1992. — P. 2—3.

²³ Мацькевой Л.Г., Рыбачек Е.П. Вулканические стекла в мезолите запада Украины // III Seminar in Petroarchaeology. — Plovdiv, 1984. — P. 168—175; Мацькевой Л.Г. Каменное сырье в мезолите запада Украины. // Задачи советской археологии. — М., 1987. — С. 164—165.

²⁴ Мацькевой Л.Г. Мезолит запада... — 148 с.

²⁵ Starkel L. Antropogeniczne zmiany denudacji i sedymentacji w holocenie na obszarze Europy Środkowej // PG. — Warszawa, 1989. — T. 61, Z. 1—2. — S. 33—49.

²⁶ Столяр А.Д. Происхождение изобразительного искусства. — М., 1985. — 298 с.; Леруа-Гуран А. Религиозные верования палеолита (культ костей) // Донецкий археол. сборник. — Донецк, 1993. — С. 24—41.

²⁷ Valde-Nowak P., Madeyska T., Nedachowski A. Jaskinia w obiazowej. Osadnictwo, sedymentacja, fauna kopalna // Pieniny — Przyroda i Czlowiek. — Krościenko n. Dunajcem, 1995. — T. 4. — S. 5—23.

²⁸ Беляева Е.В. К вопросу о вариабельности хозяйственных типов мустьерских памятников // АА. — 1996. — № 5. — С. 41—48.

²⁹ Скланарж Ж. За печерным человеком. — М., 1987. — 270 с.; Kozłowski J.K. W sprawie tzw. kultury łowców niedźwiedzia jaskiniowego // AAC. — Kraków, 1959. — T. 1. — F. 2. — S. 243—264.

³⁰ Аинкович М.В. Верхний палеолит Центральной и Восточной Европы // АВ. — СПб., 1992. — С. 189; Соффер О.А. Верхний палеолит Средней и Восточной Европы: Люди и мамонты // Проблемы палеоэкологии древних обществ. — М., 1993. — С. 99; Залізняк Л.Л. Фінальний палеоліт Лівобережної України // АА. — 1994. — № 3. — С. 231—244.

³¹ Оленковський М.П. Про походження гравецьких елементів в амвросіївській та нововолодимирівській культурах // ПІАУ. — Харьков, 1997. — С. 6—7.

³² Грибович Р.Т. Мацькевой Л.Г., Пелецишин Н.І. і др. Археология Прикарпаття, Волини и Закарпатья (каменный век). — Киев, 1987. — С. 60.

³³ Мацькевой Л.Г. Роботи Львівської обласної експедиції... — С. 43—46.

³⁴ Ткаченко В.І. Орніньякоїдні культури Закарпаття у системі пізнього палеоліту Центральної та Східної Європи. ПІАУ. — Харьков, 1997. — С. 8.

³⁵ Оленковський Н.П. Культурно-историческая грация позднего палеолита Нижнеднепровского региона. АА. — 1994. — № 3. — С. 202. № 12.

³⁶ Chmielewski W. Stanowisko paleolityczne w Dziadowej Skale koło Skarżyc w pow. zawierciańskim. PMAE. — Łódź, 1958. — N 3. — S. 3—61.

³⁷ Kozłowski J.K., Laville H., Sirakov N. Une nouvelle séquence géologique et archéologique dans les Balkans: Le grotte Temnata a Karloukovo (Bulgarie du Nord). L'Anthropologie. — Paris, 1989. — T. 93, N 1. — P. 159—172.

³⁸ Martini F. L'Epigravettiano di Grotta della Cala a Marina di Camerota (Salerno) // Rivista di Scienze Preistoriche. — Firenze, 1978. — T. 30. — N 1. — P. 100—101.

³⁹ Rummels C. The Stone Age of Greece from the Palaeolithic to the Advent of the Neolithic // AJA. — Boston, 1995. — Vol. 99, N 4. — P. 717.

⁴⁰ Kaminská Ľ. Katalóg štiepanej kamennej industrie z Hrčeca-Pivničiek a Veliat. — Nitra, 1995. — S. 5—98.

⁴¹ Bosinski G. Eiszeitjäger im Neuwieder Becken. — Dritte, Erweiterte und Veränderte Auflage, 1992. — S. 120.

⁴² Ефименко П.П. К вопросу о характеристике исторического процесса в позднем палеолите Европы // СА. — М., 1956. — 26. — С. 41; Kozłowski J.K. Z problematyki badań nad przemyślim graweckim w regionie Karpat // AAC. — Cracovia, 1961. — T. III. — F. 1—2. — S. 38.

⁴³ Кротова А.А. Позднепалеолитические охотники на бизонов Северного Причерноморья // АА. — 1994. — № 3. — С. 151—160; Нужный Д.Ю. Проблема сезонной адаптации финальнопалеолитических мислявців на мамонта Середнього Подніпров'я і нові епігравецькі пам'ятки у басейні Трубежа // Археологія. — К., 1997. — № 2. — С. 3—23.

⁴⁴ Гладилін В.Н., Паишевич Г.А. Указ.соч. — С. 106—112; Ткаченко В.І. Зазн. праця. — С. 8.

⁴⁵ Мацькевой Л.Г. Мезолит запада... — С. 70—71.

⁴⁶ Там же. — С. 71—75.

⁴⁷ Там же. — С. 52—75.

⁴⁸ Vencl S. Mesolitické osídlení Českého krasu // AR. — Praha, 1970. — T. 22, N 6. — S. 643—657.

⁴⁹ Kehnscherper G. Hünengrab und Bannkreis. — Leipzig, 1990. — S. 67.

- ⁵⁰ Григорьев Г.П. Неандерталец и его эпоха // АВ. — СПб., 1992. — С. 185—187.
- ⁵¹ Grygiel R. The Household Cluster as a Fundamental Social unit of the Brześć Kujawski Group of the Lengyel culture in the Polish Lowlands // PMMAE. — Warszawa; Łódź, 1984. — N 1. — S. 43—270.
- ⁵² Konopljа V., Mackewyј L. Prace ekspedycji gródeckie w 1995 r. // MSROA. — Rzeszów, 1996. — T 22. — S. 319—322.
- ⁵³ Мацкевой Л.Г. Мезолит запада... — С. 71—75.
- ⁵⁴ Портнер Д.Э. Пещеры. — М., 1997. — С. 48.
- ⁵⁵ Галицько-Волинський літопис // Літопис руський. — К., 1989. — С. 400; Грушевський М.В. Чи “Домамири”, чи “Домажири”? // Записки НТШ. — Львів, 1895. — Т. 5, кн. 1. — С. 1—2; Грушевський М. Опис Львова // Жовтень. — Львів, 1980. — № 10. — С. 109—114; Ісаєвич Я.Д. Найдавніший історичний опис Львова. — Там само. — С. 105—108; Rzaczyński G. Historia naturalis curiosa Regni Poloniae etc. — Sandomiers, 1721. — S. 26—30.
- ⁵⁶ Adamenko O.M., Gladilin V.N. Korolevo un des plus anciens habitats acheuléens et moustériens de Transcarpatie Soviétique // L'Antropologie. — Paris, 1989. — T. 93, N 4. — P. 689—712.
- ⁵⁷ Борисковський П.О. Огляд історії вивчення палеоліту України // Археологія. — 1947. — I. — С. 85—99; Дублянський В.М., Ломаєв А.А. Карстовые пещеры Украины. — Киев, 1980. — 180 с.
- ⁵⁸ Дублянський В.М., Шутюв Ю.І. Походження та гідрогеологічні особливості глибинних карстових порожнин Українських Карпат // Природні умови та природні ресурси Українських Карпат. — К., 1968. — С. 166; Гладилін В.Н., Пашкевич Г.А. Указ. соч. — С. 112.
- ⁵⁹ Мадейська Т. Природная среда во время развития палеолитических культур на территории Польши // АА. — 1996. — № 5. — С. 33—40.
- ⁶⁰ Бонч-Осмоловский Г.А. Палеолит Крыма: грот Кийк-Коба. — М.; Л., 1940. — Вып. 1. — 266 с.; Любин В.П. Мустьерские культуры Кавказа. — Л., 1977. — 323 с.; Мацкевой Л.Г. Юліан Целевич про печери Прикарпаття... — С. 26.
- ⁶¹ Сергин В.Я. О сезонах обитания на палеолитических поселениях // КСИА. — 1992. — Вып. 206. — С. 48—52; Щепинский А.А. Мустьерские памятники Крыма и опыт реконструкции хозяйственной деятельности неандертальца // Там же. — С. 52—57; Коен В.Ю. О социальной функции территорий охотников-собирателей // АА. — 1995. — № 4. — С. 125—131.
- ⁶² Формозов А.А. Мустьерская стоянка Кабази в Крыму (первый опыт изучения погребенных пещер в СССР) // СА. — 1959. — 29—30. — С. 143—159.
- ⁶³ Столяр А.Д. Проблемы духовных механизмов локальной трансляции в социогенезе культур каменного века Фенноскандинавии // Динамика культурных традиций: механизм передачи и формы адаптации. — СПб., 1993. — С. 14—17; Kozłowski J.K., Machnik J. U zarania kulturowej jedności w Europie Środkowej (V—II tysiąclecie przed Chr.) // PKS. — Kraków, 1996. — T. IV. — S. 7—26.

Одержано 17.10.1998

Л.Г. Мацкевой

ПЕЩЕРНЫЕ ПАМЯТНИКИ ПАЛЕОЛИТА И МЕЗОЛИТА В ВЕРХНЕМ ПОДНЕСТРОВЬЕ

Как известно, именно в этом регионе фиксируется значительное скопление скально-пещерных полостей. В таких природных образованиях в основном в последнем десятилетии были открыты и комплексно изучены памятники палеолита и мезолита. Для мустьерского времени это поселение в гроте Прийма I. Для позднего палеолита характерен позднеграветтский комплекс в навесе Прийма I и памятники с ориньякскими чертами в навесе Львов VII (три культурных слоя), а также в пещерах Чертовець (Назаренково I) и Думка (Одаев XI). Мезолитические памятники фиксируются в навесах Львов VII, Львов VIII и Прийма I, в гротах Прийма VII и Блаженный Камень (Манява I), в пещере Нигин I, а в пещере Баламутовка I — возможно памятники первобытного искусства. Большинство из них относится к мезолитической культуре Незвиско-Оселивка. Очевидно, это были почти исключительно охотничьи лагеря, которые посещались людьми в холодный период года. Нахождение основных памятников в районе обрывов и площадок перед ними, — возможно, свидетельство загонной охоты. Это не исключало в условиях холмистой местности и охоты скрадыванием. Каменные и костяные изделия, произведения первобытного искусства, многочисленные фаунистические остатки и другие артефакты свидетельствуют о значительном потенциале экологической ниши региона и высоком уровне развития материальной и духовной культуры. В скально-пещерных ансамблях лучше, чем на памятниках под открытым небом, сохраняются компо-

ненты культурного слоя. Это дает дополнительные возможности для комплексного осмысления материалов — применения различных методик и большего количества анализов, чем на объектах под открытым небом.

L.G. Matskevich

PALEOLITHIC AND MESOLITHIC PERIODS IN THE CAVES OF THE UPPER DNIESTER REGION

It is a well-known fact that a considerable amount of rock caves and cavities are concentrated in the region in discussion. In the last decade the sites of the Paleolithic and Mesolithic periods were discovered in these natural formations and thoroughly studied. The settlement at Pryima I grotto dates from the Mousterian period. Late Paleolithic sites include epi-Gravettian assemblage in Pryima I shelter, and sites with Aurignac and post-Aurignac features in Lviv VII shelter (three archaeological layers), as well as in Tchortovets (Nazarenkove I) and Dumka (Odayiv XI) caves. The sites of the Mesolithic period are found in the shelters Lviv VII, Lviv VIII, Pryima I, grottoes Pryima VII and Blazhenny Kamin (Maniava I), and in Nigyn I cave. Balamutivka I is possibly a Primitive art site. Most of the abovementioned sites belong to the Mesolithic Nezvisko-Oselivka culture. The majority of them must have functioned as hunters' camps visited by people in cold seasons of the year. Predominant location of major sites near precipices and grounds before them possibly speaks in favor of chase hunting method. The downland locality also does not exclude the ambush way of hunting. Stone and bone articles, works of the Primitive art, numerous faunistic remains, and other artifacts indicate significant potential of ecological niche of the region and high level of development of material and spiritual cultures. The cave-rock ensembles preserve the components of archaeological layers better than the open-air sites. This gives additional opportunities for more complete comprehension of the materials — application of various methods, and more detailed analysis than one can carry out at the open-air sites.

А.А. Антонов, В.В. Отрощенко

ОСОБЛИВОСТІ РИТУАЛЬНОГО ПОСУДУ ЗРУБНОЇ СПІЛЬНОТИ

Статтю присвячено дерев'яним чашам культур зрубної культурно-історичної спільноти, оздобленим металевими фігурними платівками. Аналіз матеріалу подано в контексті нових розкопок довгих могил доби пізньої бронзи.

Проблема виготовлення та використання дерев'яного посуду доби бронзи привертає увагу дослідників, переважно українських, упродовж останніх 20 років¹. Така зацікавленість викликана припливом нового та якісно зафіксованого матеріалу, переважно зі степових курганів. Найбагатшу колекцію дерев'яного посуду було одержано в процесі дослідження поховальних пам'яток зрубної спільноти. З розподілом останньої на покровську та бережнівсько-маївську зрубні культури² постало питання щодо особливостей виготовлення некерамічного посуду для кожної з них. Доцільно почати виклад проблеми з публікації Довгої Могили, що містила надзвичайно цікаві матеріали, дотичні порушеній темі.

У вересні 1995 р. експедицією Запорізького краєзнавчого музею на півночі Приазовської височини було досліджено курганний могильник доби пізньої бронзи, розташований у 3 км на північний схід від центру с. Новоукраїнка Куйбишевського р-ну Запорізької обл.³ Група з трьох насипів займала мис, утворений

© А.А. АНТОНОВ, В.В. ОТРОЩЕНКО, 2004