

СИНТРОН СОФІЙСЬКОГО СОБОРУ В КИЄВІ

За даними археологічних досліджень 1940, 1950 і 1952 рр. та сучасного вивчення пам'ятки пропонуються можливі варіанти відтворення оздоблення синтронну і влаштування трону митрополита в Софійському соборі в Києві, що неодноразово реставрувався ще в домонгольські часи.

Синтрон або сопрестоліє є невід'ємною складовою частиною кафедрального собору. Київський Софійський собор — «митрополія Руська» початково будувався як кафедральний храм і тому влаштування його синтронну, безсумнівно, синхронне завершенню побудови собору. Звичайно, за більш ніж 900-річну історію його початкові форми, як і весь архітектурний вигляд та внутрішнє вбрання собору, були змінені неодноразовим поновленням та ремонтами. Під час археологічних досліджень М. К. Каргера в центральній апсиді собору 1940, 1950, 1952 рр. було з'ясовано, що від стародавнього синтронну залишилися лише головні конструкції, виконані кладкою з плінфи на вапняно-цементно-янковому розчині, а його тип відповідає прийнятому в християнському зодстві з ранньохристиянського часу і являє собою дві лави, розташовані вздовж стіни східної частини центральної апсиди, з тронном митрополита в центрі. Традиційно стіна апсиди над лавами прикрашалася мозаїчними та різьбленими панно, декор яких різноманітний та, як правило, дуже багатий. Декор синтронну Софійського собору дійшов до нашого часу із значними поновленнями XVII — XVIII й XIX ст. Від первинних прикрас збереглися лише незначні фрагменти та, на думку М. К. Каргера, «вопросы реконструкции алтарного фриза над скамьей требуют дополнительных исследований»¹. Однак ці питання так і не стали предметом дослідження ані самого автора розкопок, ані тих, хто так або інше торкався їх у своїх працях. У літературі склалася думка, що декор XVII—XIX ст. відтворює первинні форми синтронну XI ст.² На підставі цього останнім часом зроблено навіть спробу визначити семантику окремих його деталей. Наприклад, зображення Голгофського хреста із свічниками на шиферній плиті (перша ліворуч) пов'язують з персоналізацією замовника собору, в якому пропонують вбачати Володимира Святославича³. Але, як показує детальне вивчення пам'ятки, ніяких підстав для цієї гіпотези немає.

За першим описом синтронну, який зробив Павло Алепський у 1655 р.: «Весь полукруг кафедрны (горнего места) с тремя высокими ступеньками, а посредине его трон с шестью такими же ступенями. Вокруг него, на высоте около полроста, выложено (по стене) всевозможными породами мрамора и чудеснейшей цветной мозаикой». Він також відзначав, що: «Когдаходишь в храм через западные двери, то глазам твоим открывается пол хороса, сделанный из удивительной многоцветной мозаики с разнообразными тонкостями искусства. Такой же пол внутри алтаря и перед ним»⁴.

Археологічне дослідження підлоги в центральній апсиді собору, запроваджене Д. В. Милєєвим у 1909 р., показало, що стародавня підлога була викладена зі смальти трикутної, квадратної та прямокутної форми світло-зеленого, жовтого, темно-червоного кольорів у килимовий рисунок, про композицію якого доводилось судити тільки приблизно. Відзначаючи відносно добру збереженість цієї підлоги, автор розкопок вважав, що такий «спостережливий очевидець» як Павло Алепський бачив підлогу з мозаїки, а не підлогу з полив'яних плиток, що були покладені зверху мозаїки в XVII ст.⁵ (Надалі, під час розкопок М. К. Каргера, який спостерігав загалом рештки гнізд мозаїчного набору, думка про добру збереженість стародавньої підлоги не отримала підтвердження⁶). Д. В. Милєєвим було також вияв-

лено, що вже в давнину ділянки підлоги, які прилягали до стіни, ремонтували новим шаром мозаїчного набору на цем'янковому розчині.

Досліджуючи синтрон, Д. В. Милєєв з'ясував, що під сопрестоліє веде по-рожнина, закладена новою цеглою. В середині вона мала форму напівсклепіння, викладеного з тонкої великокнязівської цегли на стародавній цем'янці. Початкові зовнішні форми сопрестолія змінені: прями кути збиті та зроблені тупими, сходинок поновлені цеглою (через підвищення рівня підлоги) та прикрашені кахляними полив'яними плитками. Ці переробки він відносив до часу влаштування полив'яної підлоги, відзначаючи тотожність техніки тих та інших плиток і однорідність вапна, на яке вони були покладені. Вважаючи, що за часів митрополита Петра Могили стародавня підлога ще порівняно добре збереглася, а обсяг нагальних поновлювальних робіт був дуже великий, він, а за ним й інші дослідники, відносили час її влаштування та оздоблення горнього місця полив'яними плитками до кінця XVII ст., після підлеглисті Київської митрополії Московському патріархатові 1686 р. (за митрополита Варлаама Ясинського)⁷.

Проте саме настилення полив'яної підлоги, що лежить на 5—15 см вище старої, могло стати причиною зміни профілю синтрону (три сходинок замість двох, за рахунок сходинок-підніжжя). Оскільки у 1655 р. Павло Алепський бачив уже трисходиноквий синтрон, то зміну його профілю треба відносити на час реставрації собору за Петра Могили. Трисходиноквим в цей час був і синтрон Успенського собору Києво-Печерського монастиря, про який Павло Алепський писав так: «По окружности алтаря идет кафедра (горнее место) с тремя ступенями; над нею, на высоту роста, также мозаика из превосходного мрамора. Позади святого престола стоят шкафы с ящиками и замками, где хранятся священные сосуды...»⁸.

Відомо, що за увесь період від навали Батия й до початку XVII ст. істотні роботи з реставрації Софійського собору не провадилися⁹. Павло Алепський змальовує собор саме після поновлення його Петром Могилою, реставраційна діяльність якого перш за все стосувалася внутрішнього вбрання собору, й особливо його центральної частини. За часи його правління, центральну апсиду було закріплено ззовні двома контрфорсами, збудовано нового іконостаса та відновлено найбільш важливі частини інтер'єру собору¹⁰. Вже 7 червня 1933 р. було освячено нового головного престолу¹¹. За словами самого Петра Могили він одержав Софію Київську 1633 р.: «... безпокровную, едва не до конца разоренную и украшения внутренняго, святых икон, сосудов же и священных одежд ни единого имущую»¹². За уніатів розкрадалося навіть «камень тесаное на столбах и сходах»¹³. Тому очевидно, що й синтрон, як центральне місце собору, був реставрований ним насамперед.

Цю думку розділяє багато вчених. Так, О. Повстенко вважає, що мозаїчна підлога храму була зруйнована десь між 1497—1633 рр. та за Петра Могили вистелена тонкими круглими різнобарвними керамічними плитками синього, жовтого, зеленого та білого кольорів і лекальними плитками зеленого кольору. Такими ж плитками, тільки квадратної форми й відповідно пристосованими до характеру та кольору мозаїчного панно на стіні, було заповнено місця, де в цім панно бракувало смальтових або мармурових плиток¹⁴. П. Лебединцев відносив зруйнування мозаїчної підлоги до 1610—1633 рр.¹⁵. Таким чином, незважаючи на те, що прямих вказівок про настилення нової підлоги та перебудову синтрону за Петра Могили не було, опис Павла Алепського та стан собору після довгого періоду його занедбаності дають підстави вважати, що першу реставрацію синтрону в XVII ст. було проведено ним.

Наступний ремонт та перебудова синтрону були пов'язані з настиленням в XVIII ст. нової підлоги з керамічних плиток без поливи, яка підвищила рівень підлоги майже на півметра¹⁶. Це спричинилося до зміни профілю лави, заміни облицювання її сходинок й реставрації плит панно фриза. (Відзначимо, що кахлі панно при загальній схожості відрізняються за кольором поливи та рисунка). Тоді ж безсумнівно був підвищений рівень розташування крісла митрополита.

Відомо, що воно в його сучасному вигляді було зібране під час капітального ремонту собору в 1843—1853 рр., а перед тим тут стояло залізне крісло, подібне до котрого, за словами П. Г. Лебединцева, знаходилося в Римі. Під час цього ремонту було зроблено нові сідці з сірого граніту (рис. 1), які вели до трону та мали 7 сходинок («вместо бывших здесь 4 деревянных»¹⁷). Докладний опис син-



Рис. 1. Середня частина синтрону з тронем митрополита і гранітними східцями XIX ст. під час розкопок 1950 р.

трону після капітального ремонту XIX ст. зробив М. Закревський. Він пише, що стіну над синтроном було викладено мармуровими (11), шиферними (2), «клетчатими ценинними» (13) й гладенькими муравленими (під мармур — С. А.) (4) плитами, мозаїчних смуг було 4. Плити, неоднакові за шириною (від 25 до 90 см), розташовані прямовисно, без будь-якої симетрії. Над ними проходив випускний карниз з білого мармуру. Шиферні плити знаходились на кінцях напівкола при уступах, одна з яких гладка, а друга з мозаїчним зображенням арки на двох колонах, під якими знаходиться хрест та дві свічки, що горять. Грубе оформлення прямовисних стінок сидіння знизу, на думку автора, було «едва ли сучасно первоначальної византийської мозаїке». Відновлене архієрейське сидіння або кафедра складалася з 3 кам'яних плит. Плита «білого лещадника» (до 2 аршин), заокруглена вгорі, складає спинку, а дві плити «красного лещадника или шифе-

ра» (близько 1,5 аршина), що мають невеликий відкос, складають боки сидіння. Вони прикрашені мозаїчним набором, який виконаний на дуже міцному цементі, й до останнього поновлення крісла правили за мощення підлоги перед престолом в приділі св. Володимира¹⁸ (як побачимо нижче, зауваження щодо міцності цементу виявилось таким, що не відповідає дійсності).

Археологічні дослідження та розкриття синтрону в 1952 р. показали, що сучасна лава, яка складається з трьох сходинок, підсходники котрих облицьовані різнобарвними кахлями, була зроблена під час реставрації храму в XVIII ст., водночас з настилкою підлоги з шестиграних керамічних без поливи плиток завтовшки 4 см. М. К. Каргер, ігноруючи повідомлення Павла Алепського, вважав, що трьохсходиного профілю лава набула саме після цієї реставрації. Під час розкопок зондажами було встановлено, що під цією пізньою лавою збереглася стародавня, складена з плінфи на розчині вапна з цем'яною. Конструктивною основою синтрону є напівкоробове склепіння, що спирається на стіну апсиди (рис. 2). Профіль лави, яка мала дві, а не три, сходинки, істотно відрізняється від більш дрібного профілю лави XVIII ст.¹⁹ Мармурова з мозаїчною інкрустацією задня спинка та шиферні підлокітники митрополичого трону розташовані на рівні верхньої лави XVIII ст. й знаходяться не на своєму початковому місці. На пізні перекладки лави вказує й той факт, що прямовисні смуги мозаїчного набору декоративних панно, які чергуються з мармуровими плитами, спускаються нижче від рівня верхньої сходинки лави. У 1952 р. було вилучено пізні накладки та відкрито стародавню лаву. У такому вигляді вона знаходиться зараз. Під час цих робіт у пізніх шарах були знайдені використані як будівельний матеріал шиферні плити від настилу ста-

родавної лави. Верхня сходинка II, що, на думку В. Г. Пуцка, призначалася для літургійного вбрання, слугувала для сидіння голів давньоруських єпархій, яких до середини XIII ст. могло нараховуватися не менш п'ятнадцяти²⁰. Вона збереглася добре, її ширина 70 см, висота від підлоги 105 см. Нижня на значній частині перекладена в більш пізні часи. Її висота 60 см, ширина 50 см. Вважають, що дві сходинки лави — це ознака саме митрополичого собору (інші мають одну і додатково одну або дві сходинки-підніжжя), яка відображала ієрархічний розподіл осіб, що брали участь в літургії²¹.

Рештки цегляної кладки митрополичого трону свідчили про те, що в давнину він трохи підносився над рівнем верхньої сходинки лави (рис. 3). Нижче від рівня нижньої сходинки збереглася решта викладеної з плінфи сходинки стародавніх східців, які вели до трону. На стародавній поверхні лави і трону не збереглося майже ніяких решток облицювання, за винятком незначного фрагмента мозаїчного набору на південному торці лави, відкритого під час розчищення в 1950 р. Тут, на підлозі, в куті між південним кінцем лави та стіною було відкрито великий фрагмент шару розчину з відбитками смальти стародавньої підлоги. Інший шар мозаїчної підлоги (ремонт після усадки) зберіг відбитки смальти й частково самі смальти (дрібні уламки) різних кольорів: темно-червоного, жовтого, темно-зеленого та світло-зеленого. Рисунок мозаїки наступної підлоги відрізнявся від першого. Мозаїчне облицювання підходника з'єднувалося з попередньою мозаїчною підлогою, що свідчило про те, що вже спочатку підходники стародавньої лави були декоровані мозаїкою²².

Вилучення пізніх шарів дозволило більш повно дослідити й розташований над лавою фриз з декоративних смуг та плит марм'юру, що чергувалися. Стародавній мозаїчний набір з крупних та дрібних кубиків смальти жовтого, зеленого, темно-синього і чорного кольорів лише невеликими фрагментами зберігся на чотирьох ділянках північної половини фриза (16, 12, 10, 8 панно, рис. 4; 5), втрати мозаїчного набору стародавніх декоративних панно відновлені в XVII—XVIII ст. інкрустацією полив'яними плитками, в кольоровій гамі яких синій, жовтий, зелений та білий кольори.

Після вилучення цих накладок в 1952 р. з'ясувалося, що на окремих ділянках (на шести панно в північній половині фриза та на двох у південній (рис. 3) стародавній розчин з відбитками від смальт продовжується аж до рівня шиферних плит, якими було вистелено стародавню лаву. Тоді ж було встановлено, що мармурові плити не доходять до рівня стародавньої лави, тобто також знаходяться не на своєму початковому рівні. Місцями нижче мармурових плит до рівня старо-



Рис. 2. Північна частина синтрону після зняття пізніх на шарувань.

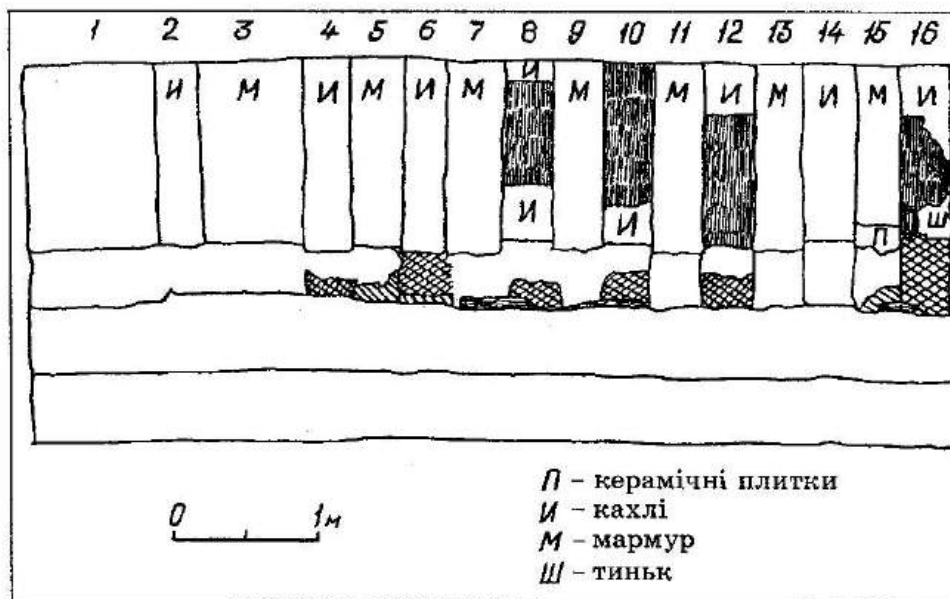


Рис. 3. Креслення розкопок М. К. Каргера 1952 р.

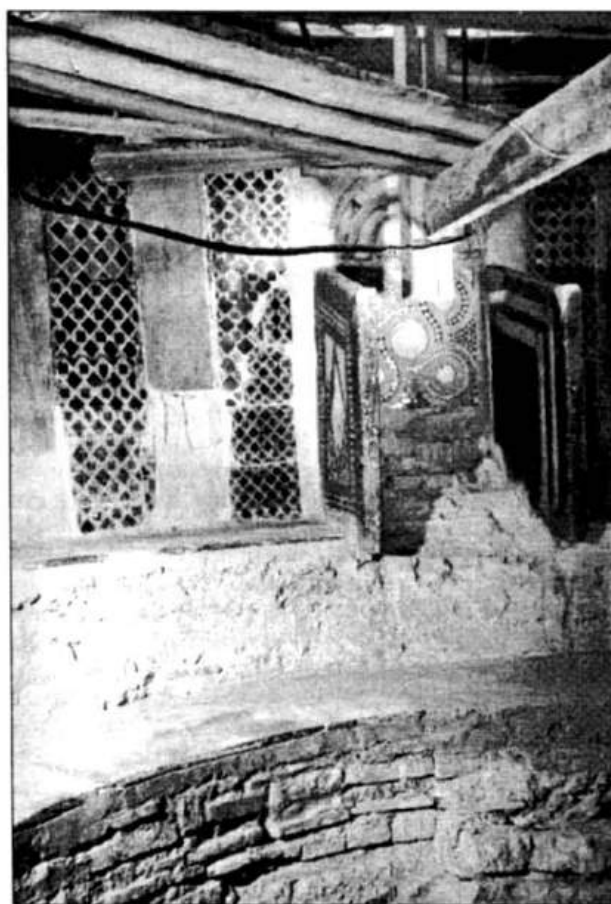
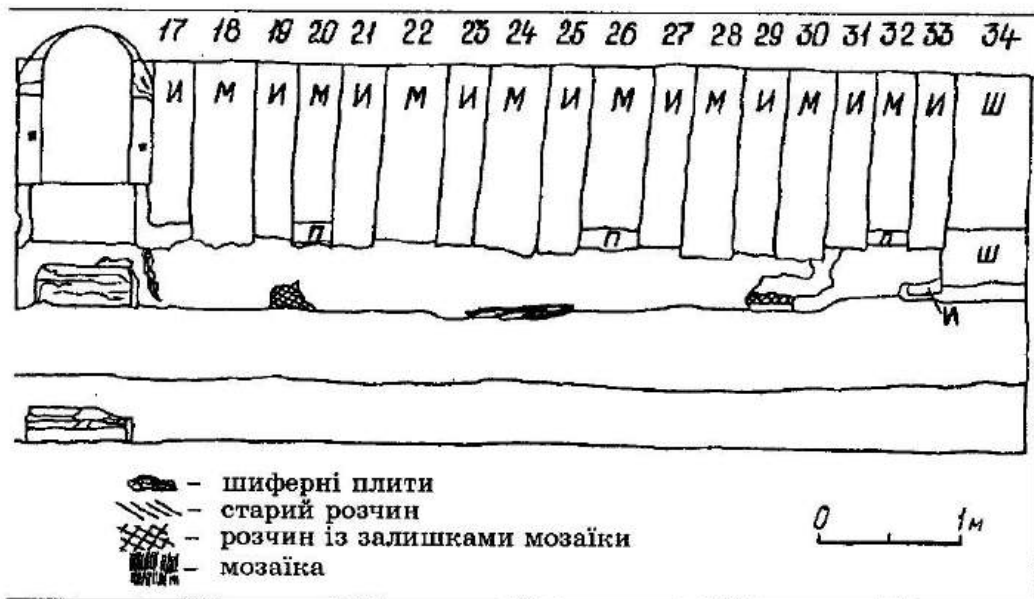


Рис. 4. Середня частина синтрону з тронм митрополита і залишки мозаїчного набору на 16 панно ліворуч.

давньої лави зберігся стародавній розчин з відбитками якихось більш тонких гладких плит. Автор розкопок М. К. Каргер на підставі того, що в чотирьох місцях панелі поряд з мармуровими плитами збереглися фрагменти широких керамічних плит, покритих світлою поливою, припустив, що в давнину смуги мозаїчного набору могли чергуватися з крупними керамічними плитками²³. Проте ці керамічні плити доходять лише до рівня пізньої лави, і, таким чином, були зроблені для реставрації та доповнення мармурових панно, перестановка яких належить до часу зміни профілю і підвищення рівня сидіння.

Виходячи зі збережених деталей різьбленого декору Софійського собору: одвірків, карнизів, капітелей, колон тощо, в XI ст. використовували білий із сірими смугами-прошарками довізний проконнеський мармур. Прикрашаючі фризи плити зроблені не лише з такого мармуру, але й із сіро-блакитного, харак-



Розгортка горнього місця.

тер обробки якого вказує на пізній час. Їх поява, виходячи з розмірів та з того, що деякі з них мають доповнення широкими керамічними плитками зі світлою поливою, які імітують мрамур (панелі 15, 20, 26, 32; рис. 3), належать до часу реставрації всього фриза в XVII ст. Біле пільне тісто цих полив'яних плит (56,5×28,5×2 см) ідентичне тісту декальних та круглих плиток підлоги XVII ст.

Відбитки ж в стародавньому розчині нижче рівня третьої сходинки могли залишитися від тонких (3 см) мармурових плит давнього облицювання, фрагменти яких були знайдені під час розкопок 1940 і 1952 рр. Цікаво, що з цією метою було використано плиту із різьбленням, причому в давнину різьбленим боком вона була повернута до стіни, про що свідчать рештки вапняно-цементового розчину. Ширина плити 36 см, довжина не відновлюється (рис. 6), мрамур білий із сірими прошарками (проконьський). Рельєфна рамка фільонки з двох вріз-

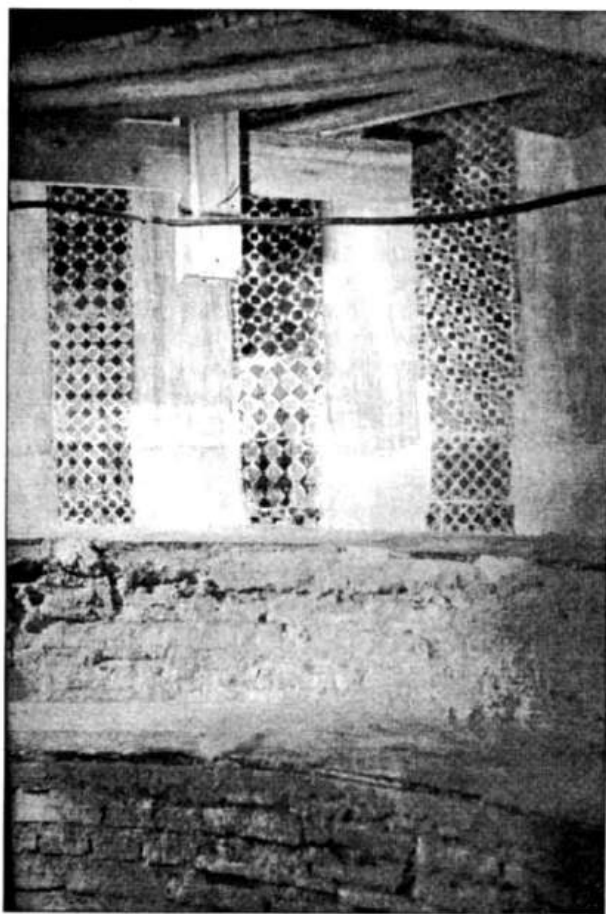


Рис. 5, 8, 10, 12 панно з залишками мозаїчного набору ліворуч від трону митрополита.

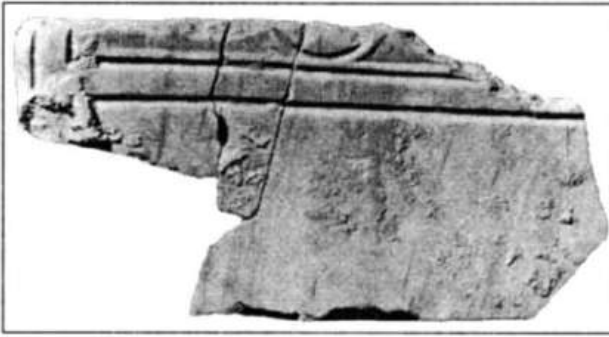


Рис. 6. Мармурова плита облицовання з різьбленням і залишками вапняно-цем'яного розчину. Розкопки М. К. Каргера 1940 та 1952 рр.

бути віднесене до ремонту або поновленню синтрону ще в домонгольський час. У XII—XIII ст., як свідчать матеріали археологічних досліджень, було відремонтоване або перероблено вівтарну огорожу, оскільки вапняно-цем'яковий розчин, на якому укладено плити вівтарного порогу, покривав давню підлогу²⁴. Можливо до неї належали стовпчики з фільонками, з яких пізніше було витесано профільовані блоки архівольта (рис. 7, 1—2). Не виключено, що такі стовпчики у вигляді пілястрів поділяли плити давнього панно над лавами синтрону, або походили від давнього крісла митрополита. Саме в цей час, очевидно, була використана вдруге для спинки трону й мармурова плита із закінченим рельєфним зображенням. Зараз плита висотою 108 та шириною 72 см розташована в центрі фриза. Вона має заокруглений верх та запліччя. До досліджень і реставрації в 1952 р. була інкрустована мармуром та смальтою й розташована вище решти панно фриза, виступаючи над карнизом (рис. 1; 3).

Розглянемо її рельєфне зображення. Представлена композиція широко відома у візантійській пластиці з VI ст. Це коло із вписаною в нього хризмою, яку утворює шестиконечний хрест, проміжки між гілками якого оформлені у вигляді листя плюща. Коло фланкують два хрести з трапецієподібними розширеннями кінців гілок, що з'єднані з ним хвилястими стеблами з листями плюща на кінцях (рис. 8). Відзначаючи широке використання даного сюжету в християнській скульптурі з VI по XI ст., В. Г. Пуцко вважає, що стилістичні особливості: форма шестикінцевого хреста в колі, аналогії якій він знаходить серед датованих пам'яток V—VI ст. та тип майже рівнокінцевого хреста, в якому подані хрести з боків кола,

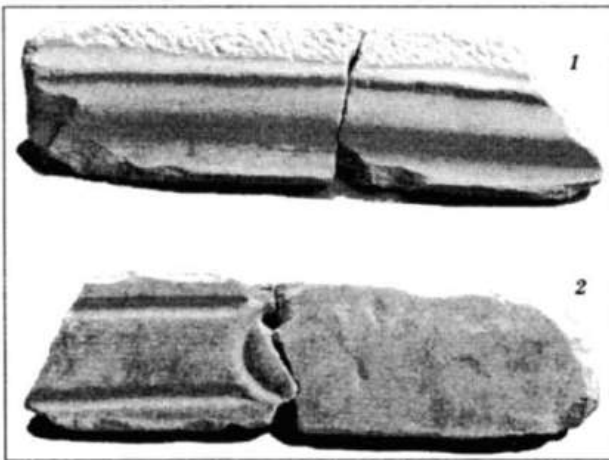


Рис. 7. Мармуровий блок архівольта (1), витесаний зі стовпчика або пілястра, прикрашеного фільонкою (2).

них смуг зміщена до центра плити, поле (24 см), яке залишилося гладким, надто широке для рамки. Більш вірогідно, що ця плита колись була ширшою майже вдвічі (подібно до 3 плити фриза ліворуч), і рельєф фільонки знаходився в центральній частині, поділяючи її навпіл на два панно. Чергування мозаїчних та різьблених мармурових панно або колон традиційне в прикрасі синтронів. Повторне використання різьбленої мармурової плити може

бути віднесене до ремонту або поновленню синтрону ще в домонгольський час. У XII—XIII ст., як свідчать матеріали археологічних досліджень, було відремонтоване або перероблено вівтарну огорожу, оскільки вапняно-цем'яковий розчин, на якому укладено плити вівтарного порогу, покривав давню підлогу²⁴. Можливо до неї належали стовпчики з фільонками, з яких пізніше було витесано профільовані блоки архівольта (рис. 7, 1—2). Не виключено, що такі стовпчики у вигляді пілястрів поділяли плити давнього панно над лавами синтрону, або походили від давнього крісла митрополита. Саме в цей час, очевидно, була використана вдруге для спинки трону й мармурова плита із закінченим рельєфним зображенням. Зараз плита висотою 108 та шириною 72 см розташована в центрі фриза. Вона має заокруглений верх та запліччя. До досліджень і реставрації в 1952 р. була інкрустована мармуром та смальтою й розташована вище решти панно фриза, виступаючи над карнизом (рис. 1; 3).

Розглянемо її рельєфне зображення. Представлена композиція широко відома у візантійській пластиці з VI ст. Це коло із вписаною в нього хризмою, яку утворює шестиконечний хрест, проміжки між гілками якого оформлені у вигляді листя плюща. Коло фланкують два хрести з трапецієподібними розширеннями кінців гілок, що з'єднані з ним хвилястими стеблами з листями плюща на кінцях (рис. 8). Відзначаючи широке використання даного сюжету в християнській скульптурі з VI по XI ст., В. Г. Пуцко вважає, що стилістичні особливості: форма шестикінцевого хреста в колі, аналогії якій він знаходить серед датованих пам'яток V—VI ст. та тип майже рівнокінцевого хреста, в якому подані хрести з боків кола, що в рельєфах XI ст. мають видовжені пропорції, дозволяють датувати рельєф VI ст.²⁵ Але при цьому виходить, що існує не менш численна група пам'яток з тим же ж типом хреста в колі в аналогічних композиціях X—XI ст. Активним запозиченням ранньовізантійських мотивів, в тому числі зображеного на цій плиті, відзначене, наприклад, скульптурне вбрання собору Сан Марко у Венеції кінця XI ст., що відображає розвиток візантійської скульптури XI ст., який характеризується поверненням до зразків ранньовізантійського періоду²⁶. Як

показують аналогії київському рельєфу,— плити з Джвари та Херсонеса,— які наводить сам же В. Г. Пуцко, видовжені пропорції хреста трапляються і в пам'ятках ранньовізантійського мистецтва. До них можна віднести мармурову плиту з монограмою донатора замість хризми з церкви св. Климента в Римі²⁷, що датується 514—535 рр. Рівнокінцеві ж хрести бачимо на двохсторонній мармуровій плиті, що поступила в Археологічний музей в Стамбула з Арап Джами в Галаті, яку К. Шеппард датує кінцем X — початком XI ст.²⁸ Використанням ранньохристиянських мотивів відзначене різьблення шиферних плит Софійського собору, причому подібна композиція трапляється тут двічі (обидві в північній частині хорів). Окрім того, подібна форма хреста неодноразово трапляється в різьбленні мармурових та шиферних київських рельєфів кінця X — початку XI ст. з інших пам'яток²⁹.

Гіпотеза В. Г. Пуцка щодо відношення даної плити до мармурів, привезених Володимиром з Херсонеса як військові трофеї, та використання її в Софійському соборі в XI ст. здається непереконливою ще й тому, що дорога мармурова плита із закінченим різьбою рельєфом не могла залишитися непотрібною з кінця X по 30-ті — 40-ві рр. XI ст. Тим більше, що, відзначаючи дивовижність сполучення мармурової плити спинки трону з використанням простих шиферних плит для підлокітників, автор цілком справедливо вважає, що трапитись це могло в той час, коли мармур був досить дефіцитним матеріалом³⁰. Однак ані наприкінці X ст., коли будувалася Десятинна церква, ані при будівництві Софійського собору його не бракувало. Виходячи з фрагментів мармурового різьбленого декору собору XI ст., що застосовувався навіть в оздобленні порогів, та багатства мозаїчних і фрескових розписів, синтрон кафедрального собору не міг декоруватися за остаточним принципом.

Використання готової плити від вітварної огорожі (в такій її атрибуції не можна не погодитися з В. Г. Пуцком, оскільки на це вказують і характер композиції, і розміри плити) могло відбутись лише після зруйнування або реконструкції останньої. Чи була це вітварна огорожа Десятинної церкви, Софійського собору або якогось іншого храму — сказати важко. Можна лише висловити припущення, що виготовлення подібного рельєфу могло мати місце наприкінці X ст. спеціально для Десятинної церкви, яка тоді будувалася (фрагмент плити вітварної огорожі, відкритий Д. В. Милесвим, має аналогічну рамку простого профілю, однак розміри плити зараз відновити неможливо)³¹, або на початку XI ст. для вітварної огорожі Софійського собору, від парапетів якої нічого не збереглося.

Інкрустація мармурової плити в її сучасному вигляді — результат останньої реставрації. За словами К. Шероцького, до початку XX ст. «полуокруглий верх спинки потерял свої украшения»³². Замість дугоподібних жовтуватих мармурових плиток, якими були інкрустовані дві дуги верхньої напівкруглої частини плити (рис. 9), після реставрації більшу дугу затоновано, а нижню інкрустовано смаль-



Рис. 8. Зворотний бік мармурової спинки трону. Рельєф кінця X—XI ст.



Рис. 9. Лицьовий бік мармурової спинки трону. Інкрустація XII ст.

тою, повторюючи малюнок горизонтальної смуги, що відокремлює верхню напівкруглу частину плити від композиції нижньої квадратної частини. Зроблено це було на підставі того, що тут зберігся невеликий фрагмент мозаїчного набору, який належав, як вважають, до початкової інкрустації верхньої частини спинки. Головним мотивом її декору є жовті ромби на зеленому тлі, що чергуються. Вони викладені з обох боків трикутниками білої (жовтуватого тону) та чорної смальти. Центральне напівколо — штучна затонована вставка. В нижню квадратну частину плити вписані п'ять кілець, які утворені стрічкою безперервного плетіння, інкрустованою в центральній її частині доріжками мозаїчного набору. Центральні кола кілець зроблені зі штучних вставок та затоновані. Проміжки тла між кільцями викладені смальтою. Протилежні деталі орнаменту декоровані однаково. Ліве кільце згори і праве внизу викладені ланцюжком великих трикутників жовтої

смальти на яскраво-зеленому тлі з трикутників смальти меншого розміру. Ліве кільце внизу та праве згори — ланцюжком з ромбів жовтої смальти на чорному тлі, викладеним смальтою трикутної форми. Вставки трикутної форми у верхньому куті ліворуч та нижньому праворуч викладені трикутниками смальти жовтого та чорного кольорів; у верхньому куті праворуч (раніш порожньому, рис. 9) імітація смальти трикутної форми темно-червоного і жовтого кольорів, виконана під час останньої реставрації; в нижньому куті ліворуч — така ж червоного і зеленого кольорів. Вставка у верхній частині композиції до останньої реставрації не мала мозаїчного набору, зараз тут імітація смальти квадратної форми червоного і зеленого кольорів, аналогічно нижній. Вставки між кільцями ліворуч та праворуч викладені смальтою трикутної форми у шаховому порядку: в середині яскраво-жовтою, по краях — світло-жовтою на темно-червоному тлі. Як бачимо, інкрустація плити неодноразово поновлювалась. Поновленням пізнього часу, вірогідно, є викладена досить грубо квадратною смальтою темно-червоного та темно-зеленого кольорів вставка внизу.

В. Г. Пуцко вважає, що від початкової декорації XI ст. у верхній частині плити збереглася лише невелика частина горизонтальної смуги зі смальти жовтого, зеленого, чорного та білого кольорів. Однак біла смальта не трапляється в мозаїчному наборі стародавньої підлоги собору, немає її у збережених ділянках мозаїчного набору декоративних панно фриза. Водночас відомо, що традиція прикрашання стін та підлоги мозаїчним набором у розчині або шиферних плитах на Русі простежується до XII ст.³³ та, таким чином, інкрустація мармурової плити із закінченим рельєфом кінця X — початку XI ст. могла бути виконана під час одно-

го із поновлень собору у XII ст., коли плита віттарної огорожі втратила зв'язок із початковою конструкцією і її вдруге використали для спинки трону. Подібне застосування мармурових плит із різьбленням, наприклад, стає звичайним в Італії XII ст., коли новий стиль мозаїчної інкрустації набуває поширення³⁴.

Топографія знахідок деталей мармурового різьбленого декору храмів стародавнього Києва показує, що після побудови Михайлівського Золотоверхого собору (1108—1112 рр.), мармур в оздобленні київських храмів майже не застосовується. Власне, вже легенда про дивну появу мармурової плити для трапези Успенського собору Києво-Печерського монастиря вказує, що в другій половині XI ст. його доставка була пов'язана з великими труднощами³⁵. Отже, повторне використання мармурової плити в цей час здається більш природним, ані ж під час зведення св. Софії в XI ст.

Всі, хто писав про синтрон, відзначають, що крайні плити фриза шиферні й одна з них (південна) — гладка, а друга (північна) містить зображення хреста із свічниками, інкрустоване смальтою³⁶. Однак насправді південне панно являє собою шар тиньку, затонований під шифер, з виконаним олійною фарбою зображенням, подібним до інкрустації північної плити. З якого часу відсутня ця плита, сказати важко, але, виходячи з того, що шар тиньку йде до рівня стародавньої лави, а на сусідній ділянці внизу зберігся фрагмент інкрустації полив'яними плитками, до часу останньої зміни профілю лави синтрон у XVIII ст. шиферну плиту, що дорівнювала за розміром північній, підібрати не змогли. Різниця є у ширині крайніх панно: північне — 96, південне — 60 см.

Виходячи із законів симетрії, В. Г. Пуцко вважає, що в давнину шиферні плити з подібною інкрустацією прикрашали обидва кінці фриза³⁷. Протилежної точки зору дотримується Н. М. Никитенко, яка гадає, що інкрустацію вже спочатку мала тільки північна плита, і у їхню відмінність (південна гладка) було закладено певний семантичний зміст³⁸. Однак відзначимо, що, по-перше, будь-яка симетрія тепер відсутня у розміщенні та кількості панно (16 з північного боку та 18 з південного), а підтримується лише принцип чергування декоративних панно та гладких мармурових плит. По-друге, висота збереженої шиферної плити 137 (а не 165 см, оскільки її доповнює шар тиньку, тонований під шифер), й вона спускається нижче від рівня третьої сходинки синтрону XVII—XIX ст. (рис. 10), але не доходить до рівня стародавньої лави (рис. 3). Тобто, цілком очевидно, що плита ця знаходиться не на своєму початковому місці й у давньому фризі не могла знаходитися в цій його частині.

Дотепер інкрустація плити має втрати ліворуч (колона арки), знизу (частина хреста та лівої свічки) (рис. 10), які досить грубо реставровані. Хреста викладено

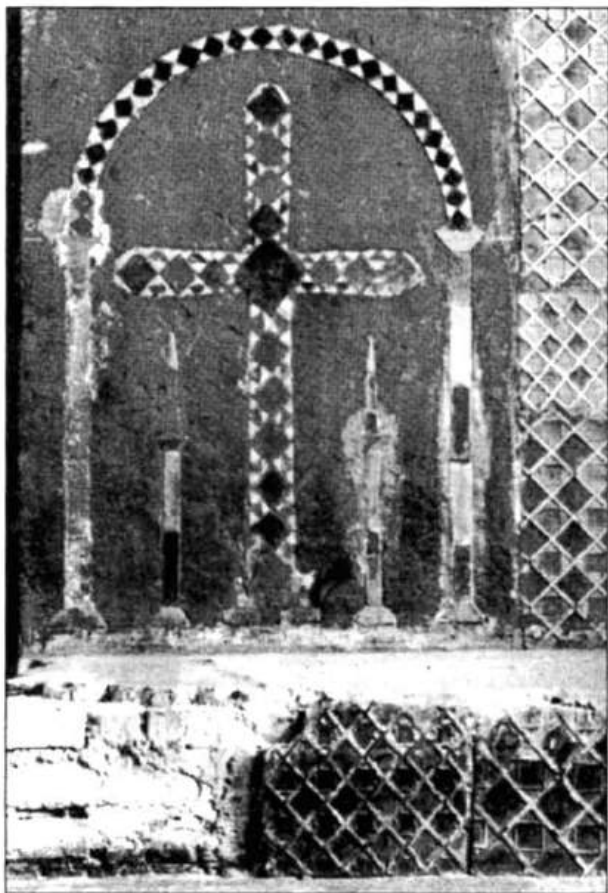


Рис. 10. Шиферна інкрустована плита в лівій частині синтрону. Вигляд під час звільнення лав сидіння від пізніх нашарувань.

ланцюжком великих ромбів смальти двох відтінків зеленого кольору на тлі дрібних трикутних плиток смальти зеленого та жовтого кольорів. У перехресті вміщений ще більш крупний ромб зеленої смальти, кінці гілок хреста мають загострену форму, яка підкреслюється вершинами ромбів. Дві сходинки основи та нижня частина хреста не зберегли мозаїчного набору. Колонки викладені видовженими прямокутниками смальти двох відтінків зеленого та жовтого кольорів, капітелі подані у вигляді перевернутих трапецій жовтого кольору, дуга арки — ланцюжком чорних ромбів на тлі із жовтих трикутних плиток. Свічки викладені аналогічно колонкам на підставках з трапецій смальти зеленого кольору, полум'я — жовтими видовженими трикутниками. Від країв плити до колонок поле завширшки 8, знизу — 14—15 см. Розміри плити та характер розміщеної на ній композиції дають підстави припускати, що з початку або під час однієї з перебудов синтрону вона могла знаходитися в центрі та правила за спинку трону митрополита. Шиферні підлокітники з подібною інкрустацією більше пасують такій спинці, ніж мармуровій, до якої вони були приставлені, скоріш за все, під час одного з ремонтів синтрону, тим більше, що її розміри — 137×96 см — цілком відповідають рівню стародавнього крісла (рис. 3).

Зображення свічника, який входив до складу давньозавітної Скинії, традиційне для іконографічних програм кафедральних храмів. Подібну композицію в центрі фриза синтрону над мармуровим кріслом митрополита можна бачити у кафедральному соборі Єфрасія в Пареццо середини VI ст., багата інкрустація якого з мармурів, порфірів та перламутру збереглася без суттєвих переробок. Центральну панель розділено на дві частини: нижню — власне спинку трону (68×94 см) — виконано з мармурової плити з профільованим прямокутним панно в центрі), верхня (103×94 см) містить інкрустоване зображення золотого хреста нагорі пагорба на тлі неба, прикрашеного сіткою з перламутрових квітів з циркульними спарованими між собою пелюстками. Фланкують цю плиту та крісло два вузьких панно (171×33 см) з інкрустованими світло-коричневим мармуром та смальтою на тлі зеленого порфіру зображеннями свічок, що горять у високих свічниках. Сопрестоліє собору має дві сходинки, стіна абсиди над якими облицьована симетрично розташованими з обох боків трону 20 панно (всього 21) й декоративним вузьким фризом над ними³⁹. Два свічники, посудина з ручками та розкрита книга зображені над вікном у нижньому ярусі центральної абсиди над сопрестолієм в розпису храму св. Миколи в Мелнику в Болгарії (початок XIII ст.), які зображують нову Скинію⁴⁰.

Шиферні підлокітники Київського трону з обох боків інкрустовані смальтою жовтого, зеленого, чорного й темно-червоного кольорів. Зовнішні боки оформлені за периметром широкою доріжкою, інкрустованою смальтою жовтого, зеленого, чорного і темно-червоного кольорів, в центрі вміщені ромби, очевидно, раніше також інкрустовані смальтою або мармуром, а зараз зацементовані та затоновані світло-жовтим кольором. Тло навколо ромбів колись було прикрашене сіткою з квітів зі спарованими циркульними пелюстками, однак в сучасному стані майже всю інкрустацію виконано із затонованого гіпсу, а стародавня смальта збереглася лише на плиті лівого підлокітника у верхньому правому куті і внизу в наборі доріжки-рамки. На правому підлокітнику внизу змінений і рисунок інкрустації тла й замість квітів просто викладений кубиками зафарбованого гіпсу. Внутрішню поверхню обох плит оформлено за периметром двома доріжками мозаїчного набору, майже повністю виконаного по гіпсу. Плити мають невеликий скіс у верхній частині, закінчуючись попереду прямокутними уступами (9,6 та 9,1 см), що імітують стовпчики. Розміри плит: завширшки біля стіни 97,8 й 97,5 см, попереду 88,5 й 88,8 см, заввишки 74,3 см, завтовшки близько 8 см.

Таким чином, шиферна плита із зображенням Голгофського хреста і шиферні плити підлокітників разом могли складати крісло в центрі давнього сопрестолія. Чи було це крісло першим, зараз сказати однозначно неможливо, однак розміри плити й той факт, що композиція на ній виконана не на всю висоту, дають підстави припустити, що в цій якості її було використано для давнього двохсходинкового синтрону.

Рештки давнього фриза на рівні лави та двохсходинкового сидіння після вилучення пізнього облицьовання з керамічних полив'яних кахлів показують, що в південній частині ділянки розчину з відбитками мозаїки розташовані між декоратив-

ними смугами та мармуровими плитами. У чотирьох випадках (15, 20, 26, 32) мармурові плити доповнено полив'яними (рис. 3). Це дає підстави стверджувати, що під час реставрації розташування панно фриза понад лавою було повністю змінено (звідси відсутність симетрії та відмінності за шириною як мармурових плит, так і смуг мозаїчного набору). Ділянки розчину з відбитками мозаїки з північного боку, що збереглися, не симетричні південним (окрім крайніх). Все це дозволяє стверджувати, що давня декорація стіни апсиди над сидінням не відповідає сучасній, хоча й побудована на чергуванні смуг мозаїчного набору і мармурових плит. Знайдені відбитки мозаїчного набору, виходячи з гнізд та решток смальти, аналогічні тим, що збереглися, та являють собою шаховий рисунок з діагоналей, які викладені смальтою розміром 5,5×5,5 та 5×5 см і клітинок того ж розміру, в центрі яких ромбик 3×3 або 2,5×2,5 см, а кути заповнено смальтою трикутної форми 2,5×2,5×3 см. Інший варіант виконано зі смальти квадратної форми розміром 3×3 см, чергування кольорів яких створює діагональний рисунок (як на 12 панелі). Але деякі шматки розчину мають рештки смальти, один з боків якої 10 см, тобто мали більш складний рисунок (фонди Національного заповідника «Софія Київська», СМАА 16/3).

Орнаментация полив'яних керамічних плит сучасного облицювання повторює перший варіант мозаїчного набору та має два його різновиди, які відрізняються як за кольором, так і за малюнком. Це те ж таки шахове поле, клітинки якого виділені білим кольором, але в одному разі розмір клітинок 4×4 см (темно-сині клітинки чергуються з клітинками з жовтими сегментами в кутах і зеленим фігурним полем у центрі), а в іншому — розмір клітинок 5×5 см (ті ж таки темно-сині клітинки), а в суміжних замість сегментів трикутники (2,5×2,5×3 см) жовтого кольору по кутах і зелені ромби (3×3 см) в центрі. Плити першого різновиду завширшки 28 см мають із зворотного боку характерну сітку з потрійної врізної лінії. Обидва види плит були використані в облицюванні фриза та сидіння під час ремонту собору у 1843—1853 рр. (рис. 10). Причому, другий варіант переважає в кількісному відношенні. Кольорова гама та характер фігурних вирізів центральних зелених вставок плит першого варіанта, за своїм малюнком тотожних зеленим фігурним плиткам полив'яної підлоги за часів Петра Могили, дають підстави припускати, що вони можуть бути віднесені до реставрації XVII ст. Плити ж другого варіанта — до XVIII ст.

Водночас, порівнюючи рештки мозаїчного набору фриза над сидінням Софії Київської та Софії Новгородської неможна не відмітити, що при удаваній подібності декоративного рішення та спільності кольорової гами (жовтий, зелений, синій та чорний кольори), вони зовсім різні. Стіна апсиди Новгородської Софії, як і собору Єфрасія в Парещо, прикрашена 21 плитою, а інкрустовані в них смальтою декоративні композиції, вміщені в арках, мають більшу різноманітність рішень. В їхній кольоровій гаммі: темно-червоний, жовтий двох відтінків, зелений двох відтінків, чорний, білий (жовтуватого тону) та синій кольори. Нагадаємо, що чотири перших використані в наборах підлог та інкрустації шиферної плити і підлокітників, білий трапляється тільки в інкрустації мармурової плити крісла. Мозаїки новгородського храму набрані в плитах і датуються серединою XII ст. Вважають, що їх виконано південноруськими майстрами. Перше двохсходинове сидіння із фресковим розписом було споруджене до 1108 р.

Г. М. Штендер висловив думку, що «русские мозаики в плитах, по-видимому, появились в начале XII века, а широкое распространение получили в середине столетия»⁴¹. М. К. Каргер також відзначив, що інкрустовані смальтою мармурові плити широко застосовуються як вітарні огорожі, стінки кафедр, престолів, амвонів, парапетів хор і т. ін., починаючи з XII ст.⁴² В. Г. Пуцко, однак, вважає, що інкрустації в мармурі (спинка трону) та шифері (плита з хрестом та підлокітники) Київської Софії виконані водночас з мозаїчними підлогами в XI ст., оскільки «інкрустовані шифери настільки близькі за ознаками стилю до виконаних в цій же манері підлог, що висновок про одночасне їх виникнення не викликає заперечень»⁴³. Дійсно, кольорова гама смальти решток інкрустації плит підлокітників та плити з хрестом аналогічна кольоровій гаммі мозаїчного набору підлоги (що правда, ту ж гаму використано й у мозаїчних наборах Новгородського храму). Але на цьому схожість обмежується, оскільки в соборі використано не інкрустацію мозаїки в шифері, яка передбачає, що основу композиції та її тло виконує сама

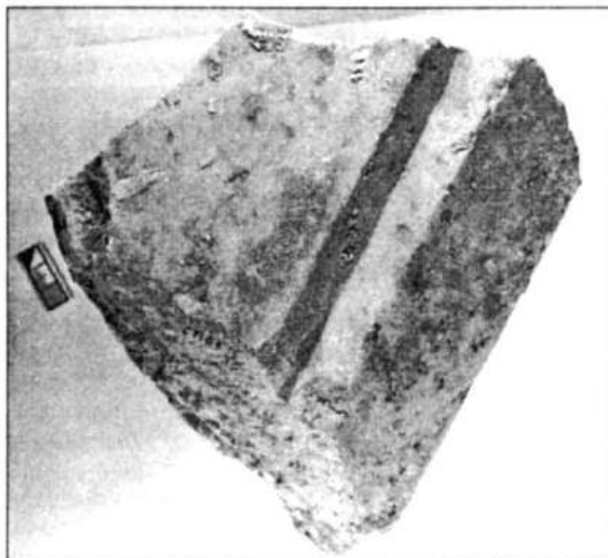


Рис. 11. Фрагмент мармурового карниза, знайдений у 1952 р.

ських пам'ятках другою половиною XI ст. Тому є підстави вважати, що крісло із шиферних інкрустованих плит в Софійському соборі могло бути виконане в другій половині XI — у XII ст.

Звичайно трон митрополита виготовляли з дорогих матеріалів — мармуру або порфіру, й за своїм оформленням, незважаючи на велику різноманітність варіантів, він мав ряд традиційних форм. Оформлення його спинки композицією з Голгофським хрестом та свічниками вже відзначалося. Виконання спинки мармурового трону заокругленням в його верхній частині та мозаїчною інкрустацією нагадують, наприклад, оформлення мармурового трону (1123 р.) в соборі Санта Марія в Космедії — диск-німб з концентричними колами та багатою мозаїкою, що імітує промені⁴⁶. Тобто обидва варіанти київського трону містять елементи декору, відомі як у ранніх, так і більш пізніх пам'ятках. Мегалеве крісло, про яке згадував П. Г. Лебединцев, повинно бути віднесене до часу реставрації собору за Петра Могили, так як і металеві ґрати, про які пише П. Алепський⁴⁷.

Виходячи з того, що інкрустація в плитах поширюється з XII ст., а для спинки київського трону повторно використана мармурова плита вітарної огорожі із закінченим рельєфом, час її появи слід віднести до часу реставрації XII—XIII ст., коли переробляли або ремонтували давню вітарну огорожу Софійського собору.

В опису М. Закревського згадується випускний карниз білого мармуру, який відокремлював мозаїчні зображення святих від фриза над сидінням⁴⁸. В. Г. Пуцко, однак, відзначає, що карниз шиферний, набраний з блоків різної довжини, і поміж ними тільки два ліворуч від трону довжиною 63 й 107 см були мармуровими⁴⁹. Але виходячи з досліджень, карниз у сучасному вигляді зроблений із затонованого під шифер гіпсу. В правій частині суцільний, а в лівій — набраний з окремих блоків. Цей вигляд він одержав після археологічних досліджень 40-х — 50-х років і установки крісла на рівні давнього сидіння, тобто до часу опису В. Г. Пуцка ані мармуру, ані шиферу тут уже не було. Про існування мармурового карниза нічого не згадує й М. К. Каргер. На жаль, серед матеріалів мармурового архітектурного декору собору його решток не виявлено. З великою долею умовності частиною його можна розглядати лише знахідку 1952 р. невеликого фрагмента торцевої частини давньої дрібної мармурової деталі висотою 11 см. Бокова грань її профільована карнизним скосом та полічками, а дві суміжні: верхня (?) постіль оброблена під кладку, а нижня (?) — обтесана та відполірована (рис. 11). Чи дійсно мармуровий карниз залишався тут до XIX ст., зараз сказати неможливо.

Під час останньої реставрації, коли смуги мозаїчного набору були докладені полив'яними плитками до рівня давньої лави, змінено було і тло навколо крісла: замість керамічних плиток його обтіньювано та затоновано під мармур. Тоді ж

плита, а мозаїчний набір в розчині, де камінь (шифер) лише оформлює композицію⁴⁴. Оформлюючими мозаїчний набір в розчині є й вирізьблені в шифері дужки, застосування яких помилково відзначено і серед матеріалів давньої підлоги Десятинної церкви⁴⁵. За результатами археологічного дослідження, для підлоги Софійського собору інкрустація в шиферних плитах не застосовувалась. У той же час вона використана в Успенському соборі Києво-Печерського монастиря та Михайлівському соборі Видубицького монастиря, що дозволяє датувати появу інкрустації в шиферних плитах в київ-

поверхня лави сидіння була облицьована, імітуючи шиферні плити давнього покриття. Цей вид синтрону можна побачити в книзі М. І. Кресального⁵⁰. У сучасному вигляді сидіння повністю звільнене від пізніх облицьовок. Невеликий фрагмент плитки XVII ст., як зразок, залишений на підсходинку другої сходинки з півдня.

Таким чином, наявні дані свідчать, що з першу синтрон собору мав дві сходинки, викладені шиферними плитами. Підсходинки їх були прикрашені мозаїкою зі смальти в розчині. Стіна абсиди над сидінням була облицьована мармуровими плитами (можливо, різьбленими), які чергувалися зі смугами мозаїчного набору, виконаними кольоровою смальтою у розчині.

Збережені давні матеріали свідчать, що саме шиферне крісло митрополита належить до раннього періоду існування собору. Його конструкція аналогічна відомим у ранньовізантійських пам'ятках: в центрі фриза знаходилась шиферна плита з інкрустованим смальтою зображенням Голгофського хреста зі свічниками, яка правила за спинку крісла. Шиферні підлокітники також були інкрустовані смальтою. Цей камінь, широко використаний у різьбленому декорі собору, якомога краще підходив для таких цілей через його схожість з порфіром, який традиційно використовувався в прикрашанні синтронів у Візантії та на візантійському Заході. До XII ст., коли було розібрано давню вітарну огорожу Софійського собору та проводилися ремонтні роботи, давнє шиферне крісло й фриз синтрону, мабуть, потребували поладження, і центральну плиту було замінено мармуровою, для якої використали плиту давньої вітарної огорожі. З її мармуру, ймовірно, були зроблені й плити підлокітників, але не виключено, що могли бути залишені давні шиферні.

Згодом центральну шиферну плиту було використано в прикрашанні фриза, а шиферні плити підлокітників — на вистелення підлоги в приділі св. Володимира. В XIX ст., на місці залізного крісла, встановленого тут Петром Могилою замість розібраного в лихоліття уніатського правління мармурового, із збережених в соборі давніх деталей зібрали нове крісло, яке поєднало шиферні підлокітники і мармурову спинку. В такому вигляді воно відоме й дотепер.

¹ Каргер М. К. Отчет об археологических исследованиях в Киевском Софийском соборе в 1952 г. // Научный архив Национального заповедника «София Киевская». — НА-918. — С. 14.

² Пуцко В. Г. Синтрон Софії Київської // Археологія. — 1986. — Вип. 55. — С. 76, 87.

³ Нікітенко Н. Семантика інкрустованої шиферної плити над синтроном Софії Київської // Образотворче мистецтво. — 1995. — № 2. — С. 46—48.

⁴ Путешествие антиохийского патриарха Макария в Россию в половине XVII ст., описанное его сыном архидиаконом Павлом Алеппским. / Пер. с арабск. Г. Муркоса. — М., 1897. — Вып. II. — С. 69, 70.

⁵ Милеев Д. В. Древние полы в Киевском соборе св. Софии // Сборник археологических статей, поднесенных гр. А. А. Бобринскому. — СПб., 1911. — С. 214, 215.

⁶ Каргер М. К. Древний Киев. — М., Л., 1961. — Т. 2. — С. 195.

⁷ Милеев Д. В. Указ. соч. — С. 217, 220.

⁸ Путешествие антиохийского патриарха Макария в Россию... — С. 52.

⁹ Милеев Д. В. Указ. соч. — С. 219.

¹⁰ Повстенко О. Катедра св. Софії у Києві. Аналі Української Вільної Академії наук у США. — New-York, 1954. — Т. III—IV. — С. 172.

¹¹ Лебединцев П. Г. Описание Киево-Софийского собора. — К., 1882. — С. 11.

¹² Голубев С. Т. Киевский митрополит Петр Могила и его сподвижники. — К., 1898. — Т. 2. — С. 416.

¹³ Там же. — С. 415.

¹⁴ Повстенко О. Указ соч. — С. 172, 211.

¹⁵ Лебединцев П. Г. Возобновление Киево-Софийского собора в 1843—1853 гг. — К., 1879. — С. 14.

- ¹⁶ Милеев Д. В. Указ соч.— С. 212, 214.
- ¹⁷ Лебединцев П. Г. Возобновление Киево-Софийского собора.— С. 9, 37.
- ¹⁸ Закревский Н. Описание Киева.— М., 1868.— Т. 2.— С. 795.
- ¹⁹ Каргер М. К. Отчет об археологических исследованиях в Киевском Софийском соборе 1952.— С. 11, 12.
- ²⁰ Шапов Я. Н. Формирование и развитие церковной организации на Руси в конце X—XII вв. // Древнейшие государства на территории СССР. Материалы и исследования.— М., 1986.— С. 60.
- ²¹ Чукова Т. А. Синтроны в древнерусском зодчестве XI — начала XIII века // Проблемы изучения древнерусского зодчества (по материалам архитектурно-археологических чтений, посвященных памяти П. А. Раппопорта).— СПб., 1996.— С. 42.
- ²² Каргер М. К. Отчет об археологических исследованиях в Киевском Софийском соборе, проведенных летом 1950 г. // Научный архив Национального заповедника «София Киевская».— НА-922.— Дневник.— С. 30.
- ²³ Каргер М. К. Отчет об археологических исследованиях в Киевском Софийском соборе 1952.— С. 13, 14.
- ²⁴ Нельговський Ю. О. Матеріали до вивчення первісного вигляду оздоблення інтер'єра Софії Київської // Питання історії архітектури та будівельної техніки України.— К., 1959.— С. 15.
- ²⁵ Пуцко В. Г. Синтрон Софії Київської.— С. 80, 81.
- ²⁶ Sheppard C. D. Byzantine carved marble slabs // The Art Bulletin.— New-York, 1969.— LI/1.— P. 71.
- ²⁷ Худис S. G. The Chancel Barrier, Solea, and Ambo of Hagia Sophia // The Art Bulletin.— 1947.— XXIX, 1.— Fig. 13.
- ²⁸ Sheppard C. D. Op.cit.— Fig. 8, 10.
- ²⁹ Архипова Є. Архітектурно-пластичний декор та саркофаги Десятинної церкви // Церква Богородиці Десятинна в Києві.— К., 1996.— С. 61—67, 118—130.
- ³⁰ Пуцко В. Г. Синтрон Софії Київської.— С. 80.
- ³¹ Архипова Є. І. Дослідження різьбленого декору Десятинної церкви в Києві // Археологія.— 1991.— № 2.— С. 99—101.
- ³² Шероцький К. В. Киев. Путеводитель / Репринтне відтворення видання.— К., 1917, 1995.— С. 54.
- ³³ Штендер Г. М. К вопросу об архитектуре малых форм Софии Новгородской // Древнерусское искусство. Художественная культура Новгорода.— М., 1968.— С. 100—102.
- ³⁴ Dalton O. Byzantine Art and Archaeology.— Oxford, 1911.— Chapter II. Painting. Mosaics (Перевод на русс. язык) // Научный архив Национального заповедника «София Киевская».— № 51.— С. 81.
- ³⁵ Абрамович Д. Києво-Печерський Патерик.— К., 1991.— С. 13.
- ³⁶ Закревский Н. Описание Киева.— С. 795; Лебединцев П. Г. Описание Киево-Софийского собора.— С. 29.
- ³⁷ Пуцко В. Г. Синтрон Софії Київської.— С. 83.
- ³⁸ Нікітенко Н. Вказ. праця.— С. 46.
- ³⁹ Terry A. The opus Sectile in the Eufrasius Cathedral at Porec // DOP.— 1986.— № 40.— P. 147—164.— Fig. 23—25.
- ⁴⁰ Мавродинова Л. Църквати «Святи Никола» при Мелник.— София, 1975.— С. 18.
- ⁴¹ Штендер Г. М. К вопросу об архитектуре малых форм Софии Новгородской.— С. 90—107.
- ⁴² Каргер М. К. К вопросу об убранстве интерьера в русском зодчестве домонгольского периода // Труды Всероссийской академии художеств.— Л., 1947.— Т. 1.— С. 35.

⁴³ Пуцко В. Г. Синтрон Софії Київської.— С. 84.

⁴⁴ Каргер М. К. Древний Киев.— Т. 2.— С. 182—202.

⁴⁵ Самохатко Н. Фрагменти підлоги Десятинної церкви // Церква Богородиці Десятинна в Києві.— С. 59, 115.— № 7, 8. В інвентарній книзі 1938 р. фондів Національного заповідника «Софія Київська» під № 563, який проставлений на одному фрагменті, позначено знахідку різьбленого кварциту від підлоги, що був знайдений під час розкопок Т. Мовчанівського в Михайлівському приділі Софійського собору; під № 130, на другому фрагменті цієї книги, позначено «фрагмент різного шифера (фіолетового) от пола: 1 прямой брусок и 2 дужки», обнаруженный в «Трифориум Nord». У польовій документації розкопок Т. Мовчанівського на садибі Десятинної церкви під цими номерами такі знахідки не позначені.

⁴⁶ Deer J. The Dynastic Porphyry Tombs of the Norman Period in Sicily.— *Dumbarton Oaks Studies*.— Cambridge, Massachusetts, 1959.— P. 141.— Fig. 186.

⁴⁷ Путешествие.— С. 72.

⁴⁸ Заревский Н. Описание Киева.— Т. 2.— С. 795.

⁴⁹ Пуцко В. Г. Синтрон Софії Київської.— С. 84.

⁵⁰ Кресальный Н. И. Софийский заповедник в Киеве. Архитектурно-исторический очерк.— К., 1960.— Рис. 79.

Е. И. Архипова

СИНТРОН СОФИЙСКОГО СОБОРА В КИЕВЕ

Синтрон Софійського собора в Києві, як і сам собор, за більш ніж 900-літню історію його існування неодноразово поновлявся і реставрувався. Вивчення збережених деталей його декору і матеріали археологічного дослідження пам'ятника дозволяють воссоздать конструкцію і характер убранства древнього синтрона, а також говорять про його ремонти ще в домонгольське час. До ранньої історії собора відноситься пристрій каменного трона митрополита з плит червоного шифера, інкрустованих смальтою, з розміщенням композиції з Голгофським хрестом і підсвічниках в центрі синтрона. До XII—XIII в. можна віднести пристрій спинки крісла з мармурової плити з рельєфом кінця X—XI в., інкрустованої смальтою і мармуром. В час ремонтів XVII—XIX в. змінився профіль скам'я синтрона, ставшого замість двохступенного трьохступенним; втрачені в мозаїчному наборі декоративних панно фризи над скам'єю реставровані керамічними поливними плитками; переставлені і доповнені мармурові плити облицювання. На зміну металевому кріслу XVII в. в XIX в. крісло митрополита склали з збережених деталей попередніх епох: мармурова спинка і шиферні підлокотники. В такому вигляді воно і дійшло до нашого часу.

Е. И. Архипова

THE SYNTHRONE OF THE SOPHIA CATHEDRAL IN KYIV

The synthrone of the Sophia Cathedral in Kyiv was repeatedly renewed and restored along with the Cathedral itself during its 900-year-old history. Study of the kept details of its decor and the materials of archeological investigation of the site allow one to re-create the construction and the character of decoration of the ancient synthrone and testify to its repairs as early as in the pre-Mongolian age. The structure of the metropolitan's stone throne made of plates of red slate, which are incrustated with smalto, and the allocation of the composition with the Calvary cross and candlesticks at the center of the synthrone is related to the early history of the Cathedral. To the XII—XIII centuries AD, we can refer the arm-chair back made of a marble slab with the relief dated back to the end of the X—XI centuries AD, which was incrustated with smalto and marble. During repairs in the XVII-XIX centuries AD, the profile of the synthrone bench was changed, and it became three-stage instead of a two-stage one, the losses in the mosaic composition of the decorative panel of the frieze above the bench were restored with ceramic enamelled plates; marble slabs of the facing were displaced and completed. Instead of a metal arm-chair of the XVII century AD, the metropolitan's arm-chair was assembled in the XIX century by using the kept details of the previous ages, namely, the marble back and slate arm rests. It has come to us in such a view.

Одержано 20.10.98