

³⁵ Козак Д. Н. Пшеворська культура...— С. 23, 24.

³⁶ Козак Д. Н. Етнокультурна історія Волині.— К., 1991.— С. 94, 95.

³⁷ Godlowski K. Studia nad stosunkami społecznymi w okresach pozrolatenskim i rzymskim w dorzeczu Odry i Wisły // Biblioteka archeologiczna.— 1960.— 13; Kietlinska A. Struktura społeczna ludności kultury pszeworskiej // Materiały starożytne.— 1963.— T. IX.

³⁸ Prahistoria ziem polskich.— Warszawa, 1981.— S. 413, 414.

³⁹ Smiszko M. Kultury wczesnego okresu...— S. 110.

⁴⁰ Смішко М. Ю. Племена пшеворської культури // Населення Прикарпаття і Волині в період розкладу первісно-общинного ладу та в давньоруський час.— К., 1974.— С. 28—38.

СЛОВ'ЯНСЬКІ МАТЕРІАЛИ З КАНІВСЬКОГО ПОДНІПРОВ'Я

В. О. Петрашенко, Л. О. Циндровська

З ім'ям В. Хвойки нерозривно пов'язане Канівське Подніпров'я, де дослідник відкрив один з перших могильників полів поховань поблизу с. Зарубинці, що дав назву зарубинецькій культурі, матеріали якої пов'язані з праслов'янським світом. Саме цій культурі В. Хвойка відводив роль зв'язуючої ланки між скіфським і слов'янським світом, що знаходить підтвердження в сучасних наукових розробках¹.

Зважаючи на особливе місце, яке займав цей регіон у переддержавний період, нові знахідки фібул, монет та іншого інвентарю I тисячоліття н. е., що походять з Дніпровського узбережжя, мають незаперечне наукове значення.

У статті публікуються слов'янські матеріали, отримані нами під час розкопок багатoshарових поселень поблизу с. Григорівка та Бучак Канівського р-ну Черкаської обл. та унікальні знахідки, знайдені А. Б. Петропавловським із змиву культурних шарів цих поселень.

Матеріали I тисячоліття з поселення в ур. Чернечий Ліс.

Поселення знаходиться за 1,5 км північніше с. Григорівки Канівського р-ну Черкаської обл. на першій надзаплавній терасі, культурний шар простежено на відстань близько 150 м углиб плато та 600 м уздовж узбережжя Канівського водосховища. Слов'янські матеріали, які ми розглянемо, концентрувалися в нижній частині тераси, саме тому більшість їх отримано із змиву, а не з розкопаної площі. Основний шар поселення становив давньоруський матеріал, який здебільшого опубліковано².

Про заселеність урочища починаючи з рубежу нашої ери свідчать численні знахідки речей, що походять із змиву та нижніх шарів розкопів. На поселенні знайдено фрагменти фібул зарубинецької культури, а також в невеликій кількості уламки ліпного посуду цього періоду. Зокрема на рівні долівки давньоруського житла № 7 на глибині близько 2,7 м від сучасної поверхні розчищено кілька ям з керамікою зарубинець-

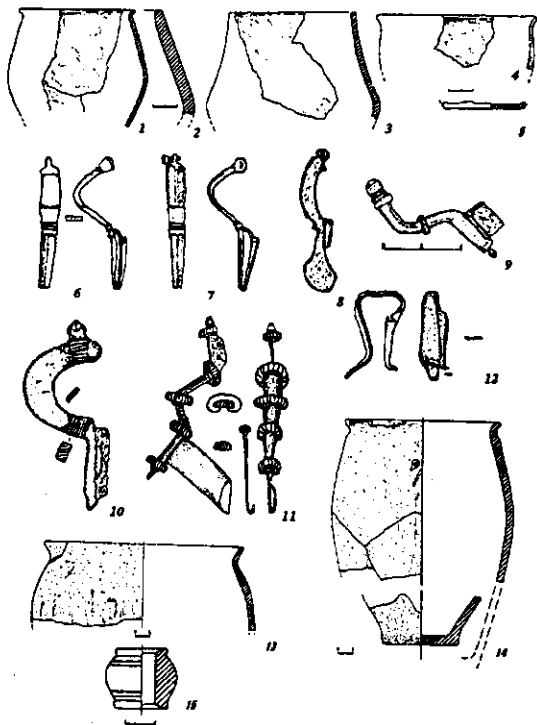


Рис. 1. Григорівка, ур. Чернечий Ліс: 1—3 — кераміка з ями № 29; 2, 4, 5 — кераміка з культурного шару; 6—12 — фібули із змиву та культурного шару. Бучак: 13—14 — кераміка з печі-кам'янки; 15 — пряслице.

© В. О. ПЕТРАШЕНКО, Л. О. ЦИНДРОВСЬКА, 1999

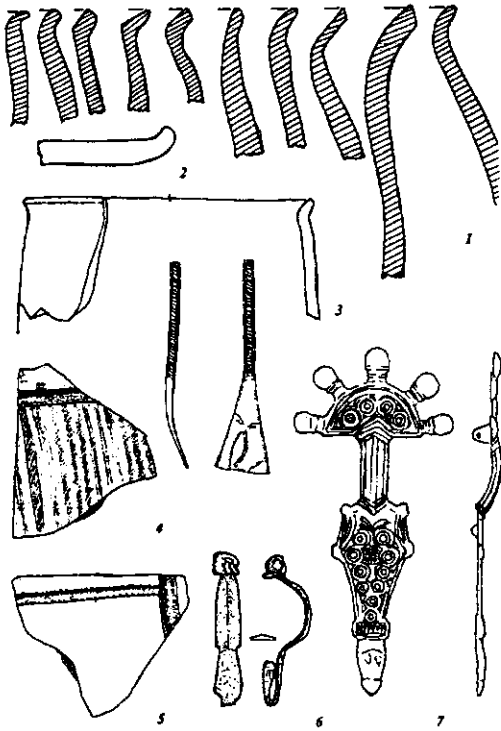


Рис. 2. Матеріали VI—VII ст. н. е. з розкопу та змиви на поселенні в ур. Чернечий Ліс поблизу Григорівки.

половині II або на рубежі II—III ст. й існували до кінця III ст. н. е. До цієї групи належить ще одна фібула, виготовлена з мідного сплаву, довжина її 37 мм (голка не збереглась) (рис. 1, 9).

Фібула T-подібної форми з мідного сплаву, довжиною 64 мм (голка не збереглась) (рис. 2, 10). Належить до так званої групи фібул з головними кнопками («бюгелькнопффібельн»). Цей тип фібул з Лісостепового Подніпров'я за Л. Є. Гороховським датується IV—V ст.

У змиві знайдено також дві майже однакові двочленні фібули з вузькою під'язною ніжкою: спинки фасетовані, голки не збереглися. Вони виготовлені з мідного сплаву, довжина виробів 45—46 мм (рис. 1, 6, 7). Такі прикраси типові для черняхівської культури і датуються у межах IV ст.

До більш пізнього часу належить воїнська фібула варіанту Григорівка-Варнікам з лопаткоподібною ніжкою. Вона аналогічна знахідкам з дембчинських і балтських пам'яток і датується кінцем V — початком VI ст.

Ще одну фібулу вдалось сфотографувати у одного з колекціонерів, який підняв її з води. Вона з мідного сплаву, довжиною близько 60 мм, голка не збереглась (рис. 1, 8). Крім цього у змиві трапились напівфабрикати цього ж типу фібул, що свідчить про їхнє місцеве виготовлення (рис. 1, 12).

Наступний етап заселення пов'язаний з пеньківською культурою. У змиві та розкопі траплялась у невеликій кількості кераміка VII ст., зокрема поодинокі фрагменти гончарного посуду пастриського та канцєрського типів (рис. 2, 4, 5). Ліпна слов'янська кераміка за формами і загальним виглядом близька до кераміки розвинутого етапу пеньківської культури (рис. 2, 1—3). До цього періоду належить, знайдена у воді, пальчаста фібула VII ст. Її довжина 14,5 мм. З лицевого боку вона оздоблена очковим орнаментом, зображення зміїної голівки виконано досить реалістично (рис. 2, 7). Найближчі аналогії можна знайти серед матеріалів Мартинівського скарбу, Верем'я та Дударів⁵. Цікава залізна фібула, що датується серединою VII ст. — широкопластинчаста двочленна із загнутим назовні краєм голівки⁶. Довжина її 53 мм, голка не збереглась, пружина коротка (рис. 2, 6).

Можливо, до цього періоду належить і фрагмент бронзової шийної гривни типу тордованих, з платівками на кінцях (рис. 2, 8). Розміри фрагменту 30×15 мм, платівки 30×50×7 мм, діаметр дроту 5 мм. Центр платівки займає композиція вздовж плану, зовнішні краї також прикрашено косою насічкою, дріт тісно перекручено. У Східній Європі ці гривни відомі у похованнях другої половини V — першої половини VI ст., а за могильниками Центральної Литви вони датуються VI ст.⁷

Наступний період репрезентують матеріали VIII—IX ст. Це ліпна та примітивно-кружальна кераміка з хвилястим орнаментом та пальцевими вдвненнями по вінцях (рис. 3, 1—3). Значний інтерес викликають пряжки, серед яких — унікальний екземпляр з антропоморфним зображенням. Це підпрямокутна пряжка з бронзового сплаву, близька до ліровидних, розміром 21×21 мм. Зображення чоловічих облич виконані в реалістичній манері, з боків прикрашені рифленням (рис. 3, 5). Аналогії цьому виробу не вдалось відшукати, хоч на вигляд, нам видається, вона близька до речей салтівського кола пам'яток. До останніх, можливо, належить і пряжка від поясного набору розміром 34×2×15 мм.

кої культури. Значно більше знахідок III—V ст., вони були сконцентровані на центральному розкопі на відстані близько 20 м від сучасного берега. Це фрагменти ліпної кераміки, поверхня якої горбкувата, має сліди вертикального загладжування, тісто шарувате з домішкою шамоту і товченого граніту.

З об'єктів, на глибині 1,7 м від сучасної поверхні, пошастило дослідити одну яму (№ 29). Вона мала круглу форму діаметром 0,6 м і глибину 0,3 м від рівня виявлення. Заповнення вмішувало деревне вугілля і печину, а також уламки кераміки. Один від посудини бурого кольору, бікопної форми, з горизонтально зрізаними вінцями. Інший — від горщика з дещо відхиленими вінцями та похилим, невраженим плічком (рис. 1, 1, 3). Частина уламків мала «хрповату поверхню». Кілька фрагментів такої кераміки виявлено у культурному шарі поселення (рис. 1, 2, 4, 5). Подібна кераміка траплялась і під час розкопок нижнього культурного шару пам'ятки, на вигляд вона близька до посуду кївської культури і датується IV—V ст.³

Ймовірно, до цієї ж культури належать і фібули першої половини I тис. н. е., виявлені А. Б. Петропавловським у змиві. Їх визначення і опис наводимо за Є. Л. Гороховським⁴.

Фібула з мідного сплаву, довжиною 57,5 мм (голка не збереглась), належить до фібул з високим приймачем «Альмгрен VII» (рис. 1, 11). Ці класичні прикраси початку пізньборимського часу мають аналогії в районі Сіверського Дінця, Дністра, Пругу і Дунаю. Вони виникли у другій

Форма верхньої частини рамки з язичком — овальна, нижньої — підпрямокутна (рис. 3, 4).

У воді виявлено бронзову сережку місяцеподібної форми з довівком розміром 24×20 мм, прикрашену псевдозерню (рис. 3, 6). Вона має абсолютну схожість з двома сережками, знайденими на Монастирку. Аналогії їй відомі й серед великоморавських старожитностей, де вони датуються IX ст.⁸ З Гнездовського комплексу відомо дві сережки такого типу і там же знайдено ливарну форму, що підтверджує їх місцеве виготовлення⁹.

У культурному шарі пощастило знайти одне срібне дротяне скроневе кільце з розімкнутими кінцями, аналогічне знахідкам із скарбу на Новотроїцькому городищі (рис. 3, 7). Друге скроневе кільце (мідь — бронза) належить до типу семипроменевих і також близьке до прикрас з Новотроїцького¹⁰. Його збереженість дуже погана, тому рисунок не наведено.

За всі роки дослідження на поселенні виявлено залишки трьох жител VIII—IX ст., що збереглися частково, а одне житло розкопане повністю (рис. 4). Його східний кут вдалось зафіксувати на глибині 1,7 м від сучасної поверхні, проте повністю контури житла виявлено на глибині 2,4 м, майже на рівні долівки. Котлован, заглиблений на 0,9 м від денної поверхні VIII—X ст., орієнтовано кутами за сторонами світу з невеликим відхиленням, його розміри 3,5×3,7 м. Стопкові ямки зафіксовані приблизно по середині північно-східної і південно-західної стін, невелика ямка знаходилась також у західній частині житла. В західному куті збудовано піч-кам'янку, від неї зберігся черінь і нижня частина кам'яної вимостки. Черінь розміром 0,5×0,7 м підмазаний глиною, перед ним розчищено передпічне заглиблення розміром 0,5 м, глибиною 0,2 м заповнене вугіллям. У центрі долівки зафіксовано скупчення білої каолінової глини. На підлозі знайдено фрагменти ліпної кераміки та пластинчастий браслет з мідного сплаву з розширеними кінцями. Довжина браслета 14 см, один кінець обляманий, другий — зберігся і має овальну форму. Поверхню прикрашають сполучення ромбів, трикутників і зигзагів, виконаних у техніці карбування (рис. 4, б). Аналогії цьому браслету можна вказати серед лівобережних матеріалів, зокрема Новотроїцького городища¹¹. На черені печі лежав великий уламок примітивно-кружального горщика, орнаментованого «гусеничкою», форма якого наслідус волинцевську гончарну кераміку (рис. 4, 2).

Інші два житла зафіксовано в береговому урвищі, в одному з них збереглась майже половина печі-кам'янки. Серед розвалу каміння вдалось знайти верхню частину ліпного горщика VIII—IX ст. Крім жител на центральному розкопі виявлено будівлю, котру можна розглядати, як гончарну майстерню. Вона складалась із заглибленого на 1,10 м котловану округлої форми розміром 3×3 м, перекритого, ймовірно, легкою спорудою. Сліди від неї збереглися у вигляді стовпових ям, розташованих по периметру котловану за його межами. Збоку знаходилась нішоподібна піч з добре випаленим глиняним черенем діаметром близько 1,10 м. У центрі котловану мав заглиблення у вигляді овальної ями розміром 0,6×1,10 м, заповнене інтенсивно-темним ґрунтом з вмістом деревного вугілля і попелу. Ймовірно, перед нами залишки від вогнища, з якого добували деревне вугілля.

З боку котловану, частково за його межами, збереглась нішоподібна піч. Її споруджено в гумусному шарі, черінь круглої форми діаметром 1,10 м, добре випалений. Глинобитні стіни товщиною 7—10 см збереглися на висоту 10—15 см. На долівці поблизу печі зафіксовано значне скупчення керамічної маси. Можливо, розкопане приміщення слугувало за гончарну майстерню.

Отже, оскільки слов'янські матеріали трапляються на відстані близько 500—600 м уздовж берега і близько 150 м углиб плато (враховуючи і затоплену частину тераси), у VIII—IX ст. тут знаходилось велике поселення площею 7—10 га. До того ж, з півдня, впритул до нього, знаходилось городище-сховище.

Свого часу Є. Ф. Покровська та І. Г. Шовкопляс зазначали, що вершина гори досить рівна і має круглі схили з короткого східного і довгого північного боку. З боку Дніпра її поверхня оточена правильним, майже вертикальним зрізом висотою до 2 м, що нагадує штучну підправку природного схилу¹². Збереженість гори значно погіршилась порівняно з 60-ми роками, її поверхня фактично знищена плануванням і посадкою лісу. Ми провели шурфування всієї площадки, здійснили розрізи схилів. Вершина городища має вигляд неправильного п'ятикутника, довжиною з півночі на південь 186 м, і з заходу

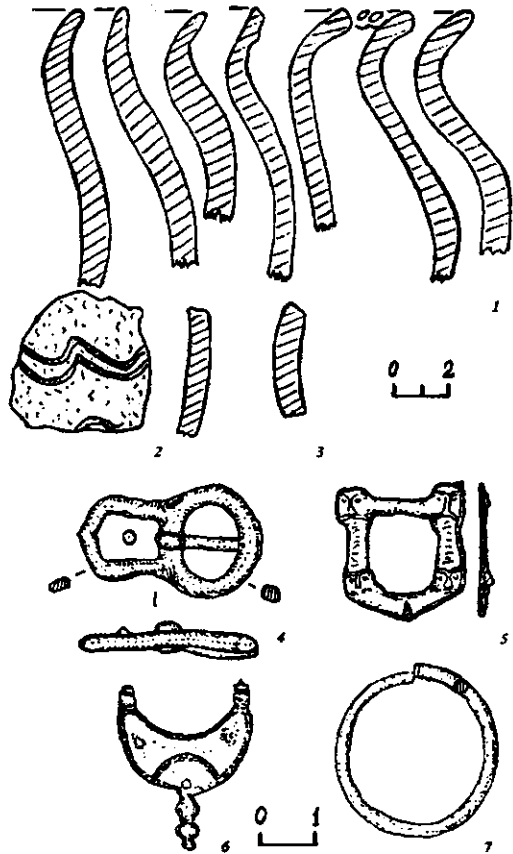


Рис. 3. Знахідки VIII—X ст. з розкопу та змиву на поселенні в ур. Чернечий Ліс поблизу с. Григорівка.

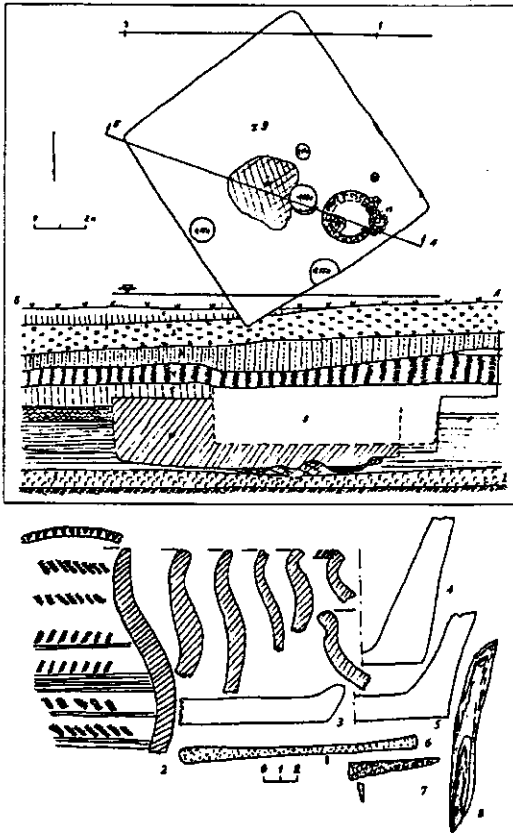


Рис. 4. Житло VIII—X ст. з поселення в ур. Чернечий Ліс поблизу с. Григорівка. План, розріз та знахідки.

кого часу, пеньківської, луки-райковецької культур та волинцевського типу. Одне з жител з волинцевською керамікою опубліковане¹³.

У змиві берега виявлено археологічний матеріал скіфського часу, ліпну кераміку, тригранні наконечники стріл пеньківської, луки-райковецької та волинцевської культур, давньоруську та середньовічну кераміку, монети, опис яких подаємо нижче*.

1. Візантія, імператор Анастасій, 491—518 рр. н. е., фоліс, мідь. Л. 6. O.N. ANACTASIVS I, бюст вправо (рис. 5, 1). Зв. 6. велика М між двох зірок, угорі — хрест, під ним літера офіцини — г, під рискою CON.

2. Рим, час імператора Марка Аврелія і Луція Вера, 161—169 рр. н. е. (легенда не читається) (рис. 5, 2).

3. Рим, імператор Антоній Пій, 138—161 рр. н. е., денарій (рис. 5, 3).

4. Аббасіди, (ал-Мухаммадія, 184—186 рр. х., або 800—803 рр., половинка дирхема, обрізаного у кружок (рис. 5, 4).

Цікавий комплекс рубежу V—VI ст. розкопано на другому поселенні, що знаходиться за 0,5 км на північ від описаного вище. Це багатошарова пам'ятка, на якій ведуться багаторічні дослідження давньоруського могильника. Тераса, на якій розмістився могильник, має потужний культурний шар — до 1 м, в ньому трапилися матеріали доби бронзи, скіфського часу та зарубинцевської культури, а також поодинокі знахідки слов'янської кераміки V—VIII ст.

Під час розкопок 1997 р. вдалось виявити залишки печі-кам'янки з розвалом ліпних горщиків V—VI ст. та будівлю. Завал каміння розміром 1,0×0,5 м виявлено на глибині 1,0 м від сучасної поверхні. Він являє собою залишки верхньої частини печі-кам'янки, що «з'їхала» під час загибелі житла. In situ збереглась невелика частина земляного череня, де серед шматочків випаленої глини на матеріку знаходилось скупчення ліпної грубої кераміки. Серед каміння лежали: розвал товстостінного ліпного горщика з короткою шийкою, верхня частина ще одного з добре вираженою відхиленою шийкою та денце (рис. 1, 13—14). За формою та фактурою ці горщики близькі до посуду ранньої фази пеньківської культури. Поряд з цим об'єктом розкопано будівлю, заглиблену в материк на 1,2 м. Одна із стін,

на схід — близько 80 м. Отже, приблизна площа гори становить 1,5 га. Висота від підніжжя до вершини — 23 м. На висоті близько 3 м від вершини західного схилу знаходився ескарп шириною 1,5—2,0 м. Ми здійснили розріз схилів і з'ясували, що по гребеню гори йшла дерев'яна стіна, від якої вдалось зафіксувати стовпову ямку. На краю майданчика товщина культурного шару сягала 1 м, на основній площі товщина надматерикових нашарувань становила всього 0,4—0,6 м. Культурний шар являв собою перевідкладений гумусний ґрунт з вмістом печини та незначних поодиноких уламків ліпної кераміки доби бронзи і слов'янського часу.

Слов'янське поселення у Чернечому Лісі аналогічне іншим поселенням VIII—IX ст. цього регіону. Вони за площею, отже і числом мешканців, були досить значними населеними пунктами. Практично всі досліджені на Правобережжі Середнього Подніпров'я поселення розміщені біля підніжжя горолиць, що відносяться до різних історичних періодів. Отже, можна висловити припущення про використання їх слов'янами на взірці горолиць-сховищ.

Слов'янські матеріали з поселення поблизу с. Бучак.

Бучацький комплекс знаходиться за 1,8 км на північ від ГАЕС поблизу ур. Рожана Криниця. Він складається з двох давньоруських горолиць, кількох багатошарових поселень і давньоруського могильника. Перше багатошарове поселення, де концентрувались знахідки слов'янського часу, являло собою терасу, обмежену з обох боків балками. Культурний шар фіксується вздовж берега протягом 300 м. Тут нами розкопано площу близько 1000 м², на якій досліджено 6 давньоруських жител, 4 слов'янські VIII—IX ст., одну будівлю XIV—XV ст. Знайдено матеріали скіфсь-

* Монети знайдені у воді А. Б. Петропавловським і зберігаються у Канівському археологічному музеї. Визначення античних монет провела Н. А. Фролова, дирхема — О. Фомін, за що висловлюю їм глибоку подяку.

що збереглась повністю, мала довжину 3,6 м, довівка нерівна, материкова. У заповненні виявлено невелику кількість дрібних уламків ліпної слов'янської кераміки та пряслице (в одній з ям будівлі). Воно виготовлене з білого мергелю правильної джжкоподібної форми розмірами: основи — 18 мм, по бочку — 24 мм, діаметр отвору близько 10 мм. Біля основи прикрашене двома врізними лініями (рис. 1, 15). Нам здається, аналогічне пряслице знайдене І. С. Винокуром у відомій ювелірній майстерні рubeжу V—VI ст.¹⁴.

Одержані матеріали переконливо свідчать про інтенсивне заселення Дніпровського узбережжя упродовж всього I тисячоліття н. е. Проте відсутність широкомасштабних розкопок поселень II—VIII ст. з цієї території та дискусійність етнокультурних досліджень, у цілому, не дозволяють підтвердити історичну концепцію В. Хвойки на користь автохтонності населення Подніпров'я та безперервності у розвитку археологічних культур упродовж I тис. н. е.



Рис. 5. Монети із змиву з поселення поблизу с. Бучак.

Примітки

¹ Славяне Юго-Восточной Европы в предгосударственный период.— К., 1990.— С. 10—21.

² Петрашенко В. О. Поселення Канівського Придніпров'я // Південноруське село IX—XIII ст.— К., 1997.— С. 114—144.

³ Терпиловский Р. В., Абашина Н. С. Памятники киевской культуры.— К., 1992.— С. 44—58.

⁴ Гороховский Е. Л. Хронология ювелирных изделий первой половины I тыс. н. э. лесостепного Поднепровья и Южного Побужья.— Дисс. ... на соиск. уч. степ. канд. ист. наук.— К., 1988.— С. 42—57.

⁵ Приходнюк О. М., Шовкопляс Г. М. Мартинівський скарб // Золото степу України.— Шлезвіг, 1991.— С. 239—242.

⁶ Гороховский Е. Л. Памятники материальной культуры древней и средневековой Полтавщины. Каталог выставки.— Полтава, 1985.

⁷ Tautavicius A. Taurapilio «kunigaikscio kapas» // LA.— 1981.— 2.— Д. 35; Stenberger M. Vorgeschichte Schwedens.— Berlin, 1977.— S. 219, 237, 238.— Alb. 148.

⁸ Максимов Е. В., Петрашенко В. А. Славянские памятники у с. Монастырек на Среднем Днепре.— К., 1988.— С. 90.

⁹ Пушкина Т. А. Височные кольца Гнездовского комплекса // Тр. V конгресса МУСА.— М., 1987.— Т. III.— С. 57.

¹⁰ Ляпушкин И. И. Городище Новотроицкое // МИА.— 1958.— № 74.— С. 97.— Рис. 63.

¹¹ Там же.— Табл. ХСІ.

¹² Покровская Е. Ф., Шовкопляс И. Г. Отчет о разведочных работах Григоровско-Комаровской группы Каневской экспедиции 1960 г. // НА ИА НАНУ.— Ф. 1960/2А.

¹³ Петрашенко В. О. Про один керамічний комплекс VIII—IX ст. з правобережжя Середнього Подніпров'я // Проблеми походження та історичного розвитку слов'ян.— Київ—Львів, 1997.— С. 154—160.

¹⁴ Винокур Іон. Слов'янські ювеліри Подністров'я.— Кам'янець-Подільський, 1997.— С. 97.— Рис. 43.