

- <sup>19</sup> *Смишко М. Ю.* Богатое погребение начала нашей эры в Львовской области // *СА*,— 1957.— 1.— С. 238—243.
- <sup>20</sup> *Smiszko M.* Stanowisko wczesnorzymskie w Kolokolinie.— S. 155—157.— Tabl. XLIII; XLIV.
- <sup>21</sup> *Смишко М. Ю.* Богатое погребение...— Табл. I, 1—3.
- <sup>22</sup> *Барцева Т. Б., Вознесенская Г. А., Черных Е. Н.* Металл черняховской культуры.— М., 1972.— С. 61, 62.— Рис. 4.
- <sup>23</sup> *Smiszko M.* Stanowisko wczesnorzymskie w Kolokolinie...— S. 160; *Смишко М. Ю.* Богатое погребение...— С. 241, 242.
- <sup>24</sup> *Majewski K.* Klienci Rzymu i ośrodki władzy «książąt plemiennych» w Europie Środkowej w okresie cesarstwa w świetle źródeł archeologicznych // *Archeologia*.— 1962.— XIII.— S. 60—62; *Кропоткин В. В.* Римские импортные изделия в Восточной Европе (II в. до н. э.— V в. н. э.) // *САИ*.— 1970.— Д1-27.— С. 96; *Циглик В. М.* Населення Верхнього Подністрів'я перших століть нашої ери.— К., 1975.— С. 73, 74.
- <sup>25</sup> *Щукин М. Б.* Кельто-дакийские памятники рубежа н. э. и липицкая культура // *Кельты и кельтские языки*.— М., 1974.— С. 18, 19.
- <sup>26</sup> *Вакуленко Л. В.* Этнокультурная ситуация в Верхнем Поднестровье в I—II вв. н. э. // *Древние славяне и Русь*.— К., 1989.— С. 22—34; *Вакуленко Л. В.* Липицкая культура в свете раскопок могильника у с. Завалье в Прикарпатье // *Древности Юго-Запада СССР*.— Кишинев, 1991.— С. 22—38.
- <sup>27</sup> *Вакуленко Л. В.* Этнокультурная ситуация...— С. 26, 27.
- <sup>28</sup> *Hadaczek H.* Kultura dorecza Dniestru v epoce cesarstwa rzymskiego // *МААЕ*.— 1912.— XII.— S. 26, 27.— Tabl. VIII; *Majewski K.* Importy rzymskie na ziemiach słowiańskich.— Wrocław, 1949.— S. 72.— Tabl. V, 2, 3; *Eggers H. I.* Op. cit.— S. 152.— № 2063; *Кропоткин В. В.* Указ. соч.— С. 96, 98.— Рис. 63, 3.
- <sup>29</sup> *Eggers H. I.* Op. cit.— Karte 4; *Filip I.* Obchodní styky Čech z Římem v době Augustově a problém mocenskiého střediska tehdejších Čech // *AR*.— 1952.— R. IV.— S. 143—154; *Sakar V.* Roman Imports in Bohemia.— Prague, 1970.— Fig. 2, 1, 16, a—b, 20, 26; 3, 4, 5 etc.
- <sup>30</sup> *Strabo* VII, 1, 3; *Tac. Ann.* II, 45, 46, 62, 63.
- <sup>31</sup> *Tac. Ann.*— II, 45, 62.
- <sup>32</sup> *Ibid.*— II, 62.
- <sup>33</sup> *Ibid.*— II, XII, 29, 30.
- <sup>34</sup> *Majewski K.* Klienci Rzymu...— S. 58—60; *Majewski K.* Uwagi do medalionu Jovianusa z Boroczyc na Wołyniu // *Archeologia*.— 1958.— X.— S. 175—179.

---

## НОВА ПАМ'ЯТКА ПШЕВОРСЬКОЇ КУЛЬТУРИ НА ВОЛИНІ

---

Д. Н. Козак, Б. А. Прищепя

Восени 1995 р. у південно-східній частині смт Млинова, на ділянці поля, відведений під індивідуальну забудову, по вул. Устима Кармелюка, 20, господар садиби В. В. Кондратенко, копаючи рів під фундамент будівлі, натрапив на поховання зі зброєю. Речі (уламки гончарної посудини, залізни: меч, наконечник списа, умбон від щита, уламки шпор, фібули, деталі португелі та інші предмети) він передав до Рівненського краєзнавчого музею. Науковими співробітниками музею Б. А. Прищепю та Т. В. Би-

© Д. Н. КОЗАК, Б. А. ПРИЩЕПА, 1999

«Археологія», № 4, 1999 р.

153

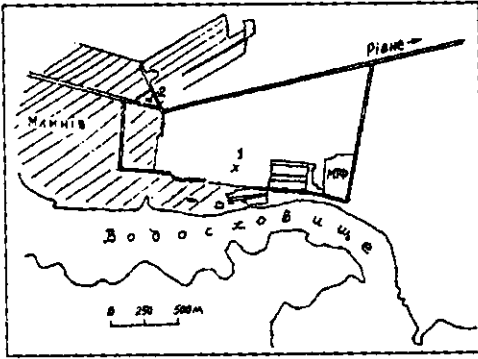


Рис. 1. Ситуаційний план місця поховання:  
1 — місце поховання; 2 — автовокзал.

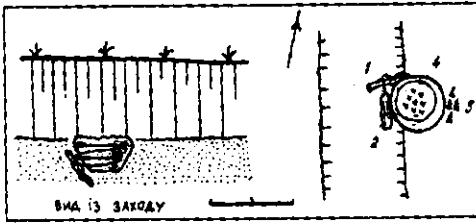


Рис. 2. План поховання поблизу Млинова.

лініями. Найбільший діаметр — 26,5 см, діаметр дна — 12,5 см. Посудина була заповнена кальцинованими кістками. Серед них 9 кісток належало вівці чи кози від однієї молоді особи<sup>\*</sup>, інші — людині<sup>\*\*</sup>.

**Меч** (рис. 3, 1) завдовжки 76 см має широкий, дещо звужений до загостреного кінця, клинок. Клинок довжиною 65 і шириною 5,5—6,7 см віддалений від черешка двома рівними уступами. Руків'я черешка конічної форми, закінчується плоскою шишечкою. Вздовж клинка розміщено два жолобки (доли). Їх ширина 0,6—1 см. Відстань між жолобками становить 0,8 см.

**Умбон від щита** (рис. 4, 1) сильно деформований, поля пошкоджені. Виготовлений з тонкої залізної бляхи. Судячи за реконструкцією, поля були циліндричні, верхня частина конічна. Шип товстий, пустотілий. Висота умбона 9, шипа — 4 см.

**Держак щита** (рис. 4, 2) зберігся у трьох фрагментах: випуклої ручки та двох трапецієвидних пластин, які кріпилися до щита. Краї пластин дещо заокруглені. Посередині розміщено по одному отвору для заклепок. На одній з пластин збереглася залізна заклепка. Розміри держака 10,3×2,9 см.

**Підвіска піхов меча** (рис. 5, 6) виготовлена із залізної пластинки. Один кінець не зберігся. Біля нього розміщений отвір діаметром 0,5 см. Пластинка посередині S-подібно вигнута. Підігнутий також збережений край підвіски. Довжина предмета 6,5, ширина — 1—1,5 см.

**Наконечник списа** (рис. 3, 2) має довге, розширене у нижній частині лезо листоподібної форми. Посередині лека чітко виділене ребро, що надає йому ромбовидного у перерізі профілю. Втулка округла, розширена у нижній частині. Довжина втулки вдвічі менша від довжини лека. Наконечник списа має загальну довжину 29,5 см: довжина лека 21,5, втулки — 8 см. Найбільша ширина лека 5,5 см, максимальний діаметр втулки 2,2 см.

**Дві шпори** збереглися у трьох фрагментах (рис. 5, 1; 6, 2). Вони мають широкі пластинчасті дужки, які, звужуючись, закінчуються невеликими випуклими шишечками. Шипи масивні, біконічної форми. В основі шипів розміщено два пружки. Довжина шипів 5 см, найбільша ширина дужок 2 см.

**Два гачкоподібні кріплення** до пояса складаються з округлого диска діаметром 2,2 см та припаяного до нього гачка довжиною 1,5 см (рис. 5, 2, 3; 6, 3, 4).

**Окуття пояса** (рис. 5, 4) складається з двох залізних пластин шириною 1 см та довжиною 5,2 і 6,3 см, скріплені на краях двома залізними заклепками. Ширина простору між пластинками становить 0,3 см. Такою ж була товщина шкіри ремня.

**Два мідні цвяшки** (рис. 5, 8) та фрагмент сильно кородованої пластинки, зігнутої під прямим кутом, скріплювали предмет, який не зберігся. Довжина цвяшків 1,2 см.

**Фібула** розламана на три частини: вісь з пружиною, дужку та ніжку з приймачем (рис. 5, 5; 6, 9). Пружина має одинадцять витків дроту, намотаного на вісь завдовжки 2,9 см. Дужка дрогоподібна. Ніжка розклепана, а її нижня частина зігнута і утворює приймач. Довжина фібули 7 см, найбільша ширина ніжки 1,2 см.

ковою оглянуто місце знахідки і виявлено, що поховання знаходилося за 350 м від правого берега водосховища на р. Ікві, на рівнинній ділянці (рис. 1). Не простежено жодних ознак давнього насипу над похованням. Встановлено, що всі речі з поховання В. В. Кондратенко вибрав, а дрібні уламки посуду та металевих виробів потрапили у відвал. Жодної знахідки in situ не виявлено. У відвалі зібрано кальциновані кістки, дрібні уламки посуду та виробів із заліза.

За словами В. В. Кондратенка, посудина і речі знаходилися на глибині від 0,35 до 0,55 м під орним шаром чорнозему в передматериковому глинистому ґрунті (рис. 2). Посудина була наповнена кальцинованими кістками, старанно очищеними від залишків вогнища. Наконечник списа з деформованими пером знайдено встромленим під нахилом у дно поховальної ями на північ від урни. На захід від неї лежав меч, зігнутий учетверо, а на схід — уламки двох шпор, фібули, деталі португелі.

**Інвентар поховання** включає гончарну посудину-урну та уламки від ліпних посудин, залізнi наконечник списа, меч, умбон і держак від щита, уламки двох шпор, деталі пояса (два гачкоподібні кріплення, дві пластинки, з'єднані заклепками), два мідні цвяшки, залізну підвіску для піхов меча, фібулу.

Гончарна посудина збереглася без верхньої частини. Вона виготовлена з відмуденої глини. Поверхня сірого кольору, гладенька, на дещо — сліди струни, за допомогою якої виріб знімали з гончарного круга. Випал якісний. У місці найбільшого розширення посудина прикрашена двома заглибленими пролощеними

\* Визначення О. П. Журавльова.

\*\* Визначення Т. О. Назарової.

Розповідь господаря садиби, який натрапив на поховання, та додаткові обстеження місця знахідки дають можливість встановити основні риси обряду, за яким був похований небіжчик.

Над похованням не простежено якихось конструкцій. Поховальна яма була неглибокою, але форму її не визначено. Поховання здійснене шляхом трупопалення на стороні. Кальциновані кістки були старанно очищені від залишків вогнища і складені в урну. Цікаво відзначити, що разом з людськими в урну потрапили кістки тварини. Очевидно, разом із небіжчиком на поховальне вогнище клали в якості ритуальної їжі тушку кози чи вівці.

Поховання супроводжувалося повним набором зброї воїна-вершника. Всі предмети були спеціально зіпсовані, очевидно, під час ритуальних дій над померлим. Так, меч було зігнуто вчетверо, наконечник списа має зігнутий кінець вістря. Умбон від щита спеціально потовчений і приплюснутий. Пошматованими на кілька частин були шпори. Поховання вмщувало дрібні уламки ліпних посудин.

Відзначимо також таку важливу рису обряду, як встромляння вістря наконечника списа у дно поховальної ями.

Всі описані деталі поховальної обрядності є типовими для пшеворської культури пізньоримського часу в цілому<sup>1</sup> та для пшеворської культури Західної України зокрема<sup>2</sup>.

Поховання у Млинові — одичне. Наші детальні спостереження місцевості, де виявлено це поховання, не дають підстав твердити про наявність тут могильника. Наявність одичних поховань є специфічною рисою пшеворської культури Східної Галичини. Хоча загалом одичні поховання не властиві поховальному обряду пшеворської культури. Їх існування можна пояснити винятковими обставинами, під час яких вони здійснювалися, а саме: похід, війна. Ці поховання свідчать про просування окремих груп пшеворського населення, а точніше військових загонів, через певну територію і не можуть фіксувати місце їх постійного проживання. Важливим аргументом на користь такого твердження є наявність у переважній більшості одичних поховань, у тому числі і волинських, зброї. Так, з 18 пунктів, де виявлено такі поховання у Подністров'ї, зброя знаходилася у 16. Покладення зброї у поховання воїнів — риса, властива саме пшеворській культурі. Цей елемент поховального обряду виник у пізньоримський час під впливом кельтів і став, на думку польських дослідників, результатом змін в економіці та соціальній структурі пшеворського суспільства.

Від кельтського світу пшеворські племена перейняли також обряд спеціального псування предметів зброї перед тим, як покласти їх до могили<sup>3</sup>. Непридатними робили, в першу чергу, гострі, небезпечні предмети. Їх ламали на дві — три частини, обкручували навколо урни, згинали, сплющували. Проте ніколи не псувалися предмети одягу, прикраси, речі побутового призначення, що входили до складу поховального інвентарю. У кельтів цей звичай відображав певні релігійні уявлення, що вимагали із смертю воїна символічно умертвляти і його зброю, призначену служити йому у потойбічному світі<sup>4</sup>. Спеціальне псування зброї трактується як результат страху живих людей перед мертвими, бажанням обеззброїти померлого, звести до мінімуму його шкідливі дії проти живих<sup>5</sup>.

Страхом перед мертвими можна пояснити також звичай пшеворських племен встромляти зброю в останки померлого або у дно поховальної ями. Така картина простежена, наприклад, у багатому похованні № 3 з могильника у Гриневі<sup>6</sup>. Тут у дно поховальної ями було встромлено три уламки меча. Крім мечів та списів з такою метою використовувалися ножиці, ножі, інші колючі предмети<sup>7</sup>.

Датування поховання визначається більшістю речей, які входять до поховального інвентаря.

Меч репрезентує тип довгих двосічних мечів римського виробництва. Мечі цього типу почали витісняти у II ст. короткі односторонні загострені на кінці мечі типу «Гладіус», які призначалися, в основному, для коління. Їх найбільший вплив припадає на стадію С-І пізньоримського часу (перші десятиліття III ст. н. е.).

Практично всі мечі цього типу мають у верхній частині леца, нижче черешка, інкрустацію із зображенням Марса або леґіонного орла, інших військових знаків. Походження цього прийому дослідники пов'язують з інкрустованими наконечниками списів, які датуються II — початком III ст. (стадія

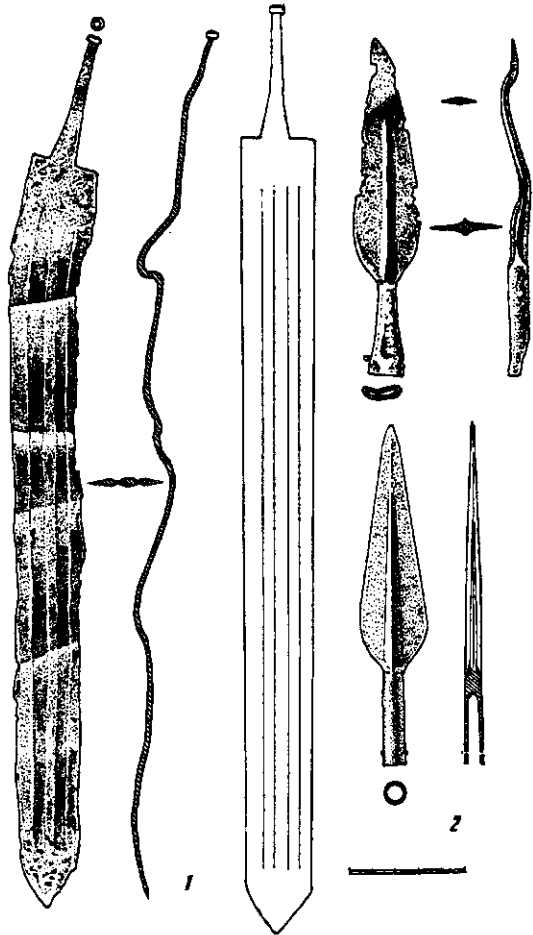


Рис. 3. Інвентар з поховання поблизу Млинова: 1 — меч та його реконструкція; 2 — наконечник списа та його реконструкція.

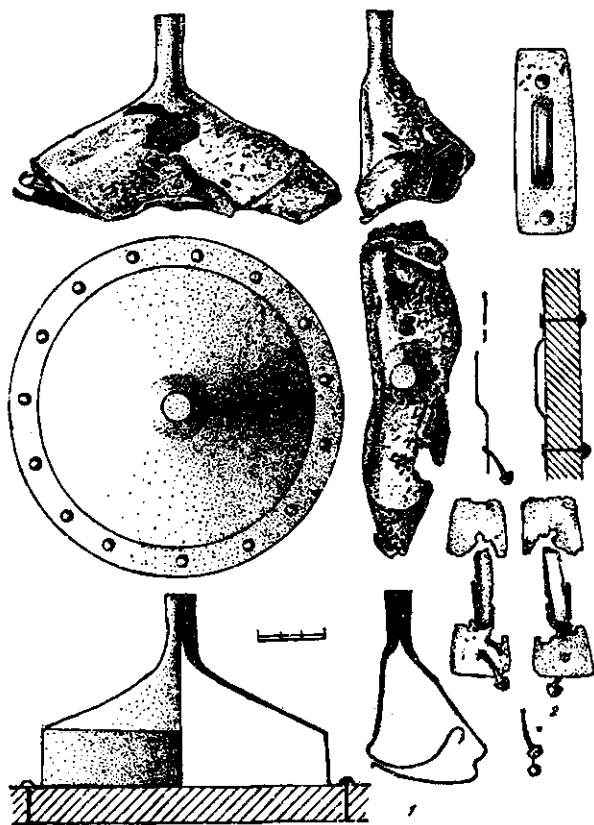


Рис. 4. Рис. 4. Інвентар з поховання поблизу Млинова: 1 — умбон та його реконструкція; 2 — держак шита та його реконструкція.

Підвіска з Млинова пошкоджена. Вона належить до типу, який кріпився до піхов меча шляхом вкладання у шкіряне покриття. На думку дослідників, більшість цих виробів потрапила на територію пшеворської культури, як римський імпорт<sup>14</sup>.

Проте трапляються і місцеві наслідування. До таких належить, наприклад, підвіска меча, аналогічна описуваній з поховання пшеворської культури поблизу с. Громівка<sup>15</sup>. Автори публікації вважають, що цей предмет було виготовлено в одному з металургійних центрів Південно-Східної Польщі, у Свентокшицькому районі. К. Радатц, який спеціально займався датуванням підвісок такого типу, вважає, що вони з'явилися наприкінці ранньоримського — на початку пізньоримського часу<sup>16</sup>. Аналогічного висновку дійшов К. Годловський. Він встановив, що найраніші комплекси з цими підвісками датуються стадією В-II ранньоримського часу, а найпізніше — серединою III ст. н. е.<sup>17</sup>

Умбон з широким рівно зрізаним пустотілим у середині шипом є добре відомим у пшеворській культурі на території Волині та у Верхньому Подністров'ї<sup>18</sup>, зокрема, у Громівці, Капустинцях. Цей тип умбонів є найпізнішим на пшеворських пам'ятках Західної України. Виступаючи у кількох варіантах, умбони із широким рівно зрізаним шипом (залізни і бронзові) у всіх випадках знайдені в комплексах початку пізньоримського часу (кінець II — перша половина III ст. н. е.)<sup>19</sup>.

Держак шита з Млинова з рівними випуклими ручками та виділеними трапецієподібними широкими пластинами для кріплення з щитом належить до типу IX за класифікацією М. Яна і є характерним для пшеворської культури<sup>20</sup>. Найближчою аналогією йому є пара дерошаків з могильника у Добростванах<sup>21</sup>. Комплекси, в яких вони виявлені, не виходять за межі першої половини III ст. н. е.<sup>22</sup>. К. Годловський датує держак з виділеними пластинами горизонтом В-II—С-1<sup>23</sup>.

Фрагменти сбох шпор належать до групи з досить високим масивним біконічним шипом, розширеними посередніми, часто асиметричними дужками (тип «К» за К. Годловським). Вони трапляються переважно у ранній фазі пізньоримського часу. Найближчу аналогію їм складають шпори з поховань поблизу Громівки<sup>24</sup> та у Петрилові<sup>25</sup>. Близькі за формою шпори виявлено поблизу с. Печірна Заліщицького р-ну на Тернопільщині, які знаходяться у фондах Тернопільського краєзнавчого музею. Шпори потрапили до музею у передвоєнні роки. До цього часу не опубліковані. Точне місце знахідки не встановлено, можливо, вони належали до зруйнованого могильника.

Датування шпор цього типу ранньою фазою пізньоримського часу підтверджується цілою серією комплексів пшеворської культури на території Польщі вкупі з речами (предмети зброї, убору, фібули, гребінці), які відносяться до стадії С-1<sup>26</sup>. Одним з найближчих комплексів, в якому знайдено таку шпору, є поховання у Петрилові, що датуються серединою III ст. н. е.<sup>27</sup>

Певним хронологічним показником серед інвентаря поховання служить наконечник списа. Він належить до найчисленнішого типу на території Подністров'я<sup>28</sup>. Його характерною ознакою є відро-

В-II і С-1)<sup>8</sup>. На них зображалися, як прийнято вважати, рунічні знаки, що відігравали у германських народів символічну, магічну роль. Один такий спис виявлено поблизу с. Сушичне на Волині<sup>9</sup>.

Усі двосічні мечі, які піддавалися технологічним дослідженням, були виготовлені з дамаської сталі римськими майстрами. Деякі дослідники вважають, що одна з таких майстерень була розташована в Толедо (Іспанія).

Найближчими аналогіями мечу з Млинова є мечі з поховань у Громівці Хмельницької обл., Капустянці Тернопільської обл. та пам'яток пшеворської культури Південно-Східної Польщі<sup>10</sup>.

Кілька десятків таких мечів разом з іншими видами зброї були знайдені в місцевості Нідамо в Данії у скарбі, виявленому при розробці торфу. Припускається, що речі, виявлені тут (близько 100 мечів, понад 500 наконечників списів і дротиків) входили до складу торговельного транспорту, який загинув у болоті<sup>11</sup>. На думку М. Ян, мечі цього типу належали до пізньоримського часу<sup>12</sup>.

Більш детальному аналізу піддали двосічні мечі К. Годловський та Т. Добровський, які датують їх в межах фази С-1 пізньоримського часу, найпізніше — першими десятиліттями III ст. н. е.<sup>13</sup>

У пшеворській культурі такі мечі виступають поряд з підвісками мечів S-подібного типу (на відміну від Данії, де підвіски припаяні до піхов).

дження деяких пізньолатенських рис, зокрема, добре виділеного ребра посередині леца, що надає йому ромбовидної в перерізі форми. Леца мають здебільшого листоподібну форму. Між собою наконечники списів цього типу різняться довжиною леца, а також співвідношенням довжини леца і втулки. Такі наконечники списів є характерними для пшеворської культури пізньоримського часу<sup>29</sup>.

Важливе значення для визначення хронології пам'ятки поблизу Млинова має фібула. Вона належить до типу арбалетних двоскладових. Їх характерним показником є приймач, утворений із розклепаного і загнутого в бік стрижня ніжки. Арбалетні фібули цього типу пізніші, ніж фібули з підв'язним приймачем і датуються другою половиною III — першою половиною IV ст.<sup>30</sup>. А. К. Амброз відносить їх, в цілому, до III—IV ст.<sup>31</sup>. Такі фібули часто трапляються на пам'ятках Східної і Центральної Європи, особливо Мазовії, Південно-Західної Словаччини<sup>32</sup>.

Найближчою аналогією млинівській є фібула з поселення зубрицької культури поблизу с. Сокольники під Львовом<sup>33</sup>. У хронологічній схемі К. Годловського такий тип фібул розміщений в комплексі ранньої стадії пізньоримського часу<sup>34</sup>.

На користь такого датування млинівської фібули свідчить також її виготовлення не з пластики, а з круглого дроту, а це є показником більш раннього часу. В цілому, млинівську, як і сокольницьку фібули слід, мабуть, вважати перехідними від фібул підв'язної конструкції до фібул з підігнутою ніжкою.

Таким чином, аналіз предметів, виявлених у похованні, дає підстави стверджувати, що воно здійснене у ранній стадії пізньоримського часу. Всі датуючі речі укладаються в рамки другого відтинку цієї стадії (Clb). В абсолютній даті це найімовірніше III ст. н. е. Такому датуванню не суперечить також урна, якою служив горщик провінціально-римського стилю, виготовлений на гончарному крузі. Гончарна кераміка з'являється вперше у Західній Україні на пам'ятках зубрицької культури Подністров'я уже наприкінці II — на початку III ст. н. е.<sup>35</sup>, а на вельбарських пам'ятках Волині пізніше — з середини III ст. н. е.<sup>36</sup>.

Соціальний статус померлого був досить високим. Про це свідчить супроводжуючий інвентар, виявлений у похованні, в першу чергу, повний набір зброї, який існував у цей час. Це був воїн — вершник високого рангу, очевидно, військовий вождь. Для порівняння зауважимо, що на могильниках пшеворської культури у Польщі поховання із зброєю трапляються досить рідко<sup>37</sup>. Небагато їх виявлено і на могильниках Подністров'я. Так, із шести поховань, відкритих у Гриневі, зброя знаходилася в одному. Відсутня зброя і в десяти похованнях пшеворської культури на могильнику в Звенигороді — Садибі Великача. В цілому, із двадцяти одного дослідженого поховання у Подністров'ї зброя знаходилася в чотирьох, що становить 19,5% від загальної кількості поховань. Цей відсоток дещо вищий за кількість поховань із зброєю на основній території поширення пшеворської культури.

У військових похованнях дуже рідко трапляються мечі — надзвичайно цінна у той час зброя. Дослідники пов'язують такі поховання з воїнами найвищого рангу<sup>38</sup>. Підкреслимо, що меч з поховання у Млинові був римським імпортом, що ще більше підносить ранг похованого.

Найчастіше військові поховання супроводжувалися наконечниками списів. Шпори знаходяться в одному з п'яти поховань із зброєю.

Поховання поблизу смт Млинів входить у коло одиночних поховальних пам'яток пшеворської культури або їх невеликих груп, розташованих ланцюжком, що тягнеться від верхів'я Західного Бугу, по обох берегах Дністра і далі на південь через Закарпаття до кордонів Римської імперії (рис. 7). Це найбільш відома північно-східна пам'ятка цього типу і перша, яку знайдено на Волині. Найближчими та аналогічними є поховання, виявлені поблизу сіл Громівка Хмельницької обл. та Нова Тарнавка Вінницької обл.

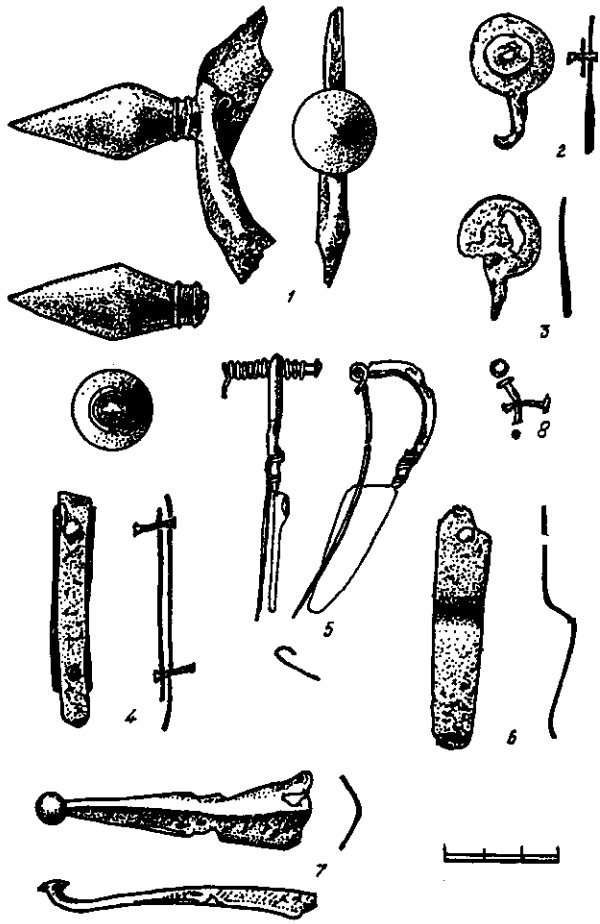


Рис. 5. Інвентар з поховання поблизу Млинова: 1, 7 — уламки шпори; 2, 3 — підвіски до пояса; 4 — окуття пояса; 5 — фібула; 6 — підвіска меча; 8 — мідні цвяхи.



Рис. 6. Інвентар поховання з Млинова (1—11).

М. Ю. Смішко, аналізуючи групу пам'яток пшеворської культури Подністров'я, висловив припущення, що їх слід розглядати як свідомо просування невеликих кінних загонів з Повіслення через Подністров'я і Закарпаття у північно-східні регіони Семиграддя, розташовані на кордоні з римською провінцією — Дакією<sup>39</sup>. Ці археологічні дані збігаються з повідомленням Діодора Кассія про те, що близько 170 р. на північному кордоні Дакії з'являються вандалські племена лакринтів і хедангів<sup>40</sup>. І справді, дослідження польськими археологами етнокультурних процесів на території Східної Польщі (Холмщини, Куявії, Мазовії) показали, що тут наприкінці II ст. з'являються пам'ятки готів. Водночас приймають існування поселення, могильники місцевих племен пшеворської культури. Очевидно, частина пшеворської людності, витіснена готами, пішла на південь у Посяння, де створила надлишок населення. Уже на початку III ст. групи вандалських військових загонів рухаються далі у південному та східному напрямках — у Подністров'я.

Саме з цими подіями треба пов'язувати пізньопшеворські поховання у Східній Галичині. Причому, як видається, в регіоні північніше Львова, у верхів'ях Західного Бугу якась група германців осіла на нетривалий час, залишивши могильники типу Добростани та Красноград. Враховуючи велику кількість воїнських поховань на цих могильниках, можна говорити, що тут, на північних кордонах проживання слов'янських племен венедів, велися активні воєнні дії. Нововідкриті пізньопшеворські пам'ятки дозволяють твердити, що з верхів'їв Західного Бугу військові загоони вандалів стали просуватися не лише до кордонів римських провінцій вздовж Дністра, але й по вододілу Дністра та Прип'яті (Перепільники, Громівка, Велика Тарнавка), обминаючи зі сходу слов'янські групи, що проживали у Подністров'ї, та вздовж західних кордонів території, зайнятої готами.

Зауважимо, що всі виявлені до цього часу пшеворські поховання є чоловічими, здійсненими у короткому хронологічному діапазоні (приблизно у середині III ст. н. е.); всі вони супроводжуються великою кількістю зброї.

Це дозволяє припустити їх належність привілейованим воїнам-вершникам, вождям військових загонів. Очевидно, що простих воїнів, які загинули під час військових дій, спалювали на спільному вогнищі та ховали у спільній могилі. Зброї туди не клали. Можливі й інші варіанти поховального обряду, який, враховуючи похідні умови, вороже середовище, постійну небезпеку, міг значно відрізнятись від традиційного. Поки що такі пам'ятки знаходяться поза увагою археології, оскільки або знищені в минулому, або через непримітність, простоту обряду, здійсненого у випадкових місцях, ще не виявлені. Пам'ятка у Млинові та інші нововідкриті аналогічні пам'ятки свідчать, що вандальські загоони рухалися не лише у південному напрямку, але й піднімалися вверх про притока Прип'яті: Стиру, Ікві, Горині, Случі — на землі, які, починаючи з кінця II ст., були зайняті племенами готів, носіями вельбарської культури. Поховання у Млинові розміщено в одному з найбільш насичених пам'ятками цієї культури регіоні. Лише навколо нинішнього Хрінницького водосховища, розташованого за 30 км на південь від Млинова, відомо понад десяток поселень вельбарської культури, в тому числі великий торгово-ремісничий центр поблизу с. Хрінники.

Проникнення сюди загонів вандалів не могло мати якогось стійкого характеру. Це не був основний напрям руху військових загонів східногерманських племен. Цих загонів було занадто мало для завоювання нових земель і витіснення з них готів. Просування в цьому регіоні вандалів не відбулося на етнокультурній історії Волині. Воно мало, очевидно, локальний, найімовірніше грабіжницький, характер, відображаючи складність і нестабільність життя місцевих племен у цей час.

## Примітки

<sup>1</sup> Szydlowski J. Obrządek pogrzebowy na Gornym Slesku w okresie wpływów rzymskich // Rocznik muzeum Gornosleskiego w Bytomiu. — 1964. — Z. 4. — S. 32—38; Dabrowska T., Godłowski K. Grob kultury przeworskiej z Hromowki na Ukrainie // Prace archeologiczne. — 1970. — Z. 2. — S. 77—101; Godłowski K. Przemiany kulturowe i osadnicze w południowej i środkowej Polsce w młodszym okresie przedrzymskim i w okresie rzymskim. — W., 1985.

<sup>2</sup> Smiszko M. Kultury wczesnego okresu epoki cesarstwa rzymskiego w Małopolsce Wschodniej. — Lwów, 1932. — S. 1—183; Козак Д. Н. Пшеворська культура у Верхньому Подністров'ї та Західному Побужжі. — К., 1984. — С. 93.

\* 1997 р. у с. Городище Кореського р-ну Рівненської обл. під час земляних робіт на садибі Ярослава Омельчука було виявлено поховання зі зброєю. До складу поховального інвентарю входили шпора, палена пряжка, умбон від щита та інші речі, на підставі яких поховання можна віднести до середини III ст. н. е.

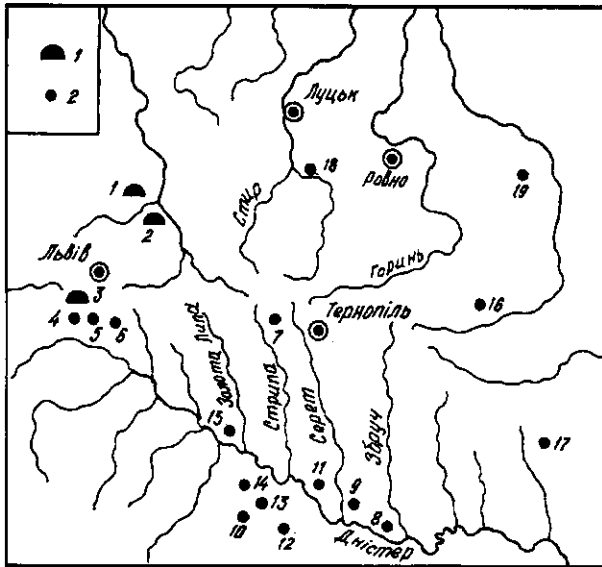


Рис. 7. Карта поширення окремих поховань та їх груп у Подністров'ї та Західній Волині: 1 — Переводів; 2 — Червоноград; 3 — Добростани; 4 — Твіржа; 5 — Рудки; 6 — Комарно; 7 — Перепільники; 8 — Бришківці; 9 — Капустянці; 10 — Кам'янка Велика; 11 — Іване-Золоте; 12 — Репужинці; 13 — Слободка Пільна; 14 — Олешки; 15 — Петрилів; 16 — Громівка; 17 — Велика Тарнавка; 18 — Млинів; 19 — Городище.

- <sup>3</sup> *Jahn M.* Die Bewaffung der Germanen in Miterren Eiraleitrenenzeit.— Wurburg, 1916.— P. 19.
- <sup>4</sup> *Ibid.*— P. 19.
- <sup>5</sup> *Никитина Г. Ф.* Погребальный обряд культуры полей погребений Средней Европы в I тыс. до н. э. // Погребальный обряд племен Северной и Средней Европы в I тыс. до н. э.— I тыс. н. э.— М., 1974.— С. 61.
- <sup>6</sup> *Козак Д. Н.* Могильник пшеворської культури поблизу с. Грині у Подністров'ї // Археологія.— 1985.— Вип. 52.— С. 52—64.
- <sup>7</sup> *Hadaczek K.* Album przedmiotow, wydobytych w grobach cmentarzyska cialopalnego kolo Pszeworska // Teza konserwatorska.— Lwow, 1909.— S. 5; *Никитина Г. Ф.* Погребальный обряд культуры...— С. 89, 90.
- <sup>8</sup> *Dabrowska T., Godlowski K.* Grob kultury przeworskiej...— S. 80.
- <sup>9</sup> *Козак Д. Н.* Культурно-історична інтерпретація скарбів Волині рубежу IV—V ст. н. е. // Археологія.— 1995.— № 4.— Рис. 7.
- <sup>10</sup> *Dabrowska T., Godlowski K.* Grob kultury przeworskiej...— S. 82—84; *Козак Д. Н.* Пшеворська культура...— С. 93.
- <sup>11</sup> *Никитина Г. Ф.* Анализ археологических источников могильника черняховской культуры у с. Оселивка.— М., 1995.— С. 62.
- <sup>12</sup> *Jahn M.* Die Bewaffung der...— P. 125—128.
- <sup>13</sup> *Dabrowska T., Godlowski K.* Grob kultury przeworskiej...— S. 85.
- <sup>14</sup> *Raddatz K.* Ringaufswerter aus germanischen krigergrober // Offa.— 1961.— T. 17—18.— P. 45.
- <sup>15</sup> *Dabrowska T., Godlowski K.* Grob kultury przeworskiej...— Tabl. II, 6.
- <sup>16</sup> *Raddatz K.* Ringaufswerter aus germanischen...— P. 45.
- <sup>17</sup> *Dabrowska T., Godlowski K.* Grob kultury przeworskiej...— S. 90.
- <sup>18</sup> *Козак Д. Н.* Пшеворська культура...— С. 29—39.
- <sup>19</sup> *Dabrowska T., Godlowski K.* Grob kultury przeworskiej...— S. 91; *Godlowski K.* The Chronology of the Latene, Roman and Early Migration Periods in Central Europe.— Krakow, 1970.— Pl. II, 21.
- <sup>20</sup> *Jahn M.* Die Bewaffung der...— P. 183.— Bd. 219.
- <sup>21</sup> *Козак Д. Н.* Пшеворська культура...— С. 93.
- <sup>22</sup> Там само.— С. 83.
- <sup>23</sup> *Godlowski K.* The Chronology of the Latene...— Pl. II, 25.
- <sup>24</sup> *Dabrowska T., Godlowski K.* Grob kultury przeworskiej...— Tabl. II, 51.
- <sup>25</sup> *Козак Д. Н.* Пшеворська культура...— Рис. 17, 20.
- <sup>26</sup> *Godlowski K.* The Chronology of the Latene...— Pl. II, 48.
- <sup>27</sup> *Козак Д. Н.* Пшеворська культура...— С. 39.
- <sup>28</sup> Там само.— С. 83.
- <sup>29</sup> *Godlowski K.* The Chronology of the Latene...— Pl. II, 28.
- <sup>30</sup> *Almgren O.* Nordeuropaische fibelformen.— Leipzig, 1923.— Tabl. VII, 69.
- <sup>31</sup> *Амброз А. К.* Фибулы европейской части СССР // САИ.— 1966.— Вып. 30.— Табл. 10, 19.
- <sup>32</sup> *Kolnic T.* Pohrebisko w Besanowe. Prispewok k Studii doby rimskey na Slovensku // Slovenska archeologia.— 1961.— T. 2.— S. 276.
- <sup>33</sup> *Козак Д. Н.* Пшеворська культура...— Рис. 45, 4.
- <sup>34</sup> *Godlowski K.* The Chronology of the Latene...— Pl. II, 41.



<sup>35</sup> Козак Д. Н. Пшеворська культура...— С. 23, 24.

<sup>36</sup> Козак Д. Н. Етнокультурна історія Волині.— К., 1991.— С. 94, 95.

<sup>37</sup> Godlowski K. Studia nad stosunkami społecznymi w okresach poznołatenskim i rzymskim w dorzeczu Odry i Wisły // Biblioteka archeologiczna.— 1960.— 13; Kietlinska A. Struktura społeczna ludności kultury pszeworskiej // Materiały starożytne.— 1963.— T. IX.

<sup>38</sup> Prahistoria ziem polskich.— Warszawa, 1981.— S. 413, 414.

<sup>39</sup> Smiszko M. Kultury wczesnego okresu...— S. 110.

<sup>40</sup> Смішко М. Ю. Племена пшеворської культури // Населення Прикарпаття і Волині в період розкладу первісно-общинного ладу та в давньоруський час.— К., 1974.— С. 28—38.

## СЛОВ'ЯНСЬКІ МАТЕРІАЛИ З КАНІВСЬКОГО ПОДНІПРОВ'Я

### В. О. Петрашенко, Л. О. Циндровська

З ім'ям В. Хвойки нерозривно пов'язане Канівське Подніпров'я, де дослідник відкрив один з перших могильників полів поховань поблизу с. Зарубинці, що дав назву зарубинецькій культурі, матеріали якої пов'язані з праслов'янським світом. Саме цій культурі В. Хвойка відводив роль зв'язуючої ланки між скіфським і слов'янським світом, що знаходить підтвердження в сучасних наукових розробках<sup>1</sup>.

Зважаючи на особливе місце, яке займав цей регіон у переддержавний період, нові знахідки фібул, монет та іншого інвентарю I тисячоліття н. е., що походять з Дніпровського узбережжя, мають незаперечне наукове значення.

У статті публікуються слов'янські матеріали, отримані нами під час розкопок багатoshарових поселень поблизу с. Григорівка та Бучак Канівського р-ну Черкаської обл. та унікальні знахідки, знайдені А. Б. Петропавловським із змиву культурних шарів цих поселень.

Матеріали I тисячоліття з поселення в ур. Чернечий Ліс.

Поселення знаходиться за 1,5 км північніше с. Григорівки Канівського р-ну Черкаської обл. на першій надзаплавній терасі, культурний шар простежено на відстань близько 150 м углиб плато та 600 м уздовж узбережжя Канівського водосховища. Слов'янські матеріали, які ми розглянемо, концентрувалися в нижній частині тераси, саме тому більшість їх отримано із змиву, а не з розкопаної площі. Основний шар поселення становив давньоруський матеріал, який здебільшого опубліковано<sup>2</sup>.

Про заселеність урочища починаючи з рубежу нашої ери свідчать численні знахідки речей, що походять із змиву та нижніх шарів розкопів. На поселенні знайдено фрагменти фібул зарубинецької культури, а також в невеликій кількості уламки ліпного посуду цього періоду. Зокрема на рівні долівки давньоруського житла № 7 на глибині близько 2,7 м від сучасної поверхні розчищено кілька ям з керамікою зарубинець-

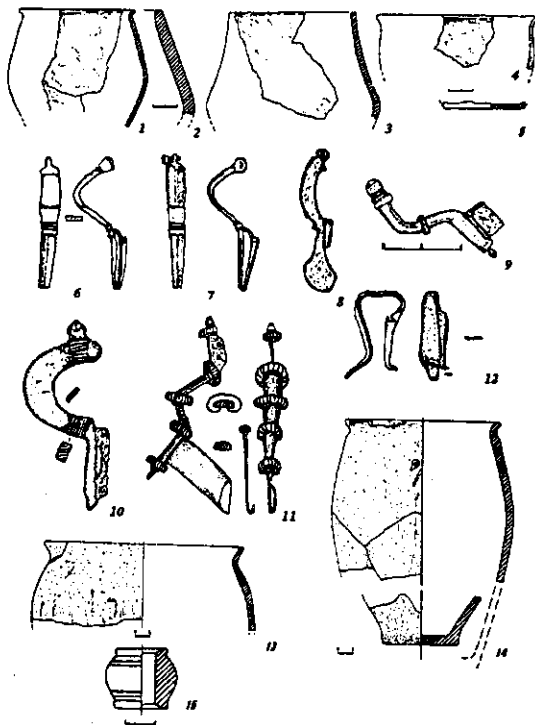


Рис. 1. Григорівка, ур. Чернечий Ліс: 1—3 — кераміка з ями № 29; 2, 4, 5 — кераміка з культурного шару; 6—12 — фібули із змиву та культурного шару. Бучак: 13—14 — кераміка з печі-кам'янки; 15 — пряслице.

© В. О. ПЕТРАШЕНКО, Л. О. ЦИНДРОВСЬКА, 1999