

<sup>24</sup> См. : Цалкин В. И. Древнее животноводство племен Восточной Европы и Средней Азии.— М., 1966.— С. 77; Кузьмина Е. Е. Древнейшие скотоводы от Урала до Тянь-Шаня.— Фрунзе, 1986.— С. 33; Кузьмина Е. Е. Экология степей Евразии и проблема происхождения номадизма. II. Возникновение кочевого скотоводства // ВДИ.— 1997.— № 2.— С. 89.

<sup>25</sup> Браунер А. А. Материалы к познанию домашних животных России. Лошадь курганных погребений // Записки Общества Сельского хозяйства Южной России.— Херсон, 1916.— Т. 86.— Вып. 1.— С. 107.

<sup>26</sup> Витт В. О. Лошади Пазырыкских курганов // СА.— 1952.— Т. XVI.— С. 172, 173.

<sup>27</sup> Андреева Е. Г. О строении костей некоторых диких и домашних млекопитающих // Труды лаб. генетики.— 1933.— Вып. 1.— С. 294—296.

<sup>28</sup> Чемьртан Г. Д. Собаки энеолита Молдавии // Фауна позднего кайнозоя междуречья Днестр — Прут.— Кишинев, 1989.— С. 22.

<sup>29</sup> Браунер А. А. Домашние собаки палеарктики // Записки Одесского общества естествоиспытателей.— 1928.— Т. 44.— С. 335.

<sup>30</sup> Ольховский В. С. Указ. соч.— С. 159, 160.

<sup>31</sup> Массон В. М. Экономика и социальный строй древних обществ.— Л., 1976.

<sup>32</sup> Андреев В. Н. О культуре черепахи у скифов // Проблемы скифо-сарматской археологии Северного Причерноморья.— Запорожье, 1994.

<sup>33</sup> Die Indogermanen und Pferd. Acten des Internationalen interdisziplinären Kolloquium. Freie Universität Berlin. 1—3 juli 1992.— Budapest, 1994; Georgieva R. Opfergabe von Tieren im thrakischen Bestattungsbrauchtum (Ende des 2. Bis 1. Jahrtausend V. Chr.) // PZ.— 1995.— Bd. 70.— H. 1.— P. 115—135.

<sup>34</sup> Herod., IV, 71—72. О значимости лошади в идеологии скифов свидетельствует также эллинский вариант этногонической легенды (Herod., IV, 8—9).

<sup>35</sup> Bóronyi S. Eine analogie der arpadengeitlichen ungarischen sitte: aufgespiesste pferdekopfe in nahostlichen dörfem // Mitteilungen des archäologischen instituts der ungarischen akademie der wissenshaften.— 1980.— Bd. 8/9.— P. 161—164.

<sup>36</sup> Смирнов К. Ф. Савроматы: ранняя история и культура савроматов.— М., 1964.— С. 102.

<sup>37</sup> Лосев А. Ф. Античная мифология в ее историческом развитии.— М., 1957.— С. 42.

<sup>38</sup> Литвинский Б. А., Седов А. В. Культы и ритуалы Кушанской Бактрии (погребальный обряд).— М., 1984.— С. 163.

Одержано 22.09.97

---

## НОВІ АРХЕОЛОГІЧНІ ДАНІ ПРО РИМСЬКУ ЗАЛОГУ ТІРИ

---

В. М. Зубар, Н. О. Сон

Включення античних держав Північного Причорномор'я в орбіту римської політики призвело до того, що в Тірі, Ольвії, Херсонесі, а також в деяких інших пунктах регіону в II — першій половині III ст. було розміщено римські залоги, які формувалися, як свідчать епіграфічні пам'ятки, з підрозділів Ме-зійської армії Римської імперії<sup>1</sup>. Однак, крім латинських написів, де згадуються римські військові підрозділи або окремі військовослужбовці, важливим джерелом з питання про римську військову присутність є археологічні матеріали. Це споруди, пов'язані з діяльністю римських військовослужбовців на

території античних центрів Північного Причорномор'я, а також, на жаль, нечисленні пам'ятки матеріальної культури, які можна пов'язати з перебуванням тут римських залог. Тому в даній роботі робиться спроба уточнити атрибуцію так званого будинку римської вексилії та двох бронзових предметів, знайдених під час археологічних досліджень Тіри.

1963 р. на місці римської цитаделі Тіри розкопано фундамент прямокутної в плані споруди (10,6×6,2 м), орієнтованої з північного заходу на південний схід (V) (рис. 1). Стіни цього приміщення зведено на поколі фундаменту із застосуванням двошарової кладки на пияному розчині. Зовнішній фасад викладено з застосуванням плит великих розмірів у складній орфостатній системі. Товщина стін сягає 0,6 м. Вхід у будинок знаходився в північно-східній стіні.

Під час розкопок цієї пам'ятки зафіксовано уламки амфор, червонолакового та червоноглиняного столового посуду II — першої половини III ст., фрагмент кістяного гребінця, литі скляні гральні жетони, які з'явилися тут разом з римськими солдатами<sup>2</sup>, а також багато залізних предметів, схожих на наконечники списів, та чотирижальні шипи — оборонне озброєння римської армії, яке зокрема використовувалося проти кінноти варварів<sup>3</sup>. Дах споруди було перекрито черепицею. На 28 II фрагментах, знайдених під час розкопок, було зафіксовано клеймо I Італійського легіону<sup>4</sup>.

Отже в ході археологічних досліджень тут було знайдено речовий матеріал II — другої половини III ст., але на підставі знахідки в заглибленні біля північно-східної стіни, разом із бронзовим брашлетом та ножом (?), денарія часу правління імператора Септимія Севера 209 р., який майже не був у обігу, І. Б. Клейман вважав за можливе відносити зведення цього будинку до кінця II — початку III ст.<sup>5</sup>. Хоча пізніше він цілком слушно зазначив, що ця монета, як і інший матеріал з розкопок, свідчить лише про функціонування споруди в цей час, а його будівництво слід, вірогідно, відносити до більш раннього часу<sup>6</sup>. На підставі знахідок монет часів правління імператорів Валеріана (253—260 рр.) та Галлієна (253—268 рр.), які були виявлені в кладці (приміщення III), що пізніше перекрила будинок V (рис. 1, III), І. Б. Клейман вважав припинення функціонування цього будівельного комплексу часом після 253 р.<sup>7</sup>

Виходячи з характеру будівельних залишків та речових знахідок, насамперед черепиці з клеймами I Італійського легіону, І. Б. Клейман розглядав цей комплекс як один з будинків римської вексилії, що дислокувалася в Тірі з першої чверті II — до середини III ст.<sup>8</sup> Пізніше дослідник уточнив його призначення зазначаючи, що, скоріш за все, цей будинок використовувався військовослужбовцями вексилії I Італійського легіону як арсенал<sup>9</sup>. Т. Сарновський не погодився з цим висновком і вказав, що характер виявлених знахідок дозволяє бачити в цьому приміщенні виробничі комплекси, пов'язані з римським гарнізоном міста (fabrica)<sup>10</sup>.

Однак прийняти такий висновок не можна, адже під час розкопок цієї пам'ятки не було зафіксовано будь-яких залишків ремісничого виробництва. До того ж, його планування не є типовим для виробничих комплексів, зафіксованих у римських військових таборах, де, як правило, був досить великий внутрішній двір, басейн для води та ціла низка інших приміщень<sup>11</sup>.

Для з'ясування призначення так званого будинку римської вексилії в Тірі слід у першу чергу звернутися, з одного боку, до аналізу того, що відомо про тирську вексилію, а з другого — до споруд, зафіксованих під час розкопок на території більшості римських військових таборів, у першу чергу на лімесах Римської імперії. Адже, незважаючи на певну специфіку, притаманну розміщенню римських військ в античних містах Північного Причорномор'я, тут життя римських солдатів було організовано за певними загальними правилами, які існували в армії Римської імперії. Виходячи з цього, в Тірі, як і в інших місцях дислокації римських збройних сил, повинні були функціонувати схожі за призначенням споруди.

Стационарний римський гарнізон з'явився в Тірі не раніше 116—117 рр. і складався з солдатів V Македонського легіону та допоміжних підрозділів армії Нижньої Мезії. В 60-х рр. II ст. в Тірі дислокувалися військовослужбовці V Македонського, I Італійського та XI Клавдієвого легіонів, а також солдати допоміжних військ (auxilia) на чолі із центуріоном I Італійського легіону. У другій половині II ст., судячи з керамічних клейм, тирська вексилія формувалася на основі I Італійського легіону. Командував нею центуріон, а кількісний склад був нечисленным і, вірогідно, не перевищував однієї — двох сотень військовослужбовців<sup>12</sup>. Римські солдати в Тірі, як і в інших місцях дислокації на території Римської імперії, вели будівництво. Про це, зокрема, свідчать будівельні написи на мармурових пли-

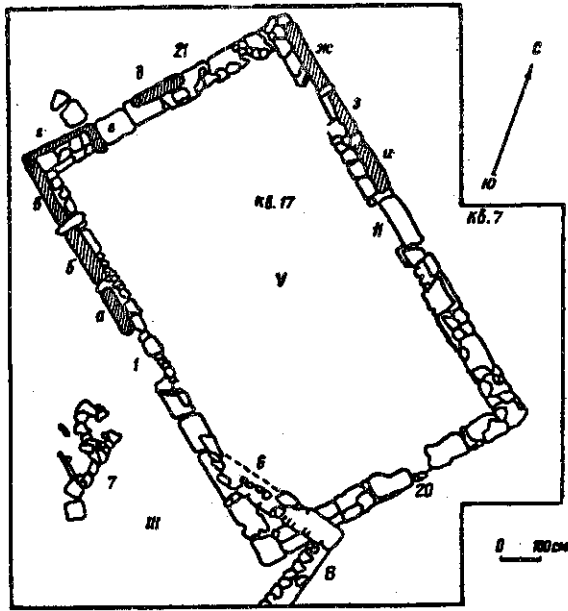


Рис. 1. План так званого будинку тирської вексилії. За І. Б. Клейманом.

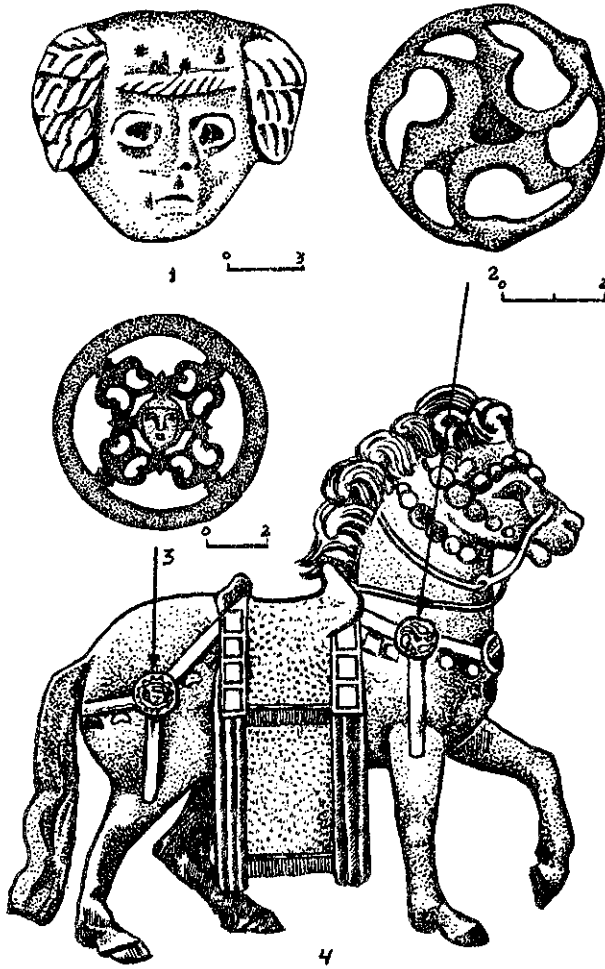


Рис. 2. Предмети спорядження римських кіннотників з розкопок Тіри (1,2) та матеріали до реконструкції їхнього застосування (3,4).

альні приміщення арсеналів, залишки розглянутого тірського будинку слід інтерпретувати саме як склад. На користь цього побіжно свідчить й просте планування будинку, яке має численні аналогії серед складських споруд, розкопаних на території римських військових таборів<sup>18</sup>.

Загальновідомо, що на території римської цитаделі Херсонеса, Харакса і в Балаклаві зафіксовані різноманітні споруди, зведені солдатами дислокованих там римських залог. Тому можна припустити, що і в Тірі були ще якісь інші будинки, пов'язані із функціонуванням римської вексиліяції, які ще будуть знайдені під час археологічних досліджень цієї пам'ятки в майбутньому.

У цьому відношенні дуже показова східна стіна споруди висотою до 2 м, зведена на цем'янковому розчині, з невеликою абсидою на захід від круглої оборонної башти. Зважаючи на наявність абсиди, Т. Л. Самойлова та О. О. Россохацький беззастережно інтерпретували цю споруду як християнську базиліку V—VII ст.<sup>19</sup>. Однак такий висновок, м'яко кажучи, видається дуже сміливим. Адже, по-перше, дотепер розкопано лише північну стіну споруди, що не дозволяє з огляду на сучасні методичні засади не тільки датувати, але й інтерпретувати увесь будівельний комплекс. По-друге, в Тірі поки що не відомі будь-які матеріали зазначеного часу<sup>20</sup>, що вже само по собі робить запропоноване датування дуже проблематичним, якщо не сказати хибним. І, нарешті по-третє, використання розчину цем'янки в кладці робить цілком імовірним віднесення цієї стіни, як і всієї ще археологічно не дослідженої споруди, до перших століть н. е.

Наявність невеликої абсиди в суто здогаданому плані дозволяє інтерпретувати віднайдену пам'ятку не як християнський храм, а як принципію римської вексиліяції Тіри. Принципії завжди будувалися в центрі римського військового табору. Це був адміністративний та релігійний центр будь-якого римського укріплення і, виходячи з планів принципії, наприклад, кастелей Фельдберг, Каперсбург, Нідеробібер, Честер, Ламбесіс та деяких інших, в них використовувалися, як архітектурний елемент, невеликі абсиди, що виступали із зовнішнього боку таких споруд. У таких абсидах, зокрема, могли встановлюватися статуї богів, яким вклонялися військовослужбовці, що мешкали у військовому таборі<sup>21</sup>. Аналогічні абсиди також відомі в термах римських військових таборів, як це було, приміром, в кастелі Корбрідж та Заальбург<sup>22</sup>.

тах та вапняковому фронтоні, які знайдено під час розкопок<sup>13</sup>. До таких споруд й належав комплекс, що отримав назву будинку римської вексиліяції, який і було досліджено 1963 р.

У місцях постійної дислокації римських військ та на території військових таборів, як правило, зводилися: принципія — штаб підрозділу; преторій — будинок його командира; казармені приміщення, де жили солдати; шпиталь (*valetudinarium*); продуктові (*horreum*) та інші складські приміщення, де зберігалось озброєння, інструменти та інший необхідний реманент; лазні, а також деякі інші споруди<sup>14</sup>. Під час розкопок римської цитаделі Херсонеса, наприклад, археологічно зафіксовано: будинок преторія (?), фундаменти казарм, житловий будинок «римської посадової особи», терми, басейн та вівтар (?).<sup>15</sup> Причому цікаво, що, як і в переважній більшості римських військових таборів, уздовж 21 куртини були незабудовані площі<sup>16</sup>, своєрідний *intervalum*, який полегшував пересування військ уздовж оборонних стін<sup>17</sup>.

Характер знахідок, у першу чергу залізних предметів й особливо чотирижальних шипів, в так званому будинку тірської вексиліяції свідчить про те, що він, найімовірніше, використовувався як складське приміщення, де, поряд з озброєнням, зберігався інструмент та інший необхідний солдатам реманент. Враховуючи, що в римських військових таборах не відомі спеціальні приміщення арсеналів, залишки розглянутого тірського будинку слід інтерпретувати саме як склад. На користь цього побіжно свідчить й просте планування будинку, яке має численні аналогії серед складських споруд, розкопаних на території римських військових таборів<sup>18</sup>.

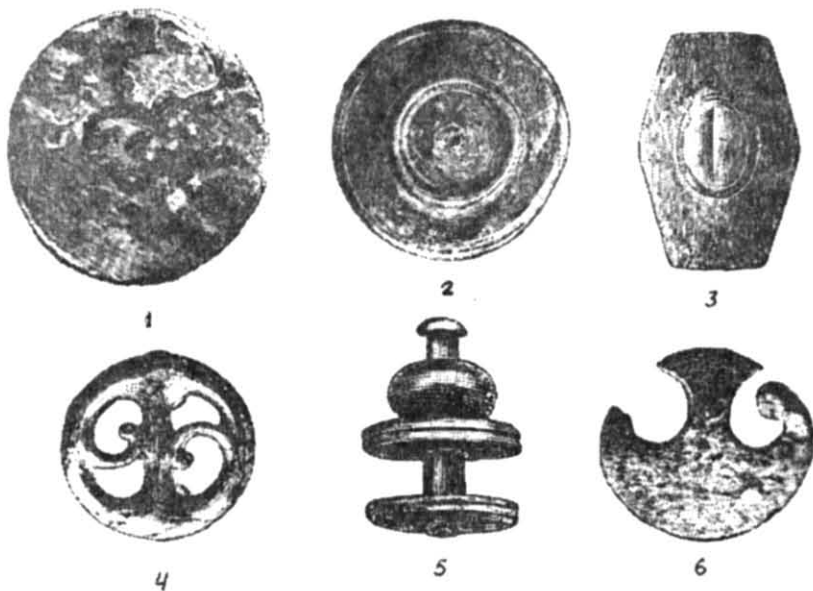


Рис. 3. Бронзові ремінні накладки з Херсонеса. За К. К. Косцюшко-Валюжиничем.

Певне значення для вивчення комплексу питань, пов'язаних з римською залогою Тіри, мають речові знахідки, які траплялися під час розкопок в шарах перших століть н. е. До них, крім чотирижальних шипів, кістяних бутеролой та деяких інших предметів, які вже публікувалися в зв'язку з вивченням римських військових старожитностей Тіри<sup>23</sup>, належать дві так звані бронзові прикраси.

Одна з них — кільце діаметром 4,6 см з ажурним переплетенням у середині (рис. 2, 2). Такий орнамент Ю. Ольденштейн називає трубчастим і за походженням вважає близьким до кельтської художньої традиції, що стала популярною в середовищі римських військовослужбовців, у першу чергу в допоміжних підрозділах збройних сил імперії<sup>24</sup>. Його зовнішня поверхня опукла, а внутрішня — плоска з петлею в центрі. Цю знахідку дослідники цілком слушно інтерпретували як прикрасу кінської зброї, аналогії якій відомі за знахідками в районі м. Тульчі на Нижньому Дунаї та на території Угорщини<sup>25</sup> (рис. 2, 4). До цього слід лише додати, що аналогічні накладки та кільця від кінської зброї добре відомі серед знахідок на території римських військових таборів і датуються часом з середини II — до середини III ст.<sup>26</sup>

Другий предмет видавцями інтерпретувався як бронзова прикраса, яка являла собою пластинку досить грубої роботи з рельєфним зображенням молодого Фавна розмірами 2,7×2,4 см (рис. 2, 1). Із зворотнього боку пластинки є сліди штиря від кріплення. Дослідники припускали, що цією пластинкою було прикрашено замок або скриньку<sup>27</sup>. Однак, зважаючи на сліди обробки, ця апликація була у вторинному використанні. Тому на підставі аналогій з території Паннонії та інших районів Римської імперії її слід розглядати як центральну частину ажурної бляхи з маскою, що належала кінській зброї, та датувати тим же часом, що й вищезгадану<sup>28</sup> (рис. 2, 1, 3, 4).

Аналогічні бляхи різних типів для кріплення ремнів нагрудника, підперся або підхвістника неодноразово траплялися під час розкопок військових поховань на території провінції Римської імперії<sup>29</sup>. Не є винятком і Північне Причорномор'я. Про присутність у складі римської залогої Херсонеса, окрім епіграфічних пам'яток, мабуть, свідчить набір бронзових блях та ремінних накладок, які знайдено в одному з поховань херсонеського некрополя в 1894 р.<sup>30</sup> (рис. 3, 1—6). Ці бляхи та накладки знаходять численні аналогії серед речей з розкопок військових таборів на римських лімесах, де вони атрибутовуються як частини поясної гарнітури солдат або прикраси ремнів кінської зброї римських допоміжних підрозділів і датуються другою половиною II — першою половиною III ст.<sup>31</sup>

Отже, наведені дані говорять на користь висновку про те, що такі знахідки поза будь-яким сумнівом пов'язані з присутністю в Тірі римських кавалеристів, які були у складі римської вексилії, що дислокувалася в місті упродовж II — першої половини III ст.<sup>32</sup>. Цей висновок добре узгоджується з даними епіграфічних пам'яток. Адже в написі 116/117 р., який походить з Тіри, серед солдатів, що встановили присвяту своєму командиру, вказаний *eques* (верхник)<sup>33</sup>.

Таким чином, дані латинських епіграфічних джерел тепер можуть бути узгоджені з археологічним матеріалом, що походить з розкопок міських шарів Тіри перших століть н. е.

Зараз важко впевнено казати, входили до складу тірської вексилії кавалеристи легіону чи допоміжних військ<sup>34</sup>. Але наявність у складі римських залог, дислокованих на території Херсонеса, сучасної Балаклави та Харакса, солдатів I Клікійської, II Луцензівської, I Фракійської та I Сугамбрської когорт, які мали в своєму складі кінноту<sup>35</sup>, і алі I Агекторігійани<sup>36</sup>, а також наявність бронзових частин кінської зброї, які знаходять найближчі аналогії серед матеріалів розкопок військових таборів допоміжних підрозділів, дозволяє з певною мірою ризику стверджувати, що для несіння гарнізонної служби в Тірі використовувалися головним чином кавалеристи із складу поки що невідомого підрозділу допоміжних військ Мезійської армії імперії. Адже і в керамічному клеймі на черепиці з назвами трьох римських легіонів, і в одному латинському написі з Тіри згадуються *auxilia*<sup>37</sup>.

Підсумовуючи, слід наголосити, що зараз залишки так званого будинку тірської вексилляції є всі підстави атрибуувати як складське приміщення та припускати наявність тут якихось інших будівель, пов'язаних із римською залогою II — першої половини III ст., які ще не розкопані, зокрема принципи. Але остаточною відповідь на це важливе питання можна буде отримати після повного та всебічного вивчення приміщення з апсидою, дослідження якого ще не закінчено.

Розглянуті пам'ятки матеріальної культури доповнюють дані епіграфічних джерел і дозволяють з певною мірою вірогідності стверджувати, що при комплектуванні вексилляції Тіри, а втім і римських залог Південно-Західної Таврики, римським військовим командуванням враховувався характер ворога, з яким могли зіткнутися римські військовослужбовці при захисті античних центрів Північного Причорномор'я. Тому до складу римських вексилляцій залучалися не тільки легіонери та піхотинці допоміжних військ, але й кіннотники. А вже у випадку варварського нападу саме вони могли здійснювати контрудари та переслідувати войовничих варварів-кочовиків, які головним чином і загрожували не тільки Тірі, але й іншим античним центрам регіону упродовж II — першої половини III ст.

## Примітки

<sup>1</sup> Докл. див.: *Зубарь В. М.* Северный Понт и Римская империя.— К., 1998.— С. 37—141.

<sup>2</sup> *Сымонович Э. А.* Игрально-счетные жетоны на памятниках черняховской культуры // СА.— 1964.— № 3.— С. 310.

<sup>3</sup> Докл. див.: *Клейман И. Б.* Раскопки помещения вексилляции I-го Итальянского легиона в Тире // МАСП.— 1971.— Вып. 7.— С. 229—238; *Крыжицкий С. Д., Клейман И. Б.* Раскопки Тире в 1963 и 1965—1976 гг. // Античная Тира и средневековый Белгород.— К., 1979.— С. 40—45; *Карышковский П. О., Клейман И. Б.* Древний город Тира.— К., 1985.— С. 100, 101.

<sup>4</sup> *Клейман И. Б.* К вопросу о пребывании в Тире I Киликийской когорты // КС ОАМ за 1963 г.— Одесса, 1965.— С. 179—183.

<sup>5</sup> *Клейман И. Б.* Раскопки помещения вексилляции ...— С. 235; *Карышковский П. О., Клейман И. Б.* Указ. соч.— С. 101.

<sup>6</sup> *Крыжицкий С. Д., Клейман И. Б.* Указ. соч.— С. 44.

<sup>7</sup> *Крыжицкий С. Д., Клейман И. Б.* Указ. соч.— С. 44; *Карышковский П. О., Клейман И. Б.* Указ. соч.— С. 101.

<sup>8</sup> *Клейман И. Б.* Раскопки помещения вексилляции ...— С. 238.

<sup>9</sup> *Крыжицкий С. Д., Клейман И. Б.* Указ. соч.— С. 45.

<sup>10</sup> *Sarnowski T.* Das Römische Heer im Norden des Schwarzen Meeres // Archeologia.— 1988.— Т. 38.— S. 82, 83.

<sup>11</sup> *Jonson A.* Römische Kastelle.— Mainz am Rhein, 1990.— S. 204—209.— Abb. 140.

<sup>12</sup> Докл. див.: *Сон Н. А.* Тира римского времени.— К., 1993.— С. 31—41.

<sup>13</sup> *Сон Н. А.* Новая строительная надпись из Тире // ВДИ.— 1986.— № 4.— С. 60—68; *Сон Н. А.* Тира римского времени.— С. 37.

<sup>14</sup> *Jonson A.* Op. cit.— S. 115—214.

<sup>15</sup> *Антонова И. А.* Административные здания херсонесской вексилляции и фемы Херсона // Хсб.— 1996.— 8.— С. 10—14; *Антонова И. А.* 15 лет работ в цитадели Херсонеса // Херсонес в античном мире. Историко-археологический аспект.— Севастополь, 1997.— С. 7, 8.

<sup>16</sup> Там же.— С. 8.

<sup>17</sup> *Jonson A.* Op. cit.— S. 39.— Abb. 15.

<sup>18</sup> *Ibid.*— S. 210.— Abb. 142.

<sup>19</sup> *Самойлова Т. Л., Росохацкий А. А.* К вопросу о распространении христианства в Северо-Западном Причерноморье // Матеріали II-ї Миколаївської обласної краєзнавчої конференції «Історія. Етнографія. Культура. Нові дослідження». — Миколаїв, 1997.— Т. I.— С. 32.

<sup>20</sup> *Мезенцева Г. Г., Иваненко И. А.* Открытия в Белгород-Днестровском // АО за 1978 г.— М., 1979.— С. 369, 370; *Кравченко А. А.* Средневековый Белгород на Днестре (конец XIII — XIV вв.).— К., 1986.— С. 3.

<sup>21</sup> *Jonson A.* Op. cit.— S. 135.— Abb. 8.— S. 141.— Abb. 92.— S. 151.— Abb. 99; *Vino-*

gradov J. G., Zubar V. M. Die Schola Principalium in Chersonesos // II mar Nero.— 1995/1996.— II.— S. 143.— Abb. 2; *Виноградов Ю. Г., Зубарь В. М., Антонова И. А.* Schola principalium в Херсонесе // НЭ.— 1998.— Т. XVI.— С. 74.— Рис. 2, 2—6.

<sup>22</sup> *Jonson A.* Op. cit.— S. 242.— Abb. 169.

<sup>23</sup> *Сымонович Э. А.* Игрально-счетные жетоны...— С. 310; *Клейман И. Б.* Раскопки помещения вексилляции...— С. 233.— Рис. 8; *Карышковский П. О., Коцевицкий А. С.* Античные монеты из раскопок Тирь // Античная Тира и средневековый Белгород.— Киев, 1979.— С. 92, 97, 98; *Крыжицкий С. Д., Клейман И. Б.* Указ. соч.— Рис. 12; *Черненко Е. В., Зубарь В. М., Сон Н. А.* Бутероль из Тирь // СА.— 1989.— № 2.— С. 250—252; *Сон Н. А.* Тира римского времени.— С. 37, 38; *Сон Н. О., Назаров В. В.* Знахідки римської зброї в Тірі та Ольвії // Археологія.— 1993.— № 1.— С. 120—123; *Vinogradov Ju. G., Nazarov V. V.* Römische Besatzungstruppen in Olbia Pontica im 1. bis 3 Jh. und ihre Bewaffnung // Beiträge zu römischer und barbarischer Bewaffnung in den ersten vier nachchristlichen Jahrhunderten.— Lublin—Marburg, 1994.— S. 106.— Abb. 1, 2, 3.

<sup>24</sup> *Oldenstein J.* Zur Ausrüstung römischer Auxiliareinheiten // Bericht der Römisch-germanischen Kommission.— 1977.— Bd. 57.— S. 203, 206.

<sup>25</sup> *Клейман И. Б., Сон Н. А.* Западнопонтійські і провінціально-римські культурно-економічні зв'язки Тирь // МАСП.— К., 1983.— С. 54.— Рис. 5.

<sup>26</sup> *Oldenstein J.* Op. cit.— S. 203—207.— Taf. 69.— № 902, 903.

<sup>27</sup> *Клейман И. Б., Сон Н. А.* Западнопонтійські і провінціально-римські ...— С. 54.— Рис. 6.

<sup>28</sup> *Bunki S.* Az Istoán Kiráby Muzem gyujtemenye. Romai Kori figurális bronz, ezüst és ólom tárgyak.— Székesfehérvár, 1972.— P. 82.— № 60, 61; *Oldenstein J.* Op. cit.— S. 203—207; Taf. 87.— № 1129—1133.

<sup>29</sup> Ср.: *Georgette M. E. C van Boekel.* Roman terracottaorse figurines as a source for the reconstruction of harnessing // Roman Military Equipment: the Sources of Evidence.— Oxford, 1989.— P. 79—87.— Fig. 1—8; *Palágyi S.* Rekonstruktionsmöglichkeiten der Pferdegechirrfunde aus Pannonien // Roman Military Equipment: the Sources of Evidence.— Oxford, 1989.— P. 126—134.— Abb. 2, 4, 5, 7, 8; *Junkelmann M.* Die Reiter Roms.— Mainz am Rhein, 1992.— Teil III.— S. 76—88.— Abb. 1, 83, 84, 94—96; *Junkelmann M.* Reiter wie Statuen aus Erz.— Mainz am Rhein, 1996.— S. 84—87.— Abb. 182, 185, 186.

<sup>30</sup> ОАК за 1894.— СПб., 1896.— С. 68.— Рис. 94—100, могила № 492.

<sup>31</sup> Порів.: *Oldenstein J.* Op. cit.— S. 137—139, 170, 171—173, 178—184, 186, 187, 226—239.— Taf. 34— № 269—272; Taf. 46.— № 473—489; Taf. 47.— № 490—503; Taf. 56.— № 686—694; Taf. 85.— № 1119, 1120; Taf. 86.— № 1121—1125; Taf. 90.— № 1165.

<sup>32</sup> *Сон Н. А.* Тира римского времени.— С. 31—41.

<sup>33</sup> *Карышковский П. О.* Материалы к собранию древних надписей Сарматии и Тавриды // ВДИ.— 1959.— № 3.— С. 117.— № 6.

<sup>34</sup> *Сон Н. А.* Тира римского времени.— С. 39.

<sup>35</sup> Всі ці когорти (Equitata) мали в своєму складі 800 піхотинців та 256 кавалеристів. Докл. див.: *Davies R.* Cohortes Equitatae // Historia.— 1971.— Vol. 20.— P. 751—763; *Holder P.* Cohortes Equitatae from Augustus to Hadrian // Military illustrated.— 1988.— № 3.— P. 26.

<sup>36</sup> Докл. див.: *Зубарь В. М., Антонова И. А., Савеля О. Я.* Надгробок римського кавалериста з околиці Балаклави // Археологія.— 1991.— № 3.— С. 102—108; *Зубарь В. М.* Херсонес Таврический и Римская империя. Очерки военно-политической истории.— Киев, 1994.— С. 63; *Зубарь В. М., Сон Н. О.* З приводу інтерпретації нового латинського напису з Херсонеса // Археологія.— 1997.— № 1.— С. 120—128; *Зубарь В. М., Савеля О. Я., Сарновський Т.* Нові латинські написи з храму в околицях Херсонеса Таврійського // Археологія.— 1997.— № 4.— С. 67—87; *Zubar V. M.* The stationing of Soldiers from the I Ala Aetectorigiana in Tauris // Ancient Civilizations from Scythia to Siberia.— 1997.— Vol. 4.— № 3.— P. 101—108.

<sup>37</sup> *Карышковский П. О.* Материалы...— С. 116, 117.— № 6; *Крыжицкий С. Д., Клейман И. Б.* Указ. соч.— С. 34.— Рис. 13, 3; *Сон Н. А.* Тира римского времени.— С. 33, 34.

Одержано 08.09.98