

Г. Ю. Івакін



Рис. 1. Ступка з Замкової гори. 1977 р. Зберігається в Музеї історії міста Києва.

На Замковій горі у Києві 1977 р. під час розвідувальних робіт В. О. Хиршмова було знайдено ступку еноклпіона-квадрифоля із зображенням Розп'яття розміром 68×51 мм (рис. 1), яка зберігається в Музеї історії міста Києва. Ступка має складену ламаними контурами форму, що мало схожа на значний витягнутий хрест. Божові крила трохи звужуються і завершуються прямою, а не овальною лінією. Верхній та нижній промені мали овальну форму і завершувалися невеличкими круглими виступами, на яких вміщено зображення плаха (вліва) та хреста або крину (вправо). Ці виступи закривали гачки для з'єднання із зворотньою ступкою. Великий хрест з тілом Христа створює головну вісь виступу і майже торкається своїми кінцями вузької облямівки квадрифолю.

На ступці вміщено композиції Розп'яття з передстоячими Богоматір'ю (ліворуч) та Іоанном Богословом. По боках (у крилах еноклпіону) зображено невеличкі призмкуваті фігурки ангелів на повний зріст із сфєрами та Мерілами в руках. Розташовані вони практично фронтально. Над головою Христа вміщено три птахи. Центральний, трохи більший за розмірами, сидить на верхівці хреста і вписується у верхній виступ квадрифолю. Це Фенікс — символ воскресіння й безсмертя. Два інших знаходяться трохи нижче, в окремих медальйонах. У нижньому виступі вміщено невеликий хрестик або крин (зображення сильно затерто).

Еноклпіон обрамлено невисоким бортиком, орнаментованим насічкою, яка імітувала дрібні перлинок.

Фігуру Христа розміщено строго фронтально, з трохи нахиленою до правого плеча головою. Над головою — німб з перехрестям. Ноги практично зливаються в одну лінію, п'яти зіставлені і лише ступні різко розвернуті, спираються на нижню шабель. Підперезуючий плат довгий, прикриває коліна. Непропорційно великі руки, розкинуті по великій перекладині хреста, мають помітний згин у ліктях.

Постаті Богоматері та Іоанна Богослова трохи зігнуті, щоб краще вписатись у овальний промінь квадрифолю і розміщені у лещотому розвороті до центральної фігури Христа, що досягається за рахунок більш високого рельєфу віддалених від центральної вісі композицій вертикалей. Деталі одягу майже не пророблені. Мафорії Богоматері та гуматії Іоанна лише трохи виділені трихуванням.

Налиси погано читаються, особливо у правій частині квадрифолю. Можливо, вони були протрпані вже після виготовлення самого еноклпіону. Над великою перекладиною хреста видно монограму Христа ІС ХС, а також монограми Богоматері та Іоанна Богослова.

Зображення на еноклпії дещо грубуваті та примітивні. Фігури непропорційні з значною великими обличчями та готовами. Обличчя — банкіати, з великими носами. Майстер відверто не прагнув до надмірної деталізації. Проте в цілому композиція досить виразна.

За фактурою виробу можна припустити, що його було відлито за вержовою моделлю. Виготовлення квадрифолю було розраховано на достатньо широкий абут на ринку. Проте через складну технологію виготовлення він за своєю надмірністю значно поступався еноклпіонам чи іншим виробам, які виготовлялись у кам'яних ливарних формках.

Композиція Розп'яття із передстоячими Богоматір'ю та Іоанном Богословом й постатями ангелів по боках достатньо відома у мистецтві Візантії та Київської Русі XI—XV ст. Дещо незвичні лише три птахи над головою Христа. Можливо, два бокових (у медальйонах) птахи з'явилися під час роботи

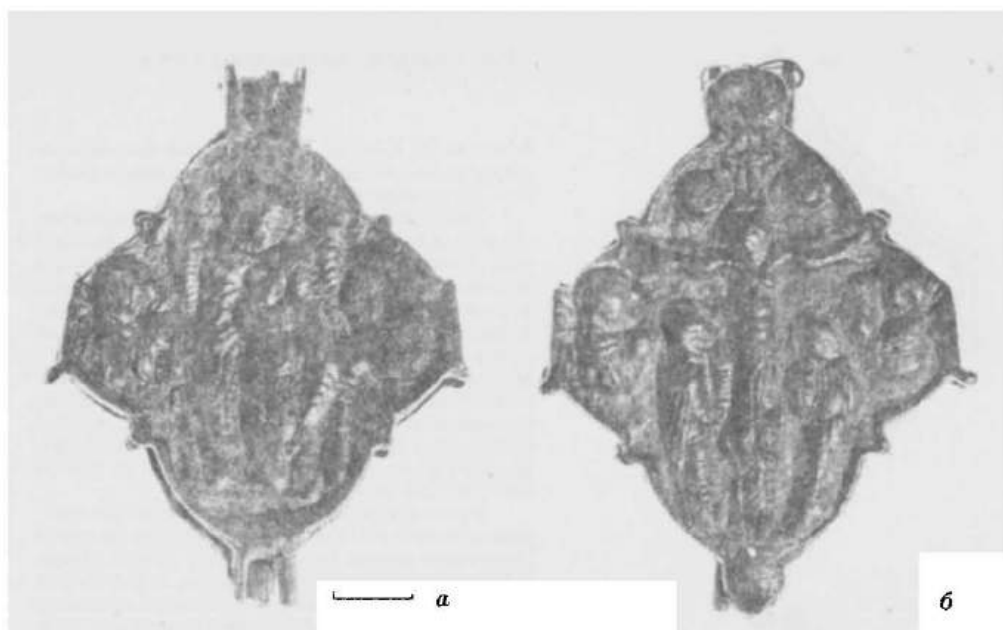


Рис. 2. Квадрифолій колекції Б. І. Ханенка (НІМ України, № В-933 (а — лицьова, б — оборотна сторона).

майстра над створенням моделі для відливання ступки. Голуби вірогідно замінили зображення Сонця та Місяця, які зазвичай вміщувались на цих місцях у більш ранніх зразках різних композицій із зображенням Розп'яття. Майстер, що мав перед собою потертий, поганорозбірливий зразок, міг вмістити птахів до кіл-медальйонів, надаючи їм різного символічного змісту.

Знахідки подібних чи відмінних лише у незначних деталях енкалпціонів-квадрифоліїв уже відомі. Такий квадрифолій знаходиться у збірці Ханенків¹. Тепер він зберігається у фондах Національного історичного музею України за № В-933 (рис. 2). Ще один, знайдений десь на рубежі ХІХ—ХХ ст., походить з території Золотої Орди з городища Увек (рис. 3). Цей екземпляр зберігається у Державному

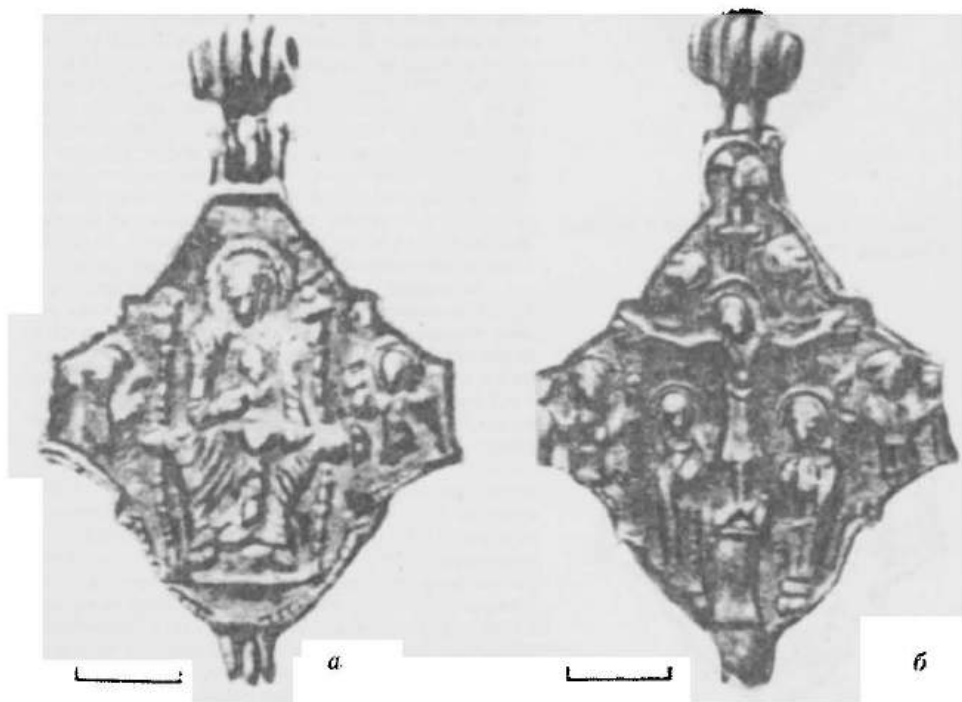


Рис. 3. Квадрифолій з Увену. Державний Ермітаж (Росія) № 30-34 (а — лицьова, б — оборотна сторона).



Рис. 5. Студка квадрифолю з колекції НІМ України (№ В-899).

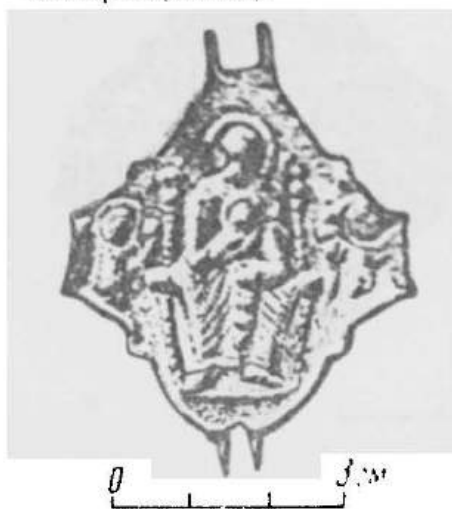


Рис. 4. Квадрифолю Новгороду, 1934 р.

Ермітажі (№ 30—34)². Ще одна студка квадрифолю з Розі'яттям знайдена А. В. Аршиковським у Новгороді під час розкопок 1934 р. на С.м.п.

Хрести з Увску та з колекції Ханенків практично збігаються в усіх деталях з квадрифолями із Замкової гори Новгородський екземпляр дещо відрізняється від них. У нього відсутні верхній та нижній виступи, де зазвичай вміщено коло з птахом та хрестик (крини). А над великою перекладиною хреста Розі'яття, на думку А. В. Аршиковського, знаходяться Сонце і Місяць³. Проте зображення настільки затерті, що важко рішуче стверджувати, що знаходиться у колах-медальйонах: птахи чи Сонце і Місяць (рис. 4). Відсутність цих виступів на новгородському квадрифолю дозволяє, на нашу думку, припустити, що він був виготовлений дещо раніше за інші.

Ще дві студки подібних квадрифолюв було виявлено розкопками Т. Мовчанівського 1936 р. на садибі Десятинної церкви (зберігаються у фондах Національного історичного музею України, № В-8 5647 та 5823). Проте вони сильно фрагментовані і практично позбавлені зображень. За розмірами та формою вони подібні до всіх вищезгаданих. Подібну студку знайдено 1995 р. на р. Спир від Луцьком.

Повністю цілілі квадрифолю з колекції Ханенків та з Увску також мають зворотні студки. На них вміщено композиції із фронтальним зображенням Богоматері, що сидить на престолі й тримає перед собою на колінах Христа, а по боках (крилах квадрифолю) розміщено невеличкі фігурки архангелів з зерцалами та мерилами, трохи повернуті до Богородиці. Добре видно кручені стовпчики престолу, його подушка. Складки одягу добре модельовані. Обличчя такі ж як і на зображеннях на лицевій студці — трохи подовжені, зужені до підборіддя, банкаті, з великим носом. Це в свою чергу дає можливість вказати ще на дві знахідки ступок подібних квадрифолюв. Одна із зображенням Богоматері на престолі була виявлена у Лебедині (Київська губернія) і потрапила до колекції Ханенків (зберігається у НІМ України (№ В-899)⁴ (рис. 5). Другу студку знайдено наприкінці XIX — початку XX ст. в Увску (рис. 6). Вона зберігається у Саратовському музеї⁵. Лебединський екземпляр дещо відрізняється від інших формою та манерою зображення. Студка із Саратовського музею ідентична студці цілого квадрифолю з Увску, що зберігається в Ермітажі. М. Д. Полубояринова вважає, що зворотні студки обох квадрифолюв з Увску та цілого ханенківського були відліті в одній формі⁶.

Як відомо, зображення Богоматері на престолі з Христом-немовлям і передстоючими архангелами досить поширені серед пам'яток мистецтва Візантії, а також Грузії, де цей сюжет часто зображався у конхах апсид храмів XI—XIII ст., що досі ніки пов'язують з культом Марії — заступниці Грузії. Для Русі зображення Богоматері на престолі є не надто поширеним сюжетом і досить надійно дозволяє вказати на Київ як на місце виготовлення подібних квадрифолюв. Цей сюжет відповідає іконографічному типу Кіпрської Богоматері. Н. П. Кондахов вважав, що після «чудесного явлення» у 1085 р. в Успенському соборі Печерського монастиря першої на Русі ікони типу Кіпрської Богоматері, вона стала храмовою іконою і отримала назву Печерської⁷. Від неї походять різні її синьки та варіанти типу відомої «Свенської Печерської Богоматері» або «Ярославської Печерської Богоматері з ангелами та святыми». Найближчим за типологією до печерської ікони дослідник вважає зображення Богоматері

Рис. 6. Квадрифолю з Увску, Саратовський музей

з вомовлям на престолі на мініятурі Трїрського псалтиру. На візантійських виробах дрібної пластики такі зображення також трапляються досить часто. М. П. Лихачов поділяв висновки Н. П. Кондакова й наводив низку активних печаток із зображенням цього типу Богоматері. На його думку, зображення на модалі урв. XIII ст. особливо близькі до зображень на цих квадрифолях — такі ж кручені стовпчики престолу; схожі за манерою зображення складки одягу на колінах тощо».

Стосовно часу та місця виготовлення таких квадрифолій існують різні погляди. Б. І. Ханенко датував свій квадрифолій з Лебедина XII ст., а інший — XIII ст. Проте він не обґрунтовував і не аргументував таке датування. М. Д. Подубовичова, яка досліджувала хрести з Увску, знайдені, як і ханенківські екземпляри, на рубіжі XIX—XX ст. при нез'ясованих обставинах, не зупинялась спеціально на їхньому конкретному датуванні, але відзначала значну кількість речей другої половини XIII—XIV ст., які походять з тієї ж пам'ятки, що й квадрифолій. Дослідниця гадала, що ці складні мають кийське походження¹⁰. Т. В. Ніколаєва вважала, що в цілому хрести квадрифольної форми характерні для XIV—XV ст.¹¹. Дослідник золотоординських старожитностей М. Г. Крамаровський також датує квадрифолій цим періодом, але зауважує, що центр їхнього виробництва знаходився не в Києві, а на території Золотої Орди.

В. Г. Пуцко датує ханенківський екземпляр початком XII ст., а з приводу ступки з Замкової гори зазначає, що стилістичні ознаки свідчать на користь виготовлення виробу не пізніше кінця першої чверті XIII ст.¹².

Погоджуючись з висновком, що корені та вірші цих квадрифолій знаходяться у давньокийському мистецтві домонгольської доби, все ж вважаємо це датування В. Г. Пуцка дещо заниженим.

Більшість дослідників вважають, що загалом квадрифолій більш характерні для XIV—XV ст. Але ці хрести мають і деякі архаїчні ознаки, які ріднять їх з пам'ятками розвинутого XIII ст. Бокові промені хреста майже прямокутні, а не овальні. Можливо, тут ми маємо справу з перехідною формою до класичних квадрифолій XIV ст.

Руки Христа розміщені безпосередньо на великій перекладині хреста й помітно зігнуті у ліктях, що не характерно для домонгольської іконографії. Тіло Христа знаходиться строго вертикально, а не вільно як у пам'ятках XII ст. Хрест Роп'яття — восьмикицевий, проте нижня перекладина пряма й настільки мала, що майже непомітна. Як відзначав М. П. Лихачов, на візантійських модалах із зображенням Богоматері на престолі, останній на печатках XII ст. є без спинки, а у XIII ст. престол уже зображується із спинкою як і на цих квадрифолях.

Археологічне датування дає можливість віднести ці квадрифолій до пізнішого часу, ніж початок XIII ст. Адже жодне знахідка не походить з давньо-



Рис. 7. Богоматір. Мініятура XII ст. грецького Четверосвангелія з Андріївського скиту на Афоні.



Рис. 8. Богоматір Печерська. Мініятура Трїрського Псалтиря. 1073.

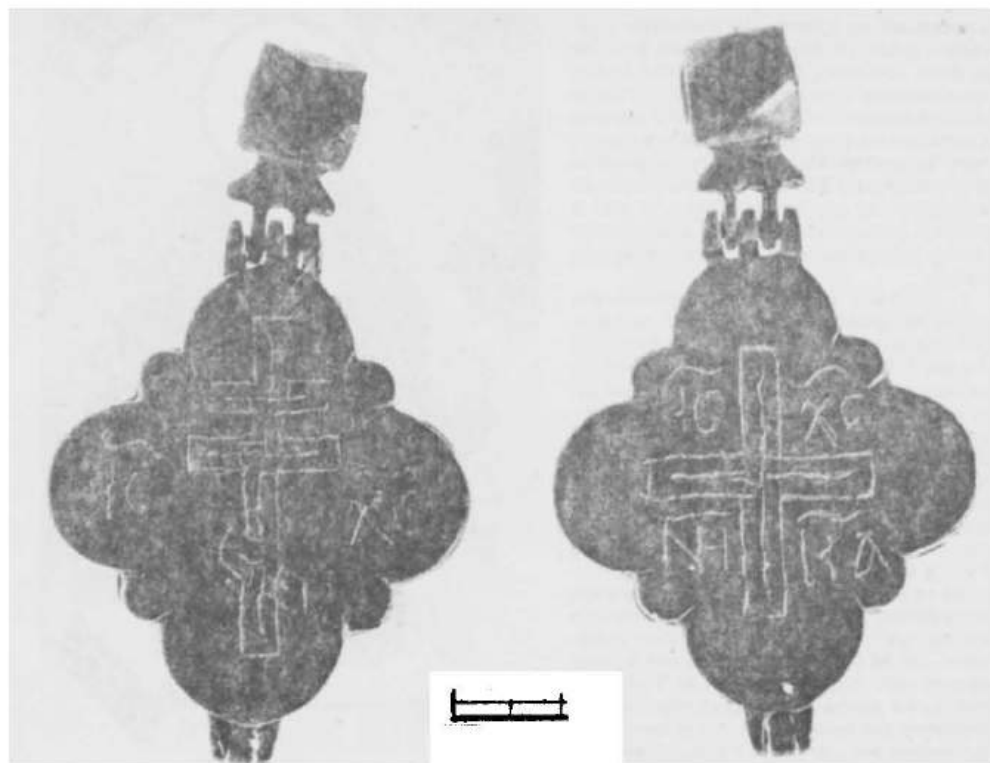


Рис. 9. Хрестик-мошевик з Вітачева (НІМ України).

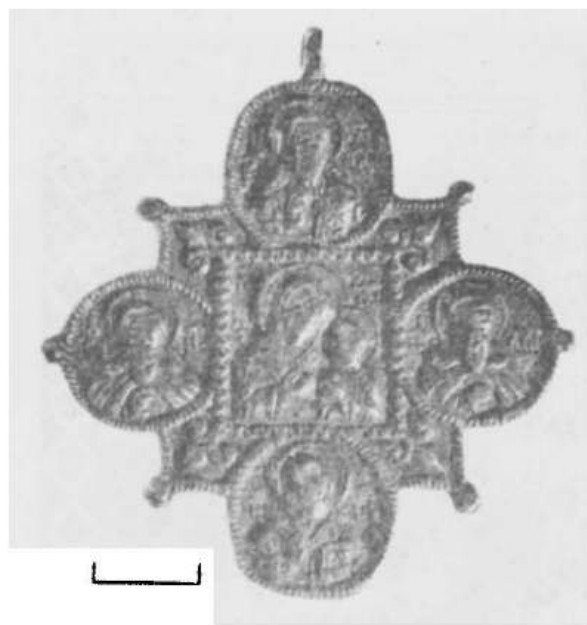


Рис. 10. Хрест з колекції НІМ України. МТ-226.

руських шарів. Ступку з Замкової гори, як і знахідки Т. Мовчанівського, виявлено в шарі XVI—XVII ст. Комплекс знахідок з Увску дозволяє віднести ці енколпіони до кінця XIII—XIV ст. Новгородська знахідка походить з пласту № 5 (0,8—1,0 м), який належить до 2-го шару, що датується 1335 р.—XVIII ст.¹¹ Чітка нижня межа шару надійно вказує на те, що подібні квадрифолії належать до післямонгольського часу.

Немає й вагомих доказів, що виробництво цих квадрифоліїв було налагоджено в районі Увска. Літописи, свідчення іноземних мандрівників, актовий матеріал свідчать, що потік полонених з Русі не переривався протягом другої половини XII — першої половини XV ст. Масовний утіл людей до Орди в результаті каральних походів чи інших утисків стосувався безпосередньо з Києва. Особливо 1300 р., коли «весь Киев развидиста», а митрополит Максим змушений був перейти або був переведений ханом Тохтой до Володимир-на-Клязьмі.

Досить багато на території Золотої Орди знаходилося й православного духовництва. 1261 р. Переяславську

спархію на чолі з єпископом було переведено до Сарая. Археологічні дослідження золотоординської території показали, що в усіх більш-менш значних пунктах існували православні церкви або каплички. Таким чином, нема нічого дивного в тому, що, виготовлені вже у другій половині XIII ст. культові речі з Києва, могли потрапляти на різні городища Золотої Орди.

В цілому, ці квадрифолії свідчать про перехідні форми, що вироблялись під час поступового відродження культурного та економічного життя на Русі на базі місцевих стародавніх традицій.

У дрібній пластинці кожного регіону відбивалися переважно найбільш відомі та поважасмі міс-

цеві храмові ікони (наприклад, Володимирська Богоматір, Пирогоша, Ченстоховська Богоматір тощо). Знахідки пам'яток такої дрібної пластики зосереджені в зоні впливу відповідних храмів. Так і ці квадрифолії наслідували сюжет храмової ікони Печерського монастиря.

Печерський монастир і після Батисвої навали продовжував користуватися великою популярністю на всій території Русі. Природно, що й в усіх місцях, куди потрапляло православне населення, великою популярністю відповідно користувалися печерські ікони та хрести, що походили з самого Печерського монастиря. Художні майстерні, де виготовлялись такі ікони та хрестики, знаходились або в самому монастирі, або були тісно з ним пов'язані. Близько 1288 р. в цій майстерні було створено (чи поновлено) відому Свенську Богоматір для Свенського монастиря під Брянськом, яку замовив син останнього великого князя київського Михайла Всеволодовича — Роман. Вона являла собою список з Печерської Богоматері, але замість архангелів були зображені печерські святі — Антоній та Феодосій. Приблизно в ту ж добу або трохи пізніше були створені ікони «Ярославська Печерська Богоматір з ангелом та святими», «Богоматір на престолі», придбана нещодавно Російським музеєм у Санкт-Петербурзі, Печерська Богоматір, яка була привезена з Києва до Нижнього Новгороду майбутнім архієпископом суздальським та митрополитом Діонісієм тощо. У резиденції московських митрополитів у Кремлі — храмі Положення ризи Богоматері у Влакернах — знаходилась ікона Печерської Богоматері, яка являла собою хатній образ митрополитів і, за переказом, супроводжувала їх під час переселення з Києва до Володимира, а пізніше до Москви. На печатках митрополитів також було зображення Печерської Богоматері¹⁴. Тип Печерської Богоматері був досить популярним і серед новгородських художників, про що свідчить фресковий розпис південної стіни церкви Успіння на Волотові (близько 1380 р.) та церква Федора Стратилата (XIV ст.), ікона «Богоматір на престолі з передстоячими Миколаєм та Климентом» XIII ст. тощо.

У цілому, енкаліптони-квадрифолії із зображенням Розп'яття з одного боку та Богоматері на престолі з іншого, належать до київської художньої майстерні, пов'язаної з Печерським монастирем, яка працювала наприкінці XIII — на початку XIV ст.

У фондах НМ України збереглися також квадрифолії інших типів з колекції Б. Ханенка. Один з Віташева — гладенький, без рельєфу, хрест-мошевик з масивним граненим вушком. На одній стулці вигравірувано чотирьохкінцевий хрест з двох паралельних ліній, у середині якого вміщено ще один хрестик з однієї лінії. Над перекладною — напис ІС ХС, під нею — НИКА. Крила квадрифолію — чіткі напівкола, кути центрального квадрату ледь виступають і теж заокруглені. На звороті зроблено у такій же техніці восьмикінцевий хрестик та напис ІС ХС (рис. 9)¹⁵.

Інші три стулки квадрифоліїв мають схожу структуру — в центрі квадрат з виступами на кутах, крила хрестів утворюють чотири медальйони у обрамленні з імітації скані теж з маленькими виступами по боках. Перший (№ МТ—226) має розміри 58×55 мм. У центрі у квадратному обрамленні (трохи товщому ніж у медальйонах та по краях квадрифолію) вміщено поясне зображення Богородиці з немовлям тилу Одигітрія. З кутів центрального обрамлення йдуть крини, спрямовані у кути головного квадрату квадрифолія. У медальйонах знаходяться: на горі — Христос-Вседержитель, внизу — св. Микола, по боках Антоній та Феодосій Печерські. Зображення виконані у неглибокому рельєфі, досить ретельно (рис. 10)¹⁶.

Інша стулка (МТ—374), розмірами 67×52 мм, має зображення п'ятифігурного Деїсусу. У центрі не квадрат, а медальйон із поясним зображенням Христа-Вседержителя, по боках якого Богородиця та Йоани Предтеча із характерним положенням рук. Вгорі та внизу — пара бородатих апостолів, вірогідно Петро та Павло. Зображення досить затерті та нерозбірливі (рис. 11)¹⁷. Ще одна стулка з нерозбірливими зображеннями (МТ—498) подібна до першої і має розміри 60×58 мм.

Подібним квадрифоліям виявлено нові аналогії — хрести з городища Осовик 1975 р. та з Твері 1995 р. Останній походить з культурного шару XIV ст. Ці квадрифолії збереглися повністю і мають обидві стулки, що відповідають ханенківським з Богородицею та Вседержителем. Проте ханенківські стулки не складали одного хреста, оскільки всі мали по одному вушку. А тверська стулка з Богородицею має їх два. Автор розвідки про тверські знахідки, Т. А. Чукова, справедливо вважає, що квадрифолії з Осовика і Твері були зроблені або у Києві у XIII ст., або київські пам'ятки стали взірцем для місцевих реплік¹⁸.



Рис. 11. Хрест з колекції НМ України. МТ-374.

Примітки

¹ Ханенко Б. И. и В. Н. Древности русские. Кресты и образки.— К., 1899.— Вып. 1.— Табл. VIII, 98, 99.

² Полубояринова М. Д. Русские люди в Золотой Орде.— М., 1978.— С. 95—97.

³ Арциховский А. В. Раскопки на Славне в Новгороде // МИА.— М.— Л., 1949.— № 11.— Т. 1.— С. 145, 150.— Рис. 22а.

⁴ Ханенко Б. И. и В. Н. Указ соч. — Табл. VI, № 71.

⁵ Полубояринова М. Д. Русские вещи на территории Золотой Орды // СА.— 1972.— № 3.— Рис. 6.

⁶ Полубояринова М. Д. Русские люди в Золотой Орде.— С. 100.

⁷ Пирамишвили О. Роспись Кинувили.— Тбилиси, 1979.— С. 39; Пуцко В. Г. Печерский ктиторский портрет // Зограф.— 1982.— № 13.— С. 43.

⁸ Кондаков Н. П. Изображение княжеской семьи в миниатюрах XI века.— СПб., 1906.— С. 32, 33; Кондаков Н. П. Иконография Богоматери.— Пг., 1915.— № 2.— С. 316—356.

⁹ Лихачев Н. П. Историческое значение итало-греческой живописи. Изображение Богоматери в произведениях итало-греческих иконописцев и их влияние на композиции некоторых прославленных русских икон.— СПб., 1911.— С. 95—100.— Рис. 55, 170, 172, 220, 221; Лихачев Н. П. Моливдовулы греческого Востока.— М., 1991.

¹⁰ Полубояринова М. Д. Русские люди в Золотой Орде.— С. 100.

¹¹ Николаева Т. В. Прикладное искусство Московской Руси.— М., 1976.— С. 145—159.

¹² Пуцко В. Г. Указ. соч.— С. 45; Пекарська Л. В., Пуцко В. Г. Давньоруські енкалпіони в збірці Музею історії м. Києва // Археологія.— 1989.— № 3.— С. 92.

¹³ Арциховский А. В. Указ. соч.— С. 122, 123.

¹⁴ Карабанов И. «Наместная икона» древнего Киево-Печерского монастыря // Известия ГАИМК.— 1927.— Т. 5.— С. 106; Ананьева Т. А. Икона Богоматерь на престоле XIII в. // Памятники культуры. Новые открытия. Ежегодник 1975.— М., 1976.— С. 138, 144.

¹⁵ Ханенко Б. И. и В. Н. Указ. соч.— Табл. IX, № 114.

¹⁶ Там же.— Табл. XIX, № 157. Датування квадрифоля XVII—XVIII ст. нічим не аргументовано.

¹⁷ Там же.— Табл. VIII, № 100.

¹⁸ Чукова Т. А. О двух наперсных реликвиях из раскопок в Твери // Памятники старины. Концепции. Открытия. Версии.— Пб.— Псков, 1977.— Т. II.— С. 379—383.