



ОСНОВНІ ПІДСУМКИ ТА ЗАВДАННЯ ВИВЧЕННЯ ПАСТИРСЬКОГО ГОРОДИЩА

О. М. Приходнюк

Стаття присвячена підсумкам та основним завданням вивчення Пастирського городища.

Пастирське городище є видатною археологічною пам'яткою доби раннього середньовіччя, яка вже сто років привертає увагу дослідників. Воно розташоване в ур. Жарище, за 3 км на захід від с. Пастирське Смілянського р-ну Черкаської обл. Зараз територія городища зайнята хутором Свинолупівкою, однак в сімдесяті роки минулого століття там ріс густий дубовий ліс. Наприкінці XIX ст. ця площа перетворилася на орне поле, поверхня якого була вкрита древніми черепками, кістками тварин і шматками перепаленої глини. Часто траплялися вироби з кольорових та благородних металів.

Першим дослідником Пастирського городища став В. В. Хвойка, який в 1898 та 1901 рр. здійснив там стаціонарні археологічні розкопки. Він підкреслював, що «найбільша кількість знахідок на городищі відноситься до часу корчування пеньків і першопочаткової оранки його площі, коли, за словами місцевих жителів, предмети часто траплялися по кілька і загальна вага їх доходила до кількох фунтів... Всі ці предмети, які знаходили селяни протягом кількох років, продавалися ними в м. Златопіль торговцям-євреям чи майстрам, які переплавляли їх для виготовлення різних предметів»¹. Укріплення городища було споруджено в скіфські часи, до яких належить і значна кількість виявлених там об'єктів. Разом з тим, з ур. Жарище походила й значна колекція прикрас (фібули, браслети, підвіски тощо) ранньосередньовічного часу, які В. В. Хвойка вважав прикрасами готського стилю². Гончарну кераміку він зараховував до культури «полів поховань» типу Черняхів³.

Після успішних розкопок В. В. Хвойки, наприкінці тридцятих років нашого століття археологічні роботи там провадили І. В. Фабріціус та С. В. Коршенко. У 1938 р. було здійснено шурфування правобережної частини городища, де в 8 пошукових шурфах розмірами 2×2 м простежувався лише порушений культурний шар. На основі цього І. В. Фабріціус стверджувала, що внаслідок розбудови х. Свинолупівка та господарської діяльності її мешканців, Пастирське городище, як об'єкт майбутніх досліджень, майже повністю обезцінене⁴. Про пагану збереженість Пастирського писав П. М. Третьяков, який обстежив його у 1946 р.⁵

Його реабілітація, як перспективної для подальших досліджень пам'ятки, пов'язана з дослідженнями там у 1949 та 1955 рр. М. Ю. Брайчевського⁶, який дійшов висновку, що «...культурні шари городища ще далеко не вичерпані і можуть дати ще багато цікавих даних, зокрема для характеристики ранньосередньовічної епохи. У світлі наслідків робіт 1949 р. доцільність подальшого дослідження цієї пам'ятки стала очевидною»⁷.

Після 35-річної перерви, археологічні дослідження Пастирського було продовжено в 1990—1993, 1995, 1997, 1998 роках експедицією Інституту археології НАН України під керівництвом О. М. Приходнюка. За час, що минув, городище піддавалося і піддається значним руйнаціям, хоча його укріплення ще добре видно на місцевості.

У плані Пастирське городище має грушоподібну форму, по периметру на площі близько 25 га обнесене валом та ровом (рис. 1). Городище поділене на дві нерівні частини р. Сухий Ташлик (Ляна), на основі якої створено штучне водой-

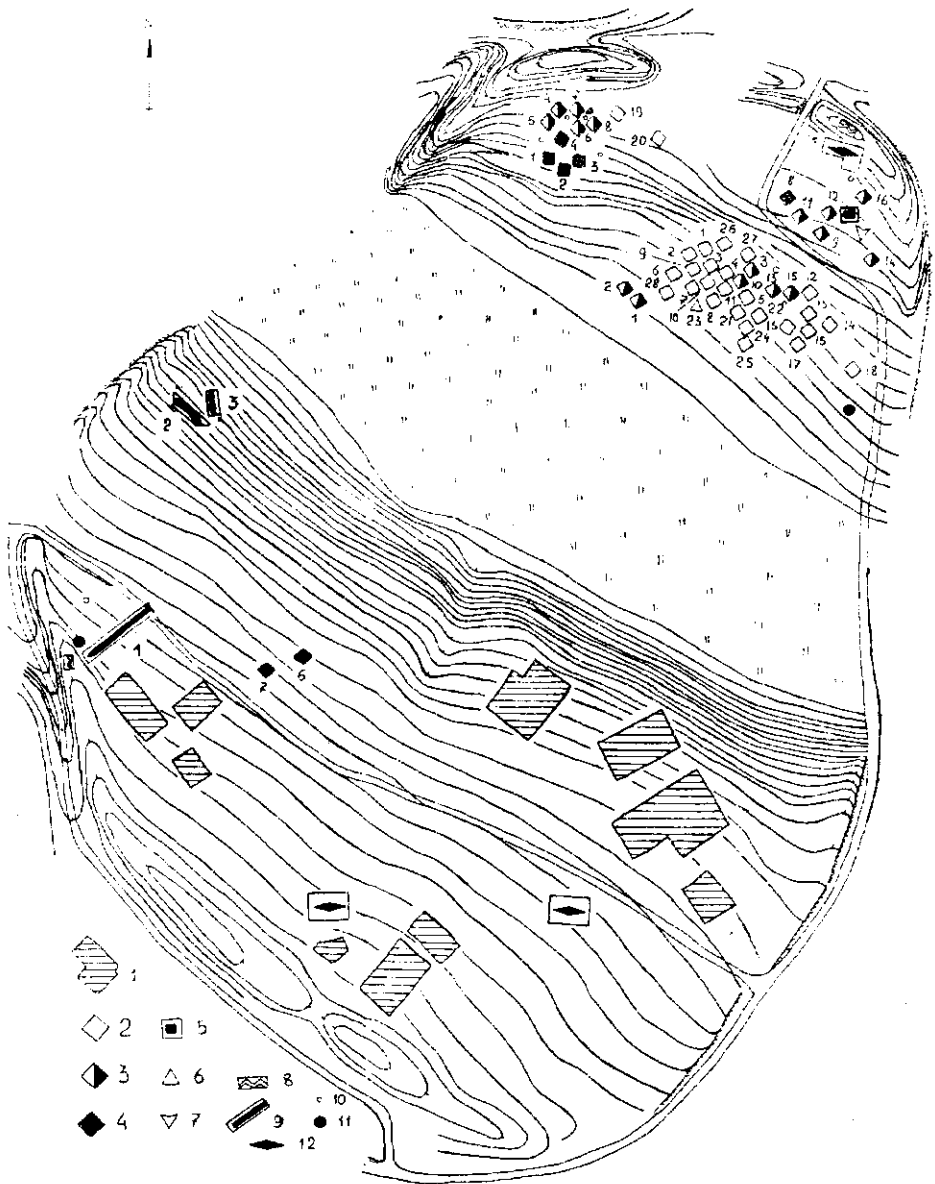


Рис. 1. План Пастирського городища з реконструкцією розташування розкопаних ранньосередньовічних об'єктів. 1 -- Розкопки В. В. Хвойки на правобережній частині городища; 2 — напівземлянки, які розкопав В. В. Хвойка; 3 — напівземлянки, які розкопав М. Ю. Браїчевський; 4 — напівземлянки, які розкопав О. М. Приходнюк; 5 — кузня; 6 — горщик з кальцинованими кістками; 7 — скарб ковальських інструментів; 8 — сліди оборонної стіни; 9 — довгі споруди, 10 — господарські ями; 11 — скарби жіночих прикрас; 12 — скупчення глиняної обмозки (наземні споруди?).

мище. Лівобережна частина має площу близько 5 га, а правобережна — близько 15 га. Під ставком є ще близько 5 га внутрішньої укріпленої площі. Ліва сторона городища більш низька та похила, висота тераси не перевищує 5—7 м. На правому березі більша частина площі, що прилягає до валу, ледь понижена в напрямку до води. Ближче до річки, схили висотою 15—20 м мають крутизну 30—35°. На них культурний шар відсутній.

Вал на деяких ділянках зберігся на висоту до 3—3,5 м, а рів, переважно, завглибшки 2—4 м. Місцями укріплення сильно пошкоджені. Зокрема на лівобережжі, з північно-східної сторони, вал знесено повністю, по його підшві про-



Рис. 2. Розрив валу з південно-західної боку Пастирського городища.

кладено ґрунтову дорогу. У трьох місцях, з північної, південно-східної та південно-західної сторін, при прокладанні дороги в новітні часи було порушено вали та засипано рів на ширину до 10 м (рис. 2). Ці розриви нанесено на планах Д. В. Хвойки 1898 та 1901 рр., які він вважав давніми в'їздами на городище⁸. Стародавній в'їзд на правобережну частину городища, хоча й сильно розорений, добре простежується з південної сторони. На лівобережжі, строго проти цього місця, розташований молодий яр, який перетинає оборонний рів та вал, розділяючи лівобережну частину укріпленої території на дві нерівні частини. Найімовірніше, що тут був в'їзд на лівобережну частину городища. Опосереднім свідченням цьому служить те, що зовні до цього яру прилягає витягнуте на кілька сот метрів вузьке заглиблення, яке могло утворитися в давнину при експлуатації ґрунтової дороги протягом тривалого часу.

Південно-західна сторона городища, на площі близько 0,5 га була відгороджена від основної території ще трьома кільцевими лініями валів заввишки 1—1,5 м. Їх зафіксував В. В. Хвойка на зламі ХІХ—ХХ ст. та М. Ю. Браїчевський в середині 50-х років нашого століття⁹. Ці внутрішні укріплення правобережної частини городища до наших днів не збереглися.

Укріплення Пастирського городища було споруджено за скіфської доби. При зачистці поперечних оголень валу, які розташовані вздовж дороги південно-західної сторони укріплень, було простежено два будівельні періоди. Перший з них належить до ранньоскіфського часу коли вал було насипано на стерильному ґрунті, в якому культурні рештки відсутні. Ґрунт для його спорудження брали переважно з оборонного рову, викопаного за зовнішнім периметром городища. Після того як городище було сплюндровано, вал відбудували лише в пізньоскіфський час. В перетині видно сліди його ремонту¹⁰.

У двох розкопках, закладених на гребенях двох краще збережених валів правобережної та лівобережної частин городища, простежено ями від стовпів діаметром 0,3—0,4 м, які розташовані в одну лінію уздовж валу на відстані 0,5—0,6 м одна від одної. Їх глибина сягала вершини первинного ранньоскіфського насипу. Це сліди пізньоскіфських укріплень. В обох розкопках на вершині валу, простежено ще по дві лінії ямок діаметром 10—20 см і глибиною до 40 см (рис. 3). Найімовірніше, що вони пов'язані з укріпленнями, які було споруджено в ранньосередньовічні часи. При дослідженні ямок на лівобережному валу, на глибині 0,5 м від його вершини, було знайдено гончарний черепок від горщика пастирського типу. Нам видається дуже ймовірним, що укріплення другої половини І тис. н. е. мали вигляд стіни, спорудженої з двох паралельних ліній дере-

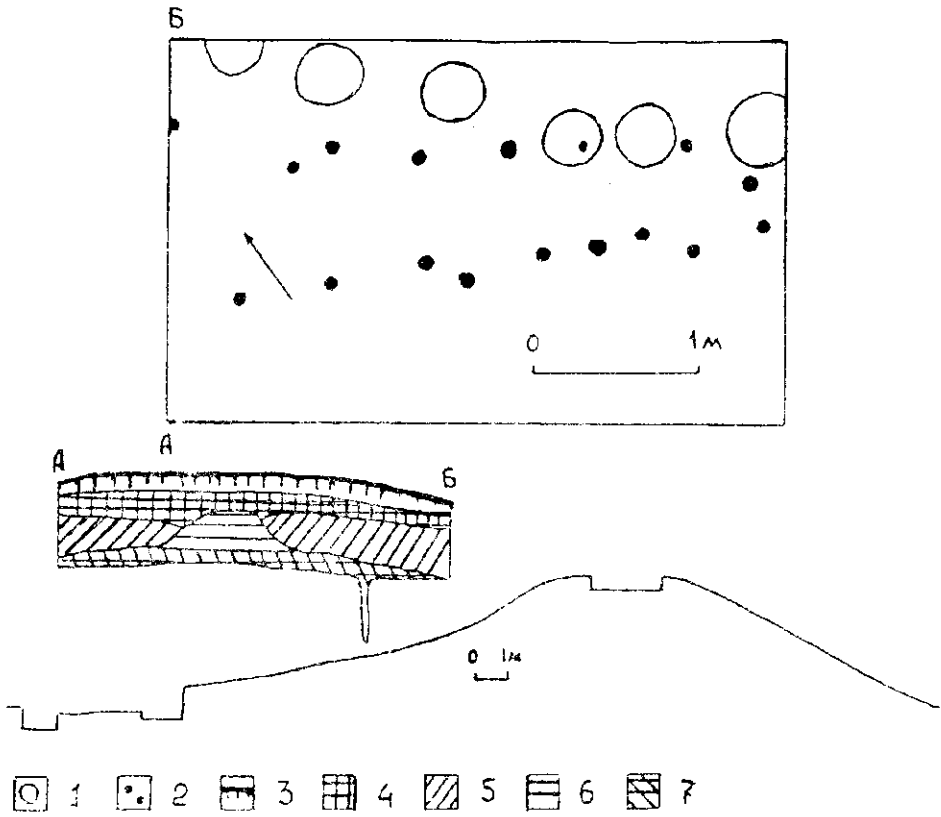


Рис. 3. План та перетин розкопу на вершині валу лівобережної частини Пастирського городища. 1 — ями від стовпів з оборонних конструкцій скіфської доби; 2 — ямки від кілків з оборонних конструкцій ранньосередньовічної доби; 3 — дерновий шар ґрунту; 4 — темно-жовтий ґрунт; 5 — світло-сірий ґрунт; 6 — темно-сірий ґрунт; 7 — світло-білий пісок.

в'яного плоту, простір між якими було заповнено глинистим замісом, сліди якого простежуються в перетині валу. Конструктивно дуже схожі стіни простежено при розкопках городища пеньківської культури VI—VII ст. н. е. поблизу с. Селіште в Молдові¹¹. Дерев'яно-земляні стіни виявлено також при розкопках найдавніших укріплень Пліски в Болгарії¹² та Теплінського городища салтівської культури в поріччі Сіверського Дінця¹³. Можна бути певним, що такі дерев'яно-земляні стіни конструктивно споріднені з кам'яними, що складаються з двох паралельних панцирів, викладених з кам'яних блоків, простір між якими заповнювався щебенем, бутом та уламками каменів. Вони були дуже типовими для салтівських городищ та фортець Дагестану, Приазов'я, Подоння та Криму, поширені також і в середньовічній Болгарії. Встановлено, що така конструкція ранньосередньовічних оборонних стін бере свої витoki в римському оборонному мистецтві¹⁴.

На лівобережній частині городища В. В. Хвойка під розвалами глиняної обмазки виявив 26 «кухонних ям» глибиною 1—1,5 м і розмірами стін 2,5×1—1,5 м. На дні кожної з цих споруд, біля однієї із стін були «залишки розвалені печі чи напівзруйнованого круглого вогнища»¹⁵. Ці котловани, без сумніву, є заглибленою частиною чотирикутних напівземлянок з печами чи вогнищами. Виявлені в них залізні сокири, серпи, наральники, окуття лопат, бронзові та срібні фібули, браслети, сережки, підвіски та ін. належать до ранньосередньовічного часу.

Там же 16 ранньосередньовічних напівземлянок дослідив М. Ю. Брайчевський в 1949 і 1955 рр., а в 90-х роках 5 напівземлянок дослідив О. М. Приходнюк. Переважно вони були майже квадратними в плані розмірами від 2,4×2,5 м до 3,4×3,4 м. Їх котловани заглиблено в ґрунт на 0,5—1 м. Стіни котлованів були



Рис. 4. Напівземлянка № 2 з розкопок 1990 р.

вертикальними, долівки знівельованими. У таких спорудах переважали печі, але трапляються напівземлянки з вогнищами або без опалювальних пристроїв. Печі частково вирізано в материковій глині, а частково викладено із каменя. Розмірами виділяється одна з напівземлянок, яку досліджено в 1990 р. — 5,0×3,5 м та глибиною 0,7—1,1 м від сучасної поверхні. В ній розчищено вогнище та господарську яму (рис. 4). На долівці знайдено розвали двох амфор і великий піфос, тесло-мотичку, долото, шило тощо. Цікаво, що в цій споруді відсутній побутовий посуд.

При розкопках 1955 р. на глибині 15—20 см, тобто в орному шарі, було розчищено три малопотужних розвали глиняної обмазки, які М. Ю. Брайчевській вважає залишками наземних жител доби раннього середньовіччя. Серед них траплялися дрібні фрагменти скіфського та ранньосередньовічного посуду. Через погану збереженість неможливо було встановити навіть розміри цих розвалів, тобто вони є більш уявними ніж реальними спорудами ранньосередньовічного часу. Найімовірніше, це сліди скіфських наземних споруд або ж згурпування культурних нашарувань скіфської та ранньосередньовічної доби, які було переміщено в процесі оранки. У 1995 р. безпосередньо біля підосви валу лівобережної частини городища, було відкрито залишки наземної будівлі, але значно кращої збереженості за попередні. Вона дійшла до нас у вигляді розвалу глиняної обмазки площею 3,8×10 м на глибині 0,3—0,7 м від сучасної поверхні. У західній її частині розчищено глинобитне вогнище. На всій площі споруди виявлено багато скіфської кераміки, прясел, бронзове вістря стріли, античну амфору тощо. Тому, належність розвалу до скіфської доби (V ст. до н. е.) не викликає сумнівів. У східній частині цього розвалу, на площі близько 4 м² траплялася гончарна та ліпна кераміка пастирського типу. Складається враження, що там було заглиблення, в яке в ранньосередньовічний час скидали сміття. Окрім кераміки там знайдено також фрагменти кам'яних жорен, а поряд — залізу двощипну втульчасту стрілу. З протилежної, західної сторони розвалу перепаленої глини була яма, в якій стояв гончарний горщик, наповнений зерном. Тобто в ранньосередньовічні часи від наземної споруди, мабуть, не лишилося й сліду на поверхні, на її місці було влаштовано смітєву та господарську яму, які чисто випадково натрапили на залишки скіфської споруди. Ці спостереження та погана збереженість розвалів обмазки 1955 р. не дозволяють збачати в них свідчення існування наземного житлобудування на Пастирському в ранньосередньовічні часи, як це стверджує М. Ю. Брайчевській¹⁶.



Рис. 5. Довга споруда № 1 (південно-західна сторона).

Наземну конструкцію мала кузня, яку розкопано на лівобережній частині городища 1955 р. Від неї зберігся інтенсивний розвал глиняної обмазки довжиною 6 м та шириною 1—3,5 м. У північній його частині розчищено круглу в плані яму діаметром 1,8—1,9 м і глибиною 0,85 м. Поруч простежено місце, де стояв ковальський горн. У північно-східній частині виявлено залізні ковальські інструменти¹⁷. У південно-західній частині правобережної частини городища там, де розташовані внутрішні вали, у 90-х рр. простежено, та розчищено на значних площах залишки чотирьох довгих споруд. Перша була на верхній частині пологої площі (рис. 5), а дві інші простежено за 120 м вниз за схилом. Відносно їх розчищено на протязі 49, 5, 37, 17 та 14 м. Проте жодну з них не досліджено повністю. Ширина котлованів перших двох споруд становила 2,8—3,5 м, а глибина — 1,1—2,4 м від сучасної поверхні. Заповнювали ці котловани прошарки ґрунту із слідами пожежі, в яких траплялося досить багато знахідок: ліпна та гончарна кераміка, керамічні прясла, фібули, вістря стріл та списів, сокири. Знайдено також кілька кістяків людей. Розчищені ділянки першої, третьої і четвертої довгих споруд були майже прямими, орієнтованими з півночі на південь, а другої — дугоподібно вигнутою і орієнтованою зі сходу на захід. У південній частині довгої споруди № 1, уздовж однієї із стін протягом 17 м простежено сліди стелажу у вигляді ямок від стояків, на якому стояло близько 70 горщиків із зерном (пшениця, просо, горох тощо), які при пожежі впали на долівку і розбилися. У місці, де закінчувалася смуга з горілого зерна та розбитих горщиків, було знайдено залізну скобу, що може вказувати на існування там дверей.

При зіставленні внутрішніх валів, які є на плані В. В. Хвойки, з розташуванням досліджених ділянок трьох довгих споруд, впадає в очі, що в плані вони приблизно збігаються. Це робить дуже ймовірним зв'язок між ними. Можливо, що ранньосередньовічна людність будуючи довгі господарські споруди підпорядкувала їх конфігурацію внутрішнім валам скіфської доби, або ж ці вали утворилися в ранньосередньовічний час при копанні котлованів довгих споруд. Найімовірніше, що довгі споруди, як і внутрішні вали, відмежовували південно-західну частину городища на площі близько 0,5 га. Там ніколи не провадилися розкопки. Без їх здійснення на широких площах, важко гадати, чому цю площу було відокремлено від основної території городища? Можна лише висловити припущення, що там був общинний двір, чи двір якогось вельможі або адміністративна чи культова територія. Принаймні, там не мешкали рядові общинники.

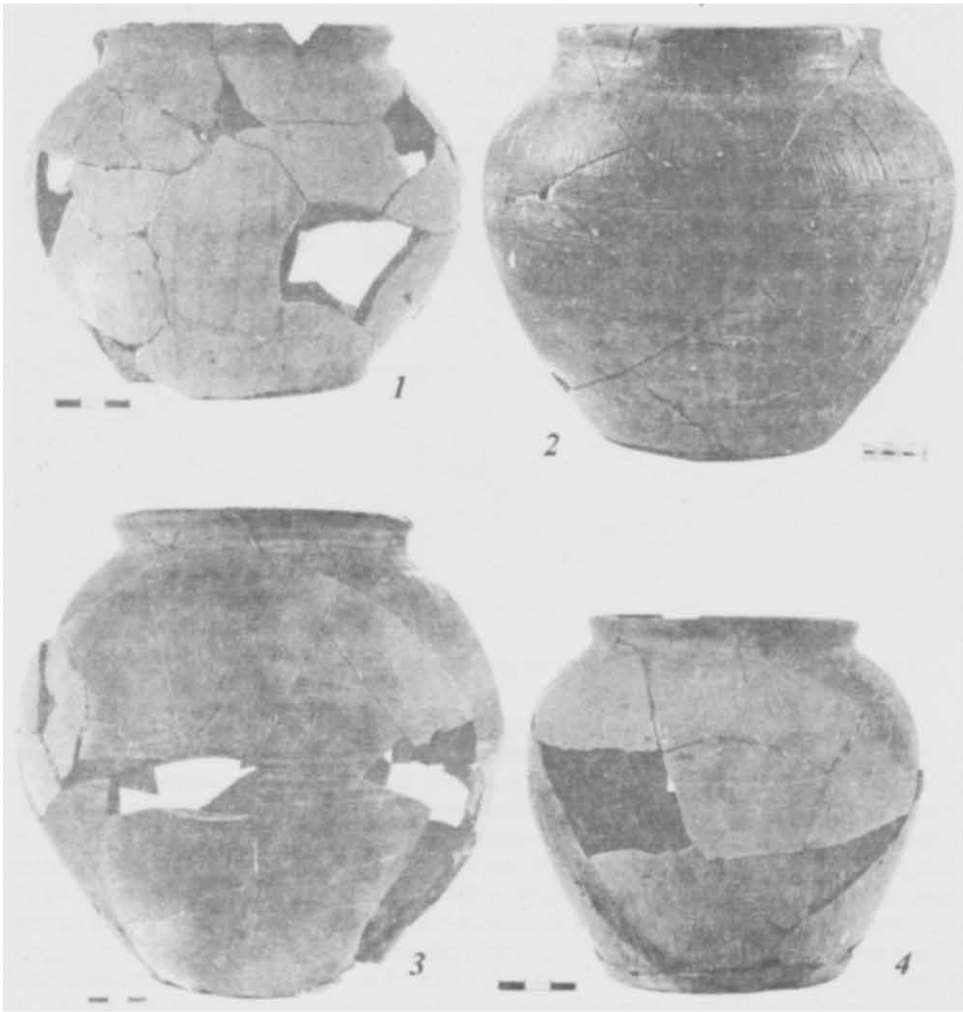


Рис. 6. Гончарні горщики.

Основним місцем їх проживання була лівобережна частина городища, де розчищено близько 50 досить густо розташованих житлових напівземлянок.

Споміж ранньосередньовічних пам'яток другої половини I тис. н. с. з території України, яким притаманна ліпна чи сформована на ручному гончарському крузі кераміка, Пастирське городище виділяється великою кількістю високоякісного гончарного посуду. В. В. Хвойка навіть виділяв там сліди «культури полів поховань» у вигляді гончарної сіро-лощеної кераміки¹⁸. Знахідки гончарних фрагментів на Пастирському, «котрі можна віднести до часу полів поховальних урн», відзначав і С. В. Коршенко¹⁹. Розкопками ж наступних років було встановлено, що там культурних нашарувань полів поховань немає²⁰. Немає там і черняхівської гончарної кераміки.

Серед гончарних горщиків Пастирського городища переважають вироби майже кулястих форм з максимальним розширенням тулуба посередині або верхній третині висоти (рис. 6), їх сіру, чорну чи брунатну поверхню прикрашають врізні та пролощені лінії, сіточки, зигзаги тощо. Досить часто центральну частину тулуба оздоблено смужкою з прямих і хвилястих ліній, трикутників та ін. На городищі знайдено кілька гончарних мисок, глеків та амфор.

Ліплений від руки кухонний посуд представлено виробами середніх розмірів сірого (рис. 7), коричневого, чорно-коричневого кольору з горбкуватою поверхнею і домішками шамоту, жорстви, піску чи слюди в глиняному тісті. Най-

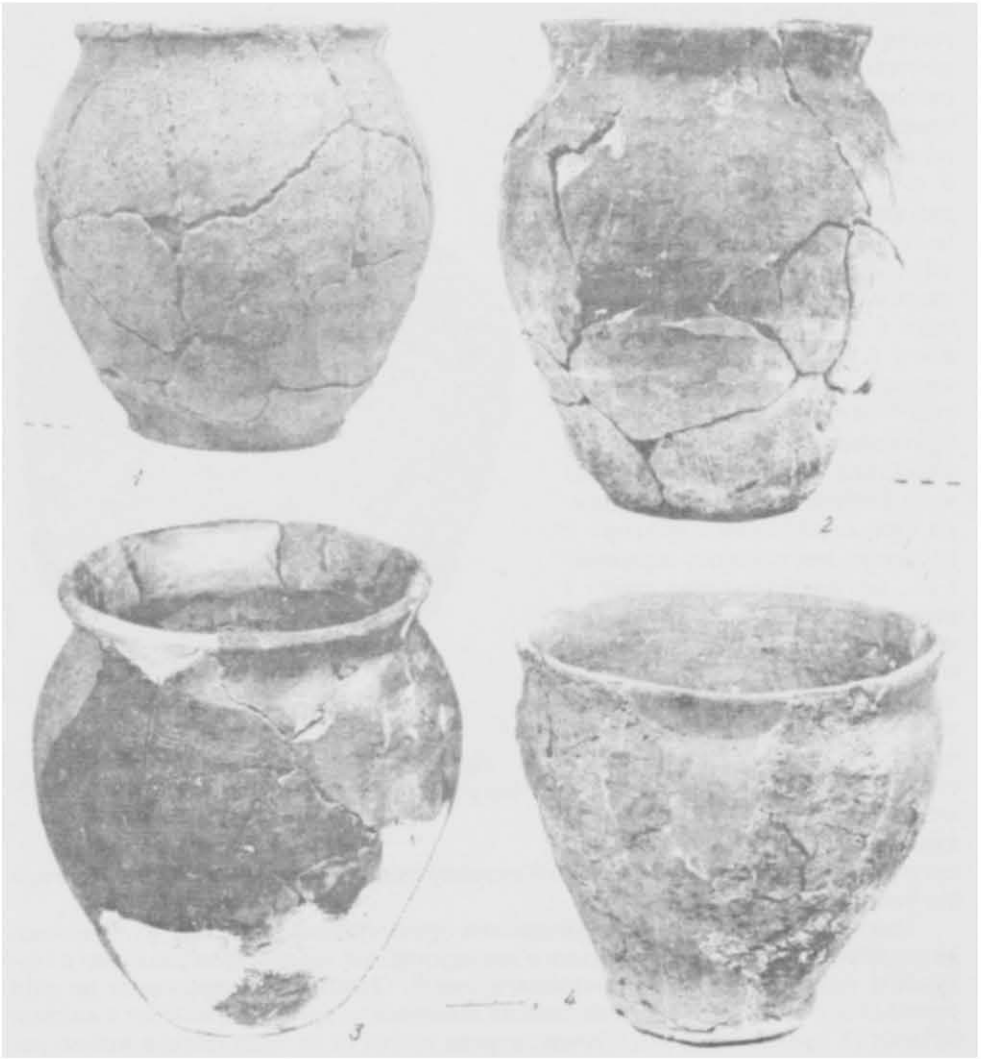


Рис. 7. Ліпні горшки.

частіше трапляються приземкуваті та стрункі вироби, у яких максимальне розширення припадає на верхню третину висоти чи середину тулуба. Вінець у них відігнуті назовні. Є також стрункі горшки з конічним тулубом, кулястими чи ребристими боками. Дуже рідко зустрічаються глиняні сковороди.

Ліпні керамічні комплекси Пастирського городища майже не привертають увагу дослідників, коло їх інтересів зосереджується на гончарному посуді. З огляду на це зазначимо, що ліплений від руки посуд Пастирського типологічно наближений до керамічних наборів етапу Сахнівки²¹, який, у свою чергу, нагадує слов'янський ліпний посуд Подунав'я та північно-східної частини Балканського півострова. Гончарний посуд на городищі переважно репрезентують округлободі горшки середніх розмірів (глеки та миски трапляються там рідко), поширені також у Подунав'ї та на Балканах. Значна частина болгарських дослідників, слідом за Д. Т. Березовцем та М. І. Артамоновим²³ вважають, що туди такий посуд потрапив з Середнього Подніпров'я²⁴ або ж він має черняхівські витоки. Зокрема, за спостереженням С. Ангелової, на могильнику Пятра-Фрекецей з Нижнього Подунав'я, де досліджено 228 поховань II—VII ст., лише в могилах IV—VI ст., які належать готам-федератам, є округлободі гончарні горшки,

які під впливом візантійського гончарства, поступово еволюціонізують в гончарний посуд з лощеною, багато орнаментованою поверхнею, який в Подунав'ї та на Балканах доживає до IX ст. н. е.²⁵ Інші ж дослідники стверджували, що кулясті, сформовані на гончарському крузі горщики з лискованим лінійним та хвилястим орнаментом, які побутували в нижньодунайській людності в IV—VI ст., беруть свої витoki в римському гончарстві²⁶. Ми можемо додати, що їх прототипи на римському лімесі з'явилися ще в дочерняхівські часи. Йдеться про кулясті горщики сіро-коричневого кольору з поховань могильника середини I ст., що досліджувався поряд з римським табором Ворме в Німеччині²⁷. На римському таборі із Гарнунтума в Австрії, в шарах часів Траяна (98—117 рр. н. е.) також виявлено округлободі гончарні горщики середніх розмірів сірого кольору²⁸, які трапляються там до IV ст.²⁹. У світлі викладеного вище, очевидним стає, що гончарні горщики пастирського гатунку походять не від черняхівського, а від римського гончарства.

Важливим є питання про походження орнаменту цього посуду. Її витoki дехто вбачає в традиціях аланського гончарства, які нібито було занесено в Подунав'я наприкінці VII ст. протоболгарами³⁰. Однак такі твердження не слід приймати беззастережно, адже схожий лошений та врізний орнамент у вигляді прямих та хвилястих ліній, сіточок, дерева життя та ін. трапляється значно раніше в Подунав'ї на пізньоримському посуді³¹. Тобто, витoki гончарного виробництва на Пастирському городищі слід вбачати в ремісничих традиціях Подунав'я, коріння яких там сягає пізньоримської доби. Підкреслимо, що фахівці твердо переконані в існуванні наступності у виготовленні пізньоримського та ранньовізантійського посуду на Балканах та Подунав'ї³². За матеріалами з Ятрусса простежено, що 13,5% кераміки VII—IX ст. там належать до форм місцевої традиції, що зберігалися як при слов'янах, так і при болгарях³³.

Важливими є знахідки амфор на Пастирському городищі, які виготовлені з щільної, цегляного кольору глини з домішками дрібного шамоту, піску, конкрецій білого кольору та слюди. Поверхня їх ангобована, тулуб вкорочений, яйцеподібної форми, верхня частина його вкрита горизонтальними прямими чи хвилястими лініями. У цих посудин високі звужені горловини, потовщений край яких сплюснений. Овальні в перерізі ручки з ребром на зовнішній поверхні. Висота амфор — 56 і 52 см, діаметр тулуба — 47 і 42 см (рис. 8). На плічках амфор є монограми та знаки у вигляді перехрещених рисочок. Їх продряпано вже після випалу виробів. Вважається, що такий посуд спочатку з'явився в V ст. на о. Кіпрі та містечку Гермодій у Південній Греції, а в Карфагені та Галії він датується другою половиною VI—VII ст. н. е.³⁴. Досить поширеним він був у Криму, амфори такого типу виявлено в гончарському горні із ущелини Суат поблизу Ялти, який датується першою половиною VIII ст.³⁵.

З Пастирського походить велика кількість реманенту, пов'язаного з сільсько-господарським та ремісничим виробництвом, промислами та побутом мешканців городища. Переважно це інструменти та пристрої, виготовлені з чорних ме-



Рис. 8. Амфора з напівземлянки № 2 (розкопки 1990 р.).



Рис. 9. Залізні інструменти з кузні (розкопки 1955 р.).

талів. Нами обліковано 85 предметів з заліза. Серед них 4 наральники, 13 серпів, 2 коси-горбуші, 6 тесел-мотичок, 6 деревообробних сокир, 1 струг, 2 долота, 2 ножиць, 1 ложкоріз, 1 клин, багато ножів та шил, предмети озброєння: меч, вістря списів та стріл, бойові сокири тощо.

Свідченням того, що переважну більшість з них було виготовлено місцевими ковалями є кузня, в якій було знайдено повний набір ковальського реманенту: ковадло, пару молотів, пару кліщів, ножиці для різання металу, пробійник³⁶ (рис. 9).

Великий асортимент ковальських виробів та спеціалізована кузня, які виявлено при розкопках Пастирського городища вказують на те, що ковальська справа була там самостійною галуззю ремесла. Продукція пастирських ковалів створювала передумови прогресу в землеробстві, деревообробній справі та інших галузях, в яких застосовувалися залізні інструменти. Без розвитку металообробки такий прогрес був би неможливим.

Судячи з наявності на Пастирському сиродутного горна, можна стверджувати про місцеве видобування заліза з болотних руд — лимонітів. Слід сподіватися, що на городищі або ж поблизу нього, буде виявлено ще й інші сиродутні горни. Проте не виключено, що місцеві ковалі працювали з металом, отриманим зі сторони. Як би там не було, ковалі Пастирського не займалися добуванням за-

ліза, адже в Південно-Східній Європі в третій чверті I тис. металургія та ковальська справа почали вже виділятися в самостійні галузі ремесла.

На Пастирському городищі обліковано понад 200 виробів прикладного ювелірного мистецтва. Це предмети з бронзи, міді, срібла, а іноді й золота. Їх репрезентують фібули, підвіски, наручні браслети, рідше оздобі портупей та кінської спорядження.

Оскільки, мистецькі вироби протягом тривалого часу можуть зберігати стилістичну основу, то це дозволяє простежити лінію їх розвитку. Це стосується й генези пальчастих дніпровських фібул, що сформувалися на основі більш ранніх дунайських прототипів, які в свою чергу походять від невеликих застібок з трьома пальцями на напівовальній голівці та ромбічною ніжкою з маскою на кінці (рис. 10, 1—9)³⁷. Такі трипалі фібули з'являються в другій половині V ст.³⁸. Дещо згодом, але теж у другій половині V ст. виникли п'ятипалі фібули типу Аквілея³⁹, на основі яких було створено в Подунав'ї найрізноманітніші пальчасті фібули, що набули поширення в Європі в середині VI — наприкінці VII ст.⁴⁰. Західноєвропейські вчені переважно відносять їх до виробів готського стилю⁴¹. І. Вернер висловився на користь слов'янської їх належності⁴². До групи слов'янських відносить такі застібки У. Фідлер, вичленовуючи як германські особливі групи фібул з довгою вузькою ніжкою⁴³. Ювеліри Придніпров'я модифікували ці дунайські прототипи, сконструювавши великі фібули, які зберегли в своїй основі напівовал верхнього та ромбічність нижнього щитків (рис. 10, 7, 8).

Витоки зооморфних та багатоголових ажурних фібул, як і дніпровських пальчастих, А. К. Амброз вбачав у візантійському прикладному мистецтві⁴⁴. В основі їх розвитку були двоштиткові дунайські фібули з трикутною головою і вузькою подовженою ніжкою (рис. 10, 17, 18)⁴⁵. Вони набули поширення у Подунав'ї в другій половині V ст. н. е.⁴⁶, а їх гібридні форми побутували і в наступному столітті (рис. 10, 20)⁴⁷. До таких, зокрема, належить застібка із Теремнів на Середньому Дністрі (рис. 10, 19)⁴⁸. Модифікація таких виробів у Середній Наддніпрянщині здійснювалася в двох напрямках. У першому — верхній трикутний щиток оздоблювався двома, розвернутими в прогилесні боки зооморфними голівками, а нижній оформлювався у вигляді геральдичного щитка (рис. 10, 26). У другому — обидва щитки на контурі мали зооморфні голівки на довгих чи коротких шиях (рис. 10, 25). Очевидно, що стилізація таких виробів призвела до появи литих двоплатівчастих фібул з майже однаковими лонатоподібними щитками (рис. 10, 27). На наш погляд, такі застібки стали вихідними для появи великих платівчастих двоштиткових фібул типу Пісчанки-Салтова (рис. 10, 28, 29).

Багатоголові ажурні фібули вирізняються химерністю форм. У них переважно гладенька поверхня, а декоративний ефект перенесено на контур. В основу декоративності таких фібул покладено зооморфні елементи на корпусі та голову тварини чи людини на кінці ніжки. За нашим переконанням, першою в типологічному ряду їх розвитку має стояти застібка, у якій верхній трикутний щиток і ніжка оздоблені двома парами нахилених вниз голівок птахів на довгих шиях. Дзьобами вони з'єднані з корпусом (рис. 10, 21). У процесі її подальшого розвитку голівки було піднято і від'єднано від корпусу (рис. 10, 22). Потім дві пари верхніх і нижніх голівок було з'єднано довгими, вузькими перетинками (рис. 10, 23, 24). На деяких багатоголових ажурних фібулах стилізацію зооморфних елементів доведено до такого стану, що їх важко ідентифікувати з голівками тварин чи птахів.

Місцевими майстрами було сконструйовано двоплатівчасті антропоморфні фібули, які представлені на Пастирському городищі кількома більш-менш стилізованими різновидами (рис. 10, 10—16). Такі застібки за межами Середньої Наддніпрянщини майже не трапляються.

У Придніпров'ї, особливо на Пастирському городищі, фібули дніпровського типу представлено численними зразками. У Криму, де, за переконанням А. К. Амброза, існували ювелірні майстерні по їх виробництву, такі застібки трапляються значно рідше, там вони менш різноманітні за формами та орнаментациєю. На півострові такі застібки з'являються під впливом середньодніпровського ювелірного мистецтва уже в готовому вигляді і не вибудовуються в еволюційні ряди⁴⁹. Вони раптово з'являються і раптово зникають, не ставши складовою частиною кримського тогочасного ювелірного мистецтва. У VI—VII ст. в

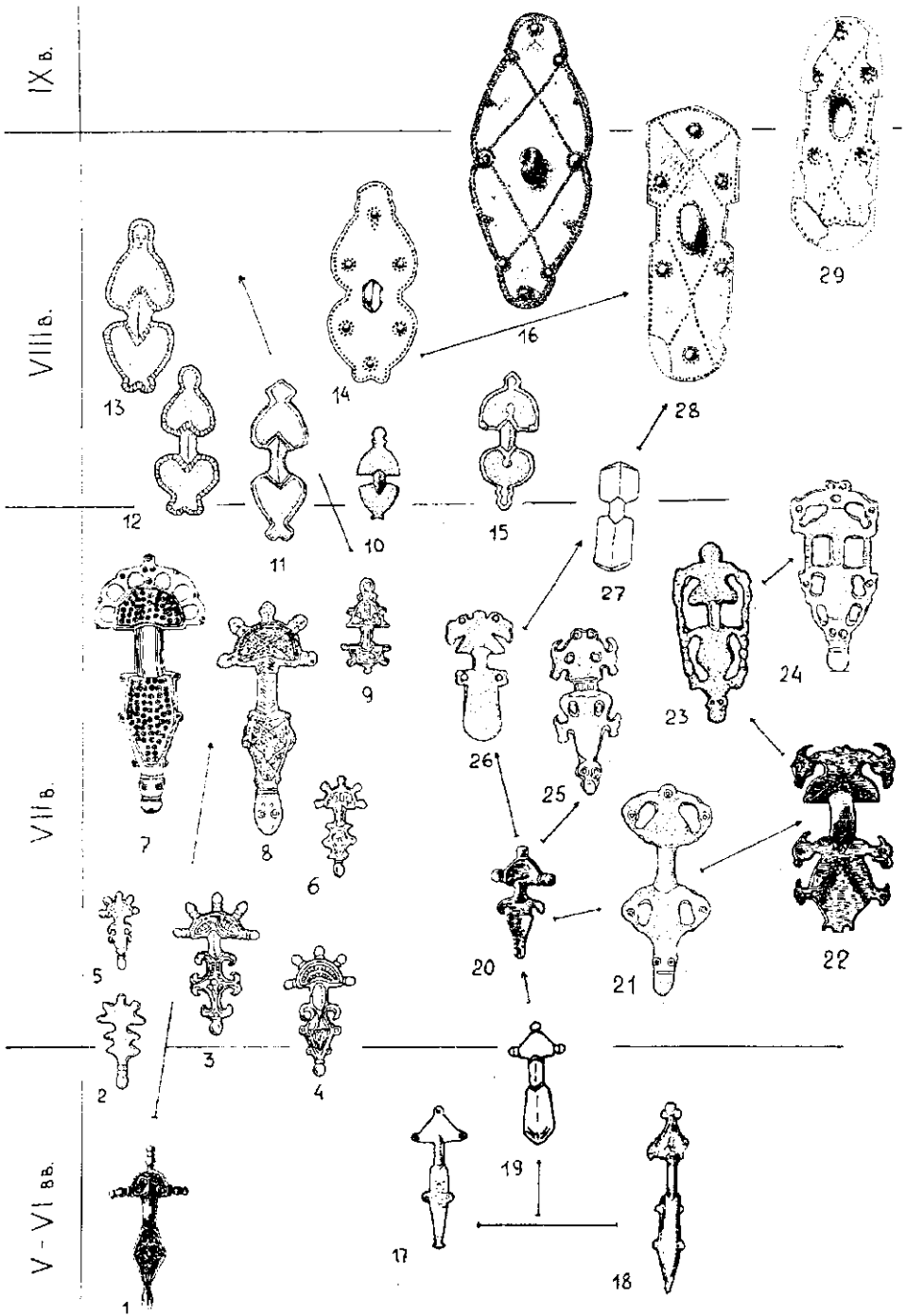


Рис. 10. Схема еволюційного розвитку пальчатих, зооморфних, багатоголових ажурних та антропоморфних фібул. 1 — Сокольники; 2—15, 20—27 — Пастирське; 16 — Івахники; 17 — Смолін; 18 — Вішків; 19 — Теремці; 28 — Пісчанка; 29 — Салтове.

Криму сформувався свій набір прикрас, що ґрунтувався на придунайських зразках, найяскравішими серед яких були великі орлиноголові пряжки та великі ковані двоштиткові фібули з декоративними накладками. На наших же теренах навпаки, дніпровські фібули співвідносяться з відсутніми на півострові браслетами з розширеними порожнистими кінцями та підвісками, розетка яких оздоблена



Рис. 11. Підвіска ливарної роботи з орлино-головними оздобами та кований наручний браслет з порожнистими кінцями.

голівками птахів (рис. 11). У Криму немає антропоморфних фібул. Натомість, на Пастирському вони складають найчисленнішу групу застібок. Ковані антропоморфні фібули входять до складу скарбів жіночих прикрас, де вони виступають разом з зірчастими та штамповано-паяничми амфороподібними підвісками ливарської роботи (рис. 12).

Відсутні в Криму литі зірчасті підвіски та ковані з порожнистими розширеними кінцями браслети, які мають витoki в візантійському ювелірному мистецтві. Зірчасті підвіски, виготовлені зі спаяних між собою окремих деталей, спочатку з'явилися у VI ст. на території Сицилії⁵⁰. На нові паяні підвісок, у VII ст. в Подунав'ї з'явилися ливарської роботи прикраси з зірчастим відростком⁵¹. В останній чверті VII — середині VIII ст. такі вилиті за восковою моделлю підвіски набули поширення на Пастирському городищі, де вони зазнали певної модифікації, зокрема в оформленні нижньої частини дужки, яка стала значно вужчою ніж у дунайських прототипів.

Значна концентрація мистецьких виробів на городищі пояснюється тим, що Пастирське було ремісничим осередком, де працювали високопрофесійні майстри — ювеліри. Там знайдено навіть пристрої та інструменти для виготовлення таких прикрас⁵².

Майстри Пастирського городища при виготовленні прикрас, не лише застосовували складні візантійські технології і копіювали придунайські прикраси, але творчо розвивали та урізноманітнювали їх стиль. На прикладі металевих прикрас з Пастирського добре простежується відома тенденція, яка полягає в тому, що, потрапивши у варварське середовище і втративши зв'язок з римсько-візантійськими ювелірними центрами, металообробне мистецтво швидко деградує. Спрощується технологія та декоративне оздоблення прикрас, з'являються похідні форми виробів.

Дуже показово, що на Пастирському городищі, незважаючи на його близьке розташування зі степом, відсутні типові тільки для кочовиків металеві прикраси. Якщо ж вряди-годи й трапляються однакові оздоби, то вони не були притаманними виключно стеновикам, а поширювалися на всьому Євразійському континенті у різних племен і народів. У декоративно-прикладному мистецтві Пастирського майже відсутні риси, притаманні ранньосередньовічному населенню північноєвропейського регіону. Навіть дві шийні гривні з круглого дроту, які беруть свої витoki в Прибалтиці, в городищі використовувалися не за прямим призначенням, а були перероблені на наручні браслети.

З появою Пастирського ремісничого осередка збільшується кількість ювелірних виробів з кольорових та благородних металів на території Середньої Наддніпрянищини та прилеглих до неї регіонів.

А. К. Амброз та О. І. Айбабін, які найбільш ґрунтовно підійшли до питань хронології східноєвропейських старожитностей початкової доби середньовіччя, пальчасті, зооморфні та багатоголові ажурні фібули, як і супроводжуючі їх інші металеві ювелірні вироби, відносять до другої чверті або середини та до останньої чверті та кінця VII ст.⁵³. Деякі з таких фібул є в лісоостепових скарбах маргінівського типу та пізньоненьківських пам'ятках, які датуються другою половиною VII ст.⁵⁴. Натомість, у лісоостепових скарбах відсутні антропоморфні

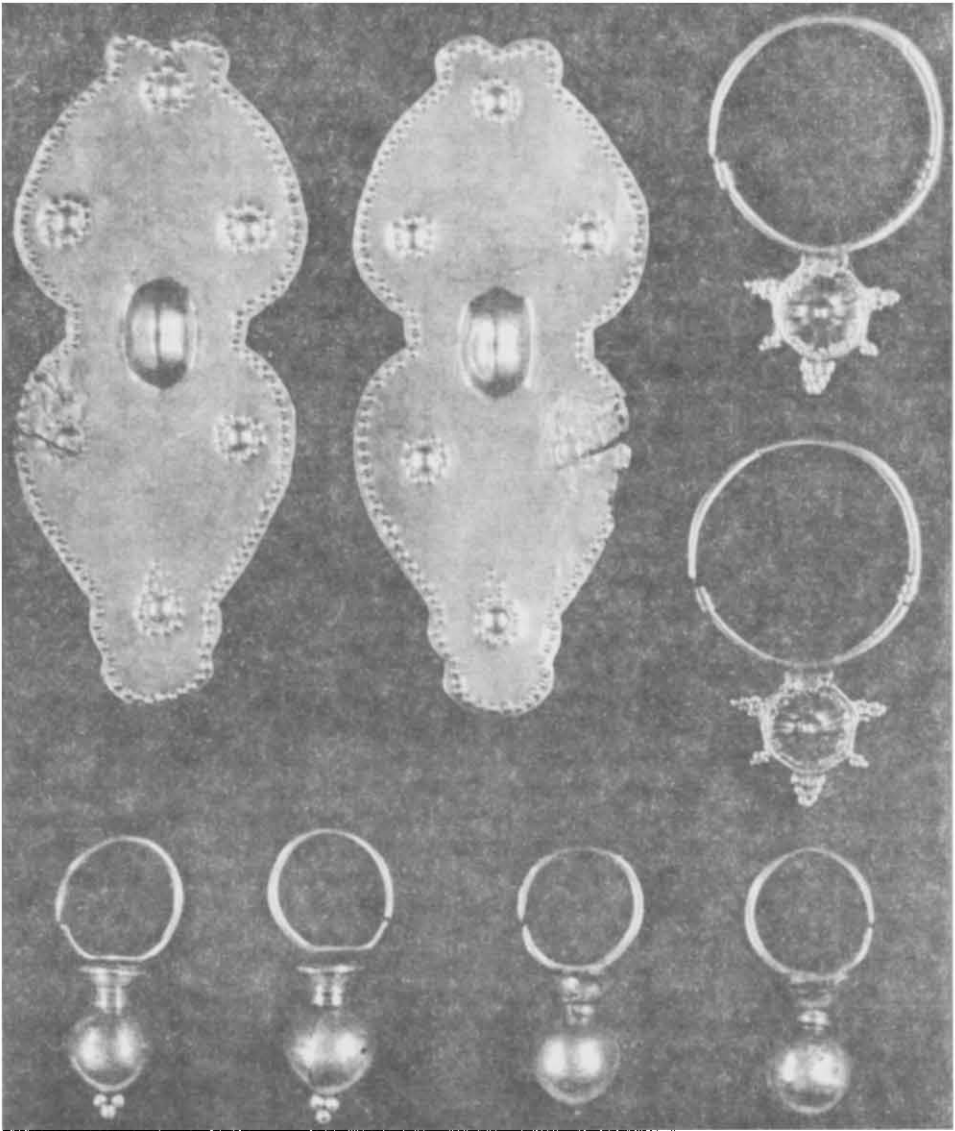


Рис. 12. Пастирський скарб жіночих прикрас 1992 р.

фібули, але вони є в пізніших скарбах першої половини VIII ст. із Самгородка, Зайцева, Харівки, де вони співіснують з литими та паяно-штампованими підвісками, браслетами з розширеними порожнистими кінцями та ін.⁵⁵. Пару литих антропоморфних фібул знайдено у слов'янському житлі з керамікою сахнівського етапу на поселенні Ханська II в Молдові⁵⁶, а до складу Івахниківського скарбу VIII — початку IX ст. входила кована антропоморфна застібка⁵⁷. Дуже стилізованими, можливо внаслідок симбіозу антропоморфних та застібок з майже однаковими щитками, були ковані платівчасті фібули з Салтова та Пісчанки⁵⁸.

Здавалося б, що в Придніпров'ї, у тому числі й на Пастирському городищі, проступають два хронологічних нашарування таких знахідок. Один з пальчастими, зооморфними та багатоголовими ажурними фібулами, другий — антропоморфними застібками, порожнистими підвісками та браслетами з порожнистими кінцями. Однак нездоланної хронологічної перепони між цими двома комплексами не існувало, що вже відзначалося дослідниками⁵⁹. Зокрема, типові для другої групи наборів литі та штамповано-паяні підвіски пастирського типу були в північно-східних об'єктах із Семенок, Гайворона та Задонецького⁶⁰. Натомість

мість, притаманну для першої групи старожитностей багатоголову ажурну фібулу виявлено в катакомбі № 2 на Старосалтівському могильнику, що датується серединою VIII ст.⁶¹. Уламок пальчастої фібули знайдено в похованні VIII ст. на Скалистинському могильнику в Криму⁶². Більше того, судячи з матеріалів О. С. Федоровського, що зберігаються в Науковому архіві Інституту археології НАН України (Ф. 7.— № 1—3.— Табл. 17), до складу Зайцівського скарбу входила як кована платівчаста антропоморфна так і ливарської роботи пальчаста фібула. Все це дозволяє вважати, що на певному відтинку часу пальчасті, зооморфні і багатоголові ажурні фібули вироблялися та були в ужитку разом з антропоморфними застібками та іншими прикрасами другої групи. Усе це та присутність сильно потертих пальчастих фібул у заповненнях об'єктів Пастирського вказує на те, що вони доживають там до часу загибелі городища. Тобто вони були в ужитку там не лише в кінці VII ст., але й у першій половині VIII ст. Мабуть, десь на зламі VII—VIII ст. з'являються литі та ковані антропоморфні фібули. Разом з тим, як перші, так і другі не входять до складу одних і тих же скарбів. Пояснити це можна тим, що перші виготовлялися з бронзи і були масовим, відносно дешевим ширпотребом, а другі — із срібла, за індивідуальними замовленнями заможнішої частини слов'янського суспільства.

За археологічними матеріалами, які піддаються вузькому датуванню, час існування Пастирського ремісничого осередка можна визначити між серединою або останньою чвертю VII — серединою VIII ст. Його нетривале існування засвідчується тим, що на порівняно невеликій лівобережній частині городища, де розкопано близько 50 напівземлянок, випадків перекривання їх одна другою немає. Тобто життя там продовжувалося менше одного століття. Оскільки городище загинуло в один момент, то весь ранньосередньовічний комплекс Пастирського можна вважати закритим. Усі будівлі та речі, знайдені в них, характеризують реалії заключного етапу існування городища.

Слиди пожежі та погромів простежувалися при розкопках усіх об'єктів, а в багатьох знайдено кістки старих чоловіків, жінок та дітей. Відсутність кісток молодих чоловіків, та обмаль речей чоловічого лаштунку, кінського спорядження та озброєння може вказувати на те, що молоді люди, які були воїнами, загинули за межами городища, вийшовши на двобій з ворогом.

Найімовірніше, що Пастирське городище розгромили та пограбували хозари, військова ініціатива яких на Заході була до середини VIII ст. скована війною з арабами в Закавказзі. Але після відходу звідти основних сил арабів на чолі з Мерваном в Дамаск, де в 744 р. його було проголошено халіфом, руки хозар були розв'язані для активних військових дій проти слов'ян, одними з перших серед яких постраждали мешканці Пастирського городища.

З попереднього викладу випливає, що більшість археологічних матеріалів з Пастирського городища має свої витoki в матеріальних культурах Подунав'я та Балканського півострова. Пояснення цьому слід шукати в тогочасних історичних реаліях, які зафіксовано в писемних джерелах. «Повість минулих літ» Нестор Літописець починає з того, що після всесвітнього потоцу та вавилонського стовпотворіння «по довгих же часах сіли слов'яне по Дунаєві, де єсть нині Угорська земля і Болгарська. Од тих слов'ян, — пише Нестор, — розійшлися вони по землі і прозвалися іменами своїми, — (од того), де сіли, на котрому місці»⁶³. Літописну, напівлегендарну згадку про розселення слов'ян з Подунав'я, було покладено в основу дунайської теорії розселення слов'ян. Слід наголосити, що згідно з літописом, слов'яни не були корінними мешканцями Подунав'я. Вони, за повідомленнями ранньосередньовічних авторів (Йордан, Проконій, Феофілакт Сімокатта та ін.), осіли там лише в VI—VII ст.

Як свідчать археологічні джерела, на нові території слов'яни принесли культуру архаїчнішу за попередню. У північно-східній частині Балканського півострова, на зміну високорозвиненій провінційно-римській культурі в VI—VII ст. приходить примітивніша культура слов'ян. Там з'являються поселення, де основним типом жител були чотирикутні напівземлянки (пос. Джеджові Лозя) і безкурганні могильники з похованнями, виконаними за обрядом кремацій (мог. Гарван, Бабово, Юпер)⁶⁴. Серед знахідок переважає ліплений від руки або примітивно-гончарний посуд.

Однак слов'яни залишили насиджені землі в Подунав'ї. Що спонукало їх до

цього, Нестор не повідомляє. На наш погляд, пояснення причинам такого підселення містяться в творах Феофана і Никифора, які повідомляють, що болгари на чолі з ханом Аспарухом з'явившись в 680 р. на Балканах, зустрілися там із слов'янами, яких почали визискувати⁶⁵. Ця подія не пройшла повз увагу Нестора, який писав: «Коли ж слов'янський народ, як ото ми казали, жив на Дунаї, то прийшли од (землі) скіфів, себто від хозар, так звані болгари, і сіли вони по Дунаєві, (і) були насильниками слов'ян»⁶⁶. Насилля, які чинили болгари над слов'янами, призвели до часткових відселень останніх на свою прабатьківщину. Окрім Пастирського комплексу це засвідчують й інші археологічні джерела. Зокрема Б. Достал відзначав появу в останній чверті VII ст. на городищі Бжедлав-Погансько в Словаччині посуду дунайського типу⁶⁷. З відселеннями з Нижнього Подунав'я в кінці VII ст. дослідники пов'язують появу багатих скарбів візантійських прикрас з Землянського Врбовка в Словаччині та Залісея в Середній Наддністрянщині⁶⁸. Мабуть, у зв'язку з відселеннями слов'ян з Подунав'я з'явилася городище Заміо на Волині⁶⁹ та деякі інші східнослов'янські пам'ятки.

Тобто, згідно з археологічними даними, після приходу болгар, частина слов'ян полишила Подунав'я, розселившись в етнічно спорідненому середовищі. Однак Нестор надав цьому, хоча й масштабному, але не ключовому факту, першорядного значення в етніогенезі слов'ян, сформулювавши дунайську теорію їх походження⁷⁰.

Таким чином, здобуті на Пастирському городищі археологічні матеріали, у світлі історичних джерел, набувають неабиякої ваги для розуміння тих складних історичних процесів, які відбувалися в східнослов'янському суспільстві на початковій стадії доби раннього середньовіччя. Його, хоча й уривчасті дослідження, що розглядає на ціле століття, та здобуті в процесі розкопок матеріали, важко переоцінити. Однак тривалість цього процесу має й негативний бік. На жаль, не збереглася цільова документація із розкопок В. В. Хвойки, залишилися не прив'язаними до конкретних об'єктів археологічні знахідки. Хоча й не викликає сумнівів місцеве виготовлення гончарної кераміки на Пастирському, до наших днів не виявлено ремісничих комплексів, пов'язаних з гончарським ремеслом. Їх пошуки є одним з нагальних завдань майбутніх цільових досліджень. Можливо, що ювелірною обробкою кольорових та благородних металів займалися в житлових приміщеннях. А коли ні, то де виробничі комплекси, пов'язані з цим ремеслом?

Важливою ланкою майбутніх цільових досліджень городища має стати здійснення археологічних розкопок в його південно-західній, обнесений колись трьома лініями внутрішніх валів, території площею близько 0,5 га. Приблизно за їх периметром в дев'яності роки виявлено та частково досліджено чотири лінії довгих споруд господарського призначення. Поряд з першою було виконано скарб срібних жіночих прикрас, а всередині — знайдено інструменти ювеліра. На обнесений валами площі трапляються металеві ювелірні вироби, серед яких були й срібні підвіски та фібули. Їх знаходять при обробітку присадібною лінійки. Слід сказати, що саме там, на обвалованій площі, міг бути адміністративно-культурний центр або ж садиба якогось вельможі. Навколо садиби, незважаючи на інтенсивні пошуки, не виявлено слідів щільної забудови. Поруч, зі східної сторони розкопано лише залишки 2 найвземлянок, в яких могли мешкати ті, що обслуговували соціальну верхівку укріпленої садиби. Однак не покине лише припущення, які будуть підтверджені або сиростовані наступними археологічними розкопками обвалованої території. Лише після цього можна буде зробити обґрунтовані висновки про соціальну структуру та організацію мешканців Пастирського ремісничого осередку. Зараз виникає більше запитань з цього приводу ніж можливостей відповісти на них. Чому основну кількість найвземлянок виявлено на лівобережній, меншій за розмірами частині городища? На сьогодні там розкопано близько 50 домівок, в яких могло мешкати близько 300 чол. Якщо з цієї кількості вилучити дітей та людей похилого віку, то малоімовірно видається, що понад 100 фізично зрілих людей було зайнято виключно в сфері ремісничого виробництва. Мабуть, більша частина з них займалася сільськогосподарським виробництвом. Не викликає сумнівів, що спеціалізоване ремісничо-виробництво пастирських майстрів мало товарний характер і було розраховане на внутрішнього та зовнішнього споживача. Дорогі комплекти жіночих прикрас

виготовлялися на замовлення соціальної верхівки слов'янського суспільства, а бронзові прикраси були розраховані на рядових обидинників і надходили у вільній продаж чи обмін. Але як було організовано їх збут? Чи в межах самого городища, тоді воно мало б виступати як торговельний осередок, чи ремісничу продукцію (прикраси, вироби із заліза, цвезд) збували десь інше? Якщо вірити друге припущення, то хто займався реалізацією ремісничої продукції? Самі її виробники, чи якісь посередники? А може ця продукція була власністю усієї общини і саме общинники або їх верхівка вирішували коли, як і в яких кількостях збувати товар?

Виходячи з того, що Пастирське в ранньосередньовічній часі було ремісничим осередком, де працювали високопрофесійні гончарі, ковалі і ювеліри та вказуючи на наявність оборонних споруд у вигляді рову, валу, фортифікаційної стіни на його вершині, можна погодитися з думкою тих дослідників, які розглядають це городище як емігрантське ранньосередньовічне місто (Б. О. Рибаків, П. М. Третяков, М. Ю. Брайчевський та ін.). Однак ця теза вимагає ще обґрунтування на основі нових матеріалів, які будуть здобуті в процесі подальших археологічних розкопок Пастирського городища.

Великі обсяги виробництва художніх оздоб з кольорових та благородних металів вказують на те, що мали бути місцеві сировинні джерела для отримання міді, олова, срібла та ін. Це, на наш погляд, засвідчує й концентрація в Переселі та Потяменні ранньосередньовічних скарбів, які іноді налічують більше сотні виробів з кольорових та благородних металів (скарби із Мартинівки, Малого Ржавця, Вільховичка, Хацьок, Горобіївки та ін.). Нагадування с пошуку джерел цієї сировини.

У питаннях соціальної організації Пастирського городища важливе місце мав би носіти могильник, який, на жаль, до цього часу не виявлено. Однак пошуки в цьому напрямку не викликають оптимізму. Річ у тім, що з огляду на короткотривалість життя на городищі, таких поховань не могло бути багато. Найімовірніше, що то були типові для ранньосередньовічних слов'ян крематії, які заковувалися на незначну глибину. Тому їх неминуче мали зникнути в процесі сучасної глибокої оранки. При розкопках розташованого поруч з городищем скіфського курганного могильника В. В. Хвойка та М. Брандсбург, окрім багатого інвентаря в підкурганних могилах, дець поза її межами знайшли дротяні браслети з розіплющеними кінцями та дротяні дужки від підвісок ранньосередньовічного часу. Нами, на площі, зайнятій курганним могильником знайдено ніжку бронзової багатоголової ажурної фібули із слідами дії вогню, які могли утворитися в процесі крематії тіла покійного. Ці поодинокі знахідки наводять на думку, що ранньосередньовічний могильник був на цьому місці, поки його не зруйнували в процесі оранки.

Такими, іноді песимістичними, а іноді оптимістичними вбачаються нам перспективи наступних польових досліджень Пастирського городища. Від їх результатів залежатимуть подальші теоретичні узагальнення.

Разом з тим, руйнація городища та його околиць, яка триває вже понад століття, продовжується і в наш час. Цьому сприяють природні чинники (збільшення молодого яру, який перетинає навпіл лівобережну частину городища) та господарча експлуатація його території (глибока оранка присадибних ділянок в одному напрямку, знесення значних ділянок валів для розширення корисної площі садиб тощо).

Вихід з такого становища є лише один. Створення археологічного заповідника, спочатку з обмеженою господарською діяльністю мешканців х. Свинолупівки, а згодом й остаточного їх відселення з укріпленої території. Якщо ці заходи не буде здійснено найближчим часом, то Пастирське городище, яке є єдиною і неповторною археологічною пам'яткою доби, що передувала появі у східних слов'ян державності, буде втрачене остаточно, разом з його, поки що не використаним науковим потенціалом. Збереження Пастирського городища є одним з першочергових завдань українських археологів та державних структур суверенної України.

Примітки

- ¹ Хвойка В. В. Городища Среднего Поднепровья // Тр. XII АС.— М., 1905.— Т. 1.— С. 96.
- ² Там же.— С. 102.
- ³ Там же.— С. 102.
- ⁴ Фабрициус И. В. Предварительный отчет экспедиции по разведке скифских городищ в 1938 г. (рукопись) // НА ИА НАН Украины.— Ф. 25.— № 43.— С. 4.
- ⁵ Третьяков П. Н. Днепровская экспедиция // КСИИМК.— 1947.— Вып. XXI.— С. 98, 99.
- ⁶ Брайчевский М. Ю. Работы на Пастырском городище в 1949 г. // КСИИМК.— 1951.— Вып. XXXVI.— С. 156—164; Брайчевский М. Ю. Нові розкопки на Пастырському городищі // АП.— 1955.— Т. У.— С. 67—76; Брайчевский М. Ю. Исследования Пастырского городища в 1955 г. // КСИИМК.— 1957.— Вып. 7.— С. 94—96.
- ⁷ Брайчевский М. Ю. Нові розкопки...— С. 76.
- ⁸ Ханенко Б. И. и В. И. Древности Приднепровья.— К., 1899.— Вып. 2.— С. 8.— Рис. 1; Яковенко Е. В. Нове про розкопки В. В. Хвойки біля с. Пастырського // Археологія.— 1966.— Вып. XX.— С. 181.— Рис. 1.
- ⁹ Ханенко Б. И. и В. И. Указ. соч.— С. 8.— Рис. 1; Брайчевский М. Ю. Пастырське городище // Вісник АН Української РСР.— 1952.— № 10.— С. 68.
- ¹⁰ Приходнюк О. М., Вакуленко Л. В. Про оборонні споруди Пастырського городища // Археологічні дослідження в Україні 1993 року.— К., 1997.— С. 111—113.
- ¹¹ Рафалович И. А., Лапушнян В. Л. Могильник и раннеславянское городище у с. Селиште // АИМ, 1973.— Кишинев.— 1974.— С. 104—139.
- ¹² Рашев Р. К ранней истории проболгар на Нижнем Дунае // Новое в средневековой истории Евразии.— Самара, 1993.— С. 188.
- ¹³ Михеев В. К. Подонье в составе Хазарского каганата.— Харьков, 1985.— С. 21.
- ¹⁴ Плетнева С. А. От кочевий к городам.— М., 1967.— С. 34.
- ¹⁵ Хвойка В. В. Указ. соч.— С. 96.
- ¹⁶ Брайчевский М. Ю. Исследование Пастырского городища...— С. 94—96.
- ¹⁷ Брайчевская А. Т. Кузница на Пастырском городище // КСИИМК.— 1960.— Вып. 9.— С. 99—103.
- ¹⁸ Хвойка В. В. Указ. соч.— С. 94, 102.
- ¹⁹ Коршенико С. В. Материалы для составления карты распространения культуры полей погребений на территории УССР (рукопись) // НА ИА НАН Украины.— Ф. 12.— № 47.— С. 58.
- ²⁰ Брайчевский М. Ю. Исследование Пастырского городища...— С. 96.
- ²¹ Приходнюк О. М. Археологічні пам'ятки Середнього Придніпров'я VI—IX ст. н. е.— К., 1980.— С. 40.— Рис. 27.
- ²² Березовець Д. Т. Слов'яни і племена салтівської культури // Археологія.— 1965.— Т. 19.— С. 55.
- ²³ Артамонов М. И. Этническая принадлежность и историческое значение на пастырская культура // Археология.— София, 1968.— XI—3.— С. 1—9.
- ²⁴ Ваклинова Ст. Формироване на старобългарската культура VI—XI в.— София, 1977.— С. 31; Димитров Ил. По въпроса за гробните камери с трупозгаряне в раннесредновековните некрополи в Североизточна България и Добруджа // Известия на Народния музей Варна.— 1976.— XII.— С. 17; Ангелова Ст. Традиции в прабългарската керамика на Североизточна България (VII—IX вв.) // Годишник на Софийския университет. Исторически факултет.— 1982.— Т. 74.— С. 31.
- ²⁵ Ангелова Ст. Местни традиции във формирането на битова керамика в Североизточна

България през VII—X в. // Годишник на Софийския университет. Исторически факултет.— 1984.— Т. 77.— С. 8.

²⁶ *Böttger B.* Eingeglätteter Dekor auf Gefässen aus römischen Danauprovinzen // Wissenschaftliche Zeitschrift der Universität Rostock.— 1967.— № 7—8.— С. 421—423; *Diakonu G.* Über die Scheibengebrehte Keramik in der Sintana de Mures-Tschernjachowkultur // *Dacia*, 1970.— XIV.— С. 248.

²⁷ *Grünwald M.* Der Römische Nordfriedhof in Worms.— Worms, 1990.— С. 205.— F. 32.

²⁸ *Grünwald M.* Die Gefässkeramik des Legionslagers von Garnuntum.— Wien, 1979.— Taf. 53, 1—12; 54, 1—17; *Grünwald M.* Ausgrabungen im Legionslager von Garnuntum.— Wien, 1986.— Taf. 8, 9; 9, 1.

²⁹ *Grünwald M.* Die Gefässkeramik...— С. 60.

³⁰ *Ангелова Ст., Дончева-Петкова Л.* Традиции в прабългарската излъскана керамика.— Добруджа, 1990.— № 7.— С. 67.

³¹ *Grünwald M.* Op. cit.— Taf. 79, 1—3; 80, 1, 2; 81, 1, 2; 83, 6; 86, 1—10; 87, 1—16.

³² *Böttger B.* Zur Kontinuität der Keramikproduktion im Übergang von der Spätntike zum frühen Mittelalter // Доклади на Първия межд. конгрес по българистика. Симпозиум славяне и прабългари.— София, 1982.— С. 22—30; *Ангелова Ст.* Указ. соч.— С. 77.

³³ *Ангелова Ст.* Указ. соч.— С. 81.

³⁴ *Саонов А. В.* Амфорный комплекс первой четверти VII в. из северо-восточного района Херсонеса // МАИЭТ.— 1991.— Вып. 2.— С. 60—72; *Пиери Д.* Импорт восточносредиземноморских амфор в Галию (V—VII ст. н. э.): состояние исследований // Тезисы международной конференции «Византия и народы Причерноморья и Средиземноморья в раннее средневековье (IV—IX вв.)».— Симферополь, 1994.— С. 95.

³⁵ *Баранов И. А.* Раннесредневековая гончарная печь в урочище Суат близ Ялты // Социальное развитие Византии.— Свердловск, 1979.— С. 112—118.

³⁶ *Брайчевская А. Т.* Указ. соч.— С. 99—103.

³⁷ *Bona J.* Die Langobarden in Ungarn // *Acta Archaeologica Hungaricae*.— 1956.— С. 83—242.

³⁸ *Tejral J.* Morava na sklonku antiku.— Praha, 1982.— С. 95.— Obr. 30, 2; S. 102.— Obr. 36, 3.

³⁹ *Bona J.* Op. cit // S. 97.— Obr. 31, 2, 6.

⁴⁰ *Kühn H.* Die Germanischen Bügelfibeln der Volkerwanderungszeit in der Rheinprovinz // Akademische Drückh.— u. Verlagsanstalt.— Graz-Austria, 1965.— I.— С. 100.

⁴¹ *Baye J.* Les bijoux Gothiques de Kertsch // *Revue archéologique*.— 1888.— P. 1—10; *Salin B.* Die Altgermanische Thierornamentik.— Stockholm, 1904.— С. 130—131; *Kühn H.* Das Problem masurgermanische Fibeln in Ostpreußen // *Rheinische Forschungen zur Vorgeschichte*.— Bonn, 1956.— Band 5.— С. 94.

⁴² *Werner J.* Slawische Bügelfibeln des 7 Jahrhunderts // *Reinechke Festschrift*.— Mainz, 1950.— С. 150—172.

⁴³ *Fidler U.* Studien zu Gräbelfeldern des 6 bis 9 Jahrhunderts an der unteren Donau.— Bonn, 1992.— Teil. 1.— С. 93.— Abb. 15; S. 96.— Abb. 16, 1—5; S. 97.— Abb. 17, 1—15.

⁴⁴ *Амброз А. К.* К происхождению днепровских антропоморфно-зооморфных фибул // РА.— 1993.— № 4.— С. 179—183.

⁴⁵ *Калитинский А. П.* К вопросу о некоторых формах двупластинчатых фибул из России // *Seminarium Kondakovianum*.— 1928.— Т. У.— № 2.— С. 295.

⁴⁶ *Tejral J.* Op. cit.— С. 93.

⁴⁷ *Vinski Z.* Betrachtungen zur Kontinuitätsfrage des autoghtonen romanisierten Ethnikons im 6 und 7 Jahrhundert // *Problemi della civiltà e dell'economia longobarda*.— Milano, 1964.— XII.— С. 101—116.

⁴⁸ *Баран В. Д.* Черняхівська культура.— К., 1981.— С. 148.— Рис. 48.

⁴⁹ Амброз А. К. Дунайские элементы в раннесредневековой культуре Крыма (VI—VII вв.) // КСИА АН СССР.— 1968.— Вып. 113.— С. 10—23.

⁵⁰ Orsi P. Byzantina Siciliace. Bizantinische Zeitschrift.— Leipzig, 1912.— XXI.— S. 196—204.

⁵¹ Айбабин А. И. К вопросу о происхождении сережек пастырского типа // СА.— 1973.— № 3.— С. 68.

⁵² Приходнюк О. М. Технологія виробництва та витоки ювелірного стилю металевих прикрас Пастырського городища // Археологія.— 1994.— № 3.— С. 65.

⁵³ Амброз А. К. Основы периодизации южнокрымских могильников типа Суук-Су // Древности славян и Руси.— М., 1988.— С. 11; Айбабин А. И. Хронология могильников Крыма позднеримского и раннесредневекового времени // МАИЭТ.— Симферополь, 1990.— Вып. 1.— С. 64.

⁵⁴ Приходнюк О. М. Археологічні пам'ятки...— С. 119.— Рис. 11, 1—7.

⁵⁵ Щеглова О. А. О двух группах «древностей антов» в Среднем Поднепровье // Материалы и исследования по археологии Днепровского Левобережья.— Курск, 1990.— С. 200.— Рис. 9; С. 209.— Рис. 12; С. 204.— Рис. 13.

⁵⁶ Рикман Э. А., Рафалович И. А., Хынку И. Г. Очерки истории культуры Молдавии.— Кишинев, 1971.— Табл. 115, 5.

⁵⁷ Макаренко Н. Е. Материалы по археологии Полтавской губернии // Труды Полтавской ученой архивной комиссии.— Полтава, 1908.— Т. У.— Табл. II, 8.

⁵⁸ Амброз А. К. К происхождению...— С. 182.— Рис. 3, 37.

⁵⁹ Щеглова О. А. Указ. соч.— С. 162—164.

⁶⁰ Приходнюк О. М. Основные итоги изучения пеньковской культуры // Acta Archaeologica Carpathica, 1995.— Т. XXIV.— С. 120.— Рис. 12, 5, 9, 13.

⁶¹ Любичев М. В. Контакты славян Днепро-Донецкого междуречья и населения Северо-Западной Хазарии в конце VII — начале VIII вв. // Древности.— Харьков, 1994.— С. 89.— Рис. 1.

⁶² Веймарн Е. В., Айбабин А. И. Скалистинский могильник.— К., 1993.— С. 51.— Рис. 31, 28.

⁶³ Літопис руський.— К., 1989.— С. 2—3.

⁶⁴ Вьжарова Ж. Славянски и славянобългарски селища в Българските земи VI—XI век.— София, 1965.— С. 225; Вьжарова Ж. Славяни и прабългари (по данни на некрополите от VI—XI в. на територията на България).— София, 1976.— С. 66.

⁶⁵ Чичуров И. С. Византийские исторические сочинения.— М., 1980.— С. 62, 162.

⁶⁶ Літопис...—С. 6.

⁶⁷ Dostal B. Brčclav Pohansko velkomoravsky velmožsky dvorec.— Brno, 1975.— S. 350.

⁶⁸ Svoboda B. Poklad Byzantskeho kovotepce v Zemianskem Vrbovku // Památky archaeologicke.— 1953.— R. 44.— С. 1.— S. 101.

⁶⁹ Ауліх В. В. Зимнівське городище.— К., 1982.

⁷⁰ Приходнюк О. М. Версия Нестора о расселении славян из Подунавья (опыт хронологической стратификации и исторической интерпретации) // Материалы I тыс. н. э. по археологии и истории Украины и Венгрии.— К., 1996.— С. 64—79.

О. М. Приходнюк

ОСНОВНЫЕ ИТОГИ И ЗАДАЧИ ИЗУЧЕНИЯ ПАСТЫРСКОГО ГОРОДИЩА

Сто лет назад, в 1898 г. известный украинский археолог В. В. Хвойка на территории Среднего Поднепровья начал археологические исследования Пастырского городища, которые со значительными интервалами продолжили С. В. Коршенко, И. В. Фабрициус, М. Ю. Брайчевский, О. М. Приходнюк. Этими работами было установлено, что «Археологія», № 3, 1998 г.

Пастырское в раннесредневековое время было ремесленным центром, где работали высококвалифицированные гончары, кузнецы, ювелиры. Истоки пастырского ремесла прослеживаются в производственных и художественных традициях Нижнего Подунавья.

Пастырское городище, вместе с другими археологическими памятниками (городище Бжецлав-Поганско и клад из Земянского Врбовка в Словакии, клады из Залесья в Среднем Поднестровье и Харивки в Среднем Поднепровье и др.) являются свидетельством отселений славян в конце VI в. из Подунавья, куда они попали вследствие колонизационных движений VI—VII вв. Такие отселения были вызваны приходом туда болгар Аспаруха в 680 г., которые стали угнетать коренное население. Этим передвижением Нестор придал ключевое значение в истории славян, сформулировав дунайскую теорию их происхождения.

Вернувшись на свою прародину в Среднее Поднепровье, славяне на Пастырском городище обновили скифские ров и вал, укрепив его дополнительно деревянно-земляной оборонительной стеной. Построили там жилища-полуземлянки славянского облика (50 из которых раскопаны археологами), кузницу. К сожалению, остаются пока не обнаруженными гончарные и бронзолитейные мастерские. Особый интерес вызывает частично исследованные остатки четырех длинных сооружений, которые вместе с тремя линиями валов отделяли юго-западную часть городища на площади 0,5 га. Не исключено, что эта территория была местом расположения общинного двора или двора вельможи. Однако, на этот вопрос, как и на многие другие можно будет ответить лишь после осуществления дополнительных раскопок Пастырского городища, территория которого подвергается разрушениям, а потому требует принятия срочных мер по ее защите со стороны государства.

О. М. Prykhodnyuk

THE MAIN RESULTS OF AND THE MAIN PROBLEMS IN THE INVESTIGATION OF PASTYR SETTLEMENT

One hundred years ago, in 1898, V.V.Khvoyka, the well-known Ukrainian archaeologist began to investigate Pastyr Settlement in the Middle Dnieper. S.V.Korshenko, I.V.Fabritsius, M.Yu.Brachyevsky and O.M.Prykhodnyuk have continued his investigation. Due to these works it was established that Pastyr Settlement was a craft center where the high skilled potters, blacksmiths and jewelers had been worked. The art style and production traditions of Pastyr Settlement are of the Lower Danube origin.

Pastyr Settlement, along with other archaeological sites (Bzheslav-Pogansko Settlement, hidden treasures from Zemianky Vrbovka in Slovak, Zalissia in the Middle Dniester and Khariivka in the Middle Dnieper, etc.) testify that at the end of 7th century, Slavs gradually migrated from Danube territories (their previous location) due to colonization movements in 6th and 7th century. They were stimulated to migration by invasion of Asparuch's Bulgarians to that territory in 680, who began to suppress the native population. Nestor the Chronicler attached particular significance to these migrations in the history of Slavs and developed the Danube concept of Slavs origin.

On returning to their fore-motherland in the Middle Dnieper, the Slavs had renewed the Scythian moat and rampart in Pastyr Settlement and fortified them with additional wooden and earthen fortifications. They built there the semi-deepened dwellings of Slavonic type (fifty of them have been investigated by archaeologists) and smithy. Unfortunately, the pottery and bronze casting workshops were not yet found in the Settlement. The remains of four long constructions that (along with three lines of ramparts) separated over 0,5 hectares in southwest part of the Settlement have partially been investigated. It is not inconceivable that a community place or yard of a noble man was located there. But this point has not been finally established. The point invites further investigation in Pastyr Settlement. As of now, the territory of the Settlement is prone to damage and therefore, it requires that urgent measures be taken by state to protect this territory.

Одержано 25.05.98