

**Сравнительный анализ  
погребальных памятников  
по материалам ямной культуры**

**Резюме**

Работа посвящена доказательству возможности использования методики сравнительного анализа погребальных памятников для констатации культурной непрерывности или дискретности. В основу работы положена гипотеза, суть которой состоит в том, что сходство погребальных памятников, оставленных населением, одновременно заселявшим конкретную территорию при отсутствии каких-либо миграций групп населения, должно пропорционально уменьшаться по мере территориальной удаленности сравниваемых массивов погребений.

На примере сравнения четырех массивов погребений ямной культуры Одесчины и трех с территориями Приазовья, Южной Херсонщины и Северного Крыма удалось показать, что наиболее удаленные друг от друга массивы имели меньшее сходство, то есть гипотеза нашла подтверждение в реальном материале. Это свидетельствует о правомерности использования методики сравнительного анализа погребальных памятников для фиксации культурной непрерывности или дискретности погребальных памятников.

<sup>1</sup> Бутинов Н. А. О первобытной лингвистической непрерывности в Австралии // СЭ. — 1951. — № 2. — С. 179—181; *Его же*. Этнолингвистические группы на Новой Гвинее // СЭ. — 1962. — № 3. — С. 81—89; Генинг В. Ф. Этнический процесс в первобытности. — Свердловск, 1970. — С. 54—55.

<sup>2</sup> Бутинов Н. А. Происхождение и этнический состав коренного населения Новой Гвинее // ТИЭ. — 1962. — 80. — С. 183—184; Генинг В. Ф. Указ. соч. С. 71.

<sup>3</sup> Третьяков В. П. К вопросу об «археологической непрерывности» (по материалам орудий труда эпохи мезолита и неолита) // СА. — 1932. — № 2. — С. 14.

<sup>4</sup> Генинг В. Ф., Борзунов В. А. Методика статистической характеристики и сравнительного анализа погребального обряда // ВАУ. — 1975. — Вып. 13. — С. 42—71.

<sup>5</sup> Субботин Л. В., Загинайло А. Г., Шмаглий Н. М. Курганы у села Огородное // МАСП. — 1970. — Вып. 6. — С. 130—155; Субботин Л. В., Шмаглий Н. М. Болградский курганный могильник // Там же. — С. 116—129; Шмаглий Н. М., Черняков И. Т. Курганы степной части междуречья Дуная и Днестра (1964—1966 гг.) // Там же. — С. 5—115.

<sup>6</sup> Алексеева И. Л. Раскопки Беляевского кургана в 1966 году. — МАСП. — 1971. — Вып. 7. — С. 32—41.

<sup>7</sup> Рычков Н. А. Статистический анализ погребального обряда племен ямной культуры // Теория и методы археологических исследований. — Киев, 1982. — С. 111.

**С. А. СКОРИИ**

**Про скіфський етнокультурний компонент  
у населення Дніпровського  
Лісостепового Правобережжя**

Дніпровське Лісостепове Правобережжя належить до числа найважливіших центрів стародавньої культури на території Східної Європи, являючись одним з районів прабатьківщини слов'янства<sup>1</sup>. На думку найбільш досвідчених, процес складання праслов'янської спільності починається вже з періоду середньої бронзи (тшинецько-комарівська культура)<sup>2</sup>. Вважається загальноновизнаним, що на Правобережжі лінія культурного розвитку безперервна від епохи бронзи до зарубинецького часу. Білогородська та чорноліська культури\*, культура скіфського часу розглядаються як послідовні хронологічні етапи розвитку культури одного й того самого праслов'янського населення<sup>3</sup>.

\* На відміну від більшості дослідників С. С. Березанська вважає, що чорноліська культура не пов'язана генетично з білогородською, а належить фракійському населенню (*Березанская С. С.* Об этнической принадлежности племен чернолесской культуры // Тез. докл. сов. делегации на V международ. конгр. славян. археологии. — М.: Наука, 1985. — С. 14—15).

Зрозуміло, що протягом довготривалої історії, в конкретних історичних ситуаціях, культурні риси автохтонного населення зазнавали частотної еволюції, зумовленої різноманітними культурними впливами, певними міграціями іншоетнічних груп.

Одним з яскравих і важливих періодів у давній історії Дніпровського Лісостепоного Правобережжя є скіфська епоха — період, протягом якого автохтонне землеробське праслов'янське населення вступило в довготривалі і тісні контакти зі степовим скіфським іранським світом. Під час цього процесу культура місцевого населення (чорноліська, праслов'янська) істотно збагатилася новими елементами скіфської вершинської культури (передусім озброєнням, кінським спорядженням, мистецтвом звіриного стилю).

Скіфізація автохтонного населення являє собою виключно важливий момент для розуміння етнокультурного процесу на Правобережжі. В оцінці причин цього явища мають місце різні точки зору. М. І. Ростовцев у свій час відзначав, що поширення скіфської культури в Лісостепу та на Правобережжі зокрема пов'язане з появою тут скіфів-кочівників. Разом з тим, на його думку, скіфський вплив поширився на верхівку місцевого населення, в той час як низи він не охоплював. М. І. Ростовцев вважав, що прийшло населення, в свою чергу, зазнало впливу з боку аборигенів, що привело до змін у його поховальному ритуалі, поховальних спорудах тощо<sup>4</sup>.

Подібні думки про прихід на територію Правобережжя (Києво-Черкаського регіону зокрема) в епоху архаїки (VII ст. до н. е.) степових іранських племен висловив у 50-х роках П. Д. Ліберов. Відзначаючи вплив іранського етнокультурного елемента на матеріальну культуру, він також припускав, що це позначилося на поховальному обряді і розвитку мови автохтонного населення. Разом з тим дослідник вважав, що пришло населення не асимілювало аборигенів, а «елементи скіфської іраномовної культури... врешті решт були поглинуті і увійшли до складу більш пізньої... ранньослов'янської культури»<sup>5</sup>.

Таким чином, названі автори процес скіфізації Дніпровського Лісостепоного Правобережжя пов'язували з прямим фізичним проникненням іраномовного елемента, але по-різному оцінювали широту і міру охоплення ним автохтонного населення. Обидва вони припускали спільне перебування у вказаному регіоні скіфів-іранців та автохтонного населення, яке зазнало впливу скіфської кочівницької культури.

Пізніше питанням етнокультурного процесу на Правобережжі займалися В. А. Іллінська та О. І. Тереножкін. Археологічні матеріали дали можливість авторам дійти до переконливого висновку про панування скіфської культури в Дніпровському Лісостепоному Правобережжі вже з кінця VII ст. до н. е., широке і повсюдне поширення її елементів на території від басейну р. Тясмин до меж Полісся. Стало зрозумілим, що з початком скіфської епохи в цьому районі відбулися значні зміни не лише в області матеріальної культури, але і в поховальному ритуалі, суспільному житті, економіці, ідеології тощо. Всі ці глибокі, а часто кардинальні, зміни розглядалися як результат могутнього впливу з боку кочових скіфських племен, які встановили в VII—VI ст. до н. е. панування в степах Північного Причорномор'я і включили Лісостепове Правобережжя в межі свого політичного об'єднання<sup>6</sup>.

В. А. Іллінська, підкреслюючи особливо тісні зв'язки південних районів Правобережного Лісостепу зі Степом, припускала можливість інфільтрації сюди на якомусь етапі деякої частини скіфо-іранського етнічного елемента, загалом схилиючись до думки про пізній характер цього явища. Загальноновизнана точка зору про проникнення скіфів-кочівників у південні межі Правобережного Лісостепу (басейн р. Тясмин) лише з IV ст. до н. е. Підтвердженням цього є виявлення у вказаних районах більше 20 поховальних споруд у вигляді катакомб. На думку Є. Ф. Покровської, до степових скіфських пам'яток слід віднести

і групу курганів IV ст. до н. е. поблизу Холодного Яру<sup>7</sup>. Ряд авторів підтримують положення, що проникнення скіфсько-іранського етнічного елемента у вказані райони здійснювалося мирним шляхом<sup>8</sup>.

Дещо суперечлива в оцінках скіфізації Дніпровського Лісостепоного Правобережжя точка зору Б. О. Рибакова. З одного боку, він вказує на сильне «зрощування» місцевої культури з іранською скіфською, припускаючи слідом за лінгвістами (В. І. Абаєвим, В. Георгієвим) можливість заюзичення автохтонним населенням (зокрема, знаттю) елементів скіфської мови, з іншого — вважає, що скіфізація носила по-верховий характер<sup>9</sup>, з чим, звичайно, не можна погодитися.

Ми солідарні з думкою ряду авторів (передусім О. І. Тереножкіна та В. А. Іллінської) про широке, повсюдне поширення елементів іранської культури в середовищі місцевих племен Правобережжя, більш того — з тезою про домінанту цієї культури (у всякому разі з кінця VII ст. до н. е.). На нашу думку, глибокі зміни, які сталися в поховальному обряді, ідеології, суспільному житті, економіці не можуть пояснюватися лише культурним впливом з боку іранського кочового світу, а безумовно припускають проникнення та проживання, починаючи з епохи скіфської архаїки, скіфського іраномовного населення, тобто, носіїв тієї самої вершницької культури, яка одержала тут поширення.

Як бачимо, сама теза про перебування в Лісостеповому Правобережжі скіфського етносу не нова: про це писали М. І. Ростовцев та П. Д. Ліберов. Однак у працях названих авторів дане положення не одержало належного археологічного обґрунтування. Не ставлячи перед собою мети дослідити в даній праці процес скіфізації в різних його аспектах, ми лише спробуємо показати на конкретному археологічному матеріалі ймовірність наявності в Дніпровському Лісостеповому Правобережжі вже в епоху архаїки скіфського кочівницького елемента, який відіграв, очевидно, основну роль у поширенні в середовищі місцевого праслов'янського населення скіфської культури. Актуальність цього питання, труднощі його розв'язання відзначалися у відомій дискусії з проблем вітчизняної скіфології<sup>10</sup>.

Ми виходимо з припущення, що в масі поховань скіфського часу вказаного регіону є ранні поховання, які належать власне кочівникам-скіфам. Можливі шляхи їх виявлення — за особливостями поховального обряду, за поєднанням останніх з характерними деталями поховального інвентаря.

Як відомо, більшість дослідників визнають традиційність та консервативність поховального обряду, оскільки він відбиває надбудовні явища, органічно пов'язаний з релігійними уявленнями і відображає етнокультурну належність похованого. Найбільш чітко сформульовані ці положення М. І. Артамоновим: «Відмінності у влаштуванні могил і в обряді поховання, безсумнівно, повинні розглядатися як найважливіші етнографічні ознаки, оскільки поховальний обряд, як відомо, є найстійкішою, найконсервативнішою і, внаслідок цього, найнадійнішою етнічною особливістю»<sup>11</sup>.

Різкі зміни поховального обряду звичайно пов'язують з міграціями племен. Відносно скіфської епохи тип поховальної споруди як компонент поховального ритуалу виступає в якості одного з основних етнокультурних індикаторів\*. Зміну типів поховальних споруд пов'язують, як правило, зі зміною етносу<sup>12</sup>. За характерними особливостями поховальних конструкцій виділяються локальні варіанти та зони скіфської культури<sup>13</sup>. Таким чином, на нашу думку, саме тип поховальної споруди повинен бути вибраний як індикатор, що фіксує наявність степового іранського елемента на розглядуваній території. Вибір цей

\* На думку деяких дослідників, тип поховальної споруди є більш соціальною, ніж етнічною ознакою (Максименков Г. А. Погребальные памятники эпохи бронзы Минусинской котловины — источник изучения семейных и общественных отношений // Бронзовый и железный век Сибири. — Новосибирск: Наука, 1974. — С. 9).

тим більш виправданий, якщо врахувати, що: 1) у Правобережному Лісостепу процент поховань ранньоскіфського часу, в яких кістяки порушені або зруйновані в процесі пограбування, занадто високий, що не дозволяє гадати про орієнтацію похованих, а в тих випадках, коли кістяки виявилися непошкодженими, орієнтація померлих дуже нестійка<sup>14</sup>; 2) дані антропології поки що занадто мізерні для здійснення будь-яких порівнянь зі степовими матеріалами; 3) загальноскіфський комплекс (передусім зброя, вузда, звіриний стиль і т. ін.) та кераміка в даній конкретній ситуації не можуть бути етнічним показником, оскільки перший із них був поширений як у чужинців, так і в аборигенів, кераміку ж прийшли кочівники легко запозичували у місцевого землеробського населення<sup>15</sup>.

Для Дніпровського Лісостепоного Правобережжя скіфського часу характерна різноманітність типів поховальних споруд, у тому числі з використанням досить складних дерев'яних конструкцій, що неодноразово відмічали дослідники.

З приводу генезису поховальних споруд з дерев'яними конструкціями в широкому розумінні слова існують дві основні, взаємовиключні точки зору. Одні автори (П. Д. Ліберов, О. І. Тереножкін, Б. М. Граков, В. Г. Петренко, Г. Т. Ковпаненко) вважають, що вказані конструкції генетично сягають чорноліської культури<sup>16</sup>. Деякі дослідники, які підтримують думку про місцевий характер дерев'яних поховальних споруд, наявність деякої кількості таких могил скіфської епохи в степовій зоні Північного Причорномор'я пов'язують із впливом Лісостепу<sup>17</sup>. Інші дослідники дотримуються думки, що поховальні споруди з дерев'яними конструкціями набули поширення в Лісостепу в результаті скіфського степового впливу<sup>18</sup>. Існує припущення, що проникнення дерев'яних споруд у Лісостеп та на Правобережжя «бере свій початок ще в доскіфський час і пов'язане з кімерійським впливом»<sup>19</sup>.

Не зупиняючись на цьому безсумнівно важливому питанні (воно потребує спеціального дослідження), проте відзначимо, що серед різноманітності поховальних споруд з дерев'яними конструкціями, на нашу думку, виділяється група могил немісцевого характеру, які не мають будь-яких генетичних зв'язків з поховальними спорудами чорноліської культури. Йдеться про поховальні споруди, перекриті дерев'яною шатроподібною конструкцією.

Під шатроподібною конструкцією ми розуміємо надмогильну конструкцію конічної або пірамідальної форми. Кілька подібних споруд, що відносяться до епохи скіфської архаїки, були розкопані вперше в басейні р. Тясмин О. О. Бобринським<sup>20</sup>. Пізніше дослідники прийшли до висновку, що вказані конструкції є особливістю поховальних споруд Правобережжя Середнього Придніпров'я, більш того — басейну р. Тясмин і в Правобережному Лісостепу ніде більше не поширювались<sup>21</sup>.

У даний час з'ясовується, що територіальні та хронологічні межі існування подібних конструкцій у Лісостеповому Дніпровському Правобережжі ширші, ніж вважалося раніше. Детальніше ми на цьому зупинимося нижче, а зараз розглянемо питання, пов'язані з генезисом вказаних поховальних конструкцій.

Шатроподібні конструкції відносяться до найдавніших поховальних споруд кочівників-скотарів євразійських степів і відтворюють ідею переносного житла — чума або шатра. Останнє повністю зрозуміло, якщо врахувати, що в стародавніх суспільствах поховальна споруда розглядалася як останнє житло людини, що знаходило вираження в конструктивній подібності дому живих і дому мертвих. На думку деяких авторів, поява подібних споруд в кочівницькому середовищі відноситься вже до ранніх етапів епохи бронзи<sup>22</sup>. Є підстави говорити про існування аналогічних поховальних конструкцій у зрубній культурі. Як приклад, можна навести поховальні споруди в курганах поблизу сіл Скорнякове на Середньому Дону, Уразмаметове (і ряді інших пунктів) у Поволжі<sup>23</sup>.

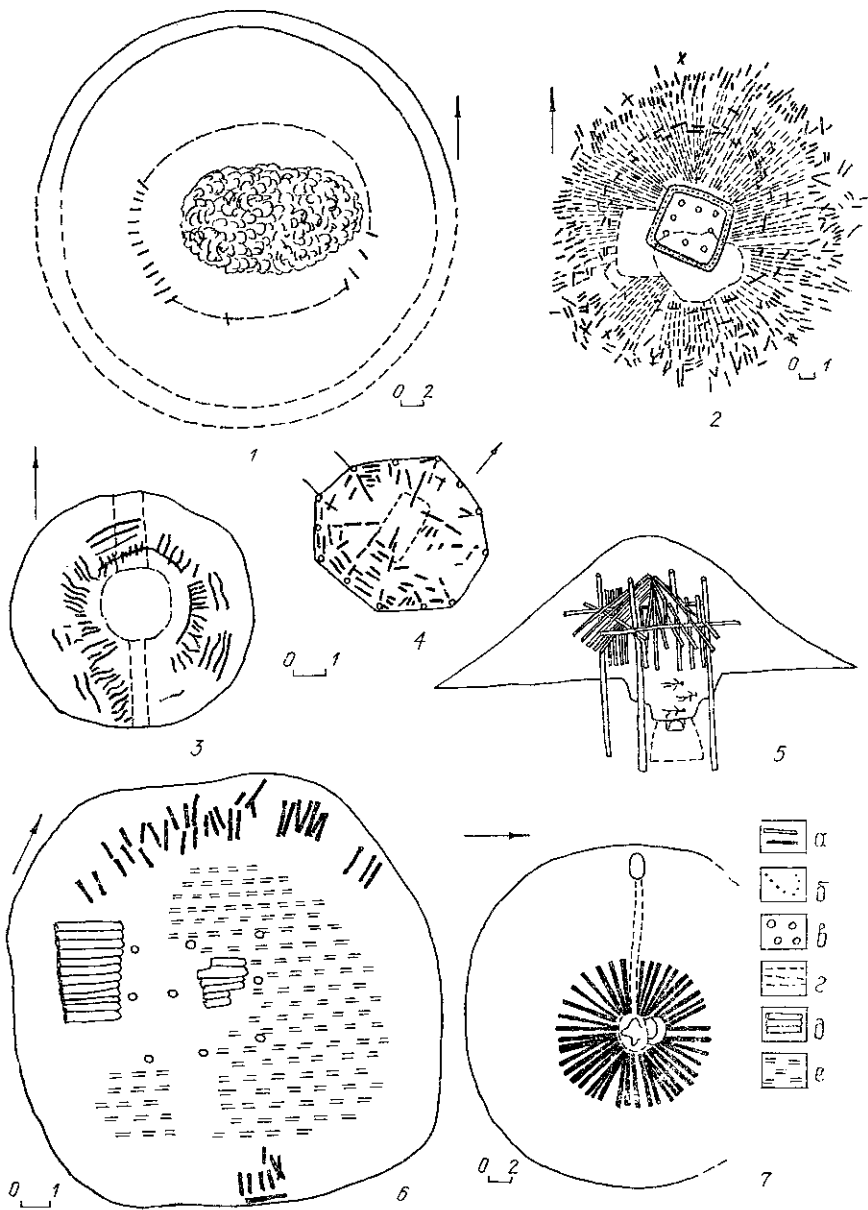


Рис. 1. Підкурганні поховальні споруди з шатроподібним перекриттям в Євразії:

1 — Квітки; 2 — Флярківка, Червона могила; 3 — Гладківщина; курган 449; 4 — Люботин, курган 10; 5 — Перший (зруйнований) курган біля ст. Костромської; 6 — Медерове; 7 — Підгородне, курган 7 групи 10 (1—2 — за Г. Т. Ковпаненко; 3 — за М. С. Бранденбургом; 4 — за Б. А. Шрамком; 5 — за М. І. Веселовським; 6 — за Н. М. Бокій; 7 — за І. Ф. Ковальновою та С. С. Мухопадом).

Умовні позначення: а — дерево; б — контур поховальної споруди; в — стовпові ями; г — сліди від лежачих деревин; д — дерев'яний поміст; е — горілий шар.

Скидається на те, що шатроподібні надмогильні споруди існували і в кімерійський (передскіфський час). На користь цього свідчать знайдені в кургані першої половини VII ст. до н. е. поблизу с. Квітки на Черкащині (Поросся) залишки шатроподібного перекриття над могилою кімерійського воїна-вершника<sup>24</sup> (рис. 1, 1).

У скіфську епоху такі конструкції набувають поширення на території євразійських степів, тому справедливо здається думка про їх загальноіранський характер<sup>25</sup>. Вони відомі в похованнях саків Казахстану<sup>26</sup> (рис. 2, 5), савроматів Південного Уралу<sup>27</sup> (рис. 2, 4), в могилах скіфського часу на Середньому Дону<sup>28</sup> (рис. 2, 1—3), де їх поя-

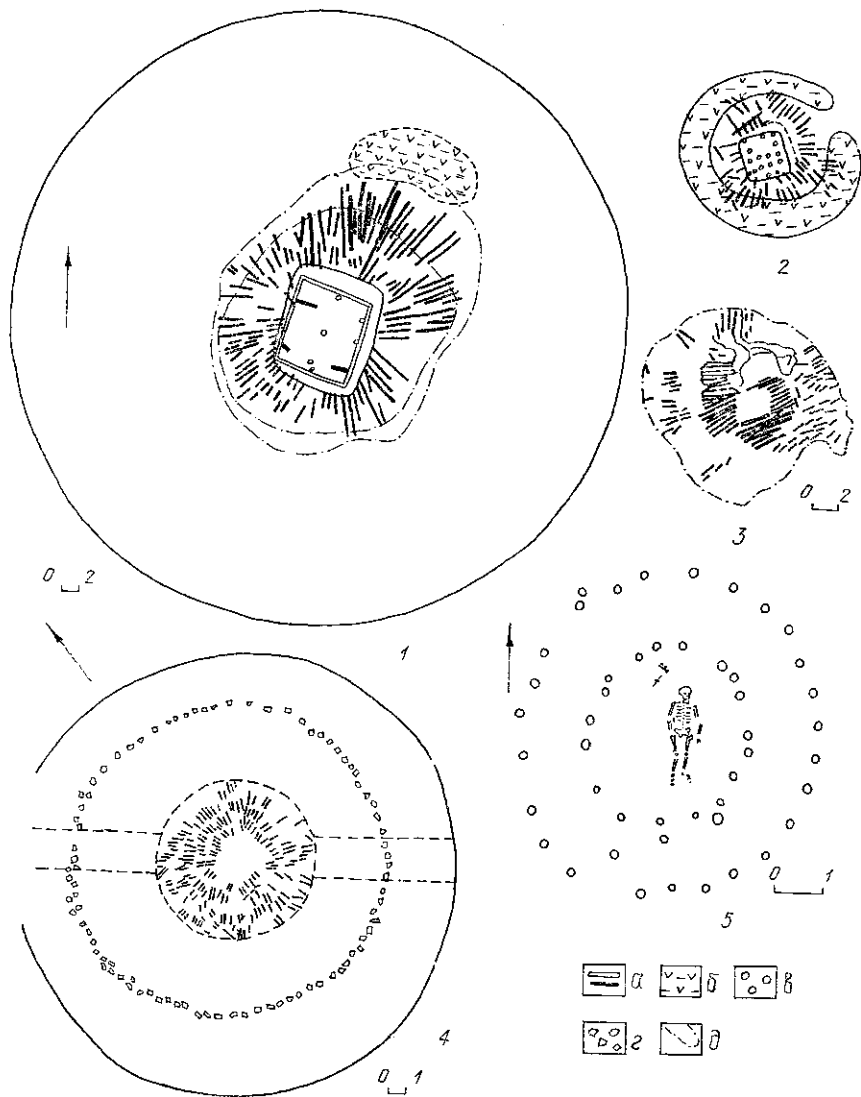


Рис. 2. Підкурганні поховальні споруди з шатроподібним персриттям в Євразії:

1 — Дуровка, курган 9; 2 — Маслюгіно, курган 29/21; 3 — Руська Тростянка, курган 9; 4 — Альмухаметово, курган 3; 5 — Уйгарак, курган 66 (1 — за Г. І. Пузіковою; 2—3 — за П. Д. Ліберовим; 4 — за А. Х. Пшеничною; 5 — за О. О. Вишньовською). Умовні позначення: а — дерево; б — глина; в — стовпові ями; г — каміння; д — грабіжницька яма.

ву пов'язують із савроматською інфільтрацією<sup>29</sup>, в скіфських степових курганах\* Північного Причорномор'я<sup>30</sup> (рис. 1, 6—7) та Кубані<sup>31</sup> (рис. 1, 5), поховальних пам'яток скіфського типу Альфольдської низовини (Угорщина)<sup>32</sup>. Засвідчені подібні конструкції також у курганах лісостепового Притоболля<sup>33</sup>, де вони, можливо, з'явилися у зв'язку з

\* Існує думка, що шатроподібні дерев'яні споруди над похованнями скіфської епохи у Північному Причорномор'ї не були імітацією кочівницького житла, а являли собою викладку з радіально покладених колод, призначену для спалення поховальної споруди (Ольховский В. С. Раннескифские погребальные сооружения по Геродоту и археологическим данным // СА, 1978. — № 4. — С. 86; Ильинская В. А. Раннескифские курганы бассейна р. Тясмин — Киев, 1975, — С. 51). Думка ця здається невірною, оскільки у Північному Причорномор'ї, крім поховань з обпаленими дерев'яними надмогилями конструкціями вказаного типу, відомі аналогічні поховальні споруди без будь-яких слідів дії вогню (див., наприклад: Галаніна Л. К. Скифские древности Поднепровья // САИ. — М.: Наука, 1977. — ДІ—33. — С. 36 Шрамко Б. А. Розкопки курганів раннього залізного віку на Харківщині // Археологія. — 1983. — № 43. — С. 58. — Рис. 4а). В цілому ж у степах Євразії група шатроподібних надмогильних конструкцій без слідів дії вогню досить значна.

проникненням носіїв савроматської культури та в сарматських пам'ятках, зокрема, прохорівського часу<sup>34</sup>.

Не викликає сумніву думка, що поховальні споруди з шатроподібним покриттям належать до числа найдавніших скіфських поховальних споруд. На це вказує відкриття групи таких конструкцій у великих Кубанських курганах (ранніх Келермеських, Ульських, Костромському)<sup>35</sup>, чия належність скіфській кочовій аристократії епохи повернення скіфів на південь Східної Європи із передньоазіатських походів нині вважається доведеною<sup>36</sup>. У світлі найновіших досліджень дата найбільш ранніх кубанських курганів визначається в межах VII ст. до н. е.<sup>37</sup>

Якщо врахувати, що дата найбільш архаїчних тясминських шатроподібних конструкцій — друга половина VII ст. до н. е. (кургани 8, 15 поблизу с. Костянтинівка, курган 524 біля с. Жаботин) або навіть середина вказаного століття (курган 375 біля с. Костянтинівка)<sup>38</sup>, тобто вони синхронні найдавнішим скіфським шатроподібним могилам Прикубання, а також те, що у Лісостепу аналогічні споруди не мають місцевого коріння, стає зрозумілим, що є дуже вагомими підстави пов'язати появу поховань із шатроподібними конструкціями на території Правобережного Лісостепу з проникненням сюди якоїсь частини степовиків-іранців — можливих учасників передньоазіатських походів.

Відсутність поховальних споруд із шатроподібними конструкціями, одночасних лісостеповим правобережним, у степовій зоні Північного Причорномор'я\*, дозволяє з великою часткою ймовірності вважати, що територіями, звідки проникало на Правобережжя степове населення (у всякому разі на ранньому етапі архаїки), були Прикубання та степи Північного Кавказу.

Даній тезі не суперечить історична ситуація, що склалася в цей період на півдні Східної Європи. Дослідження останніх років переконливо довели, що центр Скіфії в VII—першій половині VI ст. до н. е. знаходився в степах Прикубання та Північного Кавказу. Інакше кажучи, саме тут мешкала основна маса скіфів-кочівників. Лише з другої половини VI ст. до н. е. ядро Скіфії переміщується з названого регіону в степове Північне Причорномор'я, зокрема в нижнє Подніпров'я<sup>39</sup>.

Положення про прихід на територію Лісостепового Дніпровського Правобережжя в епоху архаїки якоїсь частини степового кочового населення із Прикубання та Північного Кавказу якоюсь мірою підтверджується складом інвентаря архаїчних поховальних пам'яток Правобережжя.

Дослідники не раз звертали увагу на досить значну кількість речей кавказького походження в пам'ятках епохи скіфської архаїки, передусім у похованнях. Традиційно цей факт пояснюється культурними контактами між вказаними регіонами, які існували ще в передскіфську пору і особливо посилилися з початком скіфської епохи<sup>40</sup>. Привертає увагу думка Є. Ф. Покровської, висловлена ще в 50-х роках, про значну роль зв'язків племен Середнього Лісостепового Правобережжя з Кавказом і Закавказзям у складанні культури раннього залізного віку в Дніпровському Лісостеповому Правобережжі<sup>41</sup>.

Однак, якщо врахувати, що культура скіфів-кочівників Прикубання та Північного Кавказу в процесі передньоазіатських походів через Кавказ і проживання номадів у безпосередній близькості з кавказьким

---

\* Відомі тут кургани з подібними конструкціями датуються таким чином: кургани поблизу с. Медерове — кінець VI—початок V ст. до н. е. (Бокій Н. М. Скіфський курган у с. Медерове // СА. — 1974. — № 4. — С. 271), біля с. Станишине — V ст. до н. е. (Ольховский В. С. Указ. соч., с. 89), курган 7 групи X неподалік с. Підгородне — V ст. до н. е. (Ковалева И. Ф., Мухомад С. Е. Скіфские памятники Орельско-Самарского междуречья // Курганные древности Степного Поднепровья III—I тыс. до н. э. — Днепропетровск: Изд-во ДГУ, 1978. — Вып. 2. — С. 114—115). Два перших поховання знайдено на межі з Правобережним Лісостепом.

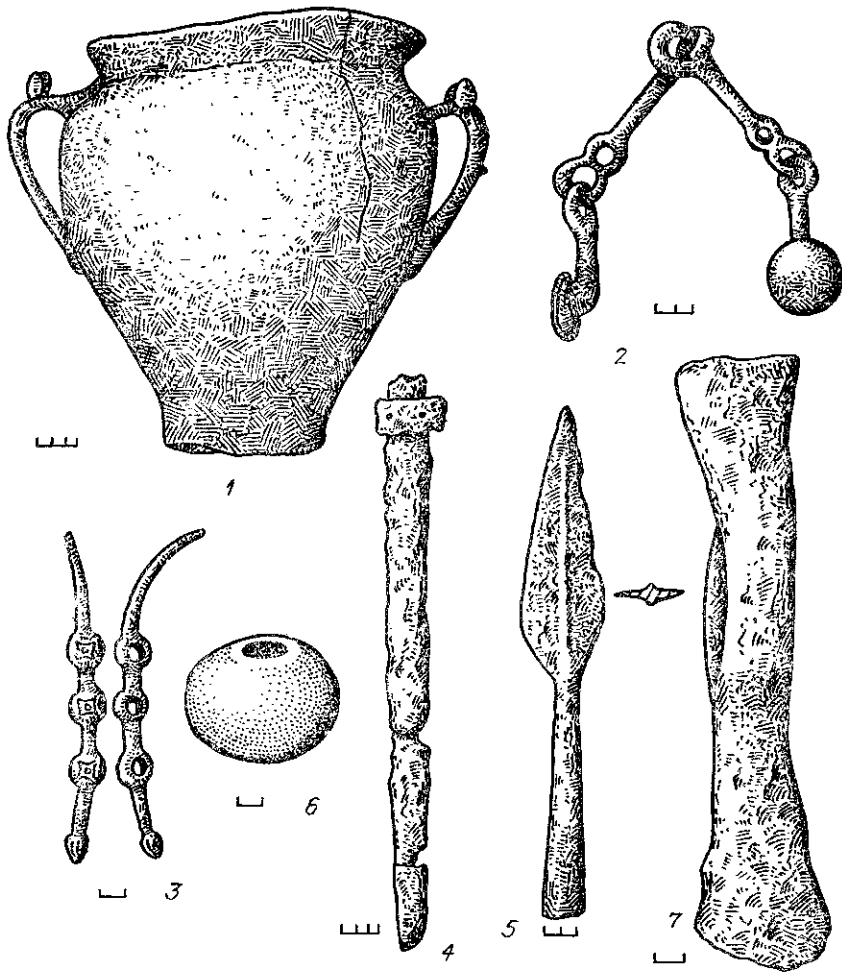


Рис. 3. Зразки речей кавказького походження з пам'яток скіфської епохи в Дніпровському Лісостеповому Правобережжі:

1 — бронзовий клепаній казан (Жаботинське поселення); 2 — бронзові двокільчасті вудила (Костянтинівка, курган 375); 3 — бронзові тридічасті псалії з муфтоподібними потовщеними (Жаботин, курган 524); 4 — залізний меч з прямих перехрестям; 5 — залізний наконечник списа (Синявка, курган 100), 6 — кам'яна булава (Жаботин, курган 524); 7 — залізна дволезова сокира (Мала Офірна, курган). (1 — за О. І. Тереножкіним; 2-3, 6 — за В. А. Ілліцькою; 4, 5 — за Г. Т. Ковпащенко; 7 — за Є. О. Петровською.

населенням набула деякого місцевого відтінку (що знайшло вираження в поширенні в скіфському речовому комплексі окремих речей кавказького походження\*), то наявність кавказьких речей в архаїчних похованнях Правобережжя може свідчити на користь того, що частина з них могла потрапити у вказаний регіон під час фізичного проникнення прикубанських та кавказьких степовиків. Зрозуміло, це зовсім не означає, що наявність у поховальному комплексі кавказької речі обов'язково вказує на кочівницьку належність останнього.

До речей кавказького походження<sup>42</sup>, знайдених у пам'ятках ранньоскіфського часу на Правобережжі, дослідники, звичайно, відносять клепані металеві посудини (сітули\*\*), двокільчасті бронзові вудила<sup>43</sup>,

\*\* Сітули і двокільчасті бронзові вудила відомі тут з доскіфського часу. (Иесен А. А. Некоторые памятники VIII—VII вв. до н. э. на Северном Кавказе // ВССА. — М.: Изд-во АН СССР, 1954. — С. 17. — Рис. 6), кургану біля хут. Красне Знамя у Ставропольському краї (Петренко В. Г. Скифская культура на Северном Кавказе // АСГЭ. — 1983. — № 23. — С. 46); другого Келермеського кургану (ОАК за 1904 г. — Спб., 1907, С. 91 сл.) та ін.

\*\* Сітули і двокільчасті бронзові вудила відомі тут з доскіфського часу.



наконечники списів витягнутої форми з прямими боковими гранями, ромбоподібні в перерізі<sup>44</sup>, мечі з прямим перехрестям<sup>45</sup> (рис. 3, 1—2, 4—5). До цієї ж групи знахідок слід віднести і бронзові псалії з муфтоподібними потовщеннями і трьома отворами<sup>46</sup>, аналогії яким відомі на Північному Кавказі<sup>47</sup>, а також залізні сокири з клиноподібним обухом<sup>48</sup> (рис. 3, 3, 7).

Особливе значення в міркуваннях про можливу кочівницьку належність деяких архаїчних поховань Правобережжя набуває наявність в одних і тих же могилах шатроподібних конструкцій і речей кавказького походження. Поки що нам відомо чотири таких поховання: курган 15 біля с. Костянтинівка (друга половина VII ст. до н. е.), в поховальному інвентарі якого є клепана посудина; кургани 375 поблизу с. Костянтинівка (середина VII ст. до н. е.) та 2 біля с. Жаботин (друга половина VII ст. до н. е.), в яких трапилися двокільчасті бронзові вудила\*; курган 524 неподалік с. Жаботин (друга половина VII ст. до н. е.) — бронзові псалії з муфтоподібними потовщеннями і трьома отворами<sup>49</sup>.

У кургані 2 біля с. Жаботин, крім двокільчастих вудил, також цікаві два кістяні псалії, прикрашені на кінцях орлиними голівками та кінськими копитцями. Звужена частина покрита виїмчастим трикутним орнаментом. Чудові аналоги вказаним знахідкам відомі в пам'ятках скіфського типу Закавказзя: псалії з поховання 106 Самтаврського могильника (кінець VII ст. до н. е.)<sup>50</sup> та кістяні вироби з «кімнати воротаря» в Кармір-Блурі (друга половина VII — початок VI ст. до н. е.)<sup>51</sup>. Появу таких речей у Закавказзі пов'язують з проникненням скіфів-кочівників. Привертає увагу і куляста кам'яна булава з кургану 524 біля с. Жаботин (рис. 3, 6). Відзначаючи реліктовий характер зброї, В. А. Іллінська вказувала, що більша частина її аналогів знаходиться на Кавказі<sup>52</sup>.

Думки про співвіднесення шатроподібних конструкцій в Лісостеповому Правобережжі зі степовими кочівниками, на жаль, поки що стосуються лише одного типу поховальних споруд. Звичайно, ми зовсім не виключаємо, що якась частина степового населення, яка проникла у вказаний регіон в епоху скіфської архаїки, ховала своїх співродичів у поховальних спорудах інших типів. Однак вичленити їх поки що неможливо. Крім цього, ми вважаємо, що з часом будуть виділені нові різнопланові критерії для виявлення степових поховань у масі поховань скіфської епохи.

В даний час на території Лісостепового Дніпровського Правобережжя за публікаціями та інформацією, одержаною від авторів розкопок, нам відомо близько 20 поховальних споруд з шатроподібною надмогильною конструкцією. Близько 16—17 (75%) трапилося у басейні р. Тясмин<sup>53</sup>, п'ять (25%) — у Пороссі<sup>54</sup>. На думку О. І. Тереножкіна (пізніше підтриману Є. Ф. Покровською), шатроподібне перекриття міг мати дерев'яний склеп у кургані поблизу с. Глеваха в Київському Подніпров'ї<sup>55</sup>.

Більшість найдавніших поховальних споруд з шатроподібною надмогильною конструкцією (VII ст. до н. е.) походить з басейну р. Тясмин\*\* і були вміщені в ранні кургани (Костянтинівка, кургани 8, 14, 375)\*\*\*. Поховальні конструкції цього типу, які відносяться до більш пізнього часу: початку VI ст. до н. е. (курган 346 біля с. Теклине)<sup>56</sup>,

\* Курган був частково розкопаний В. В. Хвойкою (ДП, III, прил. с. 6). Г. Т. Ковпаненко, яка досліджувала курган в 1981 р., з'ясувала, що він мав шатроподібну надмогильну конструкцію (Ковпаненко Г. Т. Курган «Червона могила» у с. Флярківка // Древности Евразии в скифо-сарматское время. — М.: Наука, 1984. — С. 113).

\*\* Єдиний відомий нам вияток — курган 524 поблизу с. Жаботин, який вміщує одне основне поховання.

\*\*\* Курган 3 в урочищі Деренговець біля с. Костянтинівка точному датуванню не піддається, але розташування поряд з курганами 8 і 15, які мають аналогічні поховальні споруди і відносяться до другої половини VII ст. до н. е., дозволяє припускати, що він синхронний їм за часом.

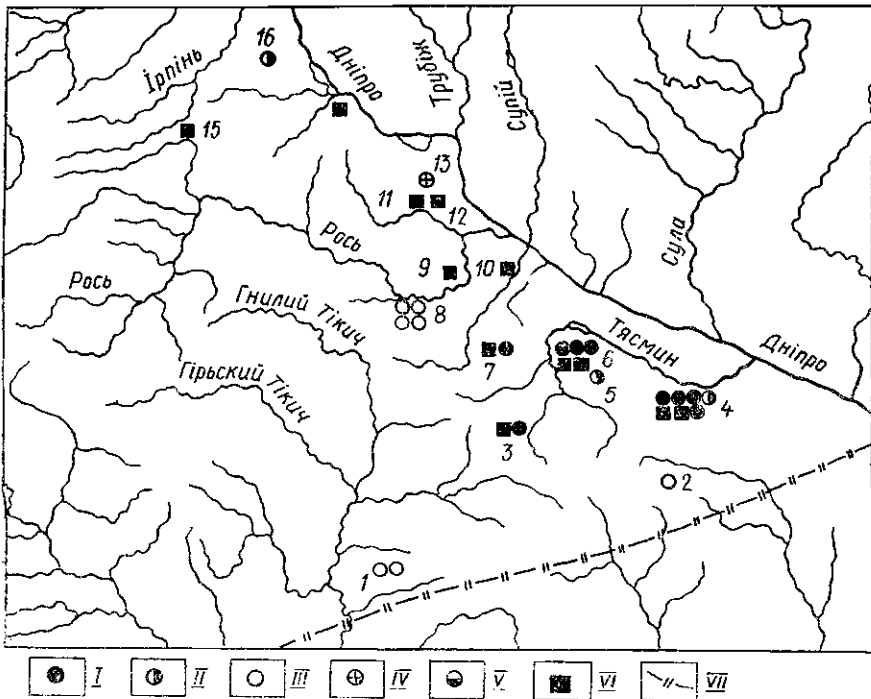


Рис. 4. Схема поширення поховань скіфської епохи з шатроподібними конструкціями та речей кавказького походження в Дніпровському Лісостеповому Правобережжі: I — поховання VII ст. до н. е.; II — поховання VI ст. до н. е.; III — поховання V ст. до н. е.; IV — точна дата пам'ятки не визначена; V — наявність шатроподібної конструкції під питанням; VI — речі кавказького походження; VII — межа лісостепової та степової зон. 1 — Показове; 2 — Миронівка; 3 — Квітки; 4 — Костянтинівка; 5 — Флярківка; 6 — Жаботин; 7 — Текляно; 8 — Стеблів; 9 — Медвин; 10 — Мошни; 11 — Курилівка; 12 — Синявка; 13 — Берестяги; 14 — Трипілля; 15 — Мала Офірна; 16 — Глеваха.

середині — другій половині VI ст. до н. е. (курган поблизу с. Флярківка)<sup>57</sup>, VI ст. до н. е. (курган 380 біля с. Костянтинівка)<sup>58</sup>, V ст. до н. е. (кургани поблизу сіл Миронівка, Показове)<sup>59</sup> — є основними в курганах.

У Пороссі з п'яти поховань із шатроподібними конструкціями чотири\* датуються V ст. до н. е. (поховання в Стеблеві). Всі поховання основні.

Можна припустити, що найдавніші поховання із шатровими надмогильними конструкціями, які впущені в ранні кургани, фіксують найраніший етап появи скіфів-степовиків спочатку в басейні р. Тясмин. Більш пізні поховання — основні — деякою мірою ілюструють освоєння степовиками цього і найближчих районів.

Розміщення вказаних пам'яток, їх концентрація свідчать, що основною областю проживання степового скіфського населення на території Лісостепового Правобережжя була південна окраїна вказаного регіону (рис. 4). Звичайно, проникнення скіфів-степовиків у північні райони Правобережного Лісостепу, наприклад, Київське Подніпров'я, виключати не можна. Але, на жаль, пам'ятки скіфської епохи на північ від Поросся вивчені поки що недостатньо.

Привертає увагу, що на захід від Києво-Черкаського регіону, на території Волині, Східного та Західного Поділля шатроподібні поховальні конструкції невідомі.

Поховальні споруди із шатроподібними конструкціями з Правобережного Лісостепу дещо відрізняються за будовою, розмірами, розта-

\* Точна дата кургану 372 поблизу с. Берестяги неясна (Ковпаненко Г. Т. Кургани раннескифского времени в бассейне р. Рось. — Киев: Наук. думка, 1981. — С. 7).

шуванням у кургані. У VII ст. до н. е. такі споруди відомі в насипу кургану (Костянтинівка, курган 8), на рівні давнього горизонту (Костянтинівка, кургани 3, 15), над ґрунтовою ямою (Костянтинівка, курган 375). Уявити детально їх будову, виходячи з опису О. О. Бобринського, важко, але, очевидно, вони не відрізнялися особливою складністю. Споруди мали округлу форму при діаметрі 20—30 м, висота їх іноді досягала 2—2,5 м. Деякі з них були обпалені. Здається надзвичайно цікавим повідомлення О. О. Бобринського про подвійну покрівлю над похованнями у курганах 8 поблизу с. Костянтинівка та 3 (урочище Деренговець). Відзначимо, що шатроподібні перекриття з кількома покрівлями, на думку М. І. Ростовцева, мали місце в деяких великих кубанських курганах (Келермесський курган 1, 1904 р.)<sup>60</sup>. У VI ст. до н. е. шатроподібні конструкції споруджувалися над дерев'яними склепами в ґрунтовій ямі (наприклад, курган 346 поблизу с. Теклине). Чудовий зразок подібної споруди виявила Г. Т. Ковпаненко в кургані Червона могила, поблизу с. Флярківка на Черкащині (рис. 1, 2). Вона мала форму кола діаметром 21 м. Поховальна споруда складена з радіально покладених колод довжиною 9—11 м. Колоди опиралися на глиняний вал викиду, споруджений навколо могили. Центральна частина шатра здіймалася над рівнем давнього горизонту на 2 м. Під шатроподібною конструкцією знаходився великий дерев'яний склеп розмірами 4,8×4,9 м. Могила носить сліди пожежі.

У V ст. до н. е. шатроподібні конструкції відомі над ґрунтовими ямами з дерев'яним накатом (Миронівка, Показове, курган 3 у Стеблеві); інколи ці конструкції зводилися на рівні давнього горизонту (Показове, курган 10). Матеріали стеблівських курганів свідчать, що конструктивно шатроподібні споруди V ст. до н. е. були близькі до споруд раннього часу (Червона могила).

Дві поховальні споруди з шатроподібною конструкцією відомі й на Лівобережжі Дніпра. Одна — в кургані 449 поблизу с. Гладківщина на Придніпровській терасовій рівнині (друга половина — кінець VI ст. до н. е.) — являє собою круглу в плані яму з шатроподібним перекриттям<sup>61</sup> (рис. 1, 3). Вона дуже схожа з правобережними спорудами цього типу. Друга — у кургані 10 Люботинського могильника на Сіверському Дінці (VI ст. до н. е.) — є восьмикутним дерев'яним склепом із шатроподібним пірамідальним перекриттям з округлою основою<sup>62</sup> (рис. 1, 4). Перше поховання розташоване на межі Правобережного та Лівобережного Лісостепу<sup>63</sup>. Друге — унікальне для сіверсько-донецької групи пам'яток і його генезис, пов'язаний, швидше, зі степовими іранськими традиціями.

Загалом при варіантності виконання всі вказані поховальні споруди матеріалізують одну ідею — ідею зовнішнього вигляду житла степовика-кочівника. Названі вище відмінності могли бути зумовлені різного роду факторами, у тому числі й соціального порядку (наприклад, розміри поховальних споруд тощо).

На закінчення варто зупинитися на одному істотному моменті. Проникнення степового іранського елемента на територію Правобережного Лісостепу в скіфську епоху, на нашу думку, не є явищем відособленим, відірваним від історико-культурного процесу, який почався у вказаному регіоні задовго до скіфської епохи і продовжувався в пост-скіфський період. Ми маємо на увазі процес довготривалої інфільтрації іранців-степовиків у землеробські області Лісостепового Правобережжя, яка відіграла не останню роль в історичних долях автохтонного населення, еволюції його культурного обличчя. Проникнення це могло здійснюватися мирним шляхом, і в ході воєнної експансії, залежно від конкретних історичних умов. Цей процес, за археологічними даними, почався в зрубних час (у всякому разі з білозерського періоду). Цікаво, що, на думку деяких авторів, до цього ж часу відноситься поява в Дніпровському Лісостеповому Правобережжі гідронімів іранського походження<sup>65</sup>.

Знахідки так званих кімерійських поховань на території Середнього Подніпров'я<sup>66</sup> — пряме свідчення проникнення степового кочового населення в південні межі Лісостепу в передскіфський час. Як відомо, припинення функціонування ряду чорноліських городищ Лісостепового Правобережжя пов'язують із експансією степовиків-кімерійців<sup>67</sup>.

У скіфську епоху проникнення іранців у Правобережний Лісостеп та пов'язана з ним зміна культурного обличчя місцевого населення досягають апогею. В постскіфський період інфільтрація іранського етнічного елемента на територію правобережних землеробських племен здійснювалася сарматами<sup>68</sup>.

Таким чином, скіфська епоха являла собою ланку, або етап, єдиного довготривалого процесу іранізації праслов'янського землеробського населення Лісостепу.

Виділення скіфського етнічного компонента в складному етнічному масиві Правобережного Лісостепу — досить важке завдання, в розв'язанні якого поки що зроблені лише перші кроки.

С. А. СКОРЬИ

### О скифском этнокультурном компоненте у населения Днепроовского Лесостепного Правобережья

Резюме

Широкое распространение скифской культуры в Днепроовском Лесостепном Правобережье, значительные изменения, происшедшие в погребальном ритуале, идеологии, экономике, по мнению автора, в немалой степени связаны с проникновением в указанный регион и проживанием здесь, начиная с эпохи архаики (VII в. до н. э.), определенной части скифского ираноязычного населения.

Предпринимаются попытки выявления степного элемента по отличительным особенностям погребального ритуала, по сочетаемости последних с характерными деталями погребального инвентаря. Особое значение в решении указанного вопроса приобретает тип погребального сооружения. В представлении автора, скифская эпоха в Лесостепном Правобережье является звеном, или этапом, долговременного процесса иранизации (поздние срубники, киммерийцы, скифы, сарматы) праславянского земледельческого населения Лесостепи.

<sup>1</sup> Тереножкин А. И. Предскифский период в Днепроовском Правобережье. — Киев, 1961. — С. 228—239; Рыбаков Б. А. Геродотова Скифия. (Библиогр. з археології та лінгвістики, с. 195—210) — М., 1979. — С. 209.

<sup>2</sup> Тереножкин А. И. Указ. соч. — С. 237—238; Рыбаков Б. А. Указ. соч. — С. 208—209; Березанская С. С. Северная Украина в эпоху бронзы. — Киев, 1982. — С. 8, 198.

<sup>3</sup> Тереножкин А. И. Указ. соч. — С. 238, 240; Покровская Е. Ф. Население лесостепного правобережного Приднепровья в VIII—V вв. до н. э. // Тез. докл. и сообщ. на конф. по вопр. скифо-сармат. археологии. — М., 1967. — С. 92.

<sup>4</sup> Ростовцев М. И. Эллинизм и иранство на юге России. — Пг., 1918. — С. 76.

<sup>5</sup> Либеров П. Д. Хронология памятников Подднепровья скифского времени // ВССА. — С. 166—167; Пор.: Либеров П. Д. Скифские курганы Киевщины // КСИМК. — 1949. — Вып. 30. — С. 95—102.

<sup>6</sup> Ильинская В. А. Раннескифские курганы бассейна р. Тясмин. — Киев, 1975. — С. 7, 57, 169—171; Ильинская В. А., Тереножкин А. И. Скифия VII—IV вв. до н. э. — Киев, 1983. — С. 229, 253—254.

<sup>7</sup> Покровська Е. Ф. Кургани IV ст. до н. е. біля Холодного Яру поблизу м. Сміли // Археологія. — 1957. — 10. — С. 78—79.

<sup>8</sup> Петренко В. Г. Правобережье Среднего Приднепровья в V—III вв. до н. э. // САИ. — 1967. — Вып. Д1-4. — С. 53; Шрамко Б. А. Археология раннего железного века Восточной Европы. — Харьков, 1983. — С. 26.

<sup>9</sup> Рыбаков Б. А. Указ. соч. — С. 195.

<sup>10</sup> Дискуссионные проблемы отечественного скифоведения // НАА. — 1980. — № 5. — С. 124.

<sup>11</sup> Артамонов М. И. Этнография Скифии // УЗ ЛГУ. Сер. ист. наук. — 1949. — Вып. 13. — С. 133.

<sup>12</sup> Горбунова Н. Г. Культура Ферганы в эпоху раннего железа: Автореф. дис. ... канд. ист. наук. — Л., 1981. — С. 20; Кызласов Л. Р. Древняя Тува. — М., 1979. — С. 32.

- <sup>13</sup> Клейн Л. С. Территория и способ погребения кочевых скифских племен по Геродоту и археологическим данным // АСГЭ. — 1961. — № 2. — С. 51; Ольховский В. С. Раннескифские погребальные сооружения по Геродоту и археологическим данным // СА. — 1978. — № 4. — С. 17—18.
- <sup>14</sup> Ильинская В. А. Указ. соч. — С. 87—88; Ковпаненко Г. Т. Курганы раннескифского времени в бассейне р. Рось. — Киев, 1981. — С. 69—70.
- <sup>15</sup> Дискуссионные проблемы отечественного скифоведения. — С. 124.
- <sup>16</sup> Либеров П. Д. Хронология памятников... — С. 137; Тереножкин А. И. Указ. соч. — С. 38; Петренко В. Г. Указ. соч. — С. 56; Граков Б. Н. Скифы. — М., 1971. — С. 124; Ковпаненко Г. Т. Указ. соч. — С. 134—135.
- <sup>17</sup> Ольховский В. С. Указ. соч. — С. 88.
- <sup>18</sup> Тереножкин А. И. Скифская культура // МИА. — 1971. — № 137. — С. 19; Ильинская В. А. Указ. соч. — С. 92.
- <sup>19</sup> Мурзин В. Ю. Скифская архаика Северного Причерноморья // Киев, 1984. — С. 65.
- <sup>20</sup> Смела. — Т. 1. — С. 16—17, 21—23, 34—35; Смела. — Т. 3. — С. 20.
- <sup>21</sup> Либеров П. Д. Хронология памятников... — С. 136—137; Покровская Е. Ф. Население лесостепного правобережного Поднепровья... — С. 92.
- <sup>22</sup> Ельницкий Л. А. Скифия евразийских степей. — Новосибирск. — 1977. — С. 215. Трохи раніше подібну думку висловив П. Д. Ліберов (Либеров П. Д. Скифские курганы... — С. 97).
- <sup>23</sup> Сизов В. Н. Скорняковские курганы в Воронежской губернии Задонского уезда // Тр. МАО. — 1888. — Т. 12. — С. 126; Мерперт Н. Я. Срубная культура Южной Чувашии // МИА. — 1962. — № 111. — С. 14.
- <sup>24</sup> Ковпаненко Г. Т., Гупало Н. Д. Погребение воина у с. Квитка в Поросье // Вооружение скифов и сарматов. — Киев, 1984. — С. 40, рис. 1.
- <sup>25</sup> Смирнов К. Ф. Сарматы и утверждение их политического господства в Скифии. — М., 1984. — С. 7.
- <sup>26</sup> Толстов С. П., Итина М. А. Саки низовьев Сыр-Дарьи // СА. — 1966. — № 2. — С. 154—155, рис. 3; С. 157; Вишневецкая О. А. Культура сакских племен низовьев Сыр-Дарьи в VII—V вв. до н. э. — М., 1973. — С. 61—62.
- <sup>27</sup> Кадырбаев М. К., Курманкулов Ж. Д. Погребение жрицы, обнаруженное в Актюбинской области // КСИА АН СССР. — 1978. — № 154. — С. 66; Пшеничнюк А. Х. Культура ранних кочевников Южного Урала. — М., 1983. — С. 44—45, рис. 2; С. 90.
- <sup>28</sup> Либеров П. Д. Памятники скифского времени на Среднем Дону // САИ. — 1965. — Вып. Д 1-31. — Табл. 1, 2, 3; Пузикова А. И. Раскопки могильника скифского времени у села Дуровка в 1965 году // МИА. — 1969. — № 151. — С. 84, рис. 1, 1.
- <sup>29</sup> Смирнов К. Ф. Указ. соч. — С. 27.
- <sup>30</sup> Ястребов В. Н. Раскопки в Херсонской губернии // Тр. МАО. — 1889. — Т. 13, вып. 1. — С. 115—117; Бокий Н. М. Скифский курган у с. Медерово // СА. — 1974. — № 4. — С. 262—271; Ковалева И. Ф., Мухомад С. Е. Скифские памятники Орельско-Самарского междуречья // Курганные древности степного Поднепровья III—I тыс. до н. э. — Днепропетровск, 1978. — Вып. 2. — С. 114—115, 121, рис. 1.
- <sup>31</sup> ОАК за 1897 г. — Спб., 1900. — С. 13—14; ОАК за 1898 г. — Спб., 1901. — С. 30—31; ОАК за 1904 г. — Спб., 1907. — С. 85—91; ОАК за 1909—1910 гг. — Спб., 1913. — С. 147—148; Ростовцев М. И. Скифия и Боспор. — Л., 1925. — С. 310—343.
- <sup>32</sup> Zoltai L. Debreceni halomok, hegnek. — Debrecen, 1938. — Tabl. 13; Csalog J. A. Balmazújvárosi Kárhözött-halom feltárása // FA. — 1954. — N 7. — С. 44, 199—200.
- <sup>33</sup> Стоянов В. Е. О могильниках Зауральско-Западносибирской Лесостепи (ранний железный век) // ВАУ. — 1973. — Вып. 12. — С. 54—55.
- <sup>34</sup> Смирнов К. Ф. Новые сарматские памятники на Бузулуке // КСИА АН СССР. — 1962. — № 89. — С. 85; Хабдулина М. К., Малютина Т. С. Погребальный комплекс V—IV вв. до н. э. из Челябинской области // КСИА АН СССР. — 1982. — № 170. — С. 79.
- <sup>35</sup> ОАК за 1897 г. — С. 13—14; ОАК за 1898 г. — С. 30—31; ОАК за 1904 г. — С. 85, 91; Ростовцев М. И. Скифия. — С. 314—318, 329; Граков Б. Скифы. — К., 1947. — С. 92; Смирнов А. П. Скифы. — М., 1966. — С. 75—78.
- <sup>36</sup> Ильинская В. А., Тереножкин А. И. Указ. соч. — С. 56.
- <sup>37</sup> Галаншина Л. К. Раннескифские уздечные наборы // АСГЭ. — 1983. — № 24. — 53.
- <sup>38</sup> Смела. — Т. 1. С. 16—17, 34—35; Бобринский А. А. Отчет о раскопках в Черкасском и Чигиринском уездах Киевской губернии в 1901 г. // ИАК. — 1902. — Вып. 4. — С. 31—32; Ильинская В. А. Указ. соч. — С. 63, 65.
- <sup>39</sup> Мурзин В. Ю. Указ. соч. — С. 99—100; Петренко В. Г. Скифская культура на Северном Кавказе // АСГЭ. — 1983. — № 23. — С. 48.
- <sup>40</sup> Пиотровский Б. Б. Скифы и Древний Восток // СА. — 1954. — Т. 19. — С. 144; Тереножкин А. И. Указ. соч. — С. 201; Ильинская В. А. Указ. соч. — С. 115.
- <sup>41</sup> Покровская Е. Ф. К вопросу о сложении культуры земледельческих племен Правобережного Приднепровья (бассейн р. Тясмин) в VII—VI вв. до н. э.: Автореф. дис. ... канд. ист. наук. — Киев, 1953. — С. 12—19. — (НА ИА АН УССР. — Ф. 12. — № 325).
- <sup>42</sup> Ильинская В. А. Указ. соч. — Табл. XIV, 6.
- <sup>43</sup> Там же. — Табл. VI, 1; XVI, 1, 2; XX, 5.

- <sup>44</sup> Ковпаненко Г. Т. Указ. соч. — С. 43, рис. 32, 2; С. 32, рис. 24, 19; С. 52, рис. 41, 10.
- <sup>45</sup> Там же. — С. 52. — Рис. 41, 9.
- <sup>46</sup> Там же. — С. 109. Ильинская В. А. Указ. соч. — Табл. VII, 11; XXIX, 9.
- <sup>47</sup> Иессен А. А. Некоторые памятники VIII—VII вв. до н. э. на Северном Кавказе // ВССА. — С. 118, рис. 7.
- <sup>48</sup> ДП. — Вып. 2. — С. 11—12; Петровська Є. О. Курган VI ст. до н. э. біля с. Мала Офірна // Археологія. — 1968. — 2. — С. 168, рис. 4; Ильинская В. А. Указ. соч. — С. 103; Техов Б. В. Скифы и Центральный Кавказ в VII—VI вв. до н. э. — М., 1980. — С. 55.
- <sup>49</sup> Бобринский А. А. Отчет о раскопках в Киевской губернии в 1913 г. // ИАК. — № 60. — С. 1.
- <sup>50</sup> Ильинская В. А., Тереножкин А. И. Указ. соч. — С. 29.
- <sup>51</sup> Пиотровский Б. Б. Кармир-Блур. — Ереван, 1955. — С. 17, рис. 9.
- <sup>52</sup> Ильинская В. А. Указ. соч. — С. 107.
- <sup>53</sup> Смела. — Т. 1. — С. 16—17; Бобринский А. А. Отчет о раскопках... — С. 31—32; Смела. — Т. 3. — С. 20; Бобринский А. А. Указ. соч. — С. 1; Ковпаненко Г. Т. Червона могила у с. Флярковка // Древности Евразии в скифо-сарматское время. — М., 1984. — С. 108—109, рис. 1; С. 113; Бокий Н. М. Археологические работы на Кировоградщине в 1968 г. // АИУ. — 1968. — Киев, 1971. — С. 155.
- <sup>54</sup> Журнал раскопок Н. Е. Бранденбурга. — Спб., 1908. — С. 103; Ключко В. И., Видейко М. Ю. Отчет о работе Стеблевского отряда Черкасской экспедиции в 1983 г. // НА ИА АН УССР. — 1983/25 «а». — С. 3—4, 13—18.
- <sup>55</sup> Тереножкин О. І. Курган біля с. Глеваха // Археологія. — 1954. — 9. — С. 94; Покровская Е. Ф. Племена скифского времени в лесостепном Правобережье УССР. — Киев, 1962. — С. 8. — (НА ИА АН УССР. — Ф. 12/515).
- <sup>56</sup> Ильинская В. А. Указ. соч. — С. 63.
- <sup>57</sup> Ковпаненко Г. Т. Червона могила... — С. 107—113.
- <sup>58</sup> Бобринский А. А. Отчет о раскопках... — С. 36.
- <sup>59</sup> Бокий Н. М. Указ. соч. — С. 155; Ольховский В. С. Указ. соч. — С. 89.
- <sup>60</sup> Ростовцев М. И. Скифия и Боспор. — С. 312—313.
- <sup>61</sup> Журнал раскопок Н. Е. Бранденбурга. — С. 146—148.
- <sup>62</sup> Шрамко Б. А. Розкопки курганів раннього залізного віку на Харківщині // Археологія. — 1983. — Вып. 43. — С. 58—60, рис. 4а.
- <sup>63</sup> Ильинская В. А., Тереножкин А. И. Указ. соч. — С. 308.
- <sup>64</sup> Тереножкин А. И. Указ. соч. — С. 239.
- <sup>65</sup> Членова Н. Л. О времени появления ираноязычного населения в Северном Причерноморье // Этногенез народов Балкан и Северного Причерноморья. — М., 1984. — С. 259—260.
- <sup>66</sup> Ковпаненко Г. Т. Носачівський курган VIII—VII ст. до н. е. // Археологія. — 1966. — 20. — С. 174—179; Ковпаненко Г. Т., Гупало Н. Д. Указ. соч. — С. 39—59; Ковпаненко Г. Т. Погребение предскифского времени у с. Ольшана Черкасской области // Всесоюз. археол. конф.: Тез. докл. — Баку, 1985. — С. 186.
- <sup>67</sup> Тереножкин А. И. Указ. соч. — С. 40.
- <sup>68</sup> Симоненко А. В. Сарматы в Среднем Поднепровье // Древности Среднего Поднепровья. — Киев, 1981. — С. 68—69.