

сувань для свердлення, а потім допрацьовувався спеціальними інструментами. Далі висвердлювалися штифтові отвори, і борозенки для газу.

Належність ливарної формочки до періоду пізньої бронзи не має сумніву. Такого типу прикраси було знайдено у зрубному похованні в кургані поблизу с. Стара Тойда (Воронезької обл.)⁴. Майже така ж прикраса була знайдена в одному з курганів на Миуському п-ві⁵. Щодо ливарних форм такого типу, то вони зустрічаються не тільки у Приазов'ї, а й на Сіверському Дінці.

Примітки

¹ Черних Е. Н. История древнейшей металлургии Восточной Европы.— М., 1966.

² Кузьменых С. В. и др. Древняя металлургия Северной Евразии.— М., 1989.

³ Татаринцов С. И. Древний металл Восточной Украины.— Артемовск, 1993.

⁴ Корнюшин Г. И. Курганы эпохи поздней бронзы у с. Старая Тойда Воронежской области // КСИА АН СССР.— М., 1971.— С. 83.

⁵ Илюков Л. С. Курганы Миуского п-ва эпохи бронзы // Советская археология.— 1979.— № 1.

⁶ Шаповалов Т. О. Поселення епохи бронзи біля с. Іллічівки на Сіверському Дінці // АДНУ в 1969 р.— Вип. IV.— К., 1972.— С. 65.— Рис. 2, 2.

Одержано 14.12.94

РАНЬОСКІФСЬКИЙ КОМПЛЕКС З КУРГАНУ ПОБЛИЗУ С. ВРУБЛІВЦІ В ПОДНІСТРОВ'І

Л. І. Кучугура

Протягом 1977—1984 рр. експедиція Кам'янець-Подільського історичного музею-заповідника брала участь у рятівних археологічних роботах у зоні затоплення Дністровського комплексного гідровузла¹. Розкопки здійснювалися в урочищі Монастирисько поблизу с. Врублівці Кам'янець-Подільського району на Хмельниччині. У літературі цей пункт відомий як верхньопалеолітичний під назвою Врублівці².

Урочище Монастирисько — це нижня мисоподібна частина товтри на лівому березі р. Тернави, відокремлена, вірогідно, в XIX ст., від іншої її частини штучним річищем підведеним до млина. Таким чином, Монастирисько під час дослідження було розташоване на правому березі р. Тернави на висоті 20 м над рівнем річки. Урочище розташоване на південно-західній околиці вже затопленого с. Мар'янівка, за 1 км від впадіння Тернави в Дністер та за 1 км на північний схід від с. Врублівці, в оточенні товтр висотою до 120 м. Урочище є значно похилим мисом (падіння — до 7°), північний бік якого (штучне русло р. Тернави) утворений вапняковими покладами коралового походження, інші боки мису утворені суглинками. Місцеве населення обробляло важкодоступну поверхню мису за допомогою коня, а край мису руйнувало вже понад десять років, добуваючи туг глину для будівництва.

Розкоп для вивчення двох палеолітичних шарів, відзначених тут, був прирізаний до краю глиняного кар'єра, в найнижчій частині мису (рис. 1). Поверхня мису (площею 117 м²) була відносно рівною і курганий насип візуально не простежувався. Після першого пройденого штиха на більшій частині поверхні розкопу було відкрито кам'яний насип, що спускався згідно загальному нахилу мису. Діаметр окремих брил сягав 0,8—1 м при товщині 0,5—0,7 м. Каміння лежало без системи, окремі брили стояли вертикально; вони були пересипані ріннею і ґрунтом. Наша думка, що тут відкриті залишки давньоруського монастиря (з чим і пов'язана назва «Монастирисько» і переказ про нього)³, не підтвердилася через відсутність в'язучого розчину між камінням. Під час розбирання каміння зустрічалися окремі крем'яні вироби, кістки людини, зокрема черепні. Частина насипу виходила за межі нашого розкопу. Край насипу складалася з великого каміння. Загалом, насип був, вірогідно, круглим у плані і мав діаметр близько 12 при висоті 1 м (рис. 2)⁴.

Під кам'яним насипом було знайдено два поховання. Центральне (№ 1) було розташоване в південно-східному секторі кургану. Це було поховання жінки (?) віком 45—56 років, здійснене за обрядом тілопокладення. Воно було пошкоджене, кістки розтягнуті і погризені, особливо

* Позначки на плані зроблені від умовного 0, що знаходився нижче рівня кургану.

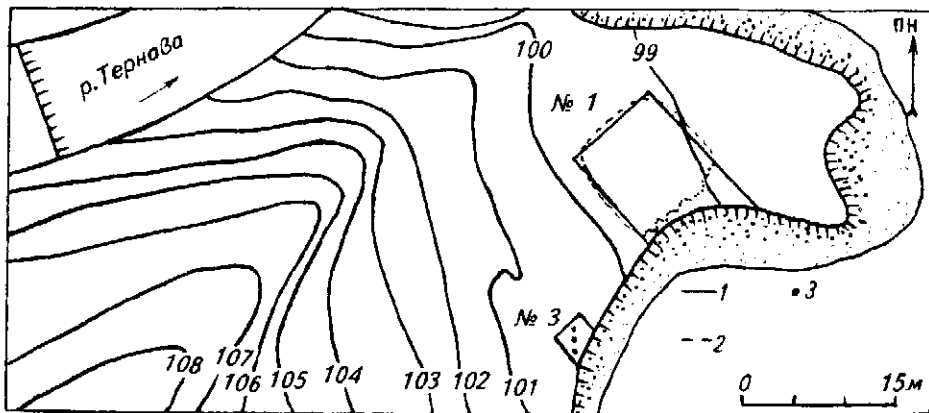


Рис. 1. Топографічна схема урочища Монастирисько: 1 — розкоп № 1 і № 3; 2 — абрис кургану; 3 — знахідки скіфської кераміки на розкопі № 3 (система відміток висоти умовна).

епіфізи довгих кісток. Тому за двома довгими кістками, хребцем та уламками черепа і правої частини нижньої щелепи з 5 зубами встановити позу небіжчичі не вдалося. На місці ями-перекону було знайдено уламок лівої частини нижньої щелепи з 3 зубами, яка за стертістю зубів дуже подібна до знайденої в центральному похованні.

Можливо, це рештки однієї людини. Поховання супроводжувалося інвентарем, що складався з перекинутого догори горщика, двох залізних браслетів, пласкої теслоподібної сокирки та двох серезок (завушниць) з бронзи (рис. 2, I—IV; 3, 1—6). Можливо, гут була і заупокійна їжа — знайдені кістки свині, великої рогатої худоби.

Поховання № 2 було здійснено у східному секторі кургану. Тут було поховано молодшу людину (14—22 роки) за обрядом тілопокладення. Кістки теж були пошкоджені. Збереглися уламки черепа, хребець, зуб. Поховання супроводжувалося бронзовою серезкою (рис. 2, II; 4, 3). Можливо, до поховального інвентаря входила і посудина — уламок кераміки було спущено по кротовині нижче рівня поховання (рис. 2, VI).

Після зняття кам'яного насипу і зачищення поверхні з'ясувалося, що площина розміром 9×8 м являла собою досить рівний, заглиблений майданчик. Це був рівень поховальної ями кургану. Вона зорієнтована під кутом 45° до лінії південь-північ. З двох боків яма була оточена заглибленням (ровиком?) шириною 60—70 і глибиною 10—15 см. Ровик визначився лише після вибирання гумусу, з якого, разом з камінням, складався курганный насип.

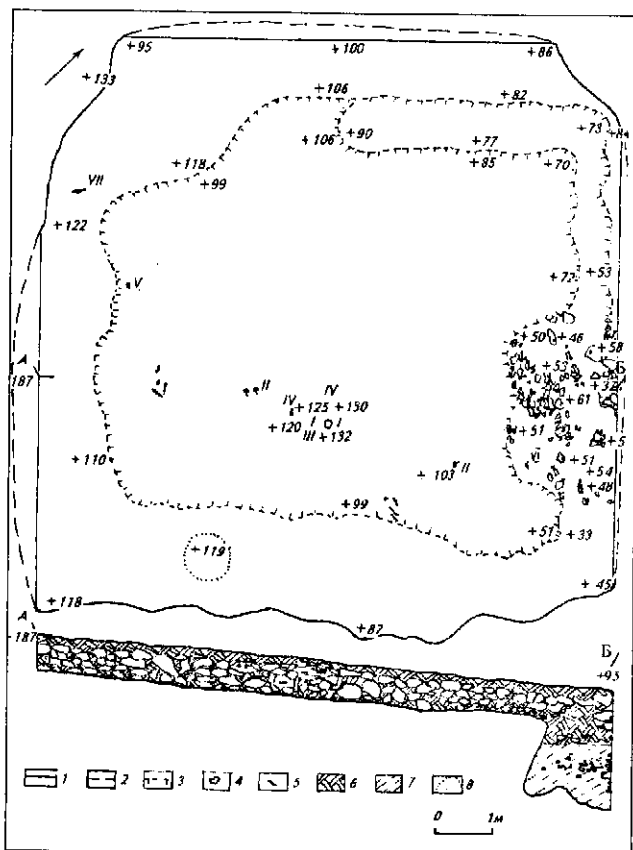


Рис. 2. План і профіль кургану: I — горщик, поховання № 1; II — серезки; III — сокирка-тесло; IV — браслети; V — прясло; VI — уламок горщика, поховання № 2 (?); VII — ніж. 1 — межі поширення каміння в розкопі № 1; 2 — припустимий контур поширення каміння за межами розкопу № 1; 3 — контур ями; 4 — каміння; 5 — кістки; 6 — гумус; 7 — перемішаний грунт — гумус і підгрунти В; 8 — розвал горщика для заупокійної тризни (?).

Інші краї ями окреслені по слабо заглибленій лінії.

Вірогідно, під час створення кургану спочатку було знято шар гумусу на окресленому майданчику 9×8 м і заглиблено в підгрунтя В. У ньому залягає мезолітичний шар⁴, тому в насипу с крем'яні вироби. Серед знахідок в насипі є окремі уламки кераміки та пліфваного долота і сокири з кременю культури кулястих амфор. Південний та північний кути майданчика майже прямі, західний трохи заокруглений, а східний кут і північно-східний бік деформовані пізнішим перескопом чи ходом грабіжників. Курган був, вірогідно, кам'яним склепом, складеним з каменя. Можливо, поховання № 2 було зроблене в існуючий уже курган.

За межами ями кургану, в південному секторі, знайдено численні уламки кераміки, подібної до горщика з поховання № 1 (рис. 4, 1). Можливо, тут був горщик, який міг використовуватися під час тризни. Вірогідно, до поховань мав відношення і залізний дуже кородований ніж, знайдений у західному секторі курганного насипу за межами ями (рис. 4, 4). Ніж має невеличкий уступ у місці переходу від леца до держака. Типологічно його можна датувати широко — від залізного віку до середньовіччя.

Посудина з центрального поховання була дуже пошкоджена, реставровано вінця і верхню частину тулуба (рис. 3, 1). Посудина ліпна, тісто на злам трипарове: середня частина чорна, по краях — жовто-руда. Обпал слабкий, нерівномірний, на жовтуватій поверхні є чорні плями. Поверхня заглажена. Тісто має домішки — шамот і дрібний пісок. Вінця слабовідігнуті назовні, нижче йде стрічка наліпу з зацінами. Діаметр вінця горщика 12, найбільший діаметр тулуба, який можна визначити, — 18 см. Посудина поступово розширюється донизу. Це був горщик банкової форми. Такі посудини з'являються у VII ст.⁵ Уламок горщика, який можна пов'язати з похованням № 2, ідентичний за складом тіста і обробкою поверхні. До скіфського керамічного комплексу можна віднести і уламок прясла, знайдений в східному секторі кургану нижче рівня поховання (рис. 2, 5; 4, 4).

Бронзові цвяхоподібні сережки або завушниці мають тонкі напівсферичні голівки (рис. 3, 5, 6). Їх ніжки зроблені з круглого дроту, скрученого у петлю. У сережки з поховання № 2 (рис. 4, 3) вільний кінець дроту має чотирикутне розширення. Такі сережки, за В. Г. Петренка, належать до типу I варіант 3 і датуються VI—V ст. до н. е.⁶ Такі вироби зустрічаються на Поділлі досить часто.

Браслети виготовлені з залізного, круглого в перетині, масивного (діаметром до 0,6—0,8 см) дроту. Кінці заокруглені від корозії; в давнину вони, вірогідно, були обрубані. Браслети спіралеподібні (діаметр 9×10 см), кінці їх зміщені. Слідів орнаменту не відзначено (рис. 3, 2, 3). За В. Г. Петренка, їх можна віднести до типу 4 варіант 1 чи 2 і датувати VI—IV ст. до н. е.⁷ Пласку теслоподібну сокирку можна визначити як виріб струнких пропорцій з короткими «крильцями», без виступу на тильному боці. Такі вироби, за даними Б. Хензеля, з'являються дуже рано в районі Нижнього Дунаю (Румунія) і датуються X—VII ст. до н. е.⁸ Подібні вироби існують в черноліській культурі⁹ і зберігаються у своєму архаїчному вигляді у скіфській час¹⁰. На думку В. А. Ілліньскої, такі сокири використовувалися для копання могил чи грабіжниками під час пограбування курганів для риття ходів¹¹.

Таким чином, матеріали поховань № 1 та № 2 і час спорудження кургану можна датувати за новими типологічними ознаками другою половиною VII — поч. VI ст. до н. с.

Вище ми згадували про перекоп та порушення біля північно-східного боку ями кургану. Ця ділянка вивчалася протягом 1978—1980, 1982—1983 рр., але при цьому повністю вивчено, вірогідно, близько 1/4 частини об'єкту (рис. 2). Верхня частина цієї ділянки складалася з гумусу

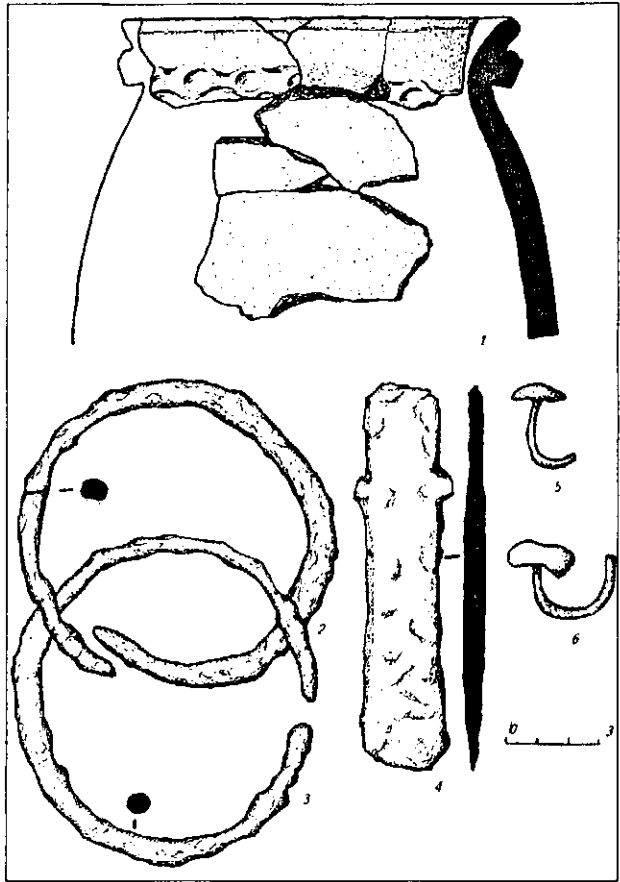


Рис. 3. Інвентар поховання № 1: 1 — горщик; 2, 3 — браслети; 4 — сокирка-тесло; 5, 6 — сережки. 1 — кераміка; 2, 3, 4 — залізо; 5, 6 — бронза

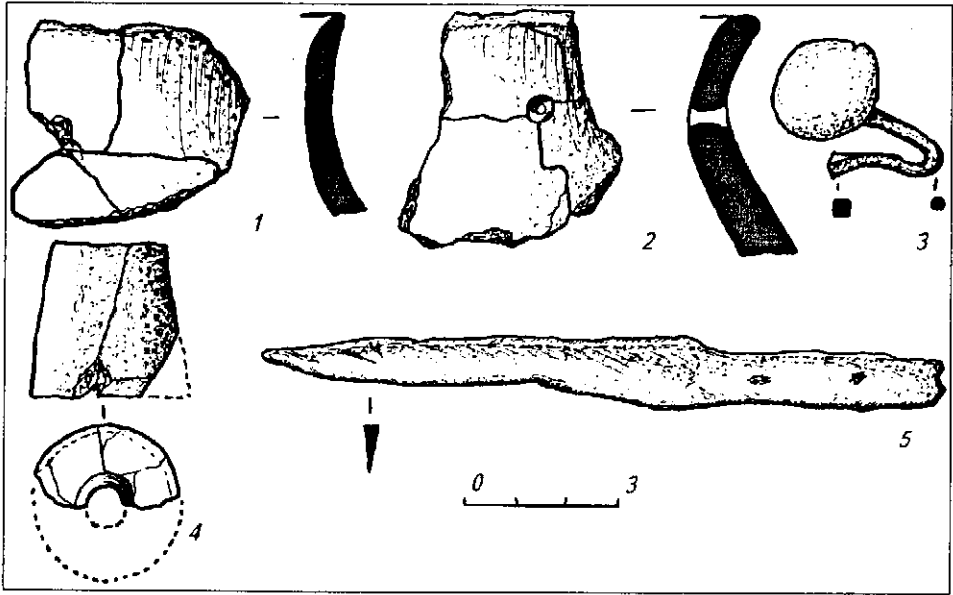


Рис. 4. Знахідки з розкопів № 1, № 3: 1 — уламок горщика для заупокійної тризни (?), розкоп № 1; 2 — уламок горщика, розкоп № 3; 3 — сережка з поховання № 2; 4 — прясло, розкоп № 1; 5 — ніж, розкоп № 1 (1, 2, 4 — кераміка; 3 — бронза; 5 — залізо).

з камінням, крем'яних виробів, уламків кісток людини і тварин, фрагментів слов'янської кераміки. Аналогічний склад ділянки був нижче ями кургану, але з'явилися і вуглинки. Вони утворили пляму діаметром 15 і товщиною до 1 см. Тут же знайдено кістки свині, коня, собаки, великої рогатої худоби. Нижче перекоп вивчений лише на половині відкритої площі. Тут яма-перекоп була вибрана до дна. Вона перерізала і підгрунтя В, і лесоподібний суглинок. З'ясувалося, що яма мала два дна: перше — скіфського часу (воно вистлане камінням з підгрунтям В, тут були і кістки черепа людини); друге опускалося ще на 0,5 м. Вперше яма тут була вирита з рівня підгрунтя В, у мезолітичний час (?) — в її заповненні є лише верхньопалеолітичні знахідки. Вдруге яма тут була викопана після спорудження скіфського кургану. Ми відкрили другу яму на ширину (чи довжину?) 3,1 при глибині 1,6 м від поверхні. Яма пошкодила майданчик скіфського поховання. Можливо, це був хід грабників. Верхню частину ями складали сліди діяльності давніх слов'ян, що мешкали на Монастириську у VI—VII ст.¹²

Знахідки скіфського часу є і на розкопі № 2, в заповненні ранньослов'янської землянки (рис. 1, 3). Тут знайдено три уламки посуду, серед них — фрагмент горла горщика (рис. 4, 2) з прямозрізаними вінцями, відхиленими назовні та отвором на низькому горлі. Тісто посудини з домішкою шамоту, крихке, чорного кольору. Поверхня чорно-коричнева, заглажена. Цю кераміку теж можна датувати скіфським часом.

За інформацією Ю. Й. Сецінського і М. Й. Яворовського¹³, під час рільництва на Монастириську наприкінці XIX ст. виорювали людські кістки. Можливо, крім вивченого нами кургану тут були ще поховання скіфського часу.

Примітки

¹ Кучугура Л. И. Раскопки многослойного поселения Врублевцы // АО 1981 года.— М., 1983.— С. 281, 282; Кучугура Л. И. Изучение многослойного поселения Врублевцы на Среднем Днестре // АО 1982 года.— М., 1984.— С. 287; Кучугура Л. И. Исследование поселения Врублевцы // АО 1983 года.— М., 1985.— С. 304, 305; Кучугура Л. И. Работы Каменец-Подольского исторического музея-заповедника // АО 1984 года.— М., 1986.— С. 262; Кучугура Л. И. Вивчення багатоярусного поселення Врублівці на Середньому Дністрі // Тези доп. VII Подільської іст.-краєзнавчої конф. (секція археології).— Кам'янець-Подільський, 1987.— С. 61, 62.

² Уваров А. Археология России. Каменный период.— М., 1881.— Т. 1.— С. 111, 112; Сецинский Е. И. Врублевское урочище Монастырско // Труды Подольского Епархиального историко-статистического комитета.— Каменец-Подольский, 1891.— Вып. V.— С. 272—275; Сецинский Е. И. Археологическая карта Подольской губернии // Труды XI АС.— М., 1901.— С. 129, 130; Рудинский М. Я. З матеріалів до вивчення передісторії Поділля // Антропология.— К., 1929.— Т. 2.— С. 153.

³ Сецинский Е. И. Врублевское урочище Монастырско...— С. 272—275.

⁴ Кучугура Л. И. Каменный век поселения Врублевцы // БКИЧП, № 54.— М., 1985.— С. 66—80.

⁵ Мелюкова А. И. Памятники скифского времени лесостепного Среднего Поднестровья //

МИА.— 1958.— Вып. 64.— Рис. 7, 4—6; Смирнова Г. И. Курганы у с. Перебыковцы — новый могильник скифского времени на Среднем Днестре // ТГЭ.— Вып. XX, 1979.— Вып. XX.— С. 27—67.

⁶ Петренко В. Г. Украинские Скифии VII—III вв. до н. э. // САИ.— 1978.— Вып. Д 4—5.— С. 21.— Табл. 16, 17—41, 46.

⁷ Там же.— С. 53.— Табл. 40.— Рис. 1—21.

⁸ Hänsel V. Beiträge zur regionalen und chronologischen Gliederung der älteren Hallstattzeit an der unteren Donau.— Bonn, 1976.— S. 160, 161 (цит. за: Смирнова Г. И. Основы хронологии предскифских памятников юго-запада СССР // СА.— 1985.— № 4.— С. 36).

⁹ Тереножкин А. И. Предскифский период на Днепровском Правобережье.— К., 1964.— С. 40, 118, 148.

¹⁰ Смирнова Г. И. Курганы у с. Перебыковцы...— С. 50.

¹¹ Ильинская В. А. Скифы Днепровского лесостепного Левобережья.— К., 1968.— С. 161.

¹² Кучугура Л. І. Вивчення багатопарового поселення...— С. 61, 62.

¹³ Сецинский Е. И. Врублевское урочище...— С. 272—275.

Одержано 10.06.94

АНТИЧНА МОНЕТА ЗІ СКІФСЬКОГО ГОРОДИЩА ЛІСОСТЕПОВОЇ СКІФІЇ

П. Я. Гавриш

Розкопки городища скіфської доби поблизу с. Книшівка Гадяцького району Полтавської області у 1988—1993 рр. дали дуже багатий і цікавий археологічний матеріал, окремі знахідки якого належать до числа рідкісних і оригінальних серед скіфських старожитностей України. До їх кола входить виявлена 1991 р. бронзова антична монета. Нині вона відреставрована і зберігається у скарбниці Полтавського краєзнавчого музею.

Знахідка (польовий № 6157) трапилася в нижньому горизонті культурного шару на глибині 1,4 м від сучасної поверхні, в 5—6 м від підніжжя північно-східної ділянки валу (квадрат 40/С87) головного укріплення городища. Монета лежала серед культурних решток дуже близько (кілька сантиметрів) до поверхні материка — щільної світлої глини. У цьому горизонті в різних місцях траплялися плями попілу та обвуглені головешки. За 1—1,5 м на південь знайдено розтрощений череп людини та дві розбиті (піддаються графічній реконструкції) античні амфори середини IV ст. до н. е., які походять з Гераклеї та Сінопи. Таке стратиграфічне положення цих знахідок пояснюється тим, що вздовж валу всередині майданчика городища проходить материкова улоговина глибиною близько 0,7—1 і шириною 10—15 м, утворена після вибирання ґрунту для насипу валу. Після закінчення будівництва фортечної стіни улоговина поступово заповнювалась культурним шаром, а згодом ця ділянка вже використовувалась під господарські потреби та будівництво. Тому монета разом з іншими знахідками потрапила у ґрунт, який покрив через деякий час оголену материкову поверхню. Ймовірно, це трапилось через десяток-два років після спорудження найвищої фортечної стіни навколо Книшівського городища.

Монета з Книшівки (рис. 1, 1, 2) має близьку до кола форму діаметром 15—16, товщиною близько 4 мм, вага до реставрації становила 7,69 г. Лицьова сторона (аверс) монети збереглась досить добре, за винятком середньої частини, пошкодженої вкрапленням заліза. На аверсі (рис. 1, 1) видно чітке опукле зображення голови молодого чоловіка в профіль направо. Голова на рівні чола і вух пов'язана широкою стрічкою, довге волосся на маківці зібране в пучок, утворивши хвостик. З боку потилиці по краю монети є ряд дуже дрібних опуклих крапок¹.

Зворотною стороною монети (рис. 1, 2) була дуже пошкоджена корозією. Нічого зображення при польових дослідженнях на ній не простежувалося, за винятком нечіткого напису грецькою мовою, з якого можна було прочитати літери: ΠΥ. Після реставрації на реверсі монети напис майже не простежується, але виявилось зображення вершника профілем направо. Напис був зроблений над вершиною.

Знахідки античних монет у Скіфії явище досить рідкісне. Мені відомо лише кілька знахідок, в тому числі в Більському Східному городищі бронзової антикапейської монети 330—315 рр.

* Користуючись нагодою, висловлюю подяку О. Б. Супрунценку за надану допомогу та консультації.