

О. К. ФІЛІПОВ

**Обробка та використання  
кістяних предметів на пізньопалеолітичному  
поселенні Межиріччі**

Межиріцьке місцезнаходження, що розташоване на Україні в межиріччі р. Рось і її притоки Росави, відоме насамперед групою розкопаних і реконструйованих академіком АН УРСР І. Г. Підоплічком жител<sup>1</sup>. В культурному шарі поселення виявлено велике скупчення виробів і відходів із кременю, а також багато кістяних виробів доброї збереженості. Аналіз цих виробів дає можливість реконструювати деякі технологічні процеси, способи і прийоми розчленування та обробки. Ми переглянули частину колекції кістяних предметів в Палеонтологічному музеї м. Києва в 1975 р. при сприянні І. Г. Підоплічка.

Розчленування кістяного матеріалу. Палеолітичні мисливці із Межиріччя уміли розщеплювати бивень ударним способом на масивні і порівняно тонкі заготовки. Сліди такого розщеплення мають багато кістяних виробів. Частіше використовувались пластини бивня, які самостійно розшарувались в процесі його розсихання. При необхідності люди цієї стоянки могли виконувати поздовжнє і поперечне розчленування великих об'ємів за допомогою різців. В середині житла (квадрат 11) І. Г. Підоплічко виявив робочу ділянку, де оброблявся кремій і розчленовувався бивень поздовжніми в'їмками<sup>2</sup>. Декілька бивнів мають також сліди поперечного надрізування. В квадраті 3 трапилась продовгувата частина ребра великої тварини з поперечними надрізами на обох кінцях. Після надрізування кінці ретельно надломувались. Надрізування часто виконувалось різцем і способом надпилювання поздовжнім лезом пластини із кременю.

Багато подібних виробів із кістки знаходилось за межами житла, розкопаного 1966 р. Там трапилась частина розчленованого ребра (рис. 1), на одному із поперечних розрізів якого простежуються не лише сліди лінії вздовж надрізу, але і сліди, залишені різцем у вигляді тонких маленьких рисок в момент вставлення його в канавку, яка прорізувалась. Їх нахил в один бік є свідченням стабільності положення предмета праці і зняття та короткочасності операції дорізування до губчастої маси. В Межиріччі також широко використовувалось і надрубання, характерне для поперечного розчленування рогу.

Кістяні знаряддя та вироби ми розділили за їх можливою функцією. Зрозуміло, що достовірність цих припущень різна. Основою для наших висновків стали: сліди використання і морфології — для інструментів; форма і символіка, що має етнографічні аналогії, — для виробів із спеціальним комунікативно-організаційним значенням. При описуванні кожного предмета подається аналіз технології виготовлення або часткової обробки. І. Г. Підоплічко досить детально описав кістяний інвентар, тоді як технологію обробки і використання він не аналізує. В підписах під рисунками в квадратних дужках ми наводимо згідно з І. Г. Підоплічком місцезнаходження предмета, його функціональне призначення і посилання на працю «Межиріцькі житла...». Ми намагаємось не повторювати опису, даного І. Г. Підоплічком, в тому випадку, якщо нічого нового не виявлено. Зупинимось лише на тих випадках, коли здогадки про призначення тих чи інших предметів, що висловлені ще до нас, суперечать слідам використання речі, морфології або її конструкції.

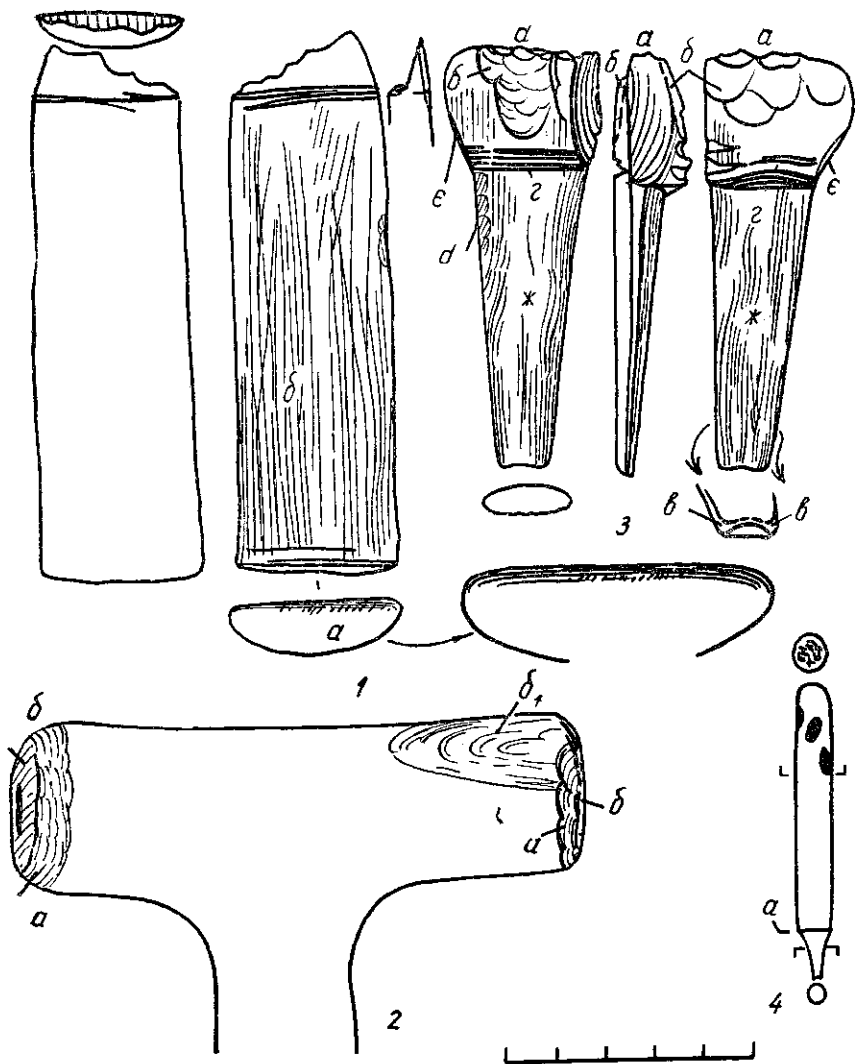


Рис. 1. Кістяні вироби:

1 — ребро із слідами обробки (лощило, другий господарсько-побутовий комплекс [86]); а — сліди поперечного різцевого різання, б — сліди скобління; 2 — молоткоподібне знаряддя із рогу (молоток для розбивання кісток і пом'якшення м'яса, друге житло [169]); а — сліди поперечного підрубання, б — сліди забитості; в — негатив сколу, що виник в процесі ударного використання знаряддя; 3 — клиноподібний виріб (сторожок до мисливської пасти, друге житло [157]); а — сліди забитості, б — негативи сколів, що виникли в момент ударів по обушку, в — сліди використання по м'якому волокнистому матеріалу, г — сліди поперечного різання різцем, д — сліди стругання, е — сліди рубання — обтесування, ж — сліди скобління; 4 — позначник-пуансон з обмежувачем а (сторожок до мисливської пасти, друге житло [165]).

**Молоткоподібні інструменти.** Один із них показано на рис. 1, 2. Від ствола рогу північного оленя відрубали з двох боків коротку масивну частину з гілкою, яка слугувала за руків'я. Активні ділянки знаряддя мають сліди зам'ятості і забитості «б». Негатив сколу «б» також свідчить про кінематику удару.

**Клиноподібний виріб із бивня мамонта** (рис. 1, 3). Опуклі частини поверхні предмета округлені і заполіровані, очевидно, за допомогою рук. На масивному обушкові помітні сліди забитості «а» і негативи сколів «б», що утворились в процесі ударів. Масивність також підтверджує ударну функцію. Вузька нижня поперечна грань, що зношена на ділянках «в», дає можливість гадати, що це знаряддя використовувалось також як своєрідне «лощило»: характер потертості вказує на роботу по відносно м'якому матеріалу. Характерною особливістю морфології знаряддя є вичленення робочої і обушкової частин. Знаряддя

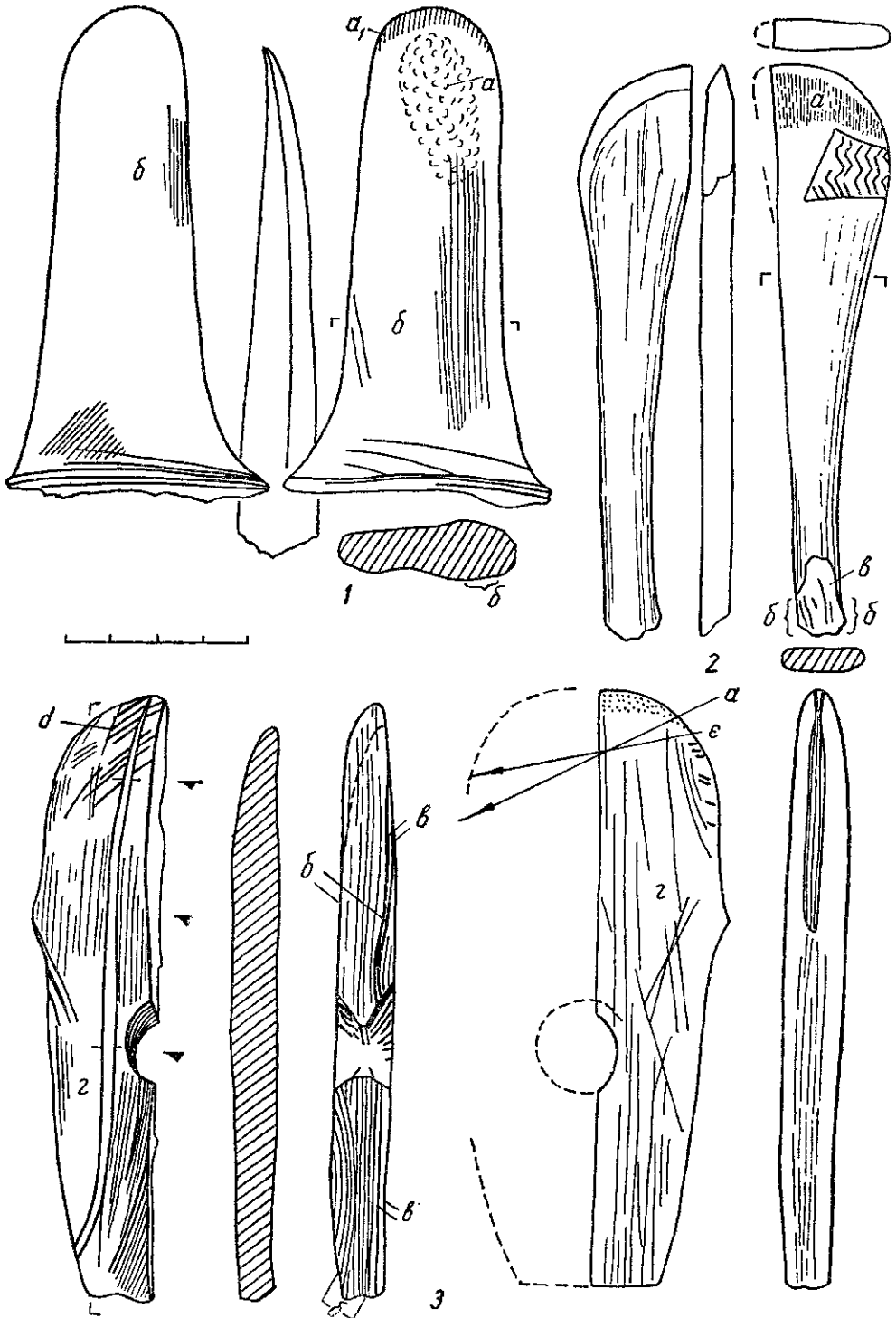


Рис. 2. Кістяні лощила:

1, 2 — скребла з житла № 2; а — сліди стирання об м'який матеріал, а — слабкі лінійні сліди; б — сліди скобління; 3 — скребла з житла № 3, 171, 172, 173; а — сліди стирання об м'який матеріал; б — сліди різцевого розчленування, в — залишки дна паза розчленування предмета різцем, е — сліди скобління (обробка даного предмета), д — сліди зносу — скобління (ножа чи скребла в похилій позиції), е — направленість слідов утилізації при скоблінні даним знаряддям.

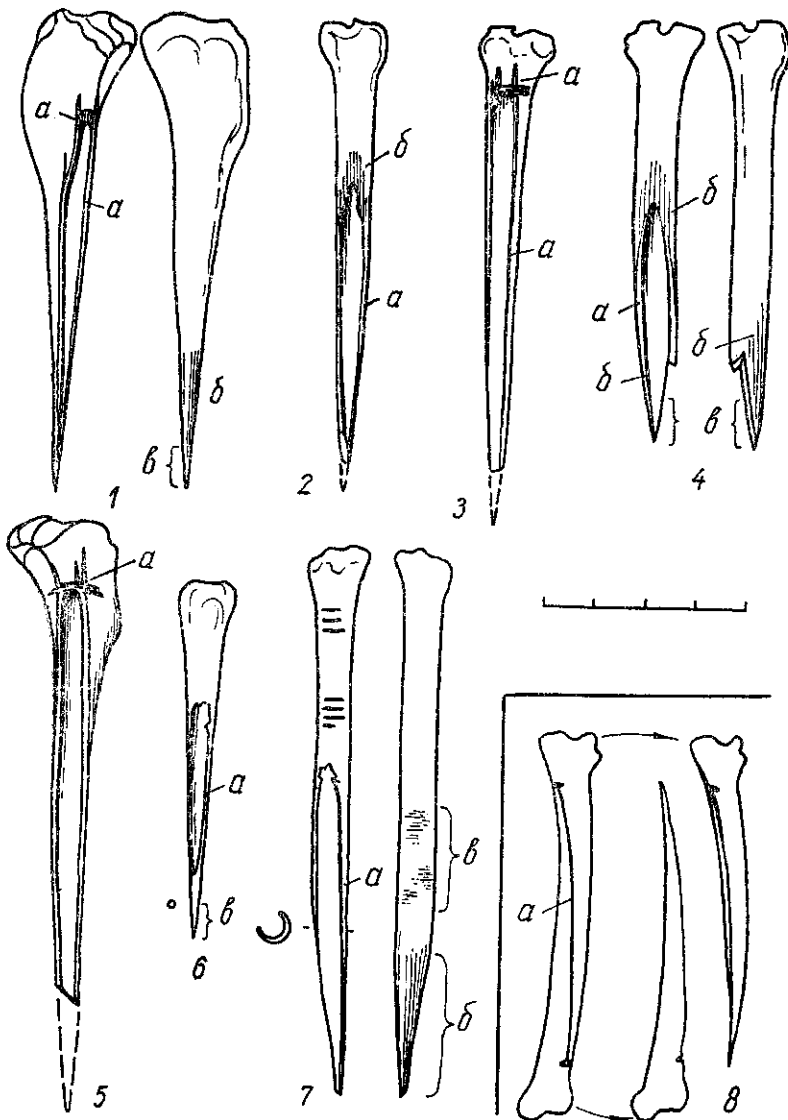


Рис. 3. 1—7 кістяні шила (із різних господарсько-житлових комплексів [181]):

8 — реконструкція їх виготовлення. Сліди виготовлення: а — різання; б — скобління. Сліди зносу: в — заповізування.

було виготовлено із продовгуватого відщепу бивня. Поперечні надрізи різцем (сліди «г») з наступним потоншенням однієї з сторін за допомогою скобління добре помітні: сліди, зроблені дрібнозубчатою кромкою, паралельні («ж»). Така ж паралельність зберігається на згинах проскоблених ліній. Поскільки необхідне потоншення зробили скоблінням з одного боку, то з іншого злегка вирівняли нерівності «черевної» площини кістяного відщепу. Поверхня залишається нерівною, волосся і сліди часто перетинаються між собою. На окремих ділянках простежуються сліди стругання «д» і рубки — обтесування «е».

*Позначник-пуансон із бивня мамонта* (рис. 1, 4). Цей предмет являє собою круглий в перерізі стержень з чітко виділеними робочою і рукоятковою частинами. Характер загострення нагадує шило з обмежувачем глибини протикання чи пробивання — «а». Ця частина ретельно оброблена струганням. Тупий кінець, зам'ятий, очевидно, від легких ударів, направлених вздовж стержня. Робочий кінець обломаний. Визначенню більш тонких слідів обробки і зношення заважає кон-

сервуюче просочення, яке надало поверхні залощений вигляд. На поверхні стержня простежуються грубі сліди від ударів. Значення їх не визначене.

**Лощина.** Для цих знарядь використовуються як спеціально виготовлені плашки із бивня, так і різні частини ребер, сплюснені кінцівки рогів північного оленя або предмети, які вже використовувалися. Виготовлення подібних знарядь із відрізаних або відшпилених ребер і відростків рогів просте. Природна форма неначе призначена для виконання цієї функції. Одне із таких знарядь представлено на рис. 2, 1. На робочому кінці є площина витирання, яка зачепила губчасту масу («а») і слабкі лінійні сліди «а». Інше знаряддя у вигляді сплюсненого стержня з розширенням, схожим на асиметричну лопаточку, є фрагментом (рис. 2, 2). Він прошкрібаний, рукояткова частина заокруглена. Різкі сліди скоблення неретушованої пластини краєм, що викришився, витерті еластичним матеріалом («а»).

Привертає увагу аналогічне знаряддя (рис. 2, 3) не лише слідами зношення, а й формою, яке піддається реконструкції порівняно легко. Фрагмент з одного кінця заокруглений, що і є робочим краєм лощика, наявна також площина стертості по еластичному матеріалу; різкий згин бокової грані також злегка заокруглений. Лощина в даному вигляді є приблизно половиною колись функціонуючого знаряддя іншої форми. Це був плоский предмет з отвором. Враховуючи площину стирання «а», можна припустити, що лезо відсутньої половини у заокругленого кінця було більш загостреним. Направленість слідів зношення («ж») дає можливість гадати, що лезом шкребля подібно тому, як це робиться ножем при зніманні зі шкіри жиру.

Площина знаряддя в процесі роботи була похилою. Предмет з отвором був розрізаний різцевидно-боковим кам'яним знаряддям з двох протилежних площин. Значення розчленування не зрозуміле.

**Шила для проколювання еластичного матеріалу** (рис. 3). Переважна більшість цих знарядь виготовлялась із трубчастих кісток дрібних тварин, частіше із великої гомілкової кістки зайця (І. Г. Підоплічко). Трубчасті кістки з двома епіфізами використовувались межирічанами дуже раціонально. Діафіз прорізували різцем по діагоналі з двох боків, завдяки чому отримували два вістря з ричними руків'ями (рис. 3, 8). Інші подібні шила (рис. 3) також мають сліди аналогічного розчленування («а»). Вістря, яке не зразу загострювалось, обстругувалось, ретельно шкреблось, часто ставало в розрізі круглим. Ребра біля розрізів також загладжувались скоблінням («б»). Кінці заполіровувались в процесі роботи («в»). В Межирічах виявлено два вістря з бивня мамонта, віднесені нами до шил (рис. 4, 1, 2). Одне з них із погано заполірованим гострим кінцем виготовлено із тонкої пластини природного відшарування. Шило вирізувалось різцем і загострювалось скоблінням. Функціональне визначення предмета залишається під сумнівом: чітких слідів зношення немає. Привертає увагу отвір в руків'ї. З внутрішнього боку біля краю отвору, прокрученого з двох сторін, простежується за-

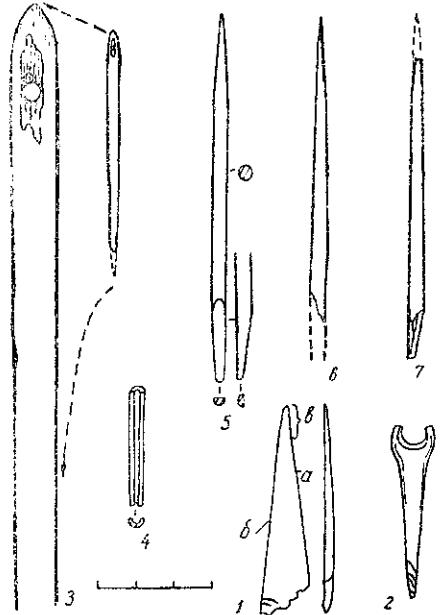


Рис. 4. Шила (?) та інші вістря (із другого житла):

1-2 — шила (?) (1 — проколка [177]; 2 — сторожок до мисливської пастки [167]); 3 — голка (вушко прорізується, потім прокручується); 4 — заготовка для голки; 5-7 — дрібні стержні вістря з черенком для закріплення в деревові чи рукоятці (наконечники стріл [181]).

поліровка, що вказує на підвішування предмета. Поверхня вістря заполірована.

*Голки.* Більшість їх виготовлено з тонких стінок дрібних трубчастих кісток, є уламки із бивня. Деякі заготовки ширші за згадані голки (рис. 4, 4). Вушко прорізувалось, потім прокручувалось. Можна допустити, що отвір спочатку прокручувався на тонкій, але дещо ширшій, ніж голка, кістяній пластині, а стержень голки відчленовувався потім.

Готові голки заполіровані під час роботи. Отвір з внутрішньої сторони огладжений: характер заполірування швидше вказує на вовняну нитку, ніж на нитку із сухожилля (рис. 4, 3).

*Дрібні стержні із бивня мамонта.* Переглянуто три предмети (рис. 4, 5, 6, 7). Один із стержнів добре огладжений, черешок недбало заточений. Два інших оброблені менш детально. Простежуються поздовжні грані з підстругуванням і скоблінням. Кріпильна частина одного вістря у вигляді скошеної фаски, мабуть, закріплювалась у дерев'яному держаку. Торець черешка трохи заокруглений і заполірований на ребрах (рис. 4, 5).

*Випрямлячі кістяних стержнів* (рис. 5). Один із них із рогу північного оленя (рис. 5, 2). В плоскій частині прокручено отвір. Ширина отворів обох випрямлячів відповідає, певно, найбільшому діаметру існуючих на стоянці стержнів, швидше — держаків і наконечників списів та рогатин, тобто 18—20 мм. Злом одного випрямляча із бивня надзвичайно характерний саме для операцій такого роду. В середині отвору простежуються сліди утилізації («1а»), напрям яких показаний стрілкою. Все знаряддя оброблено головним чином скоблінням. За струг правив тонкий край пластини або відщепу, який викришився. Сторона з нанесеними позначками вирівняна на плоскому дрібнозернистому пісковіку. Кінець, протилежний отвору, ретельно обструганий. Йому надана долотоподібна форма. З одного боку на кінці простежується легке заполірування, яке показано на малюнку крапками. Кути «б» згладжені і залощені. Припускається, що цим кінцем ложили шкіру, яка обкутувала край, залишивши характерне спрацювання. Масивна пластина, із якої виготовлено випрямляч, вичленовувалась на бивні за допомогою прорізування двох паралельних пазів, а потім виломувалась. Про це свідчать своєрідні сліди, що залишилися від операції розрізування бивня різцем («в»). На цьому місці в паз вставлявся різець, який дряпав бічну стінку. Таке розчленування зустрічається, наприклад, в Мізині, Тимонівці і на інших стоянках.

Інший випрямляч, виготовлений із сплющеної частини рогу північного оленя з отвором 2,5×3,7 см, має характерні виїмки «в», які безперечно вказують на розташування стержня, який випрямляли. Такі виїмки — характерна ознака випрямляча. Короткий важіль обох випрямлячів із поселення Межиріч вказує на те, що випрямлялись порівняно невеликі, швидше кістяні стержні. Найпростіший процес випрямлення полягає в тому, що вигнутий виріб замочується і випрямляється в отворі. В цьому положенні стержень висушується, зберігаючи набуту прямизну.

На багатьох пізньопалеолітичних стоянках трапляються різні вироби з отворами. Подібні вироби виявлено і в Межирічах. Один із них (рис. 6, 1) являє собою пластину, яку вирізали різцем із значно ширшої пластини бивня, що розсохся, а потім використали її як сировину для виготовлення невеликих виробів з отворами. Процес їх виготовлення надзвичайно логічний: вони відчленовувались від пластини в готовому або майже готовому вигляді. Не виключено, що в даному випадку виготовлялись предмети, зображені на рис. 6, 2.

Поверхня предметів гладка, заполірована по м'якому матеріалу. Перехват виконувався зустрічним струганням («б»). Отвори прокручувались і підстругувались з двох боків. На рисунку показані місця деякого потоншення, схожого на спрацювання («а»). Якщо це дійсно спрацювання, то предмет з парою отворів єдиний в своєму функціо-

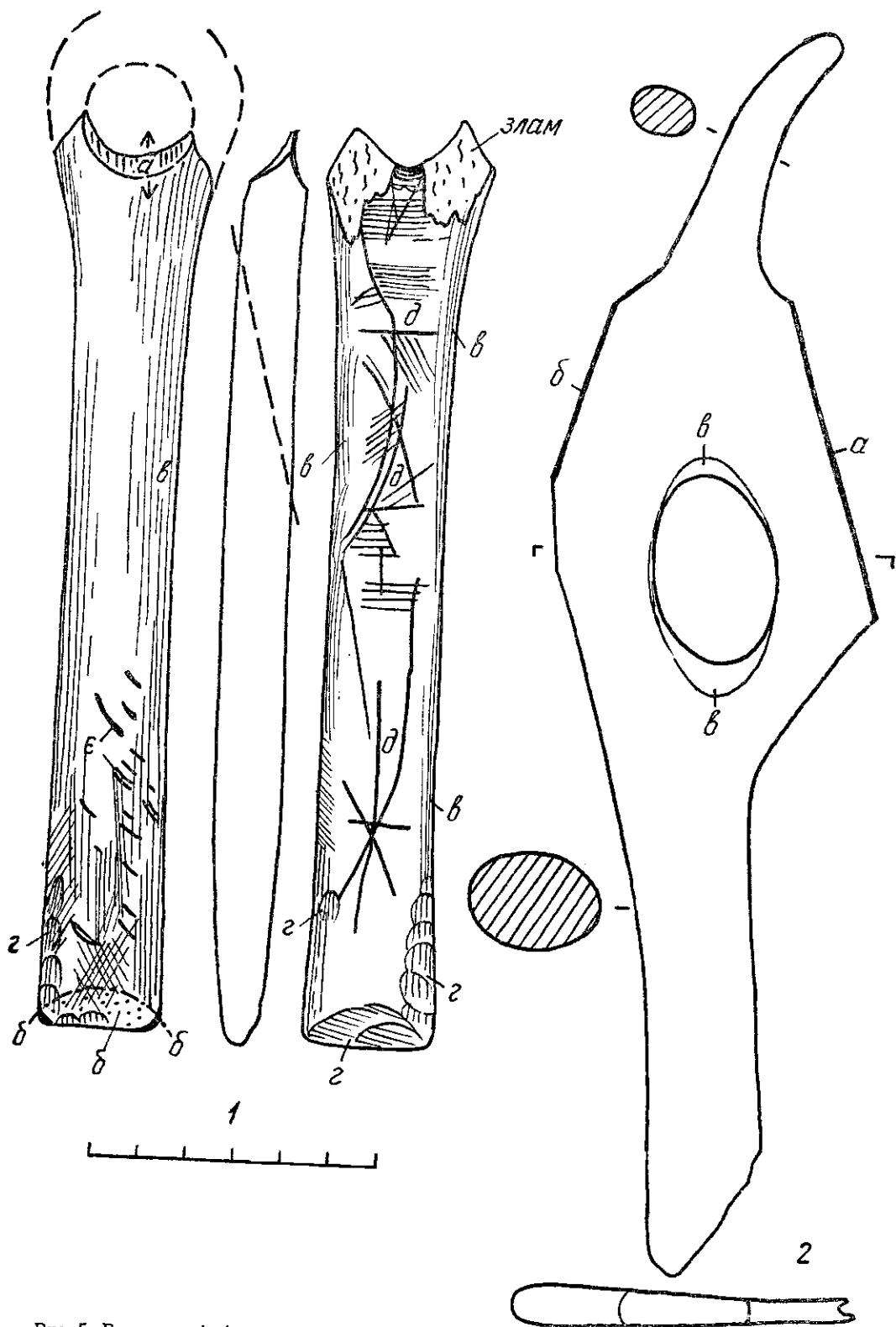


Рис. 5. Выпрямлячі кістяних стержнів:

1 — знаряддя із бивня (клинок, друге житло [168]), поверхня із знаками вирівняння на абразиві; а — направленість слідів зносу від контактів з кістяними стержнями, б — сильний знос з заплізуванням від роботи кінцем випрямляча по м'якому матеріалу; в — поздовжнє скобління, г — сліди стругання, перекриті скобліннями, д — місцерозміщення чітких слідів абразивної обробки, е — царинки, що залишились від різця, який вставлявся в паз; ж — випрямляч із рогу північного оленя (вирівнювач ременів друге житло [159]); а, б — сліди різців у нахил внутрішніх стінок отвору для вкладання стержнів.

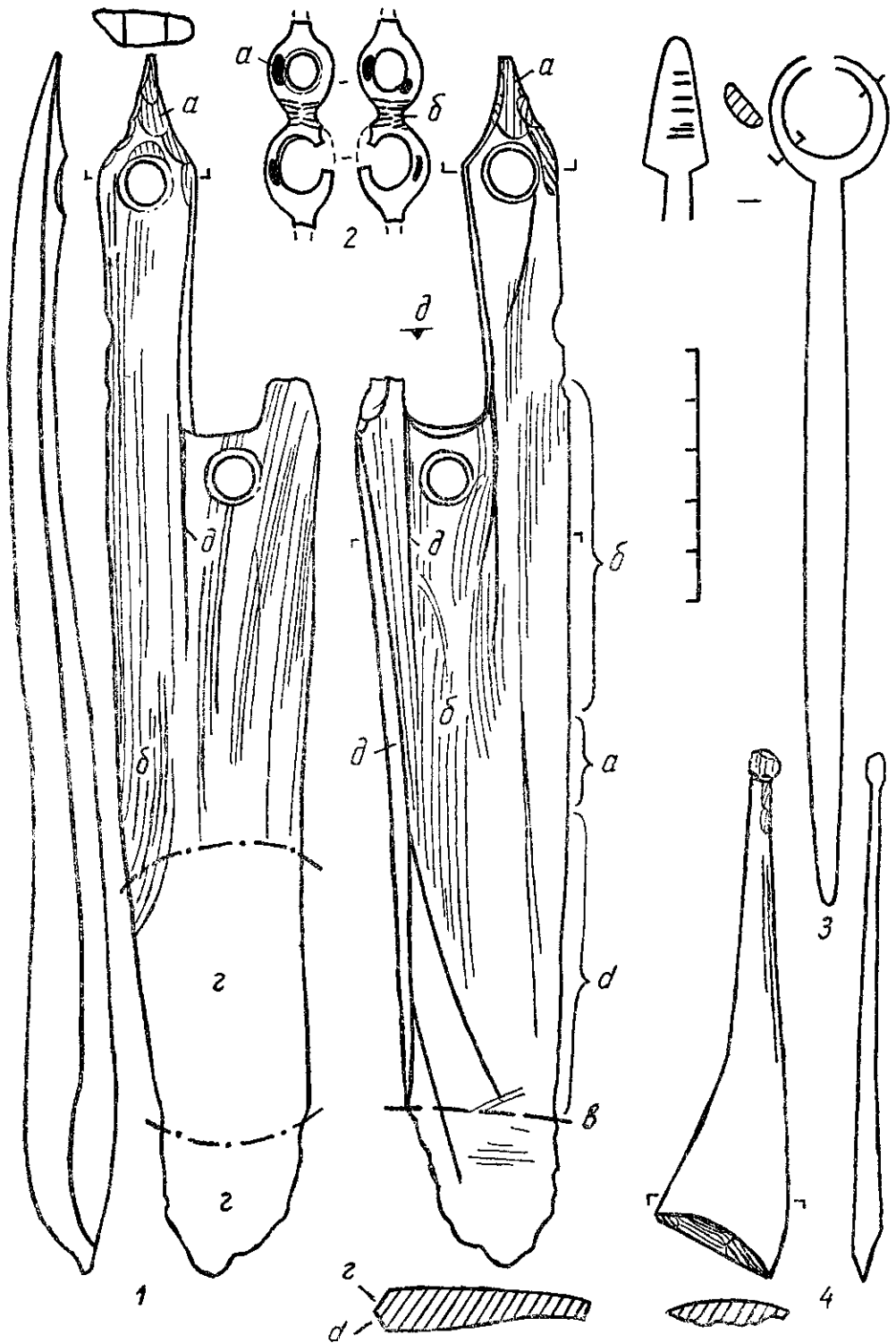


Рис. 6. Кістяні вироби із бивня мамонта:

1 — пластина із бивня, використана для виробів з отвором (сторожок до мисливської пастки, перше житло [167]). Натуральна фактура поверхні і сліди обробки: *a* — стругання, *б* — скобління, *в* — межа, до якої йшло різцеве різання, *г* — облом, *д* — сліди різцевого різання. 2 — кістяні вироби з отвором, на кінцях сучасні обломи (брошки-застібки, третє житло [202]); *a* — легке стирання (зношування?), *б* — сліди стругання, які перекриті легкою зацолірованою; 3 — шило-подібний предмет (булавка, третє житло [201]), кінець злегка згладжений; легка згладженість поширюється по всьому стержню; 4 — предмет невизначеного призначення (сторожок до мисливської пастки, друге житло [165]).



нальному призначенні, здавалось, міг би слугувати своерідною застібкою.

*Шпильки, заколки, булавки.* Всі ці предмети за рядом ознак не можна віднести ні до наконечників, дротиків, ні до шил. Один виріб із Межирич ми віднесли до цієї групи. Це великий стержень з кільце-подібним навершям (рис. 6, 3) довжиною близько 17 см. Навершя пошкоджене під час розкопок і погано реставроване. Форма зруйнованої ділянки залишається неясною. На зовнішній стороні навершя нанесено орнамент із найпростіших насічок, що підкреслює і виділяє тендітну кільцеву частину. Протилежний кінець предмета заокруглений і не призначений для проколювання. Все ж кінець протягом приблизно 1 см залощений і згладжений. Решта стержня ретельно вискоблена рівною кромкою крем'яного струга з більшим кутом загострення. Таку кромку має виріб з різцеподібною гранню. Поверху слідів скобління простежується заповірювання. Предмет міг слугувати заколкою для зачіски (?).

Конфігурація іншого предмета невідомого призначення (рис. 6, 4) вирізана із широкої пластини бивня за допомогою різця. Найбільша вузька частина до навершя залощена трохи більше. На цій ділянці можна було прив'язувати шнурок (ремінець).

*Фігурки людей.* Ці предмети виготовлені із бивня і стилізовані. Не виключено, що окремі вироби могли бути знаряддями (таке ж припущення висловив і І. Г. Підплічко); по-перше, потоншена частина двох предметів не лише подібна руків'ю, але і відповідає розмірам руки, і, по-друге, стилізація не виходить за межі загальної конструкції лопаткоподібного предмета з руків'ям. На поселенні Межирич є також інші антропоморфні предмети менших розмірів і головне іншої форми. Всі фігурки людей ми відносимо до символічних предметів. Всього ми проглянули чотири антропоформних зображення. Два з них фрагментовані.

Перша фігурка (рис. 7, 1) являє собою жіноче стилізоване зображення, вирізане із пластини, що сама відшарувалась від бивня. Структура відшарування помітна в ложбинці з тильної сторони широкої частини. Форму отримали в процесі стругання («а») кам'яним ножом попередньо замоченої заготовки, потім виріб вигладили скоблінням («б»). Лицева сторона прискоблена кам'яним лезом з кутом загострення більше 60°. Широка частина з цієї сторони має сліди абразивного вирівнювання («в»). Обидві сторони злегка заглажені по м'якому матеріалу. Фігурка орнаментована і позначена жіночим трикутником.

Друга фігурка (рис. 7, 2) являє собою ніби фрагментований варіант першої. Якщо не враховувати відсутність абразивної обробки, то предмет виготовлено аналогічними прийомами. Лицева сторона перед нанесенням орнаменту ретельно вирівняна струганням і скоблінням. Лезо для скобління мало кут загострення більше 60°. На руків'ї немає слідів утилізації, а на широкій частині на одному з країв з обох сторін нібито є дуже слабке заповірювання м'яким матеріалом, однак немає впевненості, що це сліди утилізації, а не обробки («в»).

Третя фігурка (рис. 7, 3) довжиною близько 7 см. На ній є чіткий трикутник — знак жіночої статі. Вузьку частину виділили за допомогою пиляння («в»). Лицева сторона ідеально вирівняна на абразиві з допомогою скоблячого леза з кутом загострення більше 60°. Тильна сторона також плавно заповірювана і закруглена.

Четверта фігурка (рис. 7, 4) є єдиною фігуркою людини з зображенням лиця. Очі — ямки прокручені, а рот прошкребано вістрям. З тильної сторони помітні поздовжні лінії, прошкребані дуже тонкими різцеподібно-боковими чи кутовими знаряддями («б»).

*Підвіски* (рис. 8, 1—5) \*. Це символічні вироби, виготовлені із різців північного оленя. Простежуються два способи кріплення: отвір і надпил навколо проксимального кінця. Отвір прокручувався кам'яним

\* Серед межирицьких знахідок були і вироби з бурштину поганої збереженості. Форму реконструювали (рис. 8, 6).

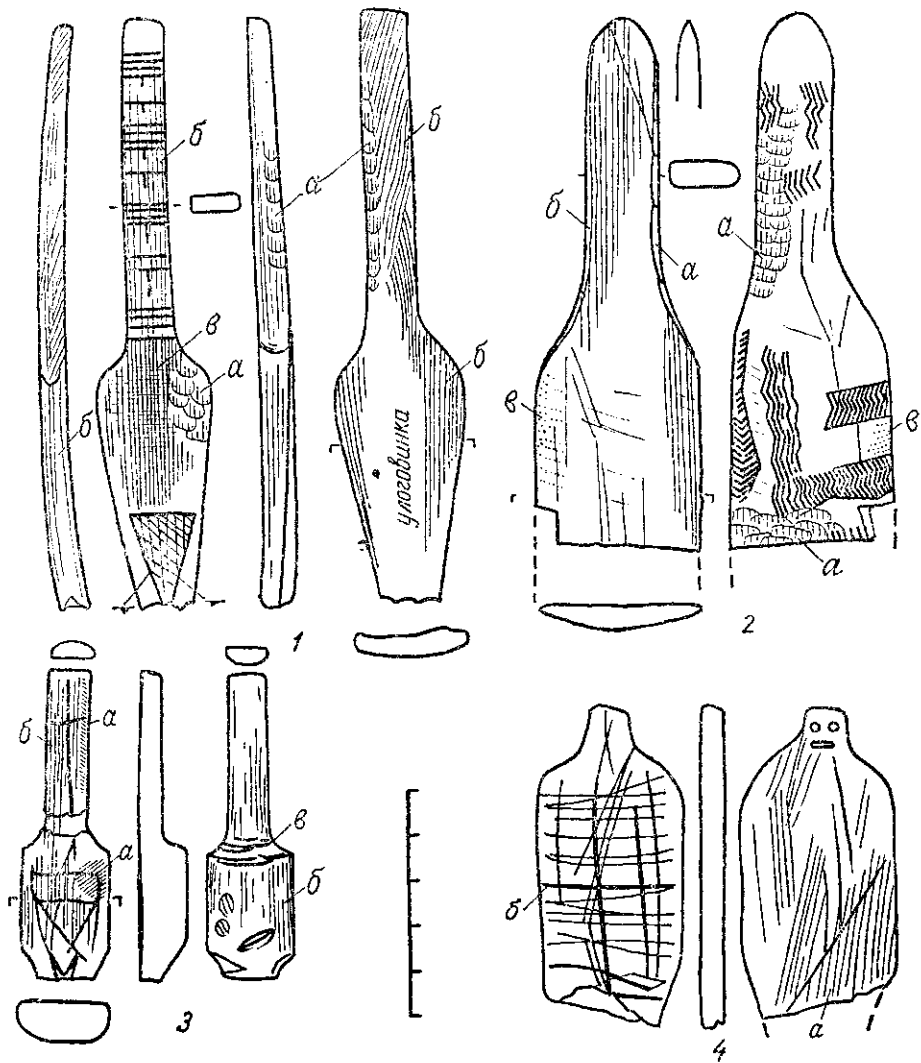


Рис. 7. Антропоморфні вироби (верхні із другого житла, нижні — із першого [205]):  
 1 — зображення «жінки» (обробка: а — стругання, б — скобління, в — абразивне вирівнювання); 2 — фрагментоване зображення «жінки» (обробка: а — стругання, б — скобління, в — сліди утилізації від м'якого матеріалу — лопаточка для обробки шкір [175]); 3 — зображення «жінки» (обробка: а — абразивне вирівнювання, б — скобління різцевидним знаряддям, в — пиляння); 4 — фігурка з зображенням обличчя (а — сліди скобління, б — сліди гравіровки, очі—ямки прокручені, рот процарапаний вістря).

вістря з двох боків без прорізування або з прорізуванням та проскоблюванням жолобка, як це було у голок. Надпил навколо кореня, де звичайно прокручувався отвір, слугував для прив'язування. На деяких із цих прикрас є поперечні надрізки — знаки.

Технологія гравірування. Загальною закономірністю для пізнього палеоліту є широке використання геометричних знаків. Межирицький орнамент не виходить за рамки мізинського стилю, а в технологічному відношенні демонструє всі нехитрі прийоми гравірування в кам'яному віці. Привертає увагу поверхня предметів, на якій наносили орнаментальні мотиви. Вона ретельно вигладжувалась, горбочки зістругувались і дуже часто нерівності підлягали абразивному сточуванню на плоскому камені. Якщо ж поверхня і була відносно рівною, вона все одно підлягала скоблінню лезом з кутром загострення більше 60°. Як показують наші дослідження, для таких робіт ріг, бивень і інший кістяний матеріал необхідно замочувати. В цьому випадку крем'яний інструмент довго не спрацьовується і не підправляється.

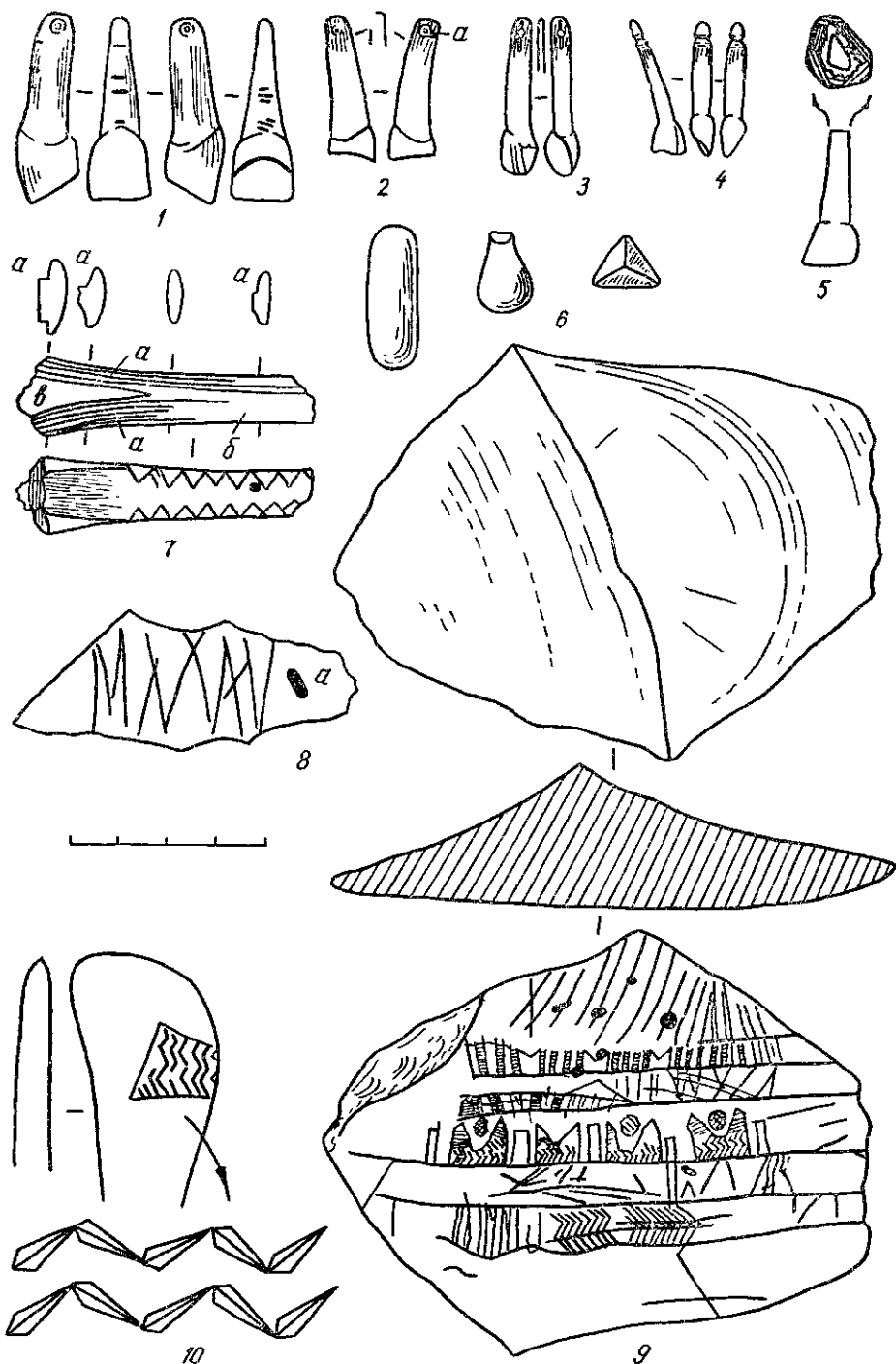


Рис. 8. Символічні вироби і орнаментальні мотиви із Межиріч:

1-5 — підвіски (із різних житлових комплексів [208]); 6 — оброблені кусочки бурштину із різних житлових комплексів; 7 — пластина з орнаментом (обломок «шпички» для наколювання шматків м'яса під час їжі, житло № 1 [210]); а — сліди різцевого різання, б — наскрізне прорізування, в — облом; 8 — пластина з орнаментом, бивень (можливе зображення мамонта [210]), а — сліди удару; 9 — відщеп бивня з багатою гравірованою композицією, заливанням показано сліди ударів, що нанесені зверху гравіровки; зображення нанесено до відділення відщепу (гадане зображення жител, знахідка з першого житлового комплексу [212]; 10 — реконструкція гравіровки кінцевим кутом різця в траверсній позиції «від себе».

На стоянці Межиріч виявлено орнаментовані вироби. Один із них (бивень) з чіткими слідами різцевого відшарування («а») від більш масивної заготовки (рис. 8, 7). Різець був боковий чи кутовий. Прорізування виконувалось з двох боків назустріч. В частині «б» зроблено наскрізне прорізування, в частині «в» видно структуру облому. Поперечний перетин ліній орнаменту проводився одним різким рухом від внутрішньої частини предмета назовні. Таке процарапування вістрям простежується і на інших предметах (рис. 8, 8). Зокрема, складне символічне зображення, що лишилось на відшепі бивня, нанесено вістрям (рис. 8, 9). Спочатку процарапали значно глибші горизонтальні лінії. Частина нижньої лінії зигзагоподібна через зрив під час руху вістря по округлій поверхні. Головний мотив — М-подібні фігури, які повторюються на горизонтальних смугах. Вони чергуються з вертикальними стовпчиками, які в одному випадку прокреслені чітко, в іншому — недбало. Незважаючи на недбалість рисунку, добре простежується план роботи від загального до деталей. Найбільш важливі елементи виділяються штрихуванням. В останню чергу фігури заповнювались сіткою або «ялинкою».

Межиріччани володіли і іншими значно досконалішими прийомами гравірування. Так, орнамент на згаданому лощику (рис. 2, 2; 8, 10) зроблено специфічним прийомом, який появився з потребою нанесення точних ліній. Мотив із паралельних зигзагів нанесений в позиції «від себе» своєрідним кам'яним «різцем-штихелем». Заглиблення у вигляді борозенки зроблено під натиском одним рухом з умілим виходом на рівень поверхні предмета, що можливо лише тоді, коли кістяний матеріал був дуже вологий. Подібний орнамент є і на одній із жіночих фігур (рис. 7, 2). У іншій фігурі (рис. 7, 1) на шийці прошкрябано вістрям орнамент; мотив чотирьох паралельних смуг чергується з двома або однією. Характер прошкрябування вказує на прагнення до точності і прямизни: прошкрябування зроблено короткими ділянками, що з'єднані разом (рис. 7, 1). Інструменти для нанесення ліній були дуже прості. Застосовувались різцеподібно-серединні знаряддя й інші різці.

В цій роботі ми поставили перед собою вузьке конкретне завдання дати техніко-морфологічний аналіз слідів обробки кістки, рогу і бивнів з поселення Межиріччя. Необхідно відзначити, що окремі і особливо найпростіші способи і прийоми обробки навряд чи зможуть характеризувати своєрідність обробки на цій пам'ятці. Але поєднання прийомів може охарактеризувати локальні технологічні відмінності, якщо місцезнаходження багате на кістяні вироби. На виробач з визначеною складністю цілісної структури будуть, мабуть, сліди обробки більшої значимості порівняно з аналогічними слідами частково оброблених предметів. Технічні еквіваленти в середині цих знарядь, наприклад пази для вкладишів у наконечників і ножів, можуть розрізнятися на кожній стоянці за технологією виготовлення і конструктивними особливостями. Так, на місцезнаходженні Кокореве I в Сибіру застосовувалось глибоке розпилювання пазів; в Кокоревому II неглибокі пази прорізувались — прошкрябувались вістрям, а потім перекривались густими поперечними надпилами. Кам'яні круторетушовані вкладиші в останньому випадку приклеювались.

До цього можна ще додати своєрідність первинного розчленування кістяного матеріалу. В Кокоревому I ріг обломувався ударом по другому предмету без попереднього поперечного надрубання, в Кокоревому II простежується поперечне пиляння, а потім облом.

На жаль, ми не проглянули матеріал близьких Межиріччам пам'яток, наприклад матеріали із Мізіна. В Межиріччі простежується різноманітність прийомів обробки кістяного матеріалу і його раціональне використання. Розчленування: 1) розщеплення бивня, який має первинну сітку поздовжніх тріщин розсихання; 2) поперечне надрізування бивня і інших кісток; 3) поздовжнє надрізування; 4) поперечне надрубання. На матеріалах стоянки добре простежується використання

природних форм кісток тварин. Інколи ці форми трохи підпрацьовувались. Подібні предмети використовувались в операціях, які були критерієм відбору відповідних форм. До таких зняряд можна віднести лошила із ребер або шила із трубчастих кісток з епіфізом замість руків'я. При обробці широко застосовується найбільш поширена в пізньому палеоліті операція — скобління.

Раціональне використання матеріалу виявляється у всьому: предмети ломаються, але не викидаються, а переоформлюються. Такі деякі лошила, така раціональність технології виготовлення шил з прагненням отримати із однієї гомілкової кістки зайця зразу два шила з використанням обох епіфізів, така технологія виготовлення предметів з отворами, які прокручуються або прорізуються на основі значно більшої величини. Така ж і технологія гравірування, коли майстер ретельно попередньо вирівнює поверхню на абразиві. Раціональність використання матеріалу, ефективність обробки, а також універсальність використання виробів притаманні і іншим пізньопалеолітичним господарчим одиницям. Тому техніко-морфологічний аналіз слідів обробки і слідів використання важливий не стільки для культурної ідентифікації комплексів, скільки для їх господарсько-технічної характеристики.

**А. К. Филиппов**

### **Обработка и использование костяных предметов на позднепалеолитическом поселении Межиричи**

#### **Резюме**

На стоянке Межиричи (Украинская ССР) наблюдаются следующие способы и приемы обработки костяного материала. Расчленение: 1) расщепление бивня, у которого имеется первичная сеть продольных трещин рассыхания; 2) поперечное надрезание бивня и других костей; 3) продольное надрезание; 4) поперечное надрубание. На материалах стоянки прослеживается использование естественных форм костей животных.

В изготовлении изделий наблюдается рациональный подход в использовании тех или иных операций в определенной последовательности, что выражалось в стадиях обработки. На стоянке отмечается рациональность использования костяного материала: предметы ломаются, но не выбрасываются, а переоформляются.

В технологии гравирования обращает на себя внимание предварительная подготовка поверхности в виде тщательного выравнивания и заглаживания. Гравирование производилось процарапыванием, скоблением острием или более совершенным специфическим резанием. Характер проскабливания указывает на стремление к точности и прямоте. Инструментами для нанесения линий могли служить рецезвидносрединные орудия и другие «острия» с прочными режущими кромками.

Реконструкция технологии на тех или иных позднепалеолитических стоянках чрезвычайно важна для анализа хозяйственно-бытовых комплексов и выяснения уровня развития техники каменного века. Материал с поселения Межирич свидетельствует о большом разнообразии приемов и способов обработки кости, о сложности технологических задач и решений их простейшими техническими средствами.

**Г. Т. КОВПАНЕНКО, Л. А. ЧЕРНИХ**

### **Поховання катакомбної культури на Південному Бузі**

Довгий час дослідники обмежували територію поширення пам'яток катакомбної культури на південному заході долиною нижньої течії р. Дніпро, хоч окремі катакомбні поховання відомі ще на початку століття набагато південніше визначених меж<sup>1</sup>. У результаті розкопок

<sup>1</sup> *Пидопличко И. Г.* Позднепалеолитические жилища из костей мамонта на Украине. — Киев, 1969; *Пидопличко И. Г.* Межиричские жилища из костей мамонта. — Киев, 1976.

<sup>2</sup> *Пидопличко И. Г.* Позднепалеолитические жилища..., с. 127; *Пидопличко И. Г.* Межиричские жилища..., с. 194, рис. 817.