

## Экономические и культурно-политические связи Ольвии с Херсонесом

### Резюме

В статье рассматриваются различные памятники, свидетельствующие о разносторонних связях между двумя античными полисами в Северном Причерноморье — Ольвией и Херсонесом Таврическим. Эти связи были налажены по существу в первые десятилетия существования Херсонеса. Более интенсивный характер они имели в эллинистический период. В период экономического кризиса Ольвии Херсонес в этих отношениях играл ведущую роль.

М. В. ГОРЕЛІК

### Про «фракійські» шоломи

Стаття досліджує ряд проблем, пов'язаних з залишками чудового античного шолома, виявленого при розкопках другого Мастюгинського кургану<sup>1</sup>. А. П. Манцевич присвятила цій знахідці ґрунтовну працю, яка містить опис і публікацію фрагментів мастюгинського шолома, що зберігається в Державному Ермітажі, визначення кола пам'яток, пов'язаних з досліджуваним об'єктом, реконструкцію шолома, локалізацію подібних пам'яток на півночі Балканського півострова — у Фракії<sup>2</sup>. Опис решток мастюгинського шолома виконано А. П. Манцевич ретельно, що знімає необхідність повторювати це в даній статті. Коло античних шоломів, безпосередньо пов'язаних з мастюгинським, визначене досить точно, хоч і неповно. Щодо останніх двох проблем, то реконструкція, запропонована А. П. Манцевич, правильна лише частково, найважливіше ж питання про локалізацію групи шоломів типу мастюгинського вирішено, на наш погляд, невірно. Це і стало приводом для нашого звернення до даної теми.

Почнемо з реконструкції шолома (рис. 1). Вона базується на аналогіях (рис. 2, 1—5), більша частина яких фігурує в роботі А. П. Манцевич<sup>3</sup>. З найбільшою вірогідністю мастюгинські шоломи можна віднести до різновидностей В або Г.

Цілком зрозуміло, що купол його металевий, як і у всіх шоломів, а не шкіряний, як вважає А. П. Манцевич<sup>4</sup>. Вона обґрунтовує цю тезу тим, що не збереглась бронза від купола шолома. Але ж бронза не збереглась і від більшої частини очілля. Крім того, наявність м'якого шкіряного купола позбавила б більшу частину шолома захисних властивостей. В такій же мірі невірно вирішено питання про нащочки. А. П. Манцевич відносить до них велику прямокутну пластину із зображенням левиного грифона<sup>5</sup>. Однак форма і розмір пластини не знаходять собі аналогій в нащочниках античних шоломів (особливо різко вона відрізняється від дуже складної форми нащочників, приведених А. П. Манцевич в якості аналогій даній пластині<sup>6</sup>). Крім того, через свою форму і розміри (17,5×8,5 см) пластина, будучи нащочником, закривала б воїну зовнішні кути очей, не давала б повертати голову, а її нижній лівий кут врізався б воїну в груди. Та і мотиви її оформлення ніяк не перегукуються з елементами декору очілля і напотиличника<sup>7</sup>. Призначення цієї пластини, на наш погляд, зовсім інше. Н. Е. Макаренко у звіті відмічав, що уламки шолома і прямокутна пластина з грифоном лежали поверх стріл<sup>8</sup>. У зв'язку з цим, можливо, пластина була належністю горита, тобто оббивкою прямокутного виступу відділення для стріл (рис. 1; 3, 1). Вона знаходить аналогії в усіх відомих обивках горитів (рис. 3) і за формою, і за розмірами; характерно, за мотивами оформлення тут, як і всюди, зображено крилатий грифон. Відмінність цієї пластини лише в тому, що грифон розміщено по вертикалі, а не по горизонталі, як в решті пам'яток. Але там це обумовлено горизонталь-

ною композицією оформлення всієї оббивки горита, а мастюгинська ж пластина була єдиною прикрасою горита. Та і не на всіх оббивках строго дотримувалось направлення композиції, зокрема, в оббивці горита з кургану Пастака (Дорт-Оба) грифон на прямокутній пластині та ряд тварин і чудовищ на широкій окрайці розміщені горизонтально, а орел, зображення якого займає основне поле, поставлений вертикально (рис. 3, 4).

Нащочники мастюгинського шолома, судячи з аналогій (рис. 2, 1, 6) мали складну форму, виступи на лицьовому краї прикривали щоки. Їх відсутність можна пояснити як сильним окисленням і розкладом металу, так і тим, що шолом був покладений в могилу уже без нащочників (до речі, без нащочників дійшла до нас більшість античних шоломів, у яких ця деталь кріпилась рухомо).

Спробуємо з'ясувати походження групи шоломів мастюгинського типу. Їх всіх об'єднують такі ознаки (рис. 1; 2, 1—5): належність до одного типу античних (давньогрецьких) — «аттичному», до його специфічного варіанта, що характеризується відсутністю носової стрілки; карбоване зображення великих поплутаних пасм кучерявого волосся на очіллі; завершення купола шолома у вигляді башлика (шоломи з Лувра, Конверсано, Перуджі і Геркуланума), що може бути і у мастюгинського шолома (рис. 1; 2, 1—4); рослинна орнаментация у вигляді листя, стеблин, квітів, аканта (шолом з Мастюгина, Перуджі, Геркуланума, з ватиканського музею Грегоріано та Катандзаро) (рис. 2, 2—5); більш часта подібність — маскарони на очіллі — у шоломів з Мастюгина та Лувра (рис. 1; 2, 1), а також специфічні зубчасті гребені у шоломів з Лувра і із Конверсано (рис. 2, 1, 2). Крім шоломів з музею Грегоріано та Катандзаро, майже повністю ідентичних один одному, в інших наявні індивідуальні досить яскраві відмінності в елементах декору, особливо в своєрідних «крилах» по боках очілля у шолома з Конверсано (рис. 2, 2). Усі шоломи декоровані в одній художній манері — карбуванням в досить високому рельєфі, з послідуною обробкою різцем. Всі деталі, особливо «антропоморфні», передані з сочною натуральністю.

Із сказаного видно, що досліджувана група шоломів виготовлена одночасно і в одному місці, вірогідно, в одній майстерні. Де ж функціонувала ця майстерня?

Відповідь на це питання може дати якоюсь мірою ареал знахідок шоломів, що розглядаються. Три шоломи (рис. 2, 2, 4) локалізуються по місцях їх знахідок — це Конверсано в Апулії, Геркуланум в Кампанії і Катандзаро в Калабрії. Шолом із музею в Перуджі (Умбрія) також, безсумнівно, виявлено в Італії (рис. 2, 3). Те ж можна з упевненістю сказати і про шолом з ватиканського музею Грегоріано (рис. 2, 5). Луврський шолом також, швидше всього, походить з розкопок або знахідок в Італії<sup>9</sup>. Таким чином, шість шоломів із семи (виняток — мастюгинський екземпляр) пов'язані з різними областями південної і центральної Італії. З Італії ж походять і шоломи, які за рядом характерних



Рис. 1. Реконструкція зовнішнього вигляду воїна з другого Мастюгинського кургану.

ознак — типу, форми купола і очілля, маскарони на лобі, «крила» (рис. 2, 6—10) — є вихідними варіантами для нашої групи шоломів, маючи на увазі їх велику древність і лаконічність декору. Така спільна деталь, як зображення волосся на лобі, представлена на ряді італійських шоломів — корінфського типу VI ст. до н. е., виявленого поблизу Бар-

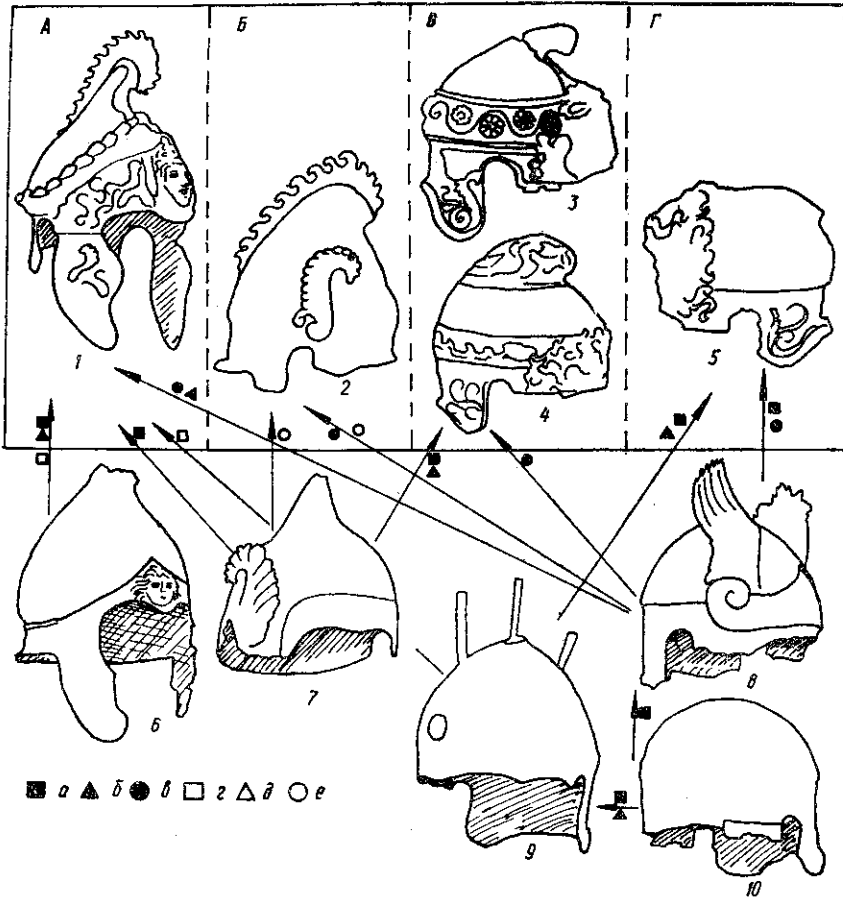


Рис. 2. Шоломи, виготовлені в тій же майстерні, що і мастюгинський (1—5) та італійські, близькі до нього (6—10):

1 — Кампан'я, 2 — Конверсано, 3 — «шолом Ганібала», 4 — Геркуланум, 5 — музей Грегоріано, 6 — музей Польді-Пеццолі, 7 — Руво, 8 — Куми, 9 — Ермітаж, 10 — Пестум, а — форма купола, б — форма очілля, в — волосся на лобі, г — маскарон на лобі, д — гребінь, е — крила.

летти в Упулії, халкідського типу з Вульчі V ст. до н. е. (рис. 4, 3, 4), на шоломі з Кум V ст. до н. е. (рис. 2, 8). Показово, що трактовка волосся змінюється від графічної орнаментально-декоративної в найранішому з Барлетти, через декор шолома з Вульчі, з його пластичністю і узагальнено-декоративним реалізмом — в натуралістичні, індивідуалізовані, пластичні «шевелюри» на наших шоломах V ст. до н. е. Так що ця маленька деталь відповідає змінам в усьому античному мистецтві з епохи грецької архаїки до періоду пізньої класики. Дуже характерними для італійських шоломів V—III ст. до н. е. є і маскарони на лобі<sup>10</sup> (рис. 2, 6, 9).

Версію про італійське походження групи шоломів, які ми розглядаємо, дуже вдало, на наш погляд, підтверджує один панцир-нагрудник (рис. 5), виявлений в похованні воїна IV ст. до н. е. з Вербікаро (Калабрія)<sup>11</sup>. Він являє собою різновидність «торакса» — античного обладунку, модельованого у вигляді чоловічого торса, з усією його мускулатурою. Для нас особливо цікава декорація нижньої частини нагрудника,

яка імітує багато прикрашений дуже широкий пояс-набрюшник з заокругленим виступом по верхньому краю в центрі живота. Декор «пояса» — великий маскарон в центрі, оточений побігами аканта. Маскарон відображає обличчя молодого чоловіка з густими локонами, що розвіваються. Сочна натуралістична трактовка обличчя, пишної шеве-

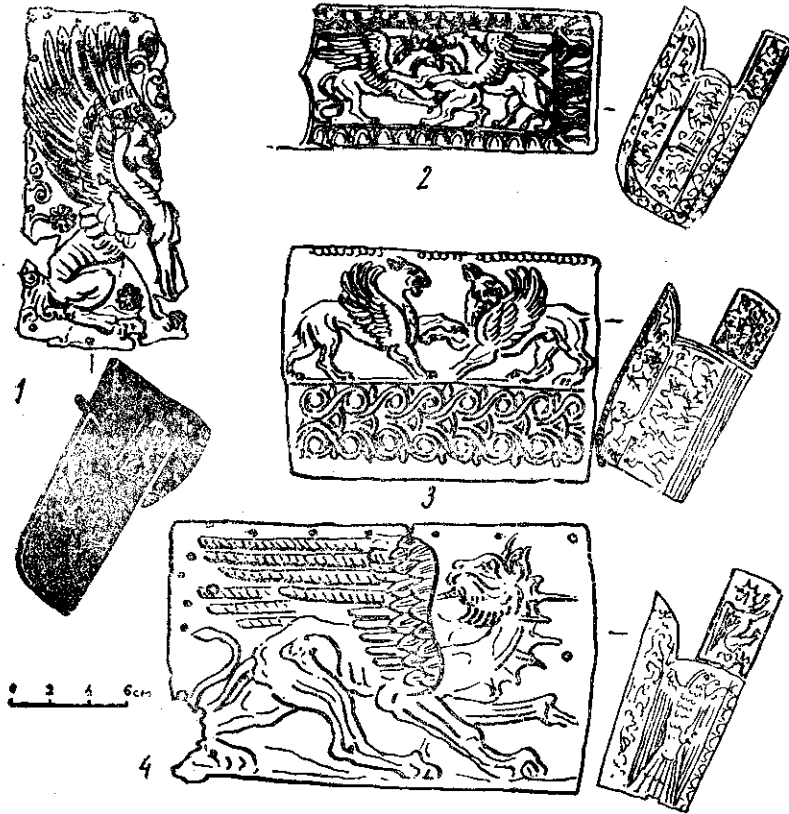


Рис. 3. Фрагменти скіфських горгитів: 1 — Мастюгино; 2 — Мелітопольський курган; 3 — Солоха; 4 — Дорт-Оба.

люри та високий рельєф стилістично повністю відповідають декорації наших шоломів. Те ж можна сказати і про рослинні мотиви оформлення.

Все це, а також і синхронність розглядуваного нагрудника нашим шоломам примушує вважати його вихід з тієї ж майстерні, що і група шоломів типу мастюгинського. Конструкція панцира, а також викарбувані на ньому «обладунки» — пояс і нагрудний «диск» на ремнях — дають можливість визначити місце його виготовлення точно. Як показав А. Хагеманн, такі обладунки — колоколоподібні панцири «скороченої» різновидності, які захищали лише площини грудей і спини, але залишали відкритими бока і плечі — характерні лише для Італії<sup>12</sup>. Це підтверджується як їх знахідками в Італії VI—V ст. до н. е., так і зображеннями на італійському стінопису і вазопису<sup>13</sup>. Викарбуваний на панцирі із Вербікаро диск, прикріплений на грудях за допомогою перехресних ременів, також типовий італійський предмет захисного озброєння, відомий і по знахідках VIII—VI ст. до н. е., зокрема з поховань, де вони лежали *in situ*<sup>14</sup>, та на зображеннях італійських скульптур і вазопису VI—IV ст. до н. е.<sup>15</sup> Що стосується пояса, який розширюється на животі, то в другій чверті I тисячоліття до н. е. він був широко поширений в Греції, Альпійській області і особливо в Італії, а в V—IV ст. до н. е. побутував лише в Італії.

Якщо ж звернемося до пам'яток античного образотворчого мистецтва (рис. 6), то побачимо, що шоломи з навершям купола у ви-

гляді башлика — характерне явище для Італії<sup>16</sup>, а такі деталі, як зубчасті гребені на шоломах (є не на башликах «варварів»), як це мало місце в грецькому вазопису<sup>17</sup>, і «крила» можна побачити лише на виробках італійських майстрів IV ст. до н. е. Цілком точні зображення шоломів мастюгинського типу дають нам синхронні їм пам'ятки південно-італійського вазопису IV ст. до н. е. — апулійського, луканського і кампанського (рис. 6, 9, 11, 13, 15, 16). Дещо рідше вони

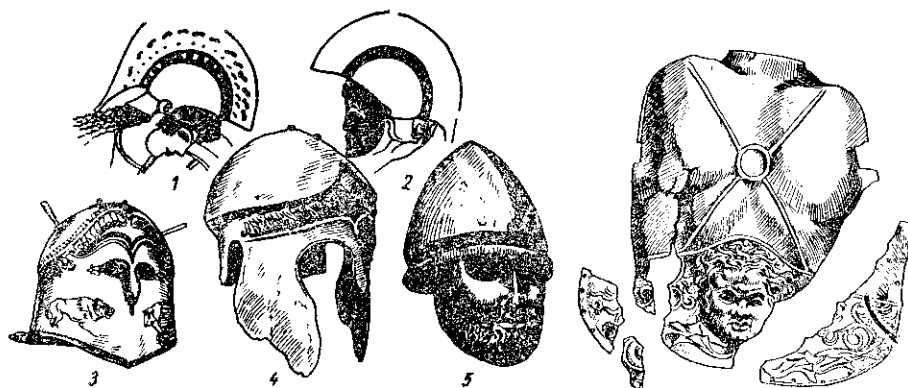


Рис. 4. Античні шоломи з декором у вигляді волосся та бороди.

1 — античний кілик (близько 480 р. до н. е.); 2 — шолом Ахіла; 3 — нижньоіталійський шолом «коринфського» типу (Апулія); 4 — нижньоіталійський шолом «халкідського» типу (Вульчі); 5 — етрусський шолом (музей Грегоріано).

Рис. 5. Бронзовий панцир з поховання воїна у Вербікаро (Калабрія), IV ст. до н. е.

трапляються в етрусському монументальному живописі, гравіровці, рельєфі (рис. 6, 4—8). Твори італійського образотворчого мистецтва дають можливість визначити хронологічний відрізок, протягом якого виготовлялись і користувались популярністю шоломи мастюгинського типу — 70—60-ті роки IV ст. до н. е. і до початку III ст. до н. е. Склався цей вид оформлення шоломів в самій Італії, на базі елементів, вироблених ще в останній чверті V ст. до н. е. і початку IV ст. до н. е.<sup>18</sup> (рис. 6, 12—14). Показово, що саме в Італії, в Етрурії виявлено найраніші зображення головного металевого покриття (це можна заключити по кольору, яким розкрашено покриття) у вигляді ковпака з загнутим вперед верхом та імітацією волосся на лобній частині (рис. 6, 1). Ці убори, до яких прикріплені бородаті маски-личини, також швидше всього металеві, зображені на учасниках похоронного обряду — танцюристах і учасниках гладіаторських ігор — персонажах розпису стін «гробниці авгурів» в Тарквініях останньої чверті VI ст. до н. е.<sup>19</sup> Убори, безсумнівно, чисто ритуальні, судячи по гротесковим демонічним личинам і характеру їх функціонування. Таким чином, група шоломів, що нас цікавить, зокрема і шолом із Мастюгина, є творами італійської майстерні, що ввібрала місцеві еллінізуючі традиції, яка локалізується швидше всього десь в Апулії та виготовляла високохудожні шоломи типу мастюгинського в 60—10-х роках IV ст. до н. е.

Тепер спробуємо визначити, до якого з типів античних шоломів відносяться досліджувані екземпляри. А. П. Манцевич вважає їх фракійськими<sup>20</sup>, але судячи з контексту її роботи під фракійськими вона має на увазі не стільки тип шолома, скільки його походження. Внаслідок цього будь-який шолом, що має фракійські ознаки, автоматично є виготовленим у Фракії. А між тим «обласні» назви в типології античних давньогрецьких шоломів — технічний термін з великою долею умовності і відбиває лише той факт, що або самі греки називали цей або інший тип по області, або даний тип спочатку зображено на художніх пам'ятках даної області, чи нарешті з даної області походять найбільш ранні і часті знахідки даного типу шоломів. Кожен тип шолома, виготовлений

в одному з центрів, дуже швидко поширювався по всій Греції і її колоніях, а також тих територіях, які підлягали культурному впливові греків, а незабаром починали там виготовлятися місцевими або грецькими майстрами. До речі, це прекрасно видно на прикладі тієї ж Італії, звідки походить маса шоломів, яким притаманні типово місцеві риси форми і декора, але, однак, таким, що відносяться до самих різних грецьких типів — корінфського, «аттичного», «халкідського», «спар-

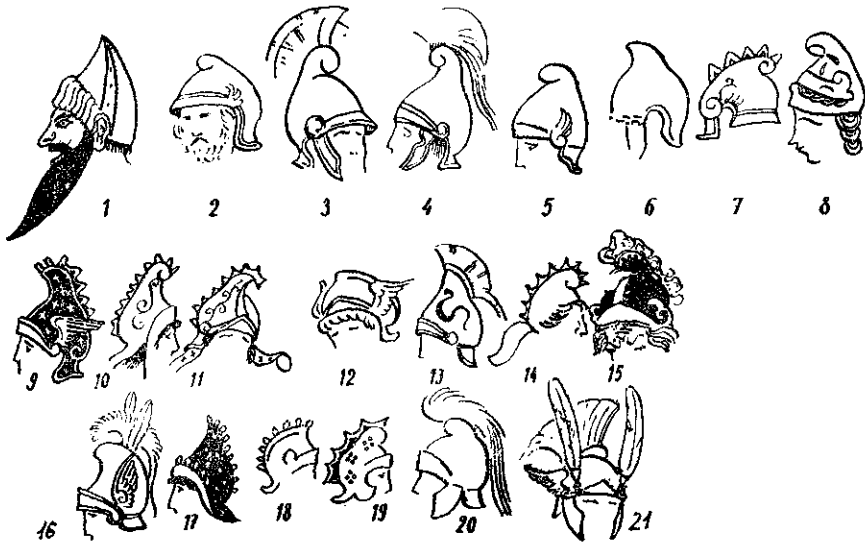


Рис. 6. Зображення шоломів у італійському мистецтві: 1—8 — Етрурія, 9—11 — Апулія, 12—15 — Луканія, 16—21 — Кампан'я.

1 — гробниця авгурів у Тарквініях (530—510 рр. до н. е.), 2 — саркофаз з Орвіето (кінець V—початок IV ст. до н. е.), 3—5 — грек та амазонки на саркофазі амазонок з Тарквінії (друга половина IV ст. до н. е.), 6 — «гребення рельєфів» з Черветері (кінець IV ст. до н. е.), 7 — шолом Патрокла на цисті з Палестріно (IV ст. до н. е.), 8 — шолом Париса на дзеркалі з Ермітажу (III ст. до н. е.), 9 — шолом Персея на апулійській ситулі (60-і роки IV ст. до н. е.), 10 — головний убір Медеї на апулійському кратері (кінець IV ст. до н. е.), 11 — шолом Орфея на апулійському скіфосі (60-і роки IV ст. до н. е.), 12 — луканський кратер (близько 400 р. до н. е.), 13 — шолом Афіни на луканській пеліці (близько 400 р. до н. е.), 14 — головний убір «варвара» на луканському кратері (кінець V—початок IV ст. до н. е.), 15 — шолом «варварського» царя на луканській посудині (кінець IV ст. до н. е.), 16 — шолом Афіни на кампанському кратері (80—70 роки IV ст. до н. е.), 17 — шапка амазонки Гіподамії на кампанському лекіфі (кінець IV ст. до н. е.), 18—19 — шоломи амазонок на кампанському кратері (остання чверть IV ст. до н. е.), 20 — кампанський кратер (остання чверть IV ст. до н. е.), 21 — кампанська амфора (остання чверть IV ст. до н. е.).

танського», «фракійського»<sup>21</sup>. Для периферійних майстерень характерно не стільки точне дотримання ознак типу, а змішування ознак різних грецьких типів, привнесення в шоломи створюваних по грецьких зразках місцевих традицій і, навпаки, надання їм місцевих форм грецьких елементів. Таким чином і фракійський тип, якщо не стійкий, повинен мати поширення по всьому еллінському світу.

Треба відзначити, що в літературі «фракійський» тип чітко виділяється лише в поодиноких випадках<sup>22</sup>, а більшість авторів відносять до нього шоломи з різними протилежними ознаками<sup>23</sup>. І це не випадково: така плутанина була закладена уже в роботі Б. Шредера<sup>24</sup>, який вперше виділив шоломи «фракійського» типу. Справа в тому, що Б. Шредер зразу ж виділив дуже чітко (на основі конструктивних формоутворюючих ознак) певну категорію шоломів у фракійський тип, підібравши їм велику кількість аналогій по всіх ознаках, істотних і неістотних, поставив питання про фракійські шоломи як такі, що мають фракійське походження, тобто виготовлені у Фракії. І «фракійський» тип став лише одним з багатьох типів фракійських шоломів. Крім того, Б. Шредер не відокремив питань про «фракійський» тип і фракійські шоломи<sup>25</sup>, тому друге питання в його роботі повністю переважає. Автори, що посилаються на цю статтю, вважають, що Б. Шредер все

«вирішив», «показав», «довів» (інакше нібито і неможливо при такій численності матеріалу), і продовжують плутатись в шоломах «фракійського типу» — і «фракійських» шоломах. Так, наприклад, основною помилкою ряду дослідників є віднесення до «фракійського» типу екземплярів, купол яких оформлено у вигляді загнутого вперед башлика.

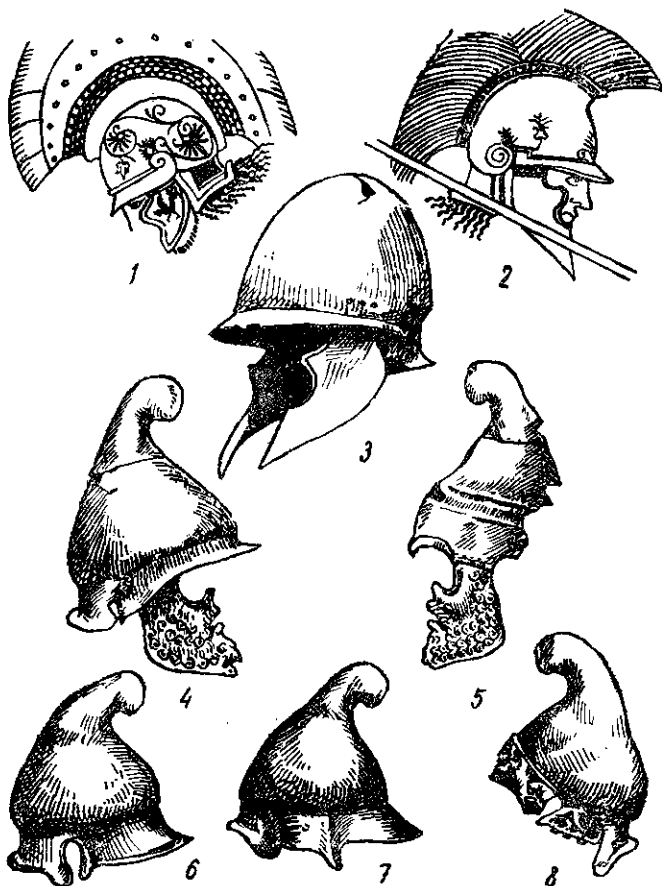


Рис. 7. Шоломи античних типів та шоломи з «башликом»:

1—3 — класичні варіанти шоломів «фракійського» типу. 4—6 — шоломи «фракійського» типу з «башликом». 7 — шолом «аттичного» типу з «башликом». 8 — шолом «аеотійського» типу з «башликом». 1 — шолом Ахілла на аттичному кілику (455 р. до н. е.). 2 — шолом грека на аттичному кілику (близько 470 р. до н. е.). 3 — берлінський Антікваріум (V ст. до н. е.). 4 — Ковачевці (Болгарія — кінець V—початок IV ст. до н. е.). 5 — Асеновград (IV ст. до н. е.). 6—8 — Олонештський скарб (середина — третя чверть IV ст. до н. е.).

Це невірнo тому, що античні шоломи поділяються на типи зовсім за іншими ознаками. Ці ознаки (конструктивні і формоутворюючі) зводяться до конструкції і форми частин шолома, що захищають обличчя зверху, спереду і з боків, тобто до конструкції і форми очілля і нащочників. Саме за цими частинами і лише за ними базується типологія античних (давньогрецьких) шоломів, лише цим і різняться вони в своїй основі. Решта частин не мають типологічного значення, оскільки напотиличники майже однакові у всіх типів подібного озброєння, форма ж купола лише зрідка залежить від типу шолома, за виключенням одного типу — «спартанського» (пилоса).

«Фракійський» тип V—IV ст. до н. е., як і інші, має свої чіткі типологічні ознаки (рис. 7, 1—4). Головна і обов'язкова ознака його — конструкція очілля у вигляді козирка над лобом і висками, специфічної форми нащочники, що кріпилися до внутрішнього боку купола і повністю закривали щоки, із спеціальними вирізами для очей і рота.

Типовим для цього типу є відсутність вирізу для вух між очіллям і напотиличником, завдяки чому нащочки безпосередньо примикали до напотиличника. Серед шоломів «фракійського» типу II ст. до н. е. існувало кілька варіантів. Судячи по численних зображеннях на грецькому вазопису, відмінності залежали від варіації форми нащочників: шоломи з невеликими і просто вирізаними нащочниками частіше всього мали сферичний купол (рис. 7, 1); великим витягнутим, сильно вирізаним нащочникам, які закривали і бороду, часто відповідав купол дещо витягнутий, з верхиною, злегка загнутою вперед (рис. 7, 2) або яйцеподібною (рис. 7, 3). Проте досить часто другому варіанту нащочників відповідали звичайні сферичні куполи.

Шоломи з куполами у вигляді загнутого вперед башлика відносяться до різноманітних типів. Так, з трьох шоломів-башликів IV ст. до н. е., виявлених у Фракії, два в Пастушах і Ковачевицях відносяться до «фракійського» типу (рис. 7, 4), третій з Асеновграда — до античного, але з фракійськими нащочниками (рис. 7, 6) та шоломи із Олонештського скарбу (Молдавія) IV ст. до н. е. відносяться до трьох різних типів — «фракійського» (рис. 7, 6), беотійського (рис. 7, 7) і аттичного (рис. 7, 8). Взагалі, купол-башлик характерний для аттичних шоломів, особливо на ранніх етапах, в V ст. до н. е., не менше, ніж для «фракійських» (рис. 8). Лише в другій половині IV ст. до н. е. «башлик» стає більш характерним для шоломів «фракійського» типу (рис. 9). Але аттичний шолом з башликом в цей час і пізніше на початку III ст. до н. е. ще переважав над «фракійським» з башликом в Італії (рис. 6), інколи траплявся в Македонії і Фракії (рис. 8, 4; 5).

Група шоломів, що розглядаються в даній статті, зокрема і шолом з Мастюгіна, відносяться до аттичного типу, дуже характерного для Італії, і відрізняються від класичного варіанта відсутністю наносника (рис. 2, 6—10; 6, 4—6; 9, 11—13, 15, 16, 18, 20, 21)<sup>26</sup>. Слід відзначити, що цей тип відомий і в Греції<sup>27</sup>. Відсутність наносника слід віднести за рахунок впливу іонійських зразків, для яких ця ознака типова (рис. 12, 1—3).

Як видно, шоломи з куполом-башликом не завжди відносяться до «фракійського» типу, хоча купол одного з варіантів цього типу передує «башлику» (рис. 7, 2), і більшість цих знахідок та зображень пов'язано не з Фракією.

Тепер спробуємо вяснити, наскільки «фракійським» є сам «фракійський» тип шоломів. Якщо звернутись до раннього періоду виготовлення шоломів «фракійського» типу V ст. до н. е., то ми не знайдемо у Фракії ні їх самих, ні їх зображень. Разом з тим шоломи «фракійського» типу дуже часто зображувались на розписних давньогрецьких посудинах. Звичайно, це сцени битв греків з «варварами» (рис. 10), а також сюжети на тему прощання воїна з сім'єю, який виступає на битву. Здавалось би, що шоломи «фракійського» типу повинні б зображатись на фракійцях (їх зображення можна виділити на вазопису). Але на відомих нам більше ніж чотирьох десятках зображень з шоломами «фракійського» типу<sup>28</sup> в усіх випадках вони одягнуті лише на греках, за виключенням двох випадків — на амазонках<sup>29</sup>.

Отже, греки зовсім не сумнівались, що шолом «фракійського» типу — грецький і на вазопису використовувався саме як свого роду розпізнавальний знак, щоб відрізнити грека від варвара. Тоді чому ж вони фракійські? Б. Шредер висунув гіпотезу про їх фракійське походження на основі двох положень. Перше з них полягає в тому, що шоломи «фракійського» типу за своєю конструкцією і формою схожі з хутряними і шкіряними шапками фракійців, зображеними на грецькому вазопису, а відповідно від цих шапок і походять<sup>30</sup>. Однак ми не бачимо ніякої особливої конструктивної подібності між шоломами «фракійського» типу і різними видами фракійських шапок, хіба що сферична або шликвидна форма, яка трапляється серед останніх. Але



цього недостатньо для впливу на походження такої складної форми типу озброєння. Крім того, не в усіх випадках можна стверджувати, що зображення чоловіка в хутряній або шкіряній шапці специфічної форми, часто облямованого звисаючими лисячими хвостами, довгому узорному плащі і високих, облямованих шкірою шнурованих чоботях — це зображення фракійця. В грецькому вазопису ці елементи фракійського костюма нерідко трапляються на одязі амазонок<sup>31</sup>. З етногра-

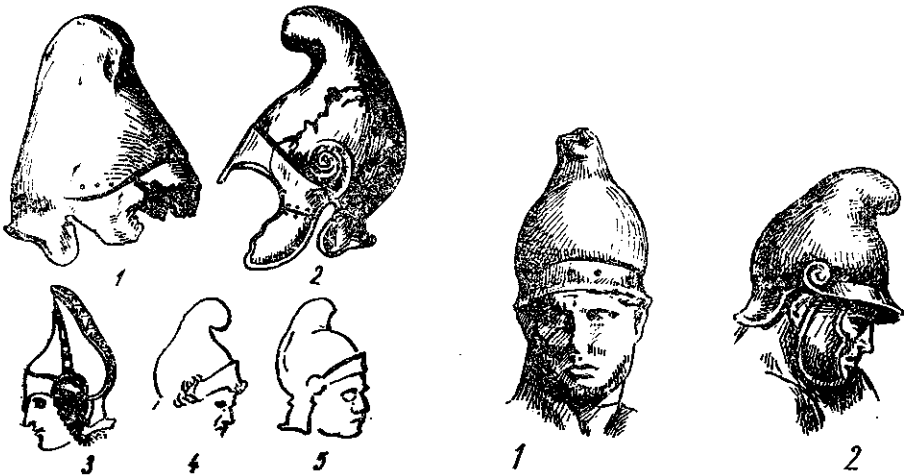


Рис. 8. Шоломи «аттичного» типу з «башликом»:

1 — Британський музей (V ст. до н. е.), 2 — Велика Близниця (IV ст. до н. е.), 3 — шолом амазонки Іноліти на аттичному діносі (середина — третя чверть V ст. до н. е.), 4 — шолом гетайра на скелі в Македонії (кінець IV—II ст. до н. е.), 5 — шолом конюшого Казавлицької гробниці (III ст. до н. е.).

Рис. 9. Грецькі зображення шоломів «фракійського» типу з «башликом»:

1 — стела Аристонавта з Афін (близько 320 р. до н. е.), 2 — македонський воїн на «саркофазі Олександра» (близько 330 р. до н. е.).

фічною точністю такий же одяг Геродот описує на віфинцях — малоазійському народі фрако-фрігійського походження<sup>32</sup>. Показовий і той факт, що на фризі Парфенона в афінському акрополі, серед кінних ефебів зображені вершники у фракійських шапках, плащах і чоботях<sup>33</sup>. Вони не можуть бути фракійцями, оскільки фракійці не брали участі в панафінейських процесіях, зображенню яких присвячений фриз Парфенона. Тому, по-перше, що із всіх богів, які мали відповідності в грецькому пантеоні, фракійці не знали саме Афіну і відповідно їй не поклонялися<sup>34</sup>, а, по-друге, ті, що проживали в Афінах, в становищі метеків, відправляли офіційно визнаний афінською владою культ богині Бендиди-Артемізи-Рекати, центром якого був храм з культовою статуєю на пагорбі Муніхій, до якого і влаштовувались урочисті факельні процесії, що починалися від Пірея з ристаннями кінних фракійців<sup>35</sup>.



Рис. 10. Бій грека з варваром-азіатом на аттичній амфорі (V ст. до н. е.).

Така визначальна деталь «фракійського» шолома, як козирьок, виходить шляхом трансформації ковпаків амазонок, що і відрізняє амазонок на аттичних чернофігурних посудинах другої чверті — другої половини VI ст. до н. е., в шоломи фракійського типу (рис. 11). А як-

що врахувати, що зображення амазонок VI ст. до н. е. відрізнялися чіткою стандартністю (на відміну від зображень V ст. до н. е., коли амазонки зображались в одязі різних «варварів», часто східних), то можна допустити, що їх одяг і озброєння відбивали реалії матеріальної культури якогось одного регіону, яким могла бути, швидше всього, Мала Азія, виходячи з грецьких уявлень про місце мешкання амазонок<sup>36</sup>.

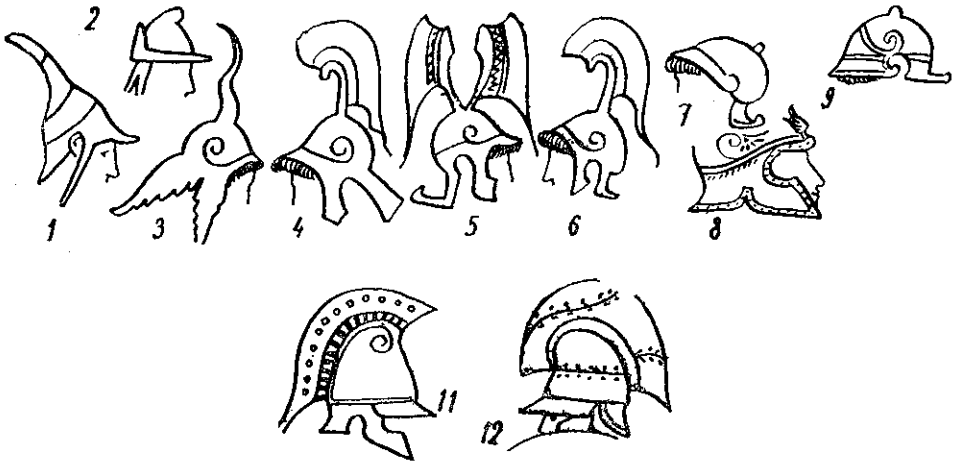


Рис. 11. Генезис очілля шоломів «фракійського» типу у аттичному вазопису:

1 — стрілець-варвар на амфорі (перша половина VI ст. до н. е.), 2 — голова Гермеса на амфорі (друга половина VI ст. до н. е.), 3 — стрілець-варвар на оліфії (друга чверть VI ст. до н. е.), 4–6 — амазонки (середина VI ст. до н. е.), 7 — амазонка або фесалієць на оплеоні (середина VI ст. до н. е.), 8 — саркофаг з Клазомен (друга половина VI ст. до н. е.), 9 — амазонка або «варвар» на алабастрі (початок V ст. до н. е.), 10 — шолом ефеба на кіліку (початок V ст. до н. е.), 11 — голова гіганта на кіліку (близько 500 р. до н. е.), 12 — голова воїна на античній посудині (IV ст. до н. е.).

Друге положення Б. Шредера, з якого походить його гіпотеза про фракійське походження шоломів «фракійського» типу, полягає в тому, що їх зображення з'являються в грецькому вазопису вперше після греко-персидських війн, в творчості художника Мікона. А оскільки, за деякими даними, Мікон походив з Північної Греції, то він там міг бачити шоломи фракійців і відтворювати їх на своїх виробках<sup>37</sup>. Ця думка Б. Шредера не витримує ніякої критики, оскільки північно-грецьке походження Мікона досить проблематичне — В. Кляйн, наприклад, не без підстав пов'язує його творчість з Малою Азією<sup>38</sup>. Але головне — шоломи «фракійського» типу з'являються в грецькому вазопису задовго до епохи Мікона (друга половина V ст. до н. е.). Першим зображенням шолома «фракійського» типу можна вважати шолом Ахілла на розпису аттичної пеліки роботи Ексксія (рис. 11, 10), що працював в останній чверті VI ст. до н. е. в Аттиці і ніякого відношення до Північної Греції не мав. Слідуючий етап у розвитку «фракійського» типу відображено в роботах аттичних вазописців кола Дуриса-Брека (початок V ст. до н. е.). А вже з другої чверті V ст. до н. е. ми бачимо на аттичному вазопису численні зображення «фракійських» шоломів в своєму розвинутому класичному варіанті.

Таким чином, із сказаного випливає висновок, що шоломи фракійського типу зовсім не пов'язані з Фракією. Є всі підстави відмовитися від терміна «фракійський». Але необхідно вирішити питання, де, коли і на базі яких традицій виник і сформувався тип озброєння, що нас цікавить.

Вище вже відмічалось, що образотворчий, вазописний генезис форми «фракійського» шолома дає можливість звернутись до традицій Малої Азії. Якщо ж розглянути реальні знахідки X—VI ст.

до н. е. або зображення на пам'ятках мистецтва Малої Азії, островів Егейського моря і Пелопонеса, то побачимо в них всі ознаки, нехай і нерозвинуті, що обумовили конструктивні і формальні особливості «фракійського» типу (рис. 12). Тут і відсутність наносника, і нащочки з характерними вирізами біля рота (рис. 12, 1, 3, 11—14), і при-

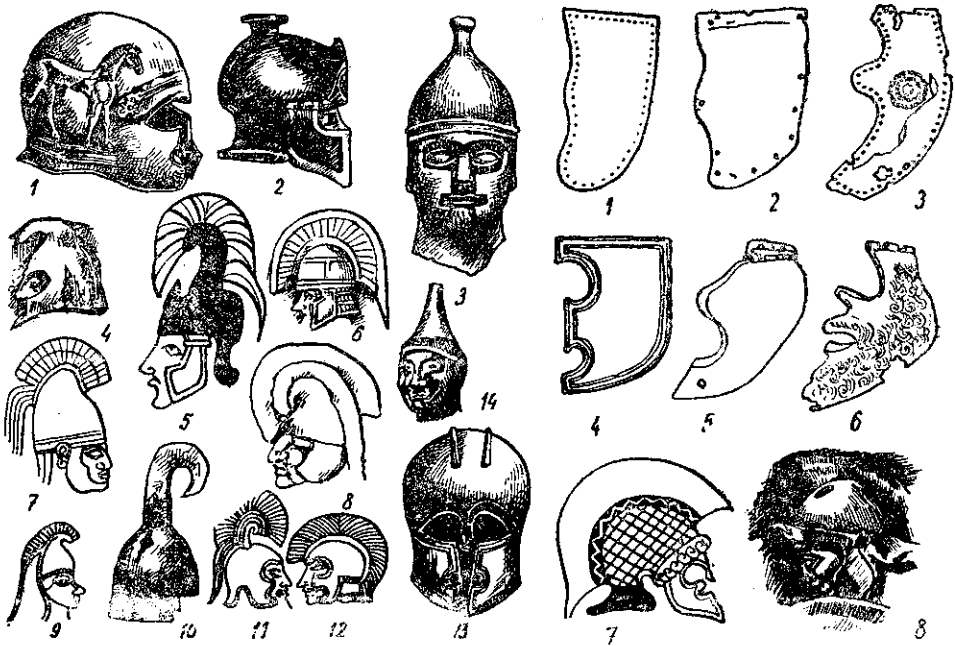


Рис. 12. Вихідні форми елементів шолома «фракійського» типу:

1 — бронзовий шолом з о-ва Крит (VII ст. до н. е.), 2 — арибал у вигляді голови в іонійському шоломі (близько 600 р. до н. е.), 3 — статуетка з Гераяона (VII ст. до н. е.), 4 — голова вершника з мегарона № 3 у Гордійоні (Франція, VIII ст. до н. е.), 5 — рельєф з Сард (VI ст. до н. е.), 6 — рельєф з Пазарлі (Франція, VI ст. до н. е.), 7 — рельєф з Кархемиши (Сирія, IX ст. до н. е.), 8 — рельєф з Каратепа (Анатолія, VII ст. до н. е.), 9 — колчан з Криту (VIII ст. до н. е.), 10 — шолом з Прейсосо (VIII ст. до н. е.), 11—12 — піфос із Спарти (кінець VII—початок VI ст. до н. е.), 13 — шолом з Олімпії (VII ст. до н. е.), 14 — статуетка воїна з Агіа-Ірини (кінець IX—XIII ст. до н. е.).

Рис. 13. Генезис форми нащочників шоломів «фракійського» типу:

1 — шолом з Кноса (XV ст. до н. е.), 2 — Дендри (XV ст. до н. е.), 3 — Тірінф (XI—X ст. до н. е.), 4 — Олімпія (кінець VII ст. до н. е.), 5 — Олімпія (V ст. до н. е.), 6 — Додона (V—IV ст. до н. е.), 7 — шолом Ахіла на аттичному скіфосі (близько 490 р. до н. е.), 8 — рельєф скарбниці сифнійців в Дельфах (близько 525 р. до н. е.).

лягання заднього краю нащочників до напотиличника (рис. 12, 2, 6, 12). І навіть така характерна, хоча і необов'язкова для «фракійського» типу, ознака, як витягнутий купол, відігнутий вперед, що має вигляд верхівки башлика або загнутого тонкого навершя (рис. 12, 4, 5, 7—10)<sup>39</sup>. Однак ми схильні вважати, що «фракійський» тип шолома сформувався остаточно не в Малій Азії, а на островах Егейського моря або південної околиці Балканського півострова, хоча його генезис проходив на базі традицій саме цих регіонів. Така деталь, як нащочки специфічної форми, формуючись протягом тисячоліть на південногрецькому підґрунті, свій класичний вигляд набула лише в V ст. до н. е. в Центральній Греції (рис. 13). Показово, що «фракійські» класичні нащочки вперше зображені в шоломі аттичного типу близько 490 р. до н. е. (рис. 13, 7), в той час як перші зображення «фракійського» шолома, зроблені в тій же Аттиці теж на початку V ст. до н. е., цих нащочників ще не мають (рис. 11, 11, 12). Зображення ж «фракійського» типу шолома, остаточно сформованого, класичного в усіх деталях, з'являються, як уже відзначалось, в аттичному вазопису з другої чверті V ст. до н. е. Отже, «фракійський» тип

античного шолома остаточно сформувався в Аттиці протягом перших двох десятиріч V ст. до н. е. І поскільки, як виянилось, до Фракії цей тип відношення не має, а аттичним вже називається другий тип подібного озброєння, то розглядуваний тип можна назвати, враховуючи, що основний шлях генезису проходив на півдні Балканського півострова під безпосереднім впливом більш південних і східних традицій, «південногрецьким». Таким чином, фракієвськими, тобто виготовленими у Фракії, поки залишаються лише два античних шоломи IV ст. до н. е., виявлені на території Фракії — із Ковачевиць і з Асеновграда (рис. 7, 4, 5), що відносяться до різних типів — ковачевицький до південногрецького, асеновградський — до аттичного, але їх зближує однакове завершення куполів у вигляді башлика, і «південногрецькі» нащочки, модельовані у вигляді нижньої половини бородатого обличчя. Шолом з Копенгагена, виявлений в околиці Константинополя, який точно повторює форми оголів'я і нащочників шолома з Ковачевиць<sup>40</sup>, обладунок з Пастуши (Болгарія) без нащочників, що повторює форму оголів'я шоломів з Ковачениць і Константинополя<sup>41</sup>, два нащочки із Додони, які близькі або точно повторюють декор нащочників шоломів з Ковачениць, Асеновграда і Константинополя<sup>42</sup> (рис. 13, 6), шолом із Брястовця (Караагач) IV ст. до н. е. «південногрецького» типу, увінчаний двома рогами<sup>43</sup>.

Останній екземпляр явно відрізняється від описаної групи і заслуговує окремого дослідження<sup>44</sup>. Решта шість предметів чітко об'єднуються в єдину групу, що походить з одного центру. Найбільш яскравою об'єднуючою ознакою служать специфічно оформлені «південногрецькі» нащочки (хоча їх і немає в шоломі з Пастуши, але їх наявність очевидна для цього екземпляра).

Як було показано вище, тип шолома і така деталь, як башлик, ще нічого не говорять про місце виготовлення предмета. Отже, локалізація центру виробництва може базуватись лише на другорядних з конструктивної точки зору ознаках, які і відрізняють той або інший предмет чи групу предметів від решти, подібних за конструкцією і формою. Цією ознакою в даному випадку є оформлення нащочників у вигляді нижньої половини бородатого обличчя. Тепер розглянемо, чи лише для перерахованих зразків характерне таке оформлення та де ще трапляються шоломи з подібною антропоморфною декорацією. Попередньо відмітимо, що з шести (а точніше, з п'яти, поскільки шоломи з Пастуши нащочників не мають) знахідок «бородатих» і «вусатих» нащочників три походять не з території Фракії: одна знахідка — з Константинополя (Віфінія, Мала Азія) і дві — з Додони (Епір, захід Балканського півострова). Як вже відзначалось вище, прикрашення шоломів декором у вигляді волосся мало місце і в Італії в VI—V ст. до н. е. (рис. 6, 1; 4, 3, 4). Але тут оформлялось лише очілля. Важко сказати, чи цей прийом споконвічно італійський чи запозичений з Греції, де, судячи по вазопису V ст. до н. е.<sup>45</sup>, застосовувався дуже часто. Грецькі «кучері» на шоломах з'являються близько 500 р. до н. е. і трактовані більш натурально (рис. 4, 1, 2). Етруські значно умовні, але зображені вони на два-три десятиріччя раніше грецьких. Що ж стосується бородатих личин в шоломах, то вони також відомі в Греції і Етрурії в кінці VI—початку V ст. до н. е. (рис. 4, 2; 6, 1). Обидві ранні личини являють собою бородаті маски, які повністю закривали обличчя, очілля шоломів прикрашались пасмами волосся, а на грецькому екземплярі імітуються і нащочки. Продовженням цієї традиції є етруський шолом з Грегоріанського музею, синхронний описаній вище групі із Фракії, Малої Азії і Епіра (рис. 4, 5). В його наличнику видно конструктивний перехід від повної маски до глухих нащочників і трактується він реалістично та відрізняється від нащочників, що нас цікавлять лише наявністю носа — все інше майже співпадає. Походження личин-масок пов'язано, вірогідно, з поховальними ритуалами, характерними для Італії та Іллі-

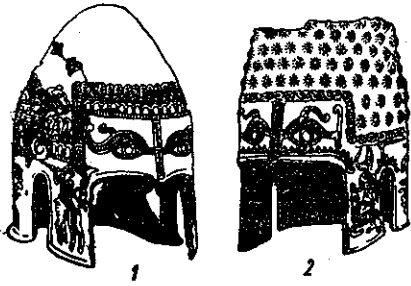


Рис. 14. Фракійські шоломи:

1 — парадний шолом з Аджигела (срібло), 2 — парадний шолом з Коцофонешти (золото).

ця V—IV ст. до н. е. в шоломи мастюгинського типу — з башликами, крилами і зубчатими гребенями (крім богів) майже завжди одягнуті персонажі східного «варварського» походження — амазонки, міфічні і історичні персонажі — малоазіати і перси, причому ці убори повторюють ознаки їх шапок, тому не завжди навіть можна відрізнити, що тут намальовано — шолом чи шапка (рис. 6).

І все ж таки ми схильні вважати, що шоломи групи Ковачевиць, Асеновграда та ін. походять не з Італії. На це вказує не лише те, що виявлено їх за її межами: личина з музею Грегоріано відрізняється від нащочників розглядуваних шоломів не лише за формою, а й за манерою виконання губ і завитків волосся. В італійському екземплярі завитки дрібніші, тонкіше пророблені і розташовані різнобарвніше, не настільки регулярно, як на нащочниках досліджуваної групи, що говорить, вірогідно, про його дещо пізніше виготовлення. Таким чином, враховуючи той факт, що формально всі ознаки шоломів із Константинополя, Ковачевиць, Асеновграда, Пастуши і Дендр мають майже загальноантичне, безсумнівно, грецьке і італійське походження, виробничий центр цієї локальної групи можна шукати лише в ареалі їх знахідок. Це, безсумнівно, античний (грецький) центр, грецька майстерня, що може локалізуватися на північ від Центральної Греції, а може бути в периферійних областях — Епірі, Фесалії, Македонії, Халкідиді. Не виключена і Фракія, але тільки її грецькі центри, також Віфінія.

Як згадувалось, всі шоломи, пов'язані дослідниками древньої зброї з Фракією, виявляються чисто античними, грецькими або італійськими, і лише одну локальну групу можна пов'язувати з територією Фракії, і то лише з грецькими її центрами. Виходить, що фракійці самі шоломів не виробляли. Той факт, що масове виробництво бойових шоломів у фракійців не було розвинуто, не стільки вже і дивовижний. Адже не було такого виробництва в I тисячолітті до н. е. в більшості племен Євразії. Проте справжні фракійські шоломи відомі (рис. 14). Це три парадних шоломи IV ст. до н. е. з дорогоцінних металів: срібний з кургану Агіджел (Румунія), подібний йому срібний шолом, що зберігається в Детройському інституті мистецтва, і золотий із Коцофонешти (Румунія)<sup>48</sup>. Їх декор повністю відповідає численним зразкам мистецтва фракійців. Самобутніми і оригінальними є форма, конструкція, генезис яких чекає спеціального дослідження.

рії. Слід відзначити, що для цих областей VII—III ст. до н. е. специфічний і сам тип шолома<sup>46</sup>, до якого прикріплена личина з Грегоріанського музею.

Таким чином, і для Італії ми маємо такі ознаки в групі, що досліджується, як бородата личина, не говорячи вже про «південно-грецький» і «аттичний» типи шоломів і куполи — «башлики» (рис. 6), причому останні ознаки дуже часто мають і зразки, зображені на пам'ятках V—III ст. з Малої Азії<sup>47</sup>. Показано також те, що на італійському вазопису кінця

<sup>1</sup> Макаренко Н. Е. Археологические исследования 1907—1909 гг. — ИАК, 1911, вып. 43, с. 50—54, 60—68; табл. II—IV; *Либеров П. Д.* Памятники скифского времени на Среднем Дону. — САИ, 1965, Д1-311, табл. 20, 3, 4, 7, 11; *Манцевич А. П.* Мастюгинские курганы по материалам из собрания Государственного Эрмитажа. — АО, 1973, вып. 15, с. 29.

<sup>2</sup> *Манцевич А. П.* Бронзовые пластины из второго мастюгинского кургана (к

вопросу о фракийских шлемах). — АС, 1969, вып. 11, с. 104—113; Вперше до фракийського типу відніс шолом Черненко Є. В. (Черненко Е. В. Скифский доспех. — Киев, 1968, с. 88).

<sup>3</sup> Манцевич А. П. Указ. соч., рис. 3.

<sup>4</sup> Там же, с. 111, рис. 6.

<sup>5</sup> Там же, с. 109, рис. 6.

<sup>6</sup> Там же, с. 109.

<sup>7</sup> Там же, рис. 1.

<sup>8</sup> Макаренко Н. Е. Вказ. праця, с. 58.

<sup>9</sup> Lipperheide F. Antike Helme. — München, 1896, abb. 148.

<sup>10</sup> Ibid., abb. 83, 105, 115, 117, 122, 137, 186, 189, 191—195.

<sup>11</sup> Delplace Chr. Chronique des foules en Calabre. Pl. 1, fig. 2. — Antiq. classique, 1969, t. 38, fasc. 2.

<sup>12</sup> Hagemann A. Griechische Panzerung. 1. Teil. Der Metallharnisch. — Leipzig, Berlin, 1919, S. 109—110.

<sup>13</sup> Hagemann A. Op. cit., 108, 109; Demmin A. Guide des amateurs d'armes et armures anciennes. — Paris, 1869, p. 128, repr. 20; Hagemann A. Op. cit., abb. 106, 107.

<sup>14</sup> Ibid., S. 110—112, abb. 110—112.

<sup>15</sup> Reinach S. Repertoire des Vases peints grecs et etrusques. Paris, 1899, t. 1, pl. 419, 4; Hamann R. Geschichte der Kunst. — Berlin, 1959, Bd. 1, abb. 850; Hagemann A. Op. cit., S. 96—101, abb. 87—90, 93.

<sup>16</sup> Reinach S. Op. cit., t. 1, pl. 99; 126, 1; 168; 261, 270, 1; 323, 1, 330, 1, 3; 475, 1. Paris, 1900, t. 2, pl. 9, 1; Pfuhl F. Malerei und Zeichnung der Griechen. München, 1923, Bd. 3, N 795, 799; Gambitoglou A., Trendall A. Apulien red-figured vase-painters of the Plain Style. — New York, 1961, pl. 6, N 27; Trendall A. D. The red-figured vases of Lucania. — London, 1967, vol. 2, pl. 23, 5; 62, 1, 5; 69, 1; 70, 5; 78; 4; 131, 1; 133, 3; 160, 1; 188, 5, 6; 211, 5.

<sup>17</sup> Pfuhl F. Malerei und zeichnung..., N 464; Bothmer D. Amazons in Greek art. — London, 1957, pl. 77, 1.

<sup>18</sup> Trendall A. D. The red-figured vases of Lucania. — Campania and Sicily, 1915, vol. 2, pl. 19, 1; 23; 5; 78, 4.

<sup>19</sup> Stenico A. La peinture etrusque: La peinture romaine. — Paris, 1962, pl. 2, 6;

Чубова А. П. Этрусское искусство. — М., 1972, рис. 16, 33.

<sup>20</sup> Манцевич А. П. Бронзовые пластины..., с. 111, 119.

<sup>21</sup> Lipperheide F. F. Op. cit., abb. 53, 65—84 — «коринфські»; 102—105, 159 — «халкідські»; 106—113, 116—122, 147—152 — «аттічні»; 133, 136—140 — «спартанські»; 219—223 — «фракійські».

<sup>22</sup> Snodgrass A. M. — Arms and armour of the Greeks. — London, 1967, p. 95, pl. 53.

<sup>23</sup> Рабинович Б. З. Шлемы скифского периода. — ТОИПКГЭ, 1941, т. 1, с. 149; Черненко Е. В. Скифский доспех. — Киев, 1968, с. 87—88; Манцевич А. П. Бронзовые пластины...; Venedikov I. Der Gesichtsmaskenhelm in Thrakien. — Praha, 1960, S. 150—151.

<sup>24</sup> Schroder B. Thrakische Helm. — IAI, 1912, S. 317—344.

<sup>25</sup> Ibid., abb. 1.

<sup>26</sup> Lipperheide F. F. Op. cit., abb. 108—111, 116—122.

<sup>27</sup> Коллинский Ю. Д. Искусство эгейского мира и древней Греции. — М., 1970, рис. 1156, 1316, 135, 1586, 211, 271 (шолом, зображений на останній пам'ятці стамносі «Прощання воїна» близько 430 р до н. е. роботи вазопісця Клеофона із мюнхенського Музею античного малого мистецтва, повністю відповідає шоломам, виявленим в Італії, та зображенням на фресках з окськими або самнітськими воїнами в Пестумі; Hamann R. Suggestive Panzerung..., Bd. 1, abb. 545, 684). Пізаво, що шоломи без наносника зображені на пам'ятках грецького мистецтва VI—IV ст. до н. е. в основному як атрибут Афіни.

<sup>28</sup> Museo Etrusco al Vaticano. — Roma, 1852, P. II, Tav.: XI, 2a; XIX, 2a; XXVI, 2a; XXIV, 2a; XXX, 2a; LIX, 1a; LX, 2a; LXI, 2a; LXIII, 3; LXIV, 1a; LXVII, 2a; LXXXV, 2a; XC, 1a; Birch S. History of ancient Pottery. — London, 1858, vol. 1., N 135; Reinach S. Repertoire des Vases, T. 1, pl. 24, 5; 26; 44, 3; 201, 4; 477, 1; T. 2, pl. 4, 3; 94, 1; 179, 6; 256; 264, 2; Pfuhl E. Op. cit., N 492, 501, 504, 505, 507, 508; 508a, 510, 524; Bothmer D. von. Op. cit. pl.; LXVIII, 5; LXXIII, 5; LXXXI, 6; LXXVII, 2, 4; LXXIX, 1; LXXX, 3; LXXXIII, 7.

<sup>29</sup> Bothmer D. von. Op. cit. pl. à LXXIII, 5; LXXXIII, 7.

<sup>30</sup> Schröder B. Op. cit., S. 339.

<sup>31</sup> Museo Etrusco., tav. XXIII, 1a; Bothmer D. von. Op. cit., pl. LXXVII, 2, 4.

<sup>32</sup> Геродот. История: В 9-ти кн./Пер. Г. А. Стратановского. — Л., 1972, 7, с. 334.

<sup>33</sup> Enciclopedia dell'Arte Antica classica e orientale. — Roma, 1971, Vol. spec. tav. 33—36, 42, 43; Schuhhardt W. S. Die Entstehung des Parthenofrieses. — JAI, 1930, Bd. 45, S. 218—280, abb. 65, 66, 58, 89.

<sup>34</sup> Михайлов Г. Траките. — София, 1972, с. 213—265.

<sup>35</sup> Там же, с. 230, 243.

<sup>36</sup> Аполлодор. Мифологическая библиотека. — Л., 1972, с. 28, 36, 149—150.

<sup>37</sup> Schröder B. Op. cit., S. 343.

<sup>38</sup> Klein W. Mikon und Panainis, Mikon und Paionis. — JAI, 1918, Bd. 33, S. 1—38.

<sup>39</sup> Borchardt J. Homerische Helme. — Nainz am Rhein, 1972, S. 73, kat. 16, IV.

<sup>40</sup> *Lipperheide F. F.* Op. cit., abb 143, 144; *Манцевич А. П.* Бронзовые пластины..., рис. 4, 2.

<sup>41</sup> Фракийское искусство и культура болгарских земель: Каталог выставки. — М., 1974, с. 101, № 154.

<sup>42</sup> *Манцевич А. П.* Бронзовые пластины..., рис. 4, 1, 3.

<sup>43</sup> *Велков И.* Нови могилини находки. — ИАК, 1928—1929, т. 5, с. 41, обр. 58.

<sup>44</sup> Шолом із Брястовця швидше всього італійського походження, судячи з оформлення його купола та особливо рогів, популярних саме в Італії VI—III ст. до н. е. і майже невідомих у Фракії (*Lipperheide F. F. von.* Op. cit., abb. 37, 67—70, 77, 78, 133, 136, 137, 140).

<sup>45</sup> *Pfuhl E.* Op. cit., N 399, 403, 436, 459, 463, 478, 510.

<sup>46</sup> *Lipperheide F. F.* Op. cit., abb. 160—218; *Kastelic I., Mansuelli G., Kromer K.* Umetnost situla. — Beograd, 1964, sl. 12—15, 17, 23, 38, 49—53, 58, 65—67, 73, 74.

<sup>47</sup> *Reinach S.* Repertoire de Reliefs grecs et romaine. — Paris, 1912, t. 2, p. 102, 1; 105; 6; 138, 1; Enciclopedia dell'Arte Antica, 1971, taf. 166, 167, 171, 278, 279.

<sup>48</sup> *Berciu D.* Acta traco-getica. — Bucuresti, 1969, p. 39—45, 77—88, fig. 8, 11, 55—65; *Burda S.* Tezaure de aur din România. — Bucuresti, 1979, fig. 50—52.

М. В. ГОРЕЛИК

## О «фракийских» шлемах

Резюме

Статья посвящена ряду проблем, связанных с остатками античного шлема из второго Мастюгинского кургана. А. П. Манцевич нашла ему правильные аналоги, однако не совсем верно реконструировала и отнесла его к фракийскому типу, сделанному во Фракии же. Согласно нашей реконструкции шлема он имел очелье, какое предложено А. П. Манцевич, но верх его, полусферический или башлыкообразный, был не кожаный, а бронзовый. Бронзовая пластина с изображением грифона является не нащечником, как полагает А. П. Манцевич, а оббивкой верхней части отделения для стрел горита. Что касается места изготовления шлема из Мастюгина и всей группы аналогичных ему шлемов, то им могла быть только Южная Италия. Это подтверждается также находкой в Калабрии типично италийского панциря, относимого, как и шлемы, ко второй половине IV в. до н. э., оформленного совершенно в том же стиле, что и шлемы, а также многочисленными изображениями таких шлемов в южно-италийской вазописи V—IV вв. до н. э. Приходится заново рассмотреть вопрос о фракийских шлемах, так как он весьма основательно запутан Б. Шредером и некритически его воспринимавшими авторами. Прежде всего необходимо выделить «фракийский» тип, как конструктивный, затем выяснить его происхождение. Признаками «фракийского» типа являются козырек, своеобразные фигурные нащечники и часто отсутствие выреза для ушей.

Оформление вершины шлема в виде загнутого вперед башлыка не является конструктивной особенностью типа, так как фигурирует и на «аттических», и на «беотийских» шлемах, причем оно исключительно характерно для италийских боевых оголовий еще с VI в. до н. э. Тезис о фракийском происхождении шлемов «фракийского» типа связан Б. Шредером с северогреческим происхождением вазописца второй половины V в. до н. э. Микона, в работах которого якобы впервые этот тип шлема и появляется. На самом же деле он впервые изображен на аттических вазах начала V в. до н. э. и на многих десятках изображений V в. до н. э. именно греков, а не варваров.

При рассмотрении генезиса конструктивных особенностей шлемов «фракийского» типа выясняется, что все они связаны происхождением с Малой Азией, островами Эгейды, югом Балкан. Но как самостоятельный тип рассматриваемый шлем сложился скорее всего в Аттике в конце VI—начале V в. до н. э. Таким образом, рассмотренный тип шлема никак не связан с Фракией, в связи с чем предложено отказаться от термина «фракийский» и принять — «юногреческий», имея в виду происхождение элементов типа (назвать по месту его оформления «аттическим» нельзя, так как этот термин относится к другому типу шлема). Что же касается довольно большой группы шлемов IV в. до н. э. с башлыкообразным навершием и характерными «бородатыми» нащечниками, найденными в большинстве своем на территории Фракии, а также в Эпире и в Вифинии, то можно сказать следующее. Они относятся к разным типам — «аттическому», «юногреческому» и «беотийскому». Башлыкообразные навершия, характерные для Южной Италии, Греции и Малой Азии еще в V в. до н. э., становятся особенно популярными во всем античном мире в IV в. до н. э. Вырезные глухие нащечники, остающиеся открытыми только глаза, нос и рот, встречаются в Аттике уже в V в. до н. э., а оформление нащечников и личин шлемов изображением бороды и усов характерно для Италии и Греции еще в VI—V вв. до н. э. Местом изготовления данной группы шлемов можно признать север Балкан, скорее всего именно Фракию, а греческую мастерскую, из-

готовлявшю чисто греческие шлеми, часть которых шла на продажу — фракийцам, эпиротам и вифинцам. Подлинно же фракийские шлеми, представленные парадными экземплярами из Аджигела, Коцофонент и Детройтского музея, еще ждут своего исследования.

Р. С. ОРЛОВ

## Південноруський центр художньої металооброби Х ст.

До нашого часу чи не єдиними виробами художньої металооброби Х ст. з Чернігова були відомі срібні окуття ритонів з кургану Чорна Могила. Н. П. Кондаков і Б. О. Рібаков віднесли їх до продукції місцевих майстрів, які під час роботи враховували східні зразки рослинного орнаменту<sup>1</sup>.

При зіставленні окуттів з виробами середньодніпровських ювелірів з кладів (масивними золотими браслетами, кільцями, каблучками<sup>2</sup>) помітні прагнення до розкоші і вишуканості, «степовий» характер мотивів орнаментального декору. Нові тенденції розвитку стилю в мистецтві не лише Чернігівської землі, а і всього Середнього Подніпров'я, на думку Б. І. Маршака, пов'язані з торевтикою Ірану, Середньої Азії і Угорщини<sup>3</sup>.

Складну сітку різних ремісничих традицій в мистецтві епохи формування Київської Русі А. М. Кірпічников показав у дослідженні, присвяченому спорядженню дружинника, в якому було багато спільних рис з озброєнням та наремінними прикрасами кочовиків південних степів<sup>4</sup>. Виявлені іконографічні паралелі в мистецтві Київської Русі і Сходу: Л. А. Лелеков не без підстав вказує на іранські та середньоазіатські прототипи мотивів на окутті з Чорної Могили, які могли бути привнесені ісламськими майстрами (хорезмійцями), що осіли в Хазарському каганаті і на захід від нього<sup>5</sup>. В. П. Даркевич і Б. І. Маршак розглянули орієнтацію торгових контактів і намітили шляхи до виявлення локальних художніх центрів торевтики в Середній і Східній Європі IX—X ст. з східними впливами<sup>6</sup>. Деякі дослідники вважають, що художнє ремесло Київської Русі Х ст. представлено пам'ятками — «гібридами», де еkleктично переплітаються різні традиції, у тому числі схематизований орнаментальний декор скандинавського походження<sup>7</sup>.

Думки про скандинавські або угорські прототипи декору срібного окуття з Чорної Могили, сюжет яких нібито відтворює скандинавські чи угорські міфологію та епос, не підтверджені документально<sup>8</sup>.

Уявлення про гібридний характер художнього ремесла Русі та його скандинавське чи угорське походження особливо яскравих пам'яток не дають можливості атрибутувати продукцію центрів металооброби і тому ми виключили їх в дальшому з аналізу.

Ремісничі традиції як Північної Європи, так і Сходу вплинули на художню металообробку Київської Русі. Такий вплив розглядався нами як необхідна умова формування художньої культури ранньофеодальної держави<sup>9</sup>. Проте загальна схожість іконографії та стилю окуття з Чорної Могили з степовими і скандинавськими виробами визначається лише найбільш очевидними ознаками стилю євразійського регіону. Значно важливішим питанням є атрибуція пам'яток художньої металооброби, визначення часу і місцезнаходження окремих художніх центрів (майстерень), наскільки це можливо через аналіз малопомітних прийомів виготовлення<sup>10</sup>. Вони виявляються при аналізі зображень одних і тих же мотивів, а тому необхідні пошуки деталей костюму, зброї, військового спорядження, що схожі за самими відвертими ознаками. До списку пам'яток, які аналізуємо, включили окуття